

## الباب الثالث

### طريقة البحث

إن البحث محاولة إلى نيل المعارف العلمية.<sup>51</sup> وكان المنهج أمراً مهماً في كل أداء البحث. فلذا، يبين الباحث في هذا الباب أموراً تتعلق بطريقة البحث، وهي :

#### أ. تصميم البحث ومكانه

في هذا البحث العلمي يستخدم الباحث التصميم الوصفي. التصميم الوصفي هو وقد تم جمع البيانات في شكل كلمات، صور، وليس الأرقام. وكان سبب هذا من تطبيق الأساليب النوعية. إلى جانب كل ذلك يتم جمعها من المرجح أن يكون المفتاح لما لوحظ.<sup>52</sup>

يكون مكان البحث في هذا البحث العلمي المعهد العصري "دار الحكمة" تاونج ساري تولونج أجونج و معهد العصري "الكمال" ونودادي بالتار. وأسباب اختيار هذا المعهد كمكان البحث هي :

---

<sup>51</sup> Djam'an Satori dan Aan Komariah, *Metodologi Penelitian Kualitatif*, (Bandung : Alfabeta, 2010), hal.2

<sup>52</sup> Lexy J. Moleong, *Metodologi Penelitian Kualitatif*, (Bandung : PT. Remaja Rosda Karya, 2005), hal. 11

١. يقع المعهد في مكان استراتيجي، حيث يسهل الباحث لجمع الحقائق بلا  
سعوبة.

٢. هذا المعهد يطبق اللغتين وهما العربية والانجليزية.

٣. كان المعهد العصري "دار الحكمة" تاونج ساري تولونج أجونج و معهد  
العصري "الكمال" ونودادي بالتار يستخدم هذه الإستخدام (التثويب  
والتعقيب) في تعليم اللغة العربية.

## ب. مدخل البحث

يستخدم الباحث مدخل البحث الكيفي، وهو إجراءات البحث  
المستخدمة لوصف سلوك الأشخاص والحوادث أو المكان المعين تفصيليا  
ودقيقيا.<sup>٥٣</sup> كان البحث الكيفي هو البحث الذي يهدف الى كشف الظواهر  
عن طريق طبيعي وقعي (بطريق شامل ومناسب بالواقع) بوسيلة جمع الحقائق  
من الخلفية الطبيعية كمصدر مباشر يكون الباحث نفسه كأداة البحث  
الرئيسي.<sup>٥٤</sup>

<sup>53</sup> Lexy J. Moleong, *Metodologi Penelitian Kualitatif*, (Bandung : PT. Remaja Rosda Karya, 2000), hal.31

<sup>54</sup> Ahmad Tanzeh, *Pengantar Metode Penelitian*, (Yogyakarta : Teras, 2009), hal.100

## هـ. حضور البحث

إن حضور الباحث إلى ميدان ليخطط البحدث وأدائه وجمع البيانات وتحليلها وتفسيرها ثم أخذ نتيجة البحدث.<sup>٥٥</sup> وتشرك الباحث اشتراكا فعليا في موقع البحدث لجمع البيانات الميدانية. وحضور الباحث ليسهله في التعامل مع المخبرين بالقدرة على مشاهد أحوال موقع البحث وملاحظة أنشطة من كان فيه. فلهذا يحضر الباحث إلى الميدان حوالى شهرين، من ٢٩ مارس ٢٠١٨ إلى ٢٤ ابريل ٢٠١٨.

## و. مصادر البيانات

مصادر البيانات هي موضوع يحصل منه البيانات.<sup>٥٦</sup> مصدر البيانات في البحث هو المصدر الذي تم الحصول على البيانات. البيانات هي أهم مصادر لحل المشكلة ، و كانت البيانات لإجابة مسائل البحث. وكانت مصادر البيانات في إجراء هذا البحث نوعين.<sup>٥٧</sup>

<sup>55</sup> S. Nasution, *Metodologi Penelitian Naturalistik Kualitatif* , (Bandung : Tarsito, 1996), hlm. 5

<sup>56</sup> Suharsimi Arikunto, *Prosedur Penelitian Suatu Pendekatan Praktek*, (Jakarta : Rineka Cipta, 2010), hal. 172

<sup>57</sup> *Ibid.*, h. 129

وهما مصادر البيانات الرئيسية (*primer*) ومصادر البيانات الثنائية (*sekunder*). فمصدر البيانات الرئيسية هي البيانات المحسولة من مبحوث عنه بطريق مباشر. أما مصادر البيانات الثنائية فهي البيانات التي يحصلها الباحث من المبحوث عنه بطريق غير مباشر، المثل بالأشخاص أو الوثيقة.<sup>٥٨</sup> ومصادر البيانات في هذا البحث هي :

#### ١. مصادر البيانات الرئيسية

- (أ) المدير المعهد العصري "دار الحكمة" تاونج ساري تولونج أجونج و معهد العصري "الكمال" ونودادي بالتار.
- (ب) المدرسون في المعهد العصري "دار الحكمة" تاونج ساري تولونج أجونج و معهد العصري "الكمال" ونودادي بالتار.
- (ج) المدبرون من قسم اللغة في المعهد العصري "دار الحكمة" تاونج ساري تولونج أجونج و معهد العصري "الكمال" ونودادي بالتار.
- (د) الطلاب من المعهد العصري "دار الحكمة" تاونج ساري تولونج أجونج و معهد العصري "الكمال" ونودادي بالتار.

<sup>58</sup> Sugiyono, *Metode Penelitian Kualitatif dan R&D*, (Bandung : Alfabeta, 2014), hal. 225

## ٢. مصادر البيانات الثنائية

أ) الأنشطة الجارية في المعهد العصري "دار الحكمة" تاونج ساري تولونج

أجونج و معهد العصري "الكمال" ونودادي بالتار.

ب) الوثيقة التي تتعلق بمهارة الكلام في المعهد العصري "دار الحكمة"

تاونج ساري تولونج أجونج و معهد العصري "الكمال" ونودادي

بالتار.

## ز. المعاينة

وفي هذا البحث هي الكيفي:

١. المعاينة الهادفة (*purposive sampling*)

راى سوكردى أن المعاينة الهادفة هي طريقة أخذ العينة بتعيين

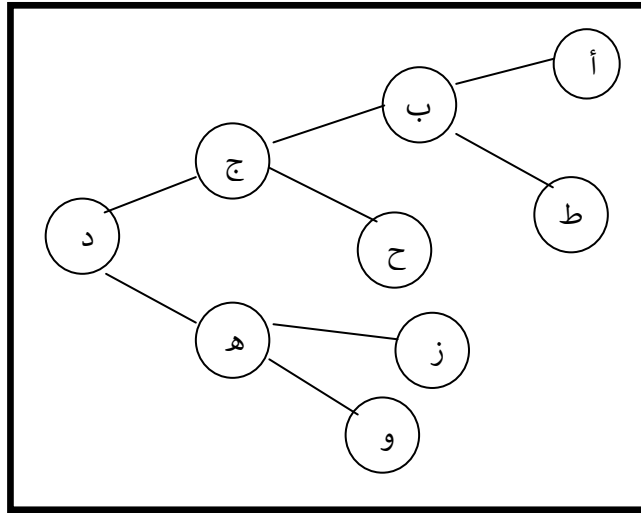
المبحوث معتمدا على الأغراض المعيّنة. مثلا، تعيين المبحوث باعتماد أهلية

البحث في المحاولات إلى نيل المعلومات المناسبة بأغراض البحث.<sup>٥٩</sup>

<sup>59</sup> Sukardi, *Metodologi Penelitian Pendidikan : Kompetensi dan Praktiknya*, (Jakarta: Bumi Aksara, 2007), hal. 64

## ٢. طريقة كرات الثلج (snowball sampling)

إن طريقة كرات الثلج هي طريقة أخذ العينة قليلةً فأكثر أو أكبر. تستخدم هذه الطريقة لأجل نقصان البيانات المحصولة من مصادر البيانات القليلة أى لم تستطع أن تعطي البيانات الكاملة، فتطلب الباحثة الفرد الآخر الذي يمكن أن يكون مصدر البيانات. فبهذه يكون عدد العينة أكبر فأكثر ككرات الثلج الجارية.<sup>٦٠</sup> وهذه الصورة تبين عن هذه الطريقة:



الصورة ٣.١: طريقة كرات الثلج

تقنية أخذ العينات التي كثيرا ما تستخدم لأخذ العينات هادفة،

وأخذ العينات كرات الثلج.<sup>٦١</sup>

<sup>60</sup> Sugiyono, *Metode Penelitian Pendidikan (Pendekatan Kuantitatif, Kualitatif, dan R&D)*, (Bandung : Alfabeta, 2010), hal. 300

<sup>61</sup> *Metode Penelitian...*, (Bandung : Alfabeta, 2014), hal. 218

أخذ العينات الهادفة هي تقنية أخذ العينات مع مصادر البيانات تعتبر الأكثر دراية الكائن /الوضع الاجتماعي التحقيق. أخذ العينات كرة الثلج هي تقنية أخذ العينات من مصادر البيانات، وعدد قليل في البداية في عدد، منذ وقت طويل أن تكون كبيرة.

ويتم ذلك بسبب كمية بت من البيانات المصدر لم يكن قادرا على تقديم بيانات مرضية، ثم العثور على شخص آخر يمكن استخدامها كمصدر بيانات.<sup>62</sup>

## و. طريقة جمع البيانات

طريقة جمع البيانات هي معظم خطوة استراتيجية في الدراسة، لأن الهدف الرئيسي من هذه الدراسة هو الحصول على البيانات.<sup>63</sup> والطريقة المستخدمة في هذا البحث هي:

### ١. ملاحظة بالمشاركة

في هذه الملاحظة، الباحثين المعنيين بالأنشطة اليومية للشخص الذي يجري لاحظت أو استخدامها كمصدر للبيانات البحثية. أثناء

<sup>62</sup> *Ibid.*, h.219.

<sup>63</sup> *Metode Penelitian...*, hal. 224

قيامها بالملاحظات، يأتي الباحثين على القيام بما يقوم به من مصدر البيانات، وأشعر بالحزن. مع هذا، ثم الملاحظة بالمشاركة البيانات التي تم الحصول عليها سوف تكون أكثر اكتمالا، ثاقباً، ومعرفة على مستوى معنى من أي السلوك الذي يظهر.<sup>٦٤</sup>

## ٢. المقابلة

مقابلة غير منظم مجانية حيث الباحثين لا تستخدم أدلة مقابلة التي تم ترتيبها في جمع البيانات بشكل منظم وشامل، مجرد مخطط خط القضايا التي يطلب.<sup>٦٥</sup>

المقابلات غير المهيكلة التي أجريت على الظروف وهي:

(أ) عندما المقابلة على اتصال مع الأشخاص المهمين  
 (ب) إذا كان المقابل يريد أن أطلب منكم شيئاً بمزيد من العمق مرة أخرى  
 لشخص كائن معين

(ج) إذا كانت المقابلة التي تجري مبتكرة.

(د) إذا كان مهتما لمناقشة أجزاء معينة ليست عادية.

(هـ) إذا كان مهتما للتعامل المديرية العامة مباشرة المدعى واحد.

<sup>64</sup> *Ibid.*, h.227

<sup>65</sup> *Metode Penelitian...*, hal. 233-234.



(و) إذا كان مهتما في الكشف عن الدافع والنية، أو تفسيراً من المستطلعين.

(ز) إذا أراد أن يحاول التعبير عن الشعور حدث، والوضع، أو ظروف معينة.<sup>٦٦</sup>

ثم المقابلات المتعمقة هي

المقابلات هي شكل من أشكال الاتصال بين الشخصين تنطوي

على الشخص الذي يريد الحصول على المعلومات من الشخص الآخر

بتقديم الأسئلة بالأغراض المعنية.<sup>٦٧</sup>

٣. الوثيقة

وفقاً لوفلن ومصادر البيانات الرئيسية في البحث النوعي هي

الكلمات، والإجراءات، والباقي هو بيانات إضافية مثل الوثائق وغيرها.<sup>٦٨</sup>

<sup>66</sup> *Metodologi Penelitian ...*, (Bandung : PT. Remaja Rosda Karya, 2005), hal.191

<sup>67</sup> Deddy Mulyana, *Metodologi Penelitian Kualitatif Paradigma Baru Ilmu Komunikasi Dan Ilmu Sosial Lainnya*, (Bandung : Rosda, 2004), hal. 180

<sup>68</sup> *Metodologi Penelitian ...*, (Bandung : PT. Remaja Rosda Karya, 2005), hal.157

## ز. تحليل البيانات

طريقة تحليل البيانات هو عملية تنظيم وفرز البيانات في النموذج. فئة، والمخطط الأساسي للوحدة حتى تتمكن من العثور على الموضوع ويمكن أن تصاغ كما الفرضيات التي تشير إليها البيانات العمل.<sup>69</sup>

والطريقة في هذا البحث هي قدم مراجعة هذا النموذج في كتاب ملس و هيرمان (Miles dan Huberman) (التحليل النوعي للبيانات، ١٩٨٦). أساسا يستند نموذج لتحليل البيانات على الرأي القائل بأن النموذج الوضعية. وهذا ما يؤكد الكتاب اثنين في المقدمة. وقد تم تحليل البيانات من خلال تمركزهم على البحوث الميدانية في حالة : واحد أو أكثر من موقع واحد. لذلك المحلل بينما كان يحاول إجراء تحليل البيانات يجب فحص أولا ما إذا كان جمع البيانات قد تم القيام به موقع واحد أو موقعين أو أكثر من المواقع.<sup>70</sup>

### ١. تحليل الموقع واحد

فالعلمية التي تختارها الباحثة التحليل البيانات هي كما رأى ملس و هيرمان (Miles dan Huberman).<sup>71</sup> ويأتي الشرح كما يلي :

<sup>69</sup> *Ibid.*, hal. 280

<sup>70</sup> *Ibid.*, hal. 308

<sup>71</sup> Imam Gunawan, *Metode Penelitian Kualitatif : Teori Dan Praktik*, (Jakarta : Bumi Aksara, 2013), hal. 210-211

## (أ) جمع البيانات

وهو مرحلة الحضور إلى مكان البحث و جمع البيانات فيه.<sup>٧٢</sup>

(ب) تقليل البيانات (*reduksi data*)

ان تقليل البيانات أحد اشكال التحليل الذي تقليل البيانات

ويفصلها و يوجهها ويطرحها التي غير مهمة وينظمها تنظيما جيدا

حتى يستطيع أن تؤخذ نتائجها الأخيرة.<sup>٧٣</sup> فينبغي للباحثة تقليل

البيانات وتنظيمها حسب مسائل البحث.

## (ج) عرض البيانات

هو المجموعة من المعلومات المنظمة التي يمكن أن يتخذ عنها

الاستنتاج و اختيار الإجراءات.<sup>٧٤</sup> فيمكن للباحثة تقديم البيانات

المجموعة بعد تقليلها لأجل معرفة التصور عن نتائج البحث

المحصولة.

<sup>72</sup> Djam'an Satori dan Aan Komariah, *Metodologi Penelitian Kualitatif*, (Bandung: Alfabeta, 2010), hal. 39

<sup>73</sup> Matthew B. Miles dan A Michael Huberman, *Analisis Data Kualitatif*, terj. Tjetjep Rohendi Rohidi, (Jakarta : UI Press, 1992), hal. 16

<sup>74</sup> *Ibid.*, hal. 17

### د) الاستنتاج /تحقيق البيانات (Verifikasi)

فإن الاستنتاج يحقّق طول البحث. فا البيانات لابد ان يجرب

صدقها وثبتها.<sup>٧٥</sup>

### ٢. تحليل ما بين المواقع

تحليل ما بين المواقع بهدف مقارنة النتيجة المحصولة من كل موقعي

البحث. عامةً، عملية تحليل البيانات تحتوي على خطوات كما يلي:

أ) تصنيف الافتراض (*proposisi*) بالأساس على نتيجة الموقع الأول

ثم الاستمرار بالموقع الثاني.

ب) مقارنة وتوحيد النتيجة النظرية المؤقتة من موقعي البحث .

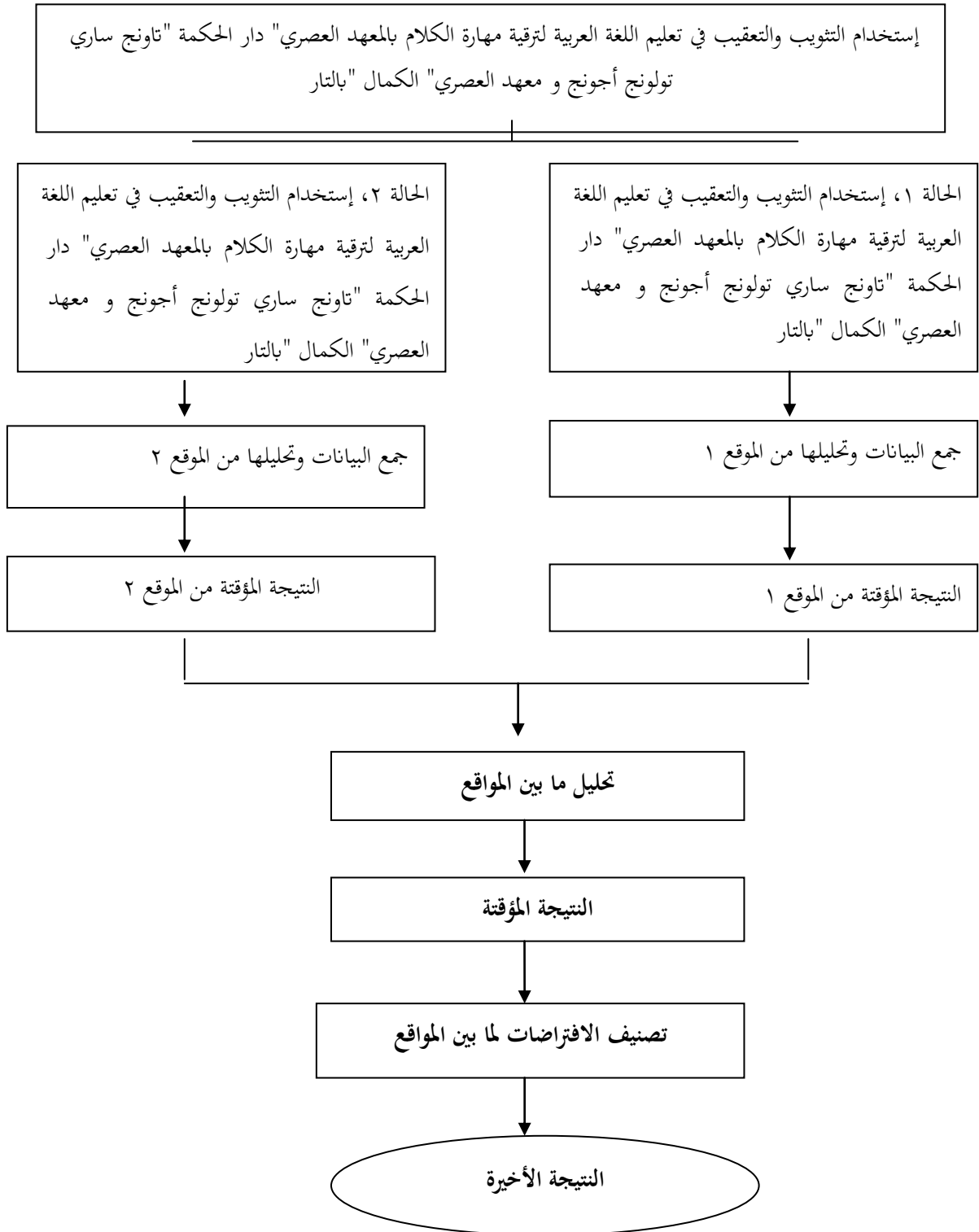
ج) تصنيف الخلاصة النظرية بالأساس على تحليل ما بين المواقع

كانتيجة الأخيرة من موقعي البحث. وعملية تحليل البيانات يمكن

نظرها في الصفحة التالية.<sup>٧٦</sup>

<sup>75</sup> *Ibid.*, h.19

<sup>76</sup> Robert K. Yin, *Case Study Research : Design and Methods*, (Beverly Hills : Sage Publication, 1987), hal. 114-115



جدول ٣.١ : تحليل البيانات

## ح. تفتيش صحة البيانات

صحة البيانات هو المثابرة على الملاحظة و منهج التثليثي وتفتيش

الرفاق الباحثين.<sup>٧٧</sup> وفي هذا البحث هي المثابرة على الملاحظة و المنهج التثليثي

و تفتيش الرفاق الباحثين.<sup>٧٨</sup>

### ١. التثليثي بالمصدر

التثليثي بالمصدر يعني تفتيش صحة البيانات من البيانات التي تم

الحصول عليها من مصادر متنوعة. إذا، تفتيش صحة البيانات من التثويب

والتعقيب، فيمكن جمع البيانات و تفتيشها من رئيس المعهد والمدرس

والطلاب. و البيانات من تلك المصادر الثلاثة تُصَف وتُصنَّف، من حيث

الآراء المتساوية أو المختلفة، والتفاصيل المتعلقة بتلك المصادر الثلاثة.

البيانات التي تم تحليلها تحتاج إلى الموافقة من المصادر.<sup>٧٩</sup>

### ٢. التثليثي بالطريقة

التثليثي بالطريقة هي تفتيش صحة البيانات بالمصادر المتساوية بل

بالطريقة المختلفة. مثلا، البيانات المحسولة من المقابلة تُفَتَش بالملاحظة و

<sup>77</sup> Moelong, *metodologi...*, hal. 329

<sup>78</sup> Imam Gunawan, *Metode Penelitian Kualitatif: Teori Dan Praktik*, (Jakarta : Bumi Aksara, 2013), hal. 175

<sup>79</sup> *Metode Penelitian...*, (Bandung : Alfabeta, 2014), hal. 274

الوثيقة والاستبيانات. وإذا يوجد الفرق من تلك الطريقة فعل الباحث المناقشة العميقة إلى مصادر البيانات لتعيين صحة البيانات ، لأو يمكن أن كلها صحيحة بل الوجهة في النظر مختلفة.<sup>٨٠</sup>

### ٣. التثليثي بالزمان

الزمان غالبا يؤثر على صحة البيانات. تم جمع البيانات عن طريق المقابلة في الصباح عندما يكون المورد لا يزال رتيانا، وليست المشكلة كبيرة، وسوف توفر البيانات أكثر صحة. إذا كان الاختبار ينتج البيانات مختلفة، فيُفعل التكرار حتى يتم العثور على البيانات صحيحة.<sup>٨١</sup>

### ط. خطوات البحث

#### ١. الاستعداد

يلاحظ الباحث ملاحظة مقدمة في معهد العصري "دار الحكمة" و معهد العصري "الكمال". بعد أن يرى الباحث بعض المظاهر عند التثويب و التعقيب في هذين المعهدين، يؤدي الباحث مقابلة مقدمة إلى مدرّس اللغة العربية. ثم يقدم الباحث موضوع البحث و مسائله إلى قسم تعليم

<sup>80</sup> *Ibid.*, hal. 274

<sup>81</sup> *Ibid.*, hal. 275

اللغة العربية في كلية الدراسات العليا بجامعة تولونج أجونج الإسلامية الحكومية. بعد موافقة منسق قسم اللغة العربية بالدراسات العليا، يسأل الباحث رسالة الاستئذان لأداء البحث، ثم أرسل الرسالة إلى موقعين المختارين للبحث.

## ٢. عملية أداء البحث

يعطي الباحث رسالة الاستئذان لأداء البحث إلى مشرف المعهد. فأذن المشرف الباحث لأداء البحث العلمي. فيجمع الباحث البيانات المقابلة والملاحظة ولوثيقة بالإرشادات للمقابلة والملاحظة والوثيقة من ٢٠ أبريل ٢٠١٨ الى ٢٤ أبريل ٢٠١٨. وتفتش صحّة البيانات بالطريقة التثليثية بالمصادر والطريقة. وطول عملية جمع البيانات، يحلّلها الباحث. ثم بعد انتهاء مدة البحث في الميدان حيث ينال الباحث البيانات الكافية، يسأل الباحث رسالة البيان على أداء البحث من المعهدين.

## ٣. كتابة رسالة الماجستير

يستمر الباحث كتابة رسالة الماجستير منذ الباب الأول إلى الباب السادس بإرشاد المشرفين. و بعد انتهاء الكتابة وتفتيش المشرفين، فيسجّل الباحث نفسها للاشتراك في المناقشة.