

الباب الرابع

نتائج البحث

تتكوّن نتائج البحث من تحليل على نتائج البحث و بحثه. و تحليل على نتائج

البحث حيث يشتمل من الإختبار لأدوات البحث و المعايرة و الخطى والفرضي.

أ. نتائج البحث

١. تأثير إستيعاب علم النحو على مهارة الكتابة لطلاب الصف الثامن في

المدرسة المتوسطة الإسلامية منبع الصالحين سوبار سانان كولون باليتار.

تجرى الباحثة هذا البحث في المدرسة المتوسطة الإسلامية منبع الصالحين

سوبار سانان كولون باليتار في التاريخ ١-١٥ أبريل سنة ٢٠١٨. الغرض من

البحث لمعرفة إستيعاب علم النحو على مهارة الكتابة لطلاب الصف الثامن

في المدرسة المتوسطة الإسلامية منبع الصالحين سوبار سانان كولون باليتار

للعام الدراسي ٢٠١٧-٢٠١٨.

المجتمع في هذا البحث جمع الطلاب الصف الثامن في المدرسة المتوسطة

الإسلامية منبع الصالحين سوبار سانان كولون باليتار للعام الدراسي ٢٠١٧-

٢٠١٨. عداد المجتمع فيها ١.١ طلاب ينقسم إلى أربع فصول. تأخذ الباحثة عينة البحث ٤٠% من المجتمع، حيث ٤٤ طلاب. إختيار الفصل من المدرس لعينة البحث ٨ ب و ٨ ج. تتكون الطلاب فصل ٨ ب فيه ٢٠ طلاب و ٨ ج فيه ٢٤ طلاب.

الباحثة في البحث تعطي الإختبار إلى ٤٤ طلاب. الإختبار هو إختبار البحث لمعرفة القيمة لمهارة الكتابة لطلاب الصف الثامن ٢٠١٨. وتجري الباحثة طريقتين لجمع البيانات و هما الوثائق و إختبار البحث. النتائج من طريقتين هما:

أ. طريقة الوثائق

إستخدمت الباحثة طريقة الوثائق لحصول البيانات من المدرسة. و حصلت الباحثة البيانات من قيمة المدرس في إمتحان اليومية لدي الطلاب. قيمة المدرس قيمة للبيانات إستيعاب علم النحو (المتغير الحرى) لدى طلاب. حصلت الباحثة بيانات من المدرس لدى طلاب أعلى درجة تم الحصول ٩٤ و أدنى درجة ٦٣ و لمعرفة إستيعاب علم النحو لدي الطلاب، والبيانات كما يلي :

الجدول ٤.١ قيمة المدرس لإستيعاب علم النحو

الرقم	إسم الطلاب	القيمة
١	١أ	٩٢
٢	٢أ	٩٢
٣	٣أ	٨٤
٤	٤أ	٨٨
٥	٥أ	٧٩
٦	٦أ	٩٢
٧	٧أ	٩٠
٨	٨أ	٨٤
٩	٩أ	٩٠
١٠	١٠أ	٨٩
١١	١١أ	٨٣
١٢	١٢أ	٧٠
١٣	١٣أ	٨٣
١٤	١٤أ	٩١
١٥	١٥أ	٨٤
١٦	١٦أ	٧٣
١٧	١٧أ	٩١
١٨	١٨أ	٨٥
١٩	١٩أ	٨٦
٢٠	٢٠أ	٩٣
٢١	٢١أ	٨٤
٢٢	٢٢أ	٦٣
٢٣	٢٣أ	٧٨
٢٤	٢٤أ	٨٠
٢٥	٢٥أ	٩٤
٢٦	٢٦أ	٨٨
٢٧	٢٧أ	٧٦
٢٨	٢٨أ	٨٤
٢٩	٢٩أ	٧٧

٧٤	٣٠	٣٠
٨٤	٣١	٣١
٧٩	٣٢	٣٢
٩٤	٣٣	٣٣
٩٠	٣٤	٣٤
٧٤	٣٥	٣٥
٨٢	٣٦	٣٦
٩٠	٣٧	٣٧
٨٨	٣٨	٣٨
٩٤	٣٩	٣٩
٧٥	٤٠	٤٠
٨٨	٤١	٤١
٧٨	٤٢	٤٢
٩١	٤٣	٤٣
٨٣	٤٤	٤٤

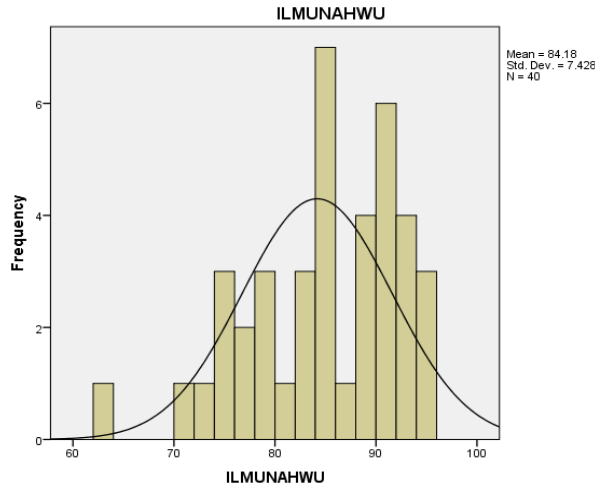
Statistics

N	Valid	44
	Missing	0
Mean		84.25
Median		84.00
Mode		84
Range		31
Minimum		63
Maximum		94
Sum		3707

INTERVAL

	Frequency	Percent	Valid Percent	Cumulative Percent
Valid 63 - 69	1	2.5	2.5	2.5
70 - 76	6	15.0	15.0	17.5
77-83	8	20.0	20.0	37.5
84-90	15	37.5	37.5	75.0
91-96	10	25.0	25.0	100.0
Total	40	100.0	100.0	

الصورة ٤.١ الرسمي البياني إستيعاب علم النحو



ب. طريقة الإختبار

إستخدمت الباحثة طريقة الإختبار لمعرفة مهارة الكتابة لدي طلاب في المادة فعل المضارع الصف الثامن في المدرسة المتوسطة الإسلامية سوبار سانان كولون باليتار. أعطي الإختبار إلى ٤٤ طلاب و تتكون الأسئلة من ١٥ أسئلة (٥ أسئلة لتكمل الكلمات الفراغات، ٥ أسئلة لتصنع الجملة المفيدة بوضع فعل مضارع و ٥ أسئلة لترجم من اللغة الإندونيسية إلى اللغة العربية) الذين قد إختبار الصلاحية و إختبار الثبات إلى ٢٠ طلاب من فصل أ.٨ و نتائج الإختبار لمعرفة مهارة الكتابة (المتغير الرباط) أقل درجة توقع ٦١ و أعلى درجة ٩٣. لذلك، نتائج الإختبار من ٤٤ طلاب كما يلي:

الجدول ٤.٢ النتائج من إختبار معرفة مهارة الكتابة (المتغير الرباط)

الرقم	إسم الطلاب	القيمة
١	ب ١	٨٩
٢	ب ٢	٩٠
٣	ب ٣	٧٩
٤	ب ٤	٩٠
٥	ب ٥	٨٠
٦	ب ٦	٨٩
٧	ب ٧	٨٦
٨	ب ٨	٨٠
٩	ب ٩	٨٨
١٠	ب ١٠	٩١
١١	ب ١١	٨٧
١٢	ب ١٢	٧٢
١٣	ب ١٣	٨٤
١٤	ب ١٤	٨٨
١٥	ب ١٥	٧٨
١٦	ب ١٦	٧٨
١٧	ب ١٧	٨٩
١٨	ب ١٨	٨١
١٩	ب ١٩	٨٤
٢٠	ب ٢٠	٨٩
٢١	ب ٢١	٨٠
٢٢	ب ٢٢	٦١
٢٣	ب ٢٣	٧٨
٢٤	ب ٢٤	٨٢
٢٥	ب ٢٥	٩١
٢٦	ب ٢٦	٨٥
٢٧	ب ٢٧	٧٤
٢٨	ب ٢٨	٨٦
٢٩	ب ٢٩	٧٣

٧٨	٣٠ب	٣٠
٨٠	٣١ب	٣١
٧٧	٣٢ب	٣٢
٩٠	٣٣ب	٣٣
٩١	٣٤ب	٣٤
٧٦	٣٥ب	٣٥
٨٤	٣٦ب	٣٦
٨٩	٣٧ب	٣٧
٩٣	٣٨ب	٣٨
٩١	٣٩ب	٣٩
٨٠	٤٠ب	٤٠
٨٦	٤١ب	٤١
٨٠	٤٢ب	٤٢
٩١	٤٣ب	٤٣
٨٥	٤٤ب	٤٤

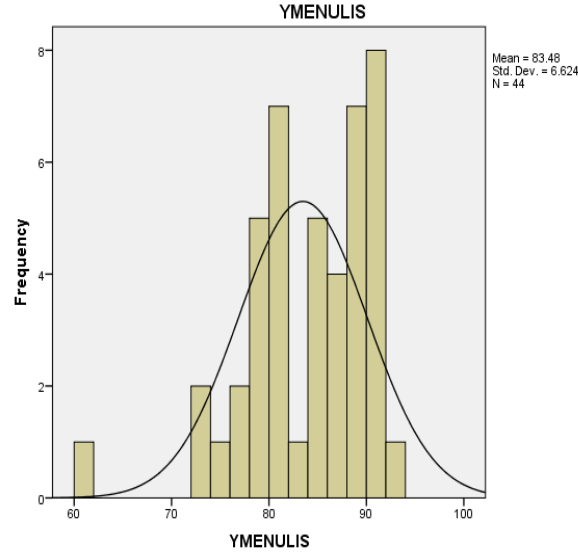
Statistics

N	Valid	44
	Missing	0
Mean		83.48
Median		84.50
Mode		80
Range		32
Minimum		61
Maximum		93
Sum		3673

INTERVAL

	Frequency	Percent	Valid Percent	Cumulative Percent
Valid 61-67	1	2.3	2.3	2.3
68-74	3	6.8	6.8	9.1
75-81	14	31.8	31.8	40.9
82-88	12	27.3	27.3	68.2
89-95	14	31.8	31.8	100.0
Total	44	100.0	100.0	

الصورة ٤.٢ الرسمي البياني مهارة الكتابة



بعد جمع البيانات، ثم إستمرت الباحثة إلى تحليل البيانات. و يجب على
 الباحثة أن تجرب أدوات البحث قبل تحليل البيانات. و تجريب أدوات البحث
 كما يلي :

(١) الإختبار أدوات البحث

أ) إختبار الصّحة (Uji Validitas)

إستخدمت الباحثة إختبار الصّحة لتجريب أدوات البحث في البحث.
 و يجب على الإختبار المستعمل هو الإختبار الصّحة. و إختبار الصّحة
 تستخدم الباحثة لمعرفة الإختبار في البحث هو صّحة أو غير صّحة. لذلك،
 إستخدمت الباحثة صّحة الأهل (validitas ahli) وصّحة التجريب

(validitas empiris). صحّة الأهل في البحث تتكون من محاضرات في قسم

اللغة العربية في الجامعة الإسلامية الحكومية (IAIN) تولونج أجونج و المدرس

في المدرسة المتوسطة الإسلامية منبع الصالحين سوبار سانان كولون باليتار و

هم:

(١) الدكتور أسعار المهاجر الماجستير (المحاضر في الجامعة تولونج أجونج)

(٢) الدكتورة عنين نور حياتي الماجستير (المحاضرة في الجامعة تولونج أجونج)

(٣) الأستاذ فيردان (المدرس في المدرسة للبحث)

من صحّة الأهل، هم موافقون أن الإختبار يستطيع لإستعمل كإختبار إلى عينة البحث.

بجنب صحّة الأهل، إستخدمت الباحثة صحّة التجريب. و صحّة التجريب

أعطى الباحثة الإختبار إلى ٢٠ طلاب في فصل ٨أ. الإختبار لمهارة الكتابة ٢٢ أسئلة

(٨ أسئلة لتكمل الكلمات الفراغات، ٧ أسئلة لتصنع الجملة المفيدة بوضع فعل مضارع

و ٧ أسئلة لترجم من اللغة الإندونيسية إلى اللغة العربية). و تستخدم الباحثة مساعدة

الحسوب (SPSS for Windows 22.0) لحسوب البيانات من صحّة أدوات البحث و

نتائج الإختبار كما يلي :

الجدول ٤.٣ النتائج إختبار الصّحة ٢٢ أسئلة لمتغير الرباط (مهارة الكتابة)

No. Soal	Person Core	r_{tabel}	البيان
1	0,697	0,468	صحيحة
2	0,473	0,468	صحيحة
3	0,493	0,468	صحيحة
4	0,550	0,468	صحيحة
5	0,476	0,468	صحيحة
6	0,536	0,468	صحيحة
7	0,468	0,468	صحيحة
8	0,569	0,468	صحيحة
9	0,478	0,468	صحيحة
10	0,775	0,468	صحيحة
11	0,491	0,468	صحيحة
12	0,629	0,468	صحيحة
13	0,601	0,468	صحيحة
14	0,906	0,468	صحيحة
15	0,649	0,468	صحيحة
16	0,579	0,468	صحيحة
17	0,627	0,468	صحيحة
18	0,550	0,468	صحيحة
19	0,719	0,468	صحيحة
20	0,656	0,468	صحيحة
21	0,798	0,468	صحيحة
22	0,797	0,468	صحيحة

من الجدول المعروف من ٢٢ أسئلة لأدوات البحث كلهم صحّة. لأن على (Pearson Correlation) r_{hitung} أكبر من r_{tabel} و r_{tabel} من ٢٠ طلاب كعينة البحث و 5 % (taraf signifikansi) فهو ٠,٤٦٨. لذلك، الأسئلة صحّة. ثمّ لقياس المتغير الرباط (مهارة الكتابة) و إستخدمت الباحثة ١٥ أسئلة لأدوات البحث.

(Uji Reliabilitas) إختبار الثبات

إستخدمت الباحثة إختبار الثبات لمعرفة أدوات البحث المستعملة المتصدق لمقياس متغير. الإختبار لأدوات البحث في كل أسئلة صحّة من إختبار الصحّة. و المتغير الرباط (مهارة الكتابة) من ٢٢ أسئلة و كلهم صحّة. تستمر الباحثة إلى إختبار الثبات بمساعدة الحاسوب SPSS 22.0 for Windows. و نتائج إختبار الثبات كما يلي :

الجدول ٤.٤ النتائج من إختبار الثبات لأسئلة مهارة الكتابة

Reliability Statistics	
Cronbach's Alpha	N of Items
.710	23

من الجدول أن قيمة الثبات α (٠,٠٥) هي ٠,٧١٠. إذا قيمة r_{tabel} r_{hitung} فأدوات البحث ثبات. و r_{tabel} من العينة (٢٠ طلاب) فهو ٠,٤٦٨. و على إختبار الثبات Alpha Cronbach's ٠,٧١٠. و ننظر أن

$r_{hitung} > r_{tabel}$ (٠,٧١٠ أكبر ٠,٤٦٨). هكذا الإختبار ثبات، لأن

r_{hitung} أكبر من r_{tabel} .

(٢) إختبار الشروط (Uji Prasyarat)

(أ) إختبار المعاييرة (Uji Normalitas)

إستخدمت الباحثة إختبار لمعرفة عينة البحث الإختيارية لديهم متسوي بالمجتمع

البحث. و استعملت الباحثة بمساعدة الحاسوب SPSS 22.0 for Windows و

إختبار المعاييرة بأسلوب One sample Kolmogorov – Smirnov

(1-Sample K-S) بشرط إذا $0.05 < \text{Asymp. Sig. (2-tailed)}$ أو $(\text{sig}) > 0,05$.

و نتائج الإختبار المعاييرة كما يلي :

الجدول ٤.٥ النتائج من إختيار المعاييرة

One-Sample Kolmogorov-Smirnov Test			
		XNAHWU	YMENULIS
N		44	44
Normal Parameters ^{a,b}	Mean	84.25	83.48
	Std. Deviation	7.237	6.624
Most Extreme Differences	Absolute	.130	.116
	Positive	.089	.105
	Negative	-.130	-.116
Test Statistic		.130	.116
Asymp. Sig. (2-tailed)		.061 ^c	.159 ^c

بذلك الجدول عرفت الباحثة أن قيمة Asymp. Sig. (2-tailed) لمتغير

الحرى (إستيعاب علم النحو) ٠,٦١ أكبر من ٠,٠٥ و قيمة Asymp. Sig.

(2-tailed) لمتغير الرباط (مهارة الكتابة) ٠,١٥٩ أكبر من ٠,٠٥. فلذلك

توزيع الحقائق معايير (Test distribution is Normal.)

ب. إختبار الخطى (Uji Linearitas)

الغرض من إختبار لمعرفة حالة الخطى أو غير الخطى توزيع البيانات في

البحث. هذا الإختبار الخطى، إذا كان $f_{hitung} < f_{tabel}$ و إستخدمت

الباحثة بمساعدة الحاسوب SPSS 22.0 for Windows لتحسوب البيانات كما

يلى :

الجدول ٤.٦ نتائج إختبار الخطى

ANOVA Table							
			Sum of Squares	df	Mean Square	F	Sig.
YMENU LIS	Between (Combined)		1774.311	21	84.491	16.498	.000
* XNAHWU	Groups						
	Linearity		1555.532	1	1555.532	303.743	.000
	Deviation from Linearity		218.778	20	10.939	2.136	.043
	Within Groups		112.667	22	5.121		
	Total		1886.977	43			

إستسنادا على الجدول، عرفت الباحثة أن المتغير إستيعاب علم النحو على مهارة الكتابة، $f_{hitung} = 2,136$. قبل تحليل الخطى و جب على الباحثة لمعرفة f_{tabel} من العينة ٤٤ طلاب و المتغيرين فهو ٤,٠٧. القيمة من f_{tabel} مجال المخطء ٥%. لذلك، لمعرفة الخطى $f_{tabel} < f_{hitung}$ و من نتائج الإختبار قيمة f_{hitung} : ٢,١٣٦ و ٢,٣١٦ أقل من ٤,١٠. وهذا يدل أن هناك علاقة خطية بين إستيعاب علم النحو (المتغير الحرى) على مهارة الكتابة (المتغير الرباط).

(٣) إختبار الفرضية (Uji Hipotesis)

(أ) إختبار F الفرضية فى وقت واحد (Uji F Hipotesis Secara Simultan)

الغرض من إختبار F لتحديد تأثير بين المتغير الحرى على المتغير الرباط فى وقت واحد. و فى البحث هو تأثير إستيعاب علم النحو على مهارة الكتابة لطلاب الصف الثامن فى المدرسة المتوسطة الإسلامية منبع الصالحين سوبار سانان كولون باليتار. الأساس لصنع القرار، إذا كان f_{hitung} أكثر من f_{tabel} ($f_{tabel} < f_{hitung}$) فهناك تأثير فى وقت واحد بين إستيعاب علم النحو على مهارة الكتابة لطلاب. إذا كان ($f_{tabel} > f_{hitung}$) هناك ليس تأثير فى وقت واحد بين إستيعاب علم النحو على مهارة الكتابة لطلاب.

و استخدمت الباحثة الحاسوب لحسوب البيانات بمساعدة SPSS for Windows 22.0

و نتائج كما يلي :

الجدول ٤.٧ نتائج الإختبار لإختبار ف

ANOVA ^a						
Model		Sum of Squares	df	Mean Square	F	Sig.
1	Regression	1555.532	1	1555.532	197.114	.000 ^b
	Residual	331.445	42	7.892		
	Total	1886.977	43			

من الجدول، نتائج $f_{hitung} = 197,114$ و يظهر $f_{tabel} = 4,07$.

لذلك، $(f_{hitung} < f_{tabel})$ (١٩٧,١١٤ أقل من ٤,٠٧) و مستوى الدلالة

٠,٠٠٠ أقل من ٠,٠٥ . النتائج من الإختبار فهو Sig .٠,٠٠٠ أقل من α

٠,٠٥. لذلك، هناك تأثير إيجابي و ممتاز بين إستيعاب علم النحو على مهارة

الكتابة لطلاب.

٢. مدى تأثير إستيعاب علم النحو على مهارة الكتابة لطلاب الصف الثامن في

المدرسة المتوسطة الإسلامية منبع الصالحين سوبار سنان كولون باليتار.

إستخدمت الباحثة الحاسوب SPSS for Windows 22.0 لمعرفة مدى

تأثير إستيعاب علم النحو على مهارة الكتابة لطلاب الصف الثامن في

المدرسة المتوسطة الإسلامية منبع الصالحين سوبار سنان كولون باليتار كما

يلى :

والجدول ٤.٨ إنحدار البسيط

Model Summary				
Model	R	R Square	Adjusted R Square	Std. Error of the Estimate
1	.908 ^a	.824	.820	2.809

من الجدول نموذج الملخص، قيمة $R^2 = 0,824$. و هذا يدل على أن $0,824$ ،

($82,4\%$)، المتغي الحرى (إستيعاب علم النحو) يبين أو يشرح قيمة المتغير الرباط

(مهارة الكتابة) . لذلك، هناك تأثير إستيعاب علم النحو على مهارة الكتابة لطلاب هو

$82,4\%$. و غير ذلك، هناك تأثير المتغير الأخرى ليس من المتغير الحرى (إستيعاب علم

النحو) $17,6\%$.

ب. البحث

إختارت الباحثة المدرسة المتوسطة الإسلامية منبع الصالحين سوبار سنان كولون

باليتار لمكان البحث. والخصوص لفصل الثامن بمجموع ١٠١ طلاب. وتأخذ الباحثة

٤٤ طلاب بعينة البحث.

تبحث الباحثة على نتائج و تحليل البيانات عن تأثير إستيعاب علم النحو على مهارة الكتابة لطلاب الصف الثامن في المدرسة المتوسطة الإسلامية منبع الصالحين سوبار سانان كولون باليتار للعام الدراسي ٢٠١٧-٢٠١٨ كما يلي:

١. أدوات البحث أي الإختبار صحّة و ثبات لأن قيمة r_{hitung} أكبر من r_{tabel} فلذلك، أدوات البحث صحّة و ثبات. و قيمة ثبات = ٠,٧١٠ أكثر من ٠,٤٦٨ (كما في الملاحظات).

٢. بناء على نتائج المعايرة ظهر أن توزيع الحقائق المعايير لأن قيمة من متغيرين أكثر من ٠,٠٥ (قد معلوم). و متغيرين خطين أيضا لأن قيمة منهما أقل من ٤,١٠ (كما في الملاحظات).

٣. و من نتائج الإختبار ف (Uji F) يرشد أنا هناك تأثير إستيعاب علم النحو على مهارة الكتابة لطلاب الصف الثامن في المدرسة المتوسطة الإسلامية منبع الصالحين سوبار سانان كولون باليتار. لأن قيمة $(f_{tabel} < f_{hitung})$ = ١٩٧,١١٤ أكبر من ٤,٠٧.

٤. بنظر القيمة صفر في المئة أن قيمة تأثير إستيعاب علم النحو على مهارة الكتابة لطلاب الصف الثامن في المدرسة المتوسطة الإسلامية منبع الصالحين

سوبار سانان كولون باليتار ٨٢,٤ ٪. والأخرى ١٧,٦ ٪ المؤثر من المتغير

الحرى سوى علم النحو.

إستناد إلى نتائج البحث، هناك تأثير إستيعاب علم النحو على مهارة الكتابة لطلاب الصف الثامن في المدرسة المتوسطة الإسلامية منبع الصالحين سوبار سانان كولون باليتار للعام الدراسي ٢٠١٧-٢٠١٨. أساس أن أكثر الطلاب حفظا لقواعد النحو العربي. هم أكثر خطأ في القلم واللسان و ليس الحفظ مقصودا لذاته بل أهم من الحفظ ان يحسن الطلاب الكتابة بلغة صحيحة والحديث بأسلوب سليم. و يمكن الطلاب أن يتعود هذه المهارات بالمران والتقليد و ليس بالحفظ والتلقين.^{٧٤}

ويحتاج الطلاب في التعبير إلى معرفة أصوات الحروف والنطق بالكلمات والتحدث بها مرات و مرات، و كل ذلك يوقف الطلاب علي تركيبها، و من ثم يمكن كتابتها دون تعثر أو خطأ، و إذا أحسن المعلم انتخاب قطعة الإملاء كانت مادة صالحة لتدريب الطلاب علي التعبير بالأسئلة والمناقشة والتخليص والنقد، واحتذاء الأساليب المختارة.^{٧٥}

^{٧٤} محمد عبد القادر أحمد، طرق تعليم اللغة العربية، (القاهرة: دار الشباب، ١٩٨٤)، ص. ١٨٨

^{٧٥} نفس المراجع ص. ٢٨٣