

الباب الرابع

تقديم نتائج الحقائق

وهذا الباب الرابع يحتوي على البيان الموجز عن المعهد دار الحكمة تاوانج ساري

تولونج أجونج وتقديم الحقائق وتحليلها.

أ.لمحة موجزة عن موضوع البحث

هذه اللمحة عم موضوع البحث ستبحث الباحثة في للأمور الآتية : (١).

هوية المعهد دار الحكمة تاوانج ساري تولونج أجونج و (٢). الموقع الجغرافي المعهد

العصري دار الحكمة و (٣). النظرة المستقبلية والرسالات والأغراض المعهد دار

الحكمة و (٤). التاريخ اليسيير عن تأسيس المعهد "دار الحكمة" تولونج أجونج و

(٥). التاريخ اليسيير عن تأسيس المعهد "دار الحكمة" تولونج أجونج. وبعد هذا

قامت الباحسة يشرح تلك الأمور تفصيليا في الأبواب المنفصلة.

١. هوية المعهد دار الحكمة تاوانج ساري تولونج أجونج :

(أ). إسم المعهد : المعهد دار الحكمة تاوانج ساري تولونج أجونج

(ب). عنوان المعهد :

(١) قرية\منطقة : تاوانج ساري \كدونج وارو

٢) مديرية : تولونج أجونج

٣) رقم البريد : ٠٣٥٥٣٣٤٥٥٧

ج). الرقم الإحصائي للمعهد : ١٣،٥\٢\ PP.٠٠٧ \٠١٠\٢٠٠٤

د). إسم المدير المعهد : كياهي الحج مشهوري احسان

ه). نمرة الموطف : ٠٤٢٣٥٠٤١٧٠٣١

٢. الموقع الجغرافي المعهد العصري دار الحكمة

تقع معهد العصري دار الحكمة في قرية تاوانج ساري كيدونج وارو، في

محافظة تولونج أجونج جاوا شرقية. وكانت مسافتها من مركز مدينة تولونج اجونج

قدر ٤ كيلو أمترا من جهة الشمال، في شارع كياهي الحاج أبو منصور رقم ١

تاوانج ساري كيدونج وارو تولونج أجونج ٠٣٥٥٣٣٤٥٥٧ - صورة طبق

الأصل : ٠٣٥٥٣٣٤٥٥٧

واما ولايتها بالنظر الى حدود القرية من حولها وهي ^١:

أ. الجهة الشمالية : تلاصق بقرية ماجان

ب. الجهة الشرقية : تلاصق بالنهر الذي يسيل بقرية ليمبو فيتيع

ج. الجهة الجنوبية : تلاصق بقرية ماعون ساري

د. الجهة الغربية : تلاصق بقرية باتانج سارين

٣. النظرة المستقبلية والرسالات والأغراض المعهد دار الحكمة

أ) النظرة المستقبلية

جعل الأمة الذين آمنوا بالله، واتقوا، ولهم أخلاق الكريمة، لديهم العلوم

والمهارات، وتكوينهم قادرين على أمقتهم في الحياة الإجتماعية.

ب). النظرة الرسالات

١). إنشاء المؤسسة تعليمية الإسلامية والجودة

٢). إعداد المناهج الدراسية التي تقدير على تلبية إحتياجات الطلاب

٣). إعداد العاملين في مجال التعليم المخصصة

٤). تنظيم عملية التربية الجيدة، وقادر عاى إنتاج المخارجين الذين جودة العالية.

ج). غرض معهد دار الحكمة

١). غرض الأكاديمية

لدي المعرفة الدينية (العلماء) عميقة وواسعة، وليس المتعصبين حول فهم

معين.

٢). غرض غير الأكاديمية

للمهارات اللينة الجيدة والقادرون على تكريس أنفسهم في المجتمع.

د) المنهج التدريسي المستخدم للمعهد دار الحكمة تاونج ساري تولونج أجونج

تنفيذ المنهج الدراسي في المعهد دار الحكمة تاونج ساري تولونج أجونج

باستخدام نظام تعلم بسرعة وكاملة. والمنهج الدراسي في المعهد دار الحكمة

باستخدام مزيج بين معهد جونتور مع ديوان التربية الدينية وديوان التربية الوطنية.

كما انتاجته المقابلة " المنهج الدراسي الذي نستخدمه هو منهج جونتور ثم نتمه

من ديوان التربية الدينية وديوان التربية الوطنية. وللمواد أننا نستحضرها معا،

وليست منفردة. لأن كل معرفة من جونتور، و ديوان التربية الدينية وديوان التربية

الوطنية مهم.

٤. التاريخ اليسيير عن تأسيس المعهد "دار الحكمة" تولونج أجونج^٢

^٢مصدر الحقائق: الوثيقة المدرسة المعهد العصري "دار الحكمة" ٢٠١٣-٢٠١٤م

تشرح الباحثة تاريخ تأسيس المعهد العصري " دار الحكمة هي مؤسسات التعليمية الإسلامية التي تقع إلى الشمال مباشرة من مدينة تولونج أجونج ٤ كيلوا نترا وبالتحديد في الشارع كياهي الحاج أبو منصور ١ تولنج ساري . وهو يبدأ إنشاء المعهد العصري " دار الحكمة" في من مصلى وقد أسس هذا المصلى ورعاه الحاج رضوان مصبان منذ سنة ١٩٣٠م . فكان مدرسا في هذا المصلى، وأيضا أحدا من الأغنياء (تاجر كبير) بتولونج أجونج. وهو مصاهر المشهور في تولونج أجونج كياهي الحاج أبو منصور المعروف، هو أول من سكن وعمر تولونج أجونج. وكذلك كان أول من نشر الإسلام.^٣

وبسبب رغبته الكبيرة في تطوير التدريس والدعوة الإسلامية يرسل ابنها نور الهدى رضوان ومشهودي رضوان إلى معهد العصري جونتور فونوروجو، لدراسة تدريس الإسلام . وفي سنة ١٩٧٦ م، أوصى الحاج رضوان لابنيه أن الأرض التي كانت لديه موقوفا لمصالح الامة. وبعد عودتهما من المعهد العصري "جونتور" ابنه الذي اسمه نور هادي رضوان يؤسس دورات للغة والدين خاصة، وأما دورة اللغة والدين الموجود في ذلك الوقت هو اللغة العربية الإنجليزية. وفي رحلة يزيد الطلاب الذين يدخلون في تلك الدورة، بسبب وصية والده ووجود أمينة بثلاثي مورتى (Tri Murti) تعني كياهي الحاج أحمد سهل، وزين البناني، وكياهي الحاج زاكاشي جونتور

^٣ نفس المراجع

لإقامة ألف (١٠٠٠) المعهد العصري في إندونيسيا. فأسسا هما المعهد العصري "دار الحكمة" مع اتحاد أسرة المعهد العصري (IKPM) والمؤسسة قبله اتفقوا أم يؤسسوا المعهد العصري "دار الحكمة" سنة ١٩٩١ م. ومنذ ذلك الوقت قام المعهد حتى الآن.

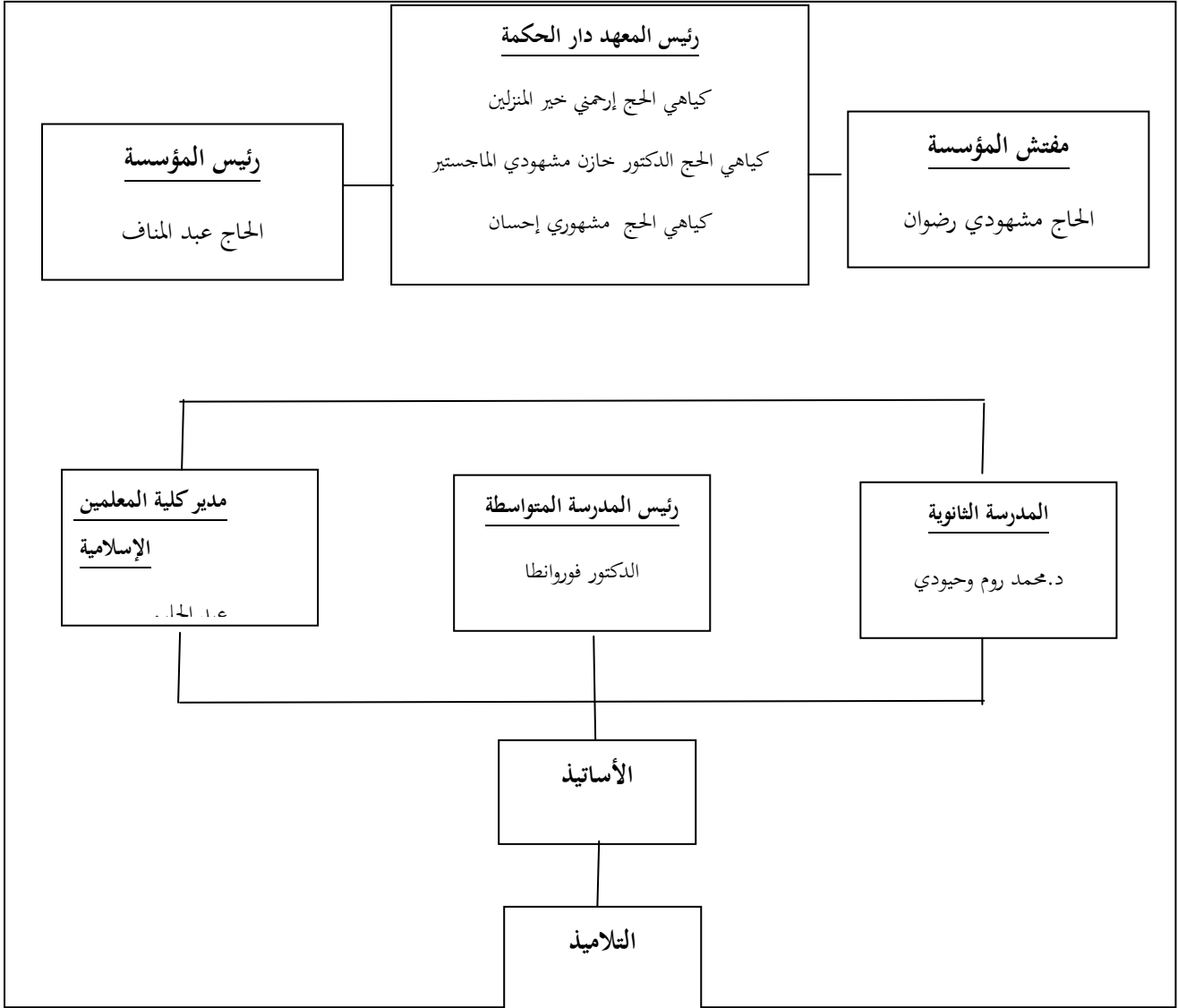
٥. الهيكل التنظيمي في معهد " دار الحكمة" تولونج أجونج

كانت المنظمة أمرا مهما ولها دور مهم في سهولة عملية التربية. وكذلك، أن المؤسسة أو المدرسة لا تنفصل من إدارة ما لأجل نجاح تلك المؤسسة و سهولتها في إجراء عملية التعلم والتدريس، و كذلك الحال في المعهد "دار الحكمة". ولأجل سهولة التنسيق بين الرئيس والموظفين والمدرسين والمراقبة في هذا المعهد.

طبعت المؤسسة الهيكل التنظيمي كي يعرف كل مسؤول المدرسة عن وظيفته ومسؤوليه حتى يتمكن من الإجتنااب عن توظيف أحد من غير مستحقه. فلذا، كانت المراقبة في المعهد دار الحكمة" تنص في الهيكل التنظيمي كما يلي:

الهيكل تنظيمي للمعهد دار الحكمة تولونج أجونج

العام الدراسي ٢٠١٩\٢٠٢٠



٦. تطور التلاميذ و المدرس في المعهد دار الحكمة تولونج أجونج

أ) التلاميذ

إن التلاميذ يكون واضعا كما أنه موضوع في المؤسسة التربوية، وبذلك فيكون له روح التملك لتنمية نفسه إلى وجه أحسن وأكمل. وكذلك أنه يشترك في المسؤولية عن تلك التربية أي في تطوير الكيفية والجودة منهاز واما لمواد بأحوال التلاميذ هنا هو عددهم من الفصل الأول في المدرسة

الثانوية

أحوال التلاميذ للمعهد دار الحكمة تولونج أجونج

عدد		الفصل	النمرة
رجال	نساء		
٣٩		الأول أ	١
٣٦		الأول ب	٢
٣٦		الأول ج	٣
٢٩		الأول د	٤
٣٤		الأول هـ	٥
٣٤		الأول و	٦
٣٣		الأول ز	٧
٣١		الثاني أ	٨
٣٢		الثاني ب	٩

	٣٤	الثاني ج	١٠
٣٣		الثاني د	١١
٣١		الثاني هـ	١٢
٣١		الثاني و	١٣
	٢٩	الثالث أ	١٤
	٢٨	الثالث ب	١٥
٣٤		الثالث ج	١٦
٣٢		الثالث د	١٧
١٥	١١	المكثف	١٨
٥٨٢		عدد	

(الإصدار : موظف كلية المعلمين الإسلامية في معهد دار الحكمة، ٢٠١٩)

كما رأينا لجدول أن عدد الطلاب ٥٨٢ طلاب، يتكون من ٣٠٥ مذكر و ٢٧٧ مؤنسا.

(ب).المدرس

كان المدرس إحدى العوامل المهمة التي تعين النجاح في عملية التربية كما أنه

مسؤول في تكوين شخصية التلاميذ. وكذلك كان آباء التلاميذ يتيحون الأمانة إليه في

تربية أولادهم وتوجيه تنمية زوحهم.

فاذا يطلب المدرس الإستقامة والولاء العالى في أداء مهنته وويكون مسؤوليا عن

عملية التعلم والتعليم في المعهد. والقصد من المدرسين هنا هي الذين لهم وظيفة التعليم

للمعهد دار الحكمة، وهم كما يلي:

أحوال المدرسين في معهد دار الحكمة تولونج أجونج

النمرة	الأسماء	التوضيح
١	كياهي الحج إرحمي خير المنزليين	رئيس المعهد
٢	كياهي الحج الدكتور خازن مشهودي الماجستير	رئيس المعهد
٣	كياهي الحج مشهوري إحسان	رئيس المعهد
٤	عبد الحلیم	مدير كلية المعلمين الإسلامية
٥	د.محمد روم وحيودي	رئيس المدرسة الثانوية
٦	الدكتور فوروانطا	رئيس المدرسة المتوسطة
٧	سوكينج سنتوصا	سكراتير كلية المعلمين الإسلامية
٨	سي تي نور حسنة	مدرس الإماماء\موظف كلية المعلمين الإسلامية
٩	محمد أديتيا شهر المسروري	مدرس الإماماء
١٠	ديانا نوفيتا ننجتياس	مدرس الإماماء
١١	بيتي إستيفاني	مدرس الإماماء
١٢	فتح الرفاعي	مدرس الإماماء
١٣	ألفان روري	مدرس الإماماء

ب. تقديم الحقائق

تقدم الباحثة هنا لحقائق التي تتعلق بأسئلة البحث السابقة. وتلك

الحقائق كما يلي:

١. الغرض من تعليم الإملاء لمهارة الكتابة في اللغة العربية في المعهد دار

الحكمة

الإملاء هو إحدى المواد التعليمية في المعهد دار الحكمة، منذ إنشاء المعهد دار الحكمة، قد يدرس فيه. و لأن اللغة العربية ليست لغة الوطنية، فعلى المتعلم أن يتبع قواعد الكتابة العربية. وأنه إذا كان لم يعرف القواعد سوف يكون يخطئ في الكتابة.^٤

و لمعرفة الغرض من تعليم الإملاء، قامت الباحثة بالمقابلة مع الأستاذة نور حسنة حيث قالت:

" الغرض من دراسة التعليم في المعهد العصري هو أن الطلاب ليس فقط ماهر في قراءة الحروف والجمل باللغة العربية ، ولكنهم أيضاً مهارة في كتابتها. إملا كآساس لكتابة الكلمات والجمل باللغة العربية بشكل صحيح وصحيح وفقاً للقوييد المطبق".^٥

و هناك الاغراض الأخرى من تعليم الإملاء و هو قدرة الطلاب على قراءة النص صحيحا و كتابة النص العربي كتابة صحيحة و تدريبهم على حواسهم الخمسة ،

^٤ المقابلة مع الأستاذة نور حسنة في التريخ ١٤ فبراير ٢٠١٩

^٥ المقابلة مع الأستاذ محمد أديتيا شهر المسروري في التاريخ ١٦ فبراير ٢٠١٩

و تدريبهم على الاهتمام والسمع والرؤية والنطق . و هذا يناسب بنتيجة المقابلة مع

الأستاذة بيتي إستيفاني حيث قالت:

“الأغراض الأخرى هي إكمال القدرة على قراءتها، إلى جانب تطويرها لكتابة اللغة العربية بالكتابة الجميلة والأنيقة، تدريب جميع الحواس الخمس للطلاب لتكون نشطة . يتم تدريب كل من الاهتمام والسمع والرؤية والنطق باللغة العربية، اختبار معرفة الطلاب حول كتابة الكلمات التي تم تعلمها. ثم جعل السهل على الطلاب في تكوين اللغة العربية باستخدام لغتهم الخاصة”^٦

لذلك يمكن الاستنتاج أن الغرض من التعلم الإملاء في المعهد دار الحكمة

يتكون من الغرض العام والغرض الخاص. الغرض العام هو إنتاج الأجيال أو المعلمين

الذين يتقنون في مجال الهجرة .الغرضالخاص في عالم تعليم اللغة العربية ، بالإضافة إلى

أن الطلاب القادرين على التحدث يجب أن يكونوا قادرين على الكتابة بشكل جيد

وجميل وصحيح وفقاً للقواعد المعمول بها .بحيث تكون المادة التي نقلها المعلم مطبوعاً

بشكل أكبر على كل طالب ، بحيث يكون التعلم في حكمة دارول المنزلية مهماً

جداً .لأن الإملاء هي أيضاً أساس اللغة ، أساس الحرف الهجائية المفردات والذي

سيتم ربطه لاحقاً بقواعد النحو الصرف والتجويد.^٧

^٦ المقابلة مع الأستاذة بيتي إستيفاني في التاريخ ١٩ فبراير ٢٠١٩

^٧نتيجة المقابلة مع الأستاذة نور حسنة في التاريخ ١٤ فبراير ٢٠١٩

٢. الإجراءات من تعليم الإملاء لمهارة الكتابة في اللغة العربية في معهد دار

الحكمة تاوانج ساري تولونج اجونج

لقد قامت الباحثة بمقابلة بعض الأساتيد والأساتيدة في معهد دار الحكمة لجمع الحقائق حول تعليم الإملاء. و قبل الوصف عن إجراءات تعليم الإملاء، من المستحسن الوصف أولا عن بعض الشروط و الصفات لمعلم الإملاء في هذ المعهد وهي : (١) ذكي لديه كتابة جميلة وصحيحة، وممارسة في كتابه، (٢) ذكي في اختيار المواد، (٣) اتقان كيفية كتابة الحروف الأبجدية واللاتينية وغيرها، مع أنواعها، (٤) القدرة بالصبر، والمثابرة والنظيفة، (٥) القدرة على جعل التلاميذ يريدون دائما الممارسة أو هحاولة الكتابة.

و هذا مناسبا بنتيجة المقابلة مع الأستاذ محمد أديتيا شهر المسروري حيث قال:^٨

" إن الأستاذ في هذا المعهد لا بد أن يكون ذكيا ماهرا و له كتابة جميلة وصحيحة، و كذلك ذكيا و ماهرا في اختيار المواد التعليمية، و القدرة مع الاتقان في كيفية كتابة الحروف الأبجدية واللاتينية وغيرها، مع أنواعها، و القدرة على التعليم بالصبر، والمثابرة والنظيفة، ثم القدرة على جعل التلاميذ يريدون دائما الممارسة أو هحاولة الكتابة".

^٨المقابلة مع الأستاذ أديتيا شهر المسروري في التاريخ ١٦ فبراير ٢٠١٩

و هناك رأي آخر عن خصائص الأستاذ لدرس الإملاء في هذا المعهد و هي: ١. الطلاقة في الكلام والفصاحة في النطق وصحة اللهجة، ٢. أن يكون له صوت ممتلئ رزين واضح، ٣. القدرة على اختيار الموضوع المناسب التربوي، ٤. القدرة على قطع جمل في النص إلى قطع ملائمة لا تخل بالفهم، ٥. فهم مقاله فهما جيدا، ٦. المهارة في توزيع الأوقات، ٧. قوة الملاحظة، خصوصا في الإصلاح. و هذا يناسب بنتيجة المقابلة مع الأستاذة بيتي إستيفاني و قالت:

"وجب على معلم الإملاء أن يكون له بعض الصفات منها: الطلاقة عند الكلام و الفصاحة الجيدة في حسن النطق وصحة اللهجة، ثم لابد أن يكون عنده صوت ممتلئ رزين واضح، و كذلك القدرة على أن يختار الموضوع المناسب التربوي، و ينبغي للمعلم أن يقدر على قطع جمل في النص إلى قطع ملائمة لا تخل بالفهم، ثم. فهم مقاله فهما جيدا، و يكون ماهرا في توزيع الأوقات، ٧. قوة الملاحظة، خصوصا في الإصلاح.^٩

فمن نتائج المقابلة في معهد دار الحكمة كمايلي:

“في كل اجتماع، يحدد المعلم المادة و يقرأ أو يشرح المدرس للطالب مع شرح واضح ونطق حول المادة، وعادةً ما يستخدم التطبيق الفقه أو قصة مرتبطة بالقواعد الإملائية. سيتم ربط هذه المواد لاحقاً بقصة النحو في شكل مضاف أو مضاف إليه لا يمكن إلا إذا كان الاستماع عن طريق الاستماع ولكن يجب على الطلاب أيضاً الانتباه إلى الحركات الشفوية لكل معلم، وبعد إجراء التقييم، يكتب المعلم لوحة الكتابة عن المعلم الذي تم إملاءه مسبقاً

^٩ المقابلة مع الأستاذة بيتي إستيفاني في التاريخ ١٩ فبراير ٢٠١٩

للطالب ويعطي تفسيراً ، على سبيل المثال في البداية هناك أليف لا يمكن أن يكون المدبوغة^{١٠} "

من المقابلة السابقة يفهم أن تعليم الإملاء يجري باتباع إلى الأمور التالية :

(١) تحديد المادة التعليمية، و (٢) شرح المدرس المادة شرحاً واضحاً، و (٣) نطق الكلمات بنطق سليم، و (٤) قد يستخدم الأستاذ قصة في إملاء الكلمات إلى الطلاب، و (٥) طلب المعلم من الطلاب الانتباه و الاهتمام بحركات شفوية من المعلم، و (٦) التقويم، تفتيش و تصحيح أعمال الطلاب.

وقامت الباحثة أيضاً بالمقابلة مع أستاذة نور حسنة حيث قالت:^{١١}

"كانت عملية تعليم الإملاء كما عملتها هنا تشمل على: أولاً، عقد التعارف أي تبادل المعرفة بين المعلم و الطلاب بذكر أسماءهم؛ ثانياً، المقدمة أي شرح سهل بسيط لتوصيل المعلومات السابقة بالموضوع الجديد؛ ثالثاً، العرض أي تقديم المادة الدراسية و شرحها واضحاً باختصار، ثم يملئ المعلم النص العربي و الطلاب يكتبونها. أمر الطلاب بجمع الكراسات و المعلم يفتشها. و الاختتام، الموعدة و الارشادات و الدعاء".

و أما الخطوات من عملية تعليم الإملاء فتتكون من :^{١٢} الإستعداد لدخول

الفصل بأدوات التعليم اللازمة ثم : (١) التعارف : أ.إلقاء السلام، ب.تنظيم

^{١٠} المقابلة مع الأستاذ محمد أديتيا شهرالمسروري في التاريخ ١٦ فبراير ٢٠١٩

^{١١} المقابلة مع الأستاذ أستاذة نور حسنة في التاريخ ١٤ فبراير ٢٠١٩

^{١٢} ملاحظة في المعهد "دار الحكمة" في التاريخ ١٨ فبراير ٢٠١٩

الفصل (إذا لم يكن منظماً)، ج. السؤال عن المادة وكتابتها ثم كتابة التاريخ الهجري والميلادي بمشاركة التلاميذ، د. إعلان موقف المدرس (كنائب لأجل العلمية)؛ (٢)

المقدمة : أ. الأسئلة أو البيان الموجز الذي يوصل أذهان التلاميذ إلى الموضوع هنا لم يكتب المدرس الموضوع، لأنه جزء من نص الإملاء، ب. أمر المدرس يعرض التلاميذ بكتابة الكلمات الصعبة الشبيهة بما في نص الإملاء؛ (٣) **العرض :** أ. شرح المقالة، بيان الموضوع مختصراً، ب. يأمر المدرس التلاميذ بملاحظة ما على السبورة إعداد لكتابة المقالة، ج. يسمح المدرس ما على السبورة، د. قلب السبورة وتقسيمها قسمين : قسماً أوسع لكتابة النص، وقسماً آخر أضيق لإصلاح الأخطاء، هـ. يعين المدرس واحداً من التلاميذ لكتابة النص على السبورة، و. يأمر المدرس التلاميذ بإخراج الكراسات إعداد للإملاء، ز. قراءة المدرس النص برمته للمرة الأولى مع مراعاة علامات الوقف بصوت واضح (موقف المدرس أمام الفصل على يمين التلاميذ، ح. يملي المدرس قطعة فقطعة ويأمر واحداً منهم أو أكثر بمحاكاته (حسب الحاجة)، قم يأمرهم بكتابتها، وهكذا يسير المدرس في إلقاء القطع التالية حتى آخر النص، ط. يقرأ المدرس النص برمته للمرة الأخيرة بالتمهل، والتلاميذ يلاحظون كتابتهم مع إصلاح ما قد يجدون من أخطاء (٤) **التطبيق :** أ. يأمر المدرس التلاميذ يجمع الكراسات على شواطئ المكاتب، ب. ملاحظة المدرس

والتلاميذ الكتابة على السبورة لتفتيش الأخطاء بالمناقشة مع التلاميذ ثم إصلاحها مباشرة، ج. يوزع المدرس كراساتهم بالتبادل، د. يأمر المدرس التلاميذ بأن يفتشوا الكتابة الموجودة في أيديهم بناء على الكتابة على السبورة تحت إشراف المدرس، وحينئذ يقرأ المدرس كشف الغياب، هـ. سؤال المدرس التلاميذ عدد الأخطاء التي وجدوها في أيديهم، و. يأمر المدرس يجمع الكراسات مرة ثانية ليصلحها هو نفسه؛ (٥) الإختتام : ١. الإرسادات والمواعظ. وتختلف الإرشادات والمواعظ باختلاف المواد ومحتويات موضوع الدرس، ٢. يختتم المدرس تدريسه بالسلام.

و أما الحقائق الوثيقية التي تتعلق بإجراءات تعليم الإملاء ملحقة في ذيل البحث العلمي.

٣. التقويم لتعليم الإملاء في معهد دار الحكمة تاوانج ساري تولونج اجونج

نوع تعليم الإملاء التي يتم تطبيقها في الصف الأول والثاني والمكثف يعني إملاء منظور وغير منظور ويتم فرضه بواسطة كتيب المعلم. تتمثل مهمة العملية في أن يرى الطلاب ودراسة نصوص القراءة أو الجمل المكتوبة على السبورة ، ثم يتم محو الكتابة المكتوبة بواسطة المعلم. ثم يملي المعلم نفس النص أو الجملة. لا تتطلب إملاء منظورالطلاب أن يكونوا أكثر حرصًا وحدراً عند القراءة فحسب ، بل يجب أن يتذكروا أيضًا شكل الكتابة والتركيز مع المعلم. عيون وآذان وقوة الذاكرة يجب أن

تدعم بعضها البعض. - بالنسبة إملاء غير منظوري عملية التعلم ، يكتب الطلاب نصًا أو جملاً يقرأها المعلم دون رؤيتها أولاً) مثل طريقة منظور.

التقويم الشفهي للمراحل العليا التي فهم فيها الطلاب جيدًا نظريات القواعد التي تم تدريسها. يستمع الطلاب إلى قراءة المعلم ، عادةً ما تتم قراءة الجملة ٣ مرات على التوالي. و أما للمفردات عادة ما تملي فقط ١ أو ٢ مرات. في هذه المناسبة يصف الطلاب (في الاعتبار) شكل الكتابة وفقًا للنظريات في ذاكرة الدماغ ، ثم يكتبونها بسرعة. بعد أن يشعر المعلم بالقدر الكافي في الإملاء ، سيتم إجراء تقييم مشترك^{١٣}.

حين أن عملية التقويم الشفهي في الفصل ٣ هي توفير المواد التي يسترشد بها الكتاب دليل للطلاب إذا كان نوع الصورة " لم يتم تطبيق منقول في معهد دار الحكمة، الإملاء الإختباري يتم تضمينه في التعلم الإنشاء. وقال دكتور حسن شحاتة عن مشكلات الكتابة العربية كما يلي^{١٤}: أ) الشكل ب) قواعد الإملاء ج) إختلاف صورة الحرف باختلاف موضعه من الكلمة د) الإعجام هـ) وصل الحروف وفصلها و) إستخدام الصوائت القصار ز) الإعراب ح) إختلاف هجاء المصحف عن الهجاء العادي.

^{١٣}المقابلة مع الأستاذة نور حسنة في التاريخ ١٤ فبراير ٢٠١٩

^{١٤}حسن شحاتة. تعليم اللغة العربية بن النظرية والتطبيق. ٦٢٥-٦٥٢ ص. ٥٤٦ (٥٤٦). الدار المصرية اللبنانية:

التقويم التحريري يجري بتقديم الأسئلة إلى الطلاب ما يتعلق بنظريات

الإملاء. مثل : (اشرح عن همزة القطع و همزة الوصل و اعط مثالا لهما!)

يمكن الإستنتاج من التعبير السابق أن المشكلات في أداء التقويم لتعليم

الإملاء لدي الطلاب في معهد دار الحكمة:

١. هناك عدد من المدرس الذين يفرضون الصوت غير واضح وبصوت عالٍ ،

وفي بعض الأحيان يكون من الصعب على الطلاب فهمه

٢. هناك بعض الطلاب الذين لا يهتمون بالمعلم عند إملاء اللغة العربية ، على

الرغم من أن عملية التعلم الشفوية لكل معلم مهمة جدًا في عملية التعلم. لأن

التعلم بالإملاء لن يكون الحد الأقصى إذا كان الطلاب لا يرون وينتبهون إلى

حركات كل معلم في نطق كل المفردات، مخارج الحرف

٣. كانت الطلاب يشعرون بالنعاس في ناحية عملية التعليم، منهم من لا يتعلم

الا قليلا جدا. واما هذا الحلول اما تبدأ من نفس المتعلم وأما تبدأ من نفس

المعلم. والحل من نفس المتعلم في المثال الأثارة لنفسى بتذكير نفسه أن والده

يدفعه بأموال كثيرة ويرجوا كثيرا بنجاح أولادهم يذهبون بعيد من بيوتهم

للتعلم وحدة.

والحل من نفس المعلم، الإهتمام الكبير الى جميع الطلاب. ولا بد للمعلم ان يعطي الطلاب نصائح حسنة لترقية حماسة الطلاب ولترقية غيرة الطلاب في تعليم الإملاء. وإذا مان بعض الطلاب ينام في الفصل، فيأمر المعلم الى ذلك الطالب للقيام في مكان جلوسه.^{١٥}

٤. الطلاب الذين ليس معتادين على كتابة اللغة العربية غالباً ما يجدون صعوبة

ج. تحليل الحقائق

١. الأغراض من تعليم الإملاء لمهارة الكتابة في اللغة العربية في معهد دار

الحكمة تاوانج ساري تولونج أجونج.

من الحقائق السابقة يعرف أن الأغراض من تعليم الإملاء في المعهد دار الحكمة تاوانج ساري تولونج أجونج هي: قدرة الطلاب على قراءة النص صحيحا وكتابة النص العربي كتابة صحيحة و تدريبهم على حواسهم الخمسة ، و تدريبهم على الاهتمام والسمع والرؤية والنطق. و هذا مناسب بقول إن مهارة الكتابة يجب رعايتها بمهارة القراءة معا، حتى الحروف المنطوق يمكن كتابها مناسباً، وتصوب عندما وتصحح عندما تكتب.^{١٦}

^{١٥}المقابلة مع الأستاذة نور حسنة في الترخ ١٤ فبراير ٢٠١٩

^{١٦} Sirojuddin, Cara..., hal ٦٤

الإملاء الواضح الأنيق من الفنون الجميلة، و تدرسه يؤدي جملة أهداف نعمل

على تحقيقها عند الطلاب، و من هذه الأغراض:

الغرض منه:

١- تدريب التلاميذ على الرسم الحروف والكلمات رسماً صحيحاً، مع زيادة

العناية بالكلمات التي يكثر فيها الخطأ، وليست هذه الكلمات الصعبة مقصورة

على الكلمات المهموزة أو المحتومة بألف لينة ، بل هناك كلمات أخرى لا تقل

عن هذه في الصعوبة، وتحتاج الى العناية بها، والتنبيه عليها، مثل كلمة مصر مع

كلمة مطر، وكلمة يتثبت ويتطلب ويصطدم ويستطيع ونحو ذلك.

٢- الإملاء فرع من فروع اللغة، فيجب أن يحقق نصيباً من الوظيفة الأساسية للغة،

وهي الفهم والإفهام، ويكون ذلك بحسم إختيار القطعة، وإتباع الطرق المجدية

على النحو الذي سنفصله فيما بعد.^{١٧}

أن الغرض من التعلم الإملاء في المعهد دار الحكمة يتكون من الغرض العام

والغرض الخاص. الغرض العام هو إنتاج الأجيال أو المعلمين الذين يتقنون في

مجال الهجرة. الغرض الخاص في عالم تعليم اللغة العربية ، بالإضافة إلى أن الطلاب

القادرين على التحدث يجب أن يكونوا قادرين على الكتابة بشكل جيد وجميل

^{١٧} Sahrani, Imla' dalam Konsep dan Teori, hal ٥٠

وصحيح وفقاً للقواعد المعمول بها . بحيث تكون المادة التي نقلها المعلم مطبوعاً بشكل أكبر على كل طالب ، بحيث يكون التعلم في حكمة دارول المنزلية مهماً جداً . لأن الإملاء هي أيضاً أساس اللغة ، أساس الحرف الهجائية المفردات والذي سيتم ربطه لاحقاً بقواعد النحو الصرف والتجويد .

٢ . إجراءات المعلم في عملية تعليم الإملاء على الخطوات التالية

هناك الأشياء التي نقص اهتمامها، ومنها مهنية ووسائل التدريس . لذلك عندما بدأ المعلم تقدم تعليم الإملاء، يملي المدرس قطعة فقطعة ويأمر واحدا منهم أو أكثر بمحاكاته (حسب الحاجة)، قم يأمرهم بكتابتها، وهكذا يسير المدرس في إلقاء القطع التالية حتى آخر النص، يقرأ المدرس النص برمته للمرة الأخيرة بالتمهل، والتلاميذ يلاحظون كتابتهم مع إصلاح ما قد يجدون من أخطاء يأمر المدرس التلاميذ يجمع الكراسات على شواطئ المكاتب، ملاحظة المدرس والتلاميذ الكتابة على السبورة لتفتيش الأخطاء بالمناقشة مع التلاميذ ثم إصلاحها مباشرة، يوزع المدرس كراساتهم بالتبادل، يأمر المدرس التلاميذ بأن يفتشوا الكتابة الموجودة في أيديهم بناء على الكتابة على السبورة تحت إشراف المدرس .

خطوات استخدام طريقة الإملاء

التقدير قبل البدء في الدرس بحيث يتركز تركيز الطالب على المادة التي سيتعلمها

-إذا كانت الصورة مكتوبة ، فإن الخطوات المتخذة هي:

أ). يكتب المعلم المادة الأولى ليتم عرضها للطلاب

ب). يقرأ المعلم المادة. ثم اطلب من الطلاب قراءة المواد بشكل صحيح

وصحيح

ج). بعد قراءة الطلاب للمواد ، يُطلب من الطلاب تسجيل ما تمت قراءته في

دفتر الملاحظات بشكل صحيح ومرتب

د). بعد تسجيل الطلاب للمواد ، يتم جمع نتائج عمل الطلاب لفحصها

وتقييمها

-إذا كانت الصورة تتم بالطريقة التي يقرأ بها المعلم المادة للطلاب شفهيًا ، فإن

الخطوات المتخذة هي كما يلي

أ). الإدراك لجذب انتباه الطلاب

ب). يقوم المعلم بقراءة المواد ببطء للطلاب ، وبعد الاستماع إلى المادة ، يُطلب

من الطلاب إعادة كتابة المواد التي تمت قراءتها إلى دفتر الملاحظات.

ج). يجمع المعلم جميع أعمال الطلاب لفحصها وتقييمها

د). ناقش الطلاب حول المواد التي اكتملت للتو ، واطلب من أحد الطلاب أن

يكتب على السبورة أو على الكمبيوتر ويقوم المعلم بتصحيحها ككل.

-اختبار آخر لتقييم ما إذا كانت الأهداف المراد تحقيقها في الصورة المادية قد

تحققت أم لا. إذا لم يكن كذلك ، فإنه يحتاج التكرار والإصلاحات^{١٨}

٣. التقويم لتعليم الإملاء في معهد دار الحكمة تاوانج ساري تولونج اجونج

التقويم الذي عقد في دار الحكمة بالطريقة : يستمع الطلاب إلى قراءة المعلم

، عادةً ما تتم قراءة الجملة ٣ مرات على التوالي. بينما لمفروضات عادة ما تملي

فقط ١ أو ٢ مرات. في هذه المناسبة يصف الطلاب (في الاعتبار) شكل الكتابة

وفقًا للنظريات في ذاكرة الدماغ ، ثم يكتبونها بسرعة. بعد أن يشعر المعلم بالقدر

الكافي في الإملاء ، سيتم إجراء تقييم مشترك^{١٩}.

في تعليم الإملاء، يقسم تربيون الإملاء إلى أربعة أنواع مع البيان عن كيفية

تقويمها^{٢٠}:

١). الإملاء المنقول

^{١٨} Muna, Wa, *Metodologi Pembelajaran Bahasa Arab*, (Yogyakarta: SUKSES Offset, ٢٠١١), hlm. ٧٢.

^{١٩} المقابلة مع الأستاذة نور حسنة في التاريخ ١٤ فبراير ٢٠١٩
^{٢٠} في طرق التدريس-الموجه الفنى لمدرس اللغة العربية

ومعناه أن ينقل التلاميذ القطعة من كتاب أو سبورة إضافية بعد قراءتها وفهمها،
وتحجي بعض كلماتها هجاء شفويًا، وهذا النوع من الإملاء يلائم التلاميذ الصف
الثالث من المرحلة الابتدائية، ويمكن أن يمتد إلى التلاميذ الصف الرابع كذلك.

أما الصف الأول والثاني من المرحلة الابتدائية، فلا يخصص لهما تخصص
للإملاء، وإنما يتصل الهجاء بالقراءة في هذين الصنفين، ويدرب الأطفال على القراءة
وعلى كتابة ما يقرءون في وقت واحد، بل إن تدريبهم على الهجاء ورسم الحروف
والكلمات قد يكون في أثناء تدريبهم على الرسم، أو في حصة الأشغال. (في طرق
التدريس-الموجه الفني لمدرس اللغة العربية)

٢. الإملاء المنظور

ومعناه ان تعرض القطعة على التلاميذ لقراءتها وفهمها، وهجاء بعض كلماتها،
ثم تحجب عنهم، وتلى عليهم بعد ذلك.

وهذا النوع من الإملاء يلائم تلاميذ الصف الرابع من المرحلة الابتدائية، ويجوز
امتداده إلى الصف الخامس كذلك على حسب مستوى التلاميذ.

٣. الإملاء الإسماعي

ومعناه ان يستمع التلاميذ إلى القطعة. وبعد مناقشتهم في معناها، وهجاء

كلمات مشابهة لها فيها من الكلمات الصعبة، تملئ عليهم.

وهذا النوع من الإملاء يلائم تلاميذ الصفين الخامس والسادس من المرحلة

الإبتدائية، وتلاميذ المرحلة الإعدادية.

٤). الإملاء الإختبارى

والغرض منه تقدير التلميذ، وقياس قدرته ومدى تقدمه، ولهذا تملئ عليه القطعة

بعد فهمها دون مساعدة له في الهجاء، وهذا النوع من الإملاء يتبع مع التلاميذ في

جميع الفرق لتحقيق الغرض الذي ذكرناه، ولكن ينبغي أن يكون على فترات

معقولة، حتى تتسع الفرص للتدريب والتعليم.^{٢١}

ويصلح لتلاميذ الصف السادس الإبتدائى وتلاميذ المرحلة الإعدادية وفيه يملئ

المعلم القطعة على التلاميذ بعد فهمها، ولكن دون مساعدة لهم في تهجي كلماتها

أو كلمات مماثلة لما ورد فيها. والغرض منه أن يقف المعلم على مستوى كل تلميذ

في الإملاء وعلى مدى تحصيله، والكلمات التي لم يتمكن من تعلمها، ولا يزال

بحاجة إلى التدريب عليها، فالهدف من ورائه قياس القدرة ومدى التقدم. وينصح

^{٢١} في طرق التدريس-الموجه الفني لمدرس اللغة العربية

أن يلجأ إليه المعلم بين الحين و الحين بحيث تمر فترات معقولة بين اختبار وتالية حتى

تتسع الفرصة للتدريب والتعليم، ويكون أمام المعلم ما يمكن أن يختبر فيه.^{٢٢}

بناء على فهم الإملاء الموضحة أعلاه الذي أشركه بنتائج المقابلات

والملاحظات التي قمت بها في الكوخ الحديث من المعهد داي الحكمة، نوع تعليم

الإملاء التي يتم تطبيقها في الصف الأول والثاني والمكثف يهني إملاء منظور وغير

منظور ويتم فرضه بواسطة كتيب المعلم.

في حين أن عملية التعلم المطبقة في الفصل ٣ هي توفير المواد التي يسترشد

بها الكتاب قواعد الإملاء. إذا كان نوع الإملاء لم يتم تطبيق منقول في معهد دار

الحكمة، الإملاء الإختباري يتم تضمينه في التعلم الإنشاء.

^{٢٢}الدكتور محمد عبد القادر أحمد ، طرق تعليم اللغة العربية