

BAB IV

HASIL PENELITIAN

A. Deskripsi Data

Dalam penelitian ini, peneliti menggunakan beberapa teknik pengumpulan data untuk memperoleh data primer dan skunder. Teknik tes untuk memperoleh data primer yang instrumennya langsung diujicobakan pada responden yakni siswa. Dan teknik observasi dan dokumentasi untuk memperoleh data skunder.

Dalam deskripsi data ini, peneliti akan menjabarkan hasil deskripsi setiap variabel. Yaitu variabel penguasaan ilmu tajwid, variabel kemampuan membaca al-Qur'an dan variabel menghafal al-Qur'an surah pendek.

1. Data tentang penguasaan ilmu tajwid di Pondok Modern Darul Hikmah Tawangsari Tulungagung

Data tentang penguasaan ilmu tajwid diperoleh melalui tes soal pilihan ganda yang diberikan kepada santri putri Pondok Modern Darul Hikmah Tawangsari Tulungagung yang berjumlah 53 santri. Jumlah soal pilihan ganda tentang penguasaan ilmu tajwid terdiri dari 25 soal yaitu terdiri dari hukum bacaan nun mati/tanwin sebanyak 9 soal, hukum bacaan mim mati sebanyak 7 soal, dan hukum bacaan mad sebanyak 9 soal. Masing-masing soal disertai opsi jawaban, yaitu a, b, c, dan d.

Untuk penskorannya adalah setiap soal yang dijawab benar diberi skor 4, dan jawaban yang salah diberi skor 0. Untuk menghitung skor yang diperoleh digunakan rumus:

$$S = \frac{B}{N} \times 100$$

B = jumlah jawaban benar

N = Jumlah soal

Adapun data skor nilai soal pilihan ganda penguasaan ilmu tajwid lebih jelasnya dapat dilihat pada tabel dibawah ini:

Tabel 4.1
Skor Nilai Soal Pilihan Ganda Penguasaan Ilmu Tajwid (X)

No	Nama Responden	Skor
1	A.P.A	96
2	A.R.D	84
3	A.N.A	100
4	A.Z.I.R	84
5	A.V.B.F	92
6	A.N.A	100
7	A.F	84
8	A.R.Z	100
9	A.N.R	56
10	A.Z.U	96
11	A.S	76
12	A.M.K	96
13	B.F.P	64
14	C.N.C	100
15	C.H.M	100
16	D.A.M	88
17	D.F.S	88
18	D.R.M	96
19	D.A.S.P	88
20	F.S.A	84
21	F.S.I	96
22	G.K.B.I	96
23	H.S	88
24	I.S.M	100
25	I.N.S	88
26	K.G.R	100
27	L.N.K	96

28	L.F.N	84
29	L.F.N	92
30	M.A	84
31	N.D.F	84
32	N.S.S.W	96
33	N.S.A	100
34	N.D.S	40
35	N.M.Z	92
36	N.A.K.S	88
37	N.S.S	28
38	N.A.M	88
39	N.F	84
40	O.H.S	72
41	P.D.N.R	76
42	R.S.H	100
43	R.D.N.S.P	96
44	S.A.A	92
45	S.R.A	92
46	S.N.Z	52
47	S.Y.N	48
48	S.F.U	80
49	S.K.R	84
50	S.A.P	32
51	V.R.A	92
52	V.A.R	84
53	Z.A.S	92
Jumlah		4488

2. Data tentang kemampuan membaca al-Qur'an santri putri Pondok Modern Darul Hikmah Tawangsari Tulungagung

Data tentang kemampuan membaca al-Qur'an diperoleh melalui tes praktik membaca. Aspek yang dinilai dalam tes praktik ini meliputi 3 indikator, yaitu kelancaran membaca, ketepatan makhraj, kesesuaian dengan ilmu tajwid. Untuk penskorannya setiap aspek diberi skor antara 0 sampai 10 sesuai dengan jumlah kesalahannya kemudian dijumlahkan dan antara skor perolehan dan skor maksimal itu dibagi lalu dikalikan seratus.

Adapun data nilai kemampuan membaca al-Qur'an lebih jelasnya dapat dilihat pada tabel di bawah ini:

Tabel 4.2
Skor Nilai Kemampuan Membaca al-Qur'an (Y1)

No	Nama Responden	Skor
1	A.P.A	93
2	A.R.D	76
3	A.N.A	90
4	A.Z.I.R	76
5	A.V.B.F	67
6	A.N.A	96
7	A.F	70
8	A.R.Z	80
9	A.N.R	73
10	A.Z.U	90
11	A.S	76
12	A.M.K	76
13	B.F.P	80
14	C.N.C	86
15	C.H.M	83
16	D.A.M	76
17	D.F.S	73
18	D.R.M	80
19	D.A.S.P	73
20	F.S.A	73
21	F.S.I	73
22	G.K.B.I	80
23	H.S	83
24	I.S.M	90
25	I.N.S	73
26	K.G.R	83
27	L.N.K	76
28	L.F.N	73
29	L.F.N	73
30	M.A	76
31	N.D.F	73
32	N.S.S.W	80
33	N.S.A	90
34	N.D.S	70
35	N.M.Z	96
36	N.A.K.S	76
37	N.S.S	60
38	N.A.M	80
39	N.F	83
40	O.H.S	96
41	P.D.N.R	86
42	R.S.H	83
43	R.D.N.S.P	73
44	S.A.A	70

45	S.R.A	76
46	S.N.Z	70
47	S.Y.N	67
48	S.F.U	80
49	S.K.R	70
50	S.A.P	63
51	V.R.A	76
52	V.A.R	80
53	Z.A.S	73

3. Data tentang kemampuan menghafal al-Qur'an surah pendek santri putri Pondok Modern Darul Hikmah Tawang Sari Tulungagung

Data tentang kemampuan membaca al-Qur'an diperoleh melalui tes praktik menghafal al-Qur'an surah pendek yang dipilih oleh ustadzah. Aspek yang dinilai dalam tes praktik ini meliputi tiga indikator, yaitu kelancaran hafalan al-Qur'an, kesesuaian hafalan dengan kaidah ilmu tajwid, *fasahah* yaitu ketepatan/kefasihan dalam membaca sesuai dengan lajjah arab.

Untuk penskorannya setiap aspek diberi skor antara 0 sampai 10 sesuai dengan jumlah kesalahannya kemudian dijumlahkan dan antara skor perolehan dan skor maksimal itu dibagi lalu dikalikan seratus.

Adapun data nilai kemampuan menghafal al-Qur'an lebih jelasnya dapat dilihat pada tabel dibawah ini:

Tabel 4.3

Skor Nilai Kemampuan Menghafal al-Qur'an Surah Pendek (Y2)

No	Nama Responden	Skor
1	A.P.A	90
2	A.R.D	80
3	A.N.A	93
4	A.Z.I.R	76
5	A.V.B.F	70
6	A.N.A	96
7	A.F	70
8	A.R.Z	83

9	A.N.R	73
10	A.Z.U	86
11	A.S	73
12	A.M.K	76
13	B.F.P	76
14	C.N.C	86
15	C.H.M	80
16	D.A.M	80
17	D.F.S	73
18	D.R.M	83
19	D.A.S.P	73
20	F.S.A	76
21	F.S.I	73
22	G.K.B.I	83
23	H.S	86
24	I.S.M	93
25	I.N.S	73
26	K.G.R	83
27	L.N.K	84
28	L.F.N	70
29	L.F.N	70
30	M.A	76
31	N.D.F	70
32	N.S.S.W	83
33	N.S.A	90
34	N.D.S	66
35	N.M.Z	93
36	N.A.K.S	80
37	N.S.S	63
38	N.A.M	80
39	N.F	80
40	O.H.S	96
41	P.D.N.R	93
42	R.S.H	86
43	R.D.N.S.P	73
44	S.A.A	70
45	S.R.A	76
46	S.N.Z	73
47	S.Y.N	70
48	S.F.U	80
49	S.K.R	73
50	S.A.P	66
51	V.R.A	80
52	V.A.R	76
53	Z.A.S	73

Setelah data terkumpul, maka langkah selanjutnya yang dilakukan adalah analisis data. Penelitian ini bertujuan untuk mengetahui pengaruh penguasaan ilmu tajwid terhadap kemampuan membaca dan menghafal al-Qur'an surah pendek santri putri Pondok Modern Darul Hikmah Tawang Sari Tulungagung.

B. Analisis Data

1. Analisis Deskriptif

- a. Penguasaan Ilmu Tajwid Santri Putri Di Pondok Modern Darul Hikmah Tawang Sari Tulungagung

Berdasarkan data hasil tes penguasaan ilmu tajwid yang ada pada tabel 4.1 yang kemudian diolah dengan menggunakan bantuan *SPSS 16.0 for windows* sebagai berikut:

Gambar 4.1

Analisa Deskriptif Variabel Penguasaan Ilmu Tajwid

Statistics		
nilai penguasaan taiwid		
N	Valid	53
	Missing	0
Mean		84.68
Median		88.00
Mode		84
Std. Deviation		17.378
Range		72
Minimum		28
Maximum		100
Sum		4488

Dari tabel 4.1 untuk variabel penguasaan ilmu tajwid (X) dapat diketahui rata-rata (mean) yaitu 84,68, median (Me) yaitu 88, range yaitu 72 dan standar devisi yaitu 17,378. Berdasarkan tes dapat

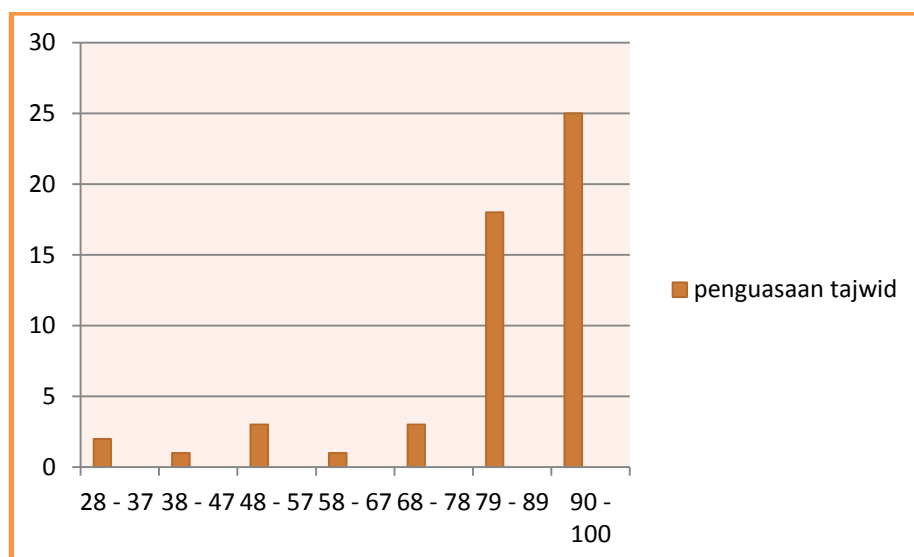
diketahui pula skor maksimal untuk variabel ini yaitu 100 dan skor minimal yaitu 28 (hasil perhitungan lengkap dapat dilihat di lampiran tabel hasil perhitungan spss).

Berikut tabel distribusi frekuensi untuk variabel penguasaan ilmu tajwid.

Tabel 4.4 distribusi frekuensi variabel penguasaan ilmu tajwid.

No.	Kelas Interval	Frekuensi
1	28 – 37	2
2	38 – 47	1
3	48 – 57	3
4	58 – 67	1
5	68 – 78	3
6	79 – 89	18
7	90 – 100	25
	Jumlah	53

Berdasarkan distribusi frekuensi di atas dapat digambarkan histogram sebagai berikut:



Gambar 4.2

Histogram diatas menunjukkan bahwa frekuensi tertinggi ada pada rentang nilai 90-100 dengan jumlah 25 anak. Sedangkan frekuensi terendah ada pada nilai 38 – 47 dan 58 – 67 yang masing-masing dengan jumlah 1 anak.

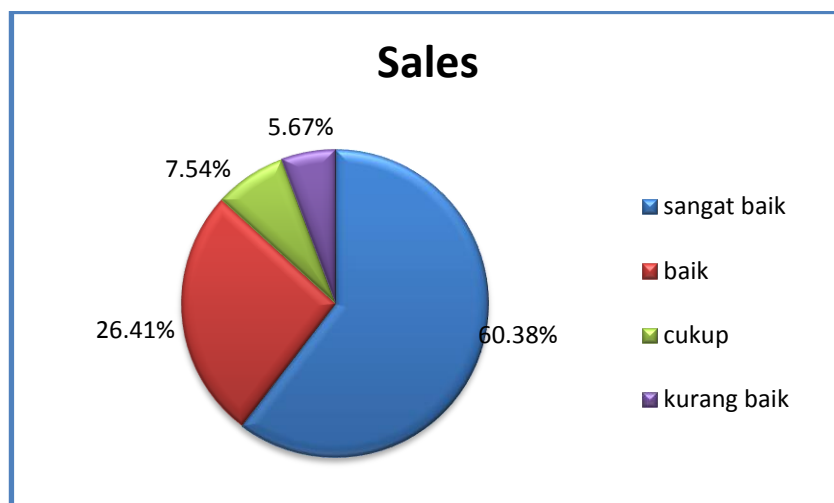
Tabel 4.5 penentuan kategori variabel penguasaan ilmu tajwid

No.	Interval nilai	Interpretasi
1	$\bar{x} \geq 85$	Sangat baik (SB)
2	$85 > \bar{x} > 64$	Baik (B)
3	$64 > \bar{x} \geq 43$	Cukup (C)
4	$\bar{x} \leq 43$	Kurang baik (KB)

Tabel 4.6 Distribusi Frekuensi Nilai Penguasaan Ilmu Tajwid

No.	Interval Nilai	Kriteria	Jumlah		Rata-rata	
			F	P(%)	Skor	Kriteria
1	85-100	Sangat baik	32	60,38	4488	Sangat Baik
2	64-84	Baik	14	26,41	53	
3	43-63	Cukup	4	7,54	=	
4	28-42	Kurang baik	3	5,67	84,67=	
Jumlah			53	100	85	

Dari tabel 4.6 kecenderungan variabel diatas dapat diketahui bahwa penguasaan ilmu tajwid santri di Pondok Modern Darul hikmah dalam kategori “ sangat baik” dengan nilai rata-rata (\bar{x}) sebesar 84,68 dibulatkan menjadi 85 yaitu $85 \geq 85$. Data pada tabel 4.7 tersebut dapat dilihat dalam diagram berikut ini:



Gambar 4.3

Diagram presentase penguasaan ilmu tajwid

Berdasarkan diagram tersebut, maka diperoleh hasil penguasaan ilmu tajwid santri dengan kategori sangat baik sebesar 60.38%, baik sebesar 26.41%, cukup sebesar 7,54%, kurang baik sebesar 5,67%. Untuk skor rata-rata penguasaan ilmu tajwid diperoleh 84,67 dibulatkan menjadi 85 yang termasuk dalam kriteria sangat baik.

2. Analisis Uji Prasyarat

a. Uji Normalitas

Uji normalitas merupakan salah satu bagian dari uji persyaratan analisis data atau uji asumsi klasik, artinya sebelum kita melakukan analisis yang sesungguhnya, data penelitian tersebut harus di uji kenormalan distribusinya.

Dasar pengambilan keputusan jika nilai signifikansi lebih besar dari 0,05 maka data tersebut berdistribusi normal. Sebaliknya jika

signifikansi kurang dari 0,05 maka data tersebut tidak berdistribusi normal.

Gambar 4.4
Uji Normalitas Variabel X – Y₁

One-Sample Kolmogorov-Smirnov Test

		Unstandardized Residual
N		53
Normal Parameters ^a	Mean	.0000000
	Std. Deviation	6.92613946
Most Extreme Differences	Absolute	.119
	Positive	.119
	Negative	-.089
Kolmogorov-Smirnov Z		.864
Asymp. Sig. (2-tailed)		.444

a. Test distribution is Normal.

Berdasarkan gambar diatas diketahui nilai signifikansi variabel X – Y₁ sebesar 0,444 lebih besar dari 0,05 maka data variabel X – Y₁ berdistribusi **normal**.

Gambar 4.5
Uji Normalitas Variabel X - Y₂

One-Sample Kolmogorov-Smirnov Test

		Unstandardized Residual
N		53
Normal Parameters ^a	Mean	.0000000
	Std. Deviation	6.94880645
Most Extreme Differences	Absolute	.137
	Positive	.137
	Negative	-.071
Kolmogorov-Smirnov Z		1.000
Asymp. Sig. (2-tailed)		.270

a. Test distribution is Normal.

Berdasarkan gambar 4.5 diketahui nilai signifikansi variabel X – Y₂ sebesar 0,270 lebih besar dari 0,05 maka data variabel X – Y₂ berdistribusi **normal**.

b. Uji Linieritas

Tujuan dilakukannya uji linearitas adalah untuk mengetahui status linear tidaknya suatu distribusi data penelitian. Pada Uji Linearitas, dapat dikatakan distribusi data memiliki bentuk yang linear jika F hitung lebih kecil dari F tabel ($F_{hitung} < F_{tabel}$), jika sebaliknya maka distribusi data yang diteliti tidak linear.¹

Gambar 4.6
Uji Linieritas Variabel Penguasaan Ilmu Tajwid (X) – Kemampuan Membaca (Y₁)

ANOVA Table

			Sum of Squares	df	Mean Square	F	Sig.
kemampuan membaca* Penguasaan Tajwid	Between Groups	(Combined)	2048.968	14	146.355	3.876	.000
		Linearity	989.185	1	989.185	26.199	.000
		Deviation from Linearity	1059.783	13	81.522	2.159	.033
	Within Groups		1434.730	38	37.756		
	Total		3483.698	52			

Berdasarkan gambar 4.6 di atas, diketahui bahwa nilai F hitung = 2,159 Sedangkan untuk mencari F tabel harus diketahui nilai df_1 dan df_2 , $df_1 = k-1$ ($2-1$) = 1, dan $df_2 = n-k$ ($53-3$) =50 (k adalah jumlah variabel dan n adalah jumlah responden).

Nilai F tabel sebesar 4,03. Maka dapat diketahui bahwa F hitung $<$ F tabel ($2,159 < 4,03$). Hal ini menunjukkan bahwa terdapat hubungan linear yang signifikan antara penguasaan ilmu tajwid (X) terhadap variabel kemampuan membaca Al Qur'an (Y₁).

¹ Tulus Winarsunu, *Statistik Dalam Penelitian Psikologi dan Pendidikan*, (Malang: UMM Press, 2006), hlm. 184

Gambar 4.7
Uji Linieritas Variabel Penguasaan Ilmu Tajwid (X) – Kemampuan Menghafal (Y₂)

			Sum of Squares	df	Mean Square	F	Sig.
Menghafal * Tawid	Between Groups	(Combined)	2069.743	14	147.839	3.945	.000
		Linearity	982.944	1	982.944	26.229	.000
		Deviation from Linearity	1086.799	13	83.600	2.231	.027
	Within Groups		1424.068	38	37.475		
	Total		3493.811	52			

Berdasarkan gambar 4.7 di atas, diketahui bahwa nilai F hitung = 2,231. Nilai F tabel sebesar 4,03. Maka dapat diketahui bahwa F hitung < F tabel (2,231 < 4,03). Hal ini menunjukkan bahwa terdapat hubungan linear yang signifikan antara penguasaan ilmu tajwid (X) terhadap variabel kemampuan menghafal Al Qur'an (Y₂)

C. Pengujian Hipotesis

Setelah uji prasyarat analisis dilakukan, langkah selanjutnya adalah uji hipotesis. Hubungan antara penguasaan ilmu dengan kemampuan membaca dan menghafal al-Qur'an surah pendek santri putri pada penelitian ini dicari dengan menggunakan rumus korelasi *Product Moment* dengan bantuan program *SPSS 16.0*. Untuk mengetahui apakah hipotesis diterima ataupun ditolak maka dilakukan uji hipotesis dengan taraf kesalahan 5%.

Adapun hipotesis yang diajukan dalam penelitian ini adalah sebagai berikut:

1. H_a : Ada hubungan yang signifikan antara penguasaan ilmu tajwid dengan kemampuan membaca al-Qur'an santri

Ho : Tidak ada hubungan yang signifikan antara penguasaan ilmu tajwid dengan kemampuan membaca al-Qur'an santri

Adapun kriteria pengambilan keputusannya yaitu:

- a. Jika r_{hitung} bernilai positif maka terdapat korelasi positif antara variabel penguasaan ilmu tajwid dengan kemampuan membaca, dan sebaliknya jika r_{hitung} negatif maka tidak ada hubungan antara dua variabel tersebut.
- b. $r_{hitung} < r_{tabel}$: Ho diterima dan Ha ditolak, dan sebaliknya jika $r_{hitung} > r_{tabel}$ maka Ha diterima dan Ho ditolak

		penguasaan_ilmu_tajwid	kemampuan_membaca
penguasaan_ilmu_tajwid	Pearson Correlation	1	.533**
	Sig. (2-tailed)		.000
	N	53	53
kemampuan_membaca	Pearson Correlation	.533**	1
	Sig. (2-tailed)	.000	
	N	53	53

** . Correlation is significant at the 0.01 level (2-tailed).

Gambar 4.8 hasil uji korelasi product moment dengan bantuan spss variabel X dengan Y1

Berdasarkan perhitungan korelasi *Product Moment* dengan menggunakan bantuan program *SPSS 16.0* diperoleh koefisien korelasi (r_{xy}) antara penguasaan ilmu taajwid dengan kemampuan membaca sebesar 0,533 dan signifikansi $0,000 < 0,05$. Sehingga terdapat korelasi yang positif antara penguasaan ilmu tajwid dengan

kemampuan membaca al-Qur'an santri putri kelas VII Pondok Modern Darul Hikmah Tawang Sari Tulungagung.

2. H_a : Ada hubungan yang signifikan antara penguasaan ilmu tajwid dengan kemampuan menghafal al-Qur'an surah pendek santri

H_o : Tidak ada hubungan yang signifikan antara penguasaan ilmu tajwid dengan kemampuan menghafal al-Qur'an surah pendek santri.

		penguasaan_ilmu_tajwid	kemampuan_menghafal
penguasaan_ilmu_tajwid	Pearson Correlation	1	.530**
	Sig. (2-tailed)		.000
	N	53	53
kemampuan_menghafal	Pearson Correlation	.530**	1
	Sig. (2-tailed)	.000	
	N	53	53

** . Correlation is significant at the 0.01 level (2-tailed).

Gambar 4.9 hasil uji korelasi product moment dengan bantuan spss variabel X dengan Y2

Berdasarkan perhitungan korelasi *Product Moment* dengan menggunakan bantuan program *SPSS 16.0* diperoleh koefisien korelasi (r_{xy}) antara penguasaan ilmu taajwid dengan kemampuan membaca sebesar 0,530 dan signifikansi $0,000 < 0,05$. Sehingga terdapat korelasi yang positif antara penguasaan ilmu tajwid dengan kemampuan menghafal al-Qur'an surah pendek santri putri kelas VII Pondok Modern Darul Hikmah Tawang Sari Tulungagung.