

الباب الرابع

نتائج البحث

استنبتت الباحثة في هذا الباب من عملية جمع الحقائق و تحليل الحقائق و نتائج الحقائق المحسولة من عملية البحث العلمي الذي جرت بها الباحثة في المعهد دار الحكمة تولونج اجونج

١. ملحة موجزة عن المعهد دار الحكمة تولونج اجونج

١. الصورة الذاتية.

تشرح الباحثة عن الصورة الذاتية التي اخذتها الباحثة من الحقائق، و هي كما يلي: المعهد دار الحكمة تولونج اجونج هو المعهد تقع في شارع ابو منشر زقاق ١ تاوانج ساري من مأمورية كيدونج وارو في محافظة تولونج اجونج قدر خمسة كيلو امطار من جهة الشمال.^١

و اما ولاية المعهد بالنظر الى حدود القرية و هي:

١. الجدة الشمالية : تلاصق بقرية ماجان (Majan)

^١ الوثيقة من المعهد دار الحكمة ٢٠١٩

ب. الجدة الشرقية : تلاصق بالنهر الذب يسيل بقرية ليمبوفتنج (Lembu)

(Peteng)

ج. الجدة الجنوبية : تلاصق بقرية مانجون ساري (Mangun Sari)

د. الجدة الغربية : تلاصق بقرية باتانج سارين (Batang Saren)

٢. التاريخ عن تأسيس المعهد

تتناول الباحثة التاريخ عن تأسيس المعهد في الوثائق من المعهد دار الحكمة تولونج اجونج. تأسيس هذا المعهد يبدأ من المصلي او المدرسة الدنية. هذه المدرسة يأسس رضوا موسبان الحاج مند عام ١٩٣٠، هو مدرس علوم الدين في هذه المدرسة و هو تاجر في تولونج اجونج. هو ختن من انسان مشهور يعني ابو منشر الحاج الذي مشهور مثل انسان سيرة تولونج اجونج و ينشر الدين الإسلام الأولي في تولونج اجونج. ارد سيد رضوا ان ينمي التربية و دعوة الإسلامية فيرسل ولدانه هما نور الهدي رضوا و مشهدي رضوا الي المعهد الغنطر بنوروكو ليتعلمان الدين الإسلام. عام ١٩٩٦ يوصي سيد رضوا الحاج الي ولدانه ان حقول مملوك لكي ينفذ للمصلحة امة الإسلام. بعد يرجع من المعهد الغنطر فتأسس ولده نور الهدي رضوا دورة دروس اللغة و علوم الدين، كان دورة دروس اللغة يوجد حين ذلك هي اللغة العربية و اللغة الإنجليزية. ولو دورة دروس فقط

و لكن هذه المعهد ملك المؤسسة بالنفس ولو صغير. عدد الطلبة تدخل في هذه دورة دروس ما زال مزيد، لانه مدفوع ابه و كان أمل مدير المعهد الثلاثة (احمد سهل الحاج و زين الفناني و امام زركسي الغنطري) لتأسيس الف المعهد العاصر في اندونيسية فيتفق ولده مع IKPM تولونج اجونج و مؤسسة مشكل في الماضي ان تأسيس المعهد العاصر دار الحكمة في عام ١٩٩١. مند تلك ساعة

قام هذا المعهد حتي الآن.^٢

٣. الرؤية و الرسالة و الأغراض

أ. الرؤية

الرؤية المعهد دار الحكمة تولونج اجونج، وجد ابن الوطن امانا و التقوى و اخلاق الكريمة و يملك علم و ماهرا و يستطيع ان يقوم نفسه في المجتمع.

ب. الرسالة

الرسالة المعهد دار الحكمة تولونج اجونج:

١. خلق مؤسسة التربية الإسلامية و الجودة

٢. اعداد منهاج التدريس الذ يستطيع ان يملأ حاجة الطلبة

٣. اعداد طاقة التربية كفاء

^٢ الوثيق من المعهد دار الحكمة تولونج اجونج ٢٠١٩

٤. يقيم عملية التربية خيرا حتي يستطيع ان يحصل متخرج يملك الجودة العالية.

ج. الأغراض

الأغراض المعهد دار الحكمة تولونج اجونج:

١. غرض اكاديمي

ملك علوم الدين العامق و الواسع و لا متعصب علي فهم الخاص

٢. غرض ليس اكاديمي

ملك مهارة بالنفس خيرا و سيتطيع يخدم النفس في المجتمع

٤. الهيكل التنظيمي في المعهد دار الحكمة تولونج اجونج

كانت المنظمة دورا مهما في سهولة عملية التربية. وكذلك، ان المؤسسة

او مدرسة لا تنفصل من الإدارة لاجل نجاح تلك المؤسسة و سهولتها في إجراء

عملية التعلم و التعليم. و لأجل سهولة التنسيق بين الرئيس و الموظفين في المعهد

دار الحكمة تولونج اجونج للعام الدراسي ٢٠١٨/٢٠١٩ م. كما هو المكتوب

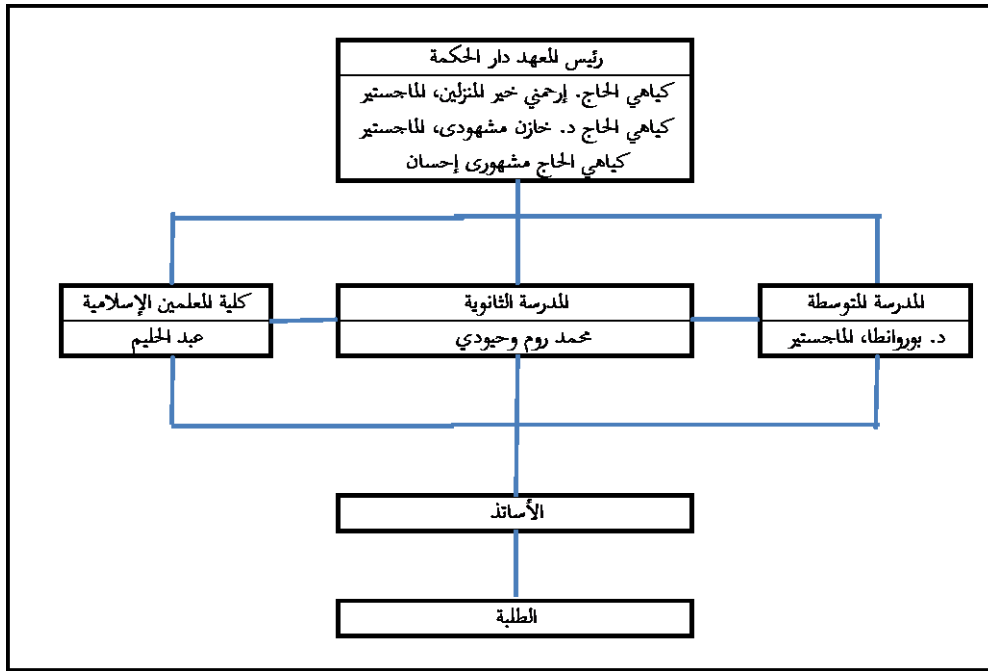
في الرسم البيان التالي:^٣

^٣ الوثيقة في جدول الأساتذ في المعهد دار الحكمة تولونج اجونج للعام الدراسي ٢٠١٨ / ٢٠١٩

الجدول (٢)

الهيكل التنظيمي في المعهد دار الحكمة تولونج اجونج للعام الدراسي

٢٠١٨ - ٢٠١٩



(مصدر: الوثيقة في جدول الأساتذ في المعهد دار الحكمة تولونج اجونج للعام الدراسي

(٢٠١٩ / ٢٠١٨)

٥. احوال الطلبة

ان الطلبة يكون واضعا كما انه موضوع في مؤسسة التربية، وبذلك فيكون

له روح التملك لتنمية نفسه إلى وجه أحسن و اكمل. و كذلك انه يشترك في

المسؤولية عن تلك التربية اي في تطوير الكمية و الجودة منها. ويلي البيان عن

عدد الطلبة في المعهد دار الحكمة تولونج اجونج من فصل الأولى الى فصل السادس.

الجدوال (٣)

عدد الطلبة و جماعة التعليم في السنة الأخر في المعهد دار الحكمة تولونج اجونج للعام الدراسي ٢٠١٨ / ٢٠١٩ م.

رقم	الحال الطلبة		العدد الطلبة	عدد فصل التعليم
١	فصل الأول	المذكر	١٣٥	٤
		المؤنث	١٠١	٣
٢	فصل الثاني	المذكر	٩٧	٣
		المؤنث	٩٥	٣
٣	فصل الثالث	المذكر	٥٧	٢
		المؤنث	٦٦	٢
٤	فصل الرابع	المذكر	٥٣	٢
		المؤنث	٦٠	٢
٥	فصل الخامس	المذكر	٣٩	٢
		المؤنث	٥١	٢
٦	فصل السادس	المذكر	٤٦	٢
		المؤنث	٥٣	٢

١	١١	المذكر	فصل الشدة	٧
	٢٥	المؤنث		

(مصدر : الوثيقة من المعهد دار الحكمة تولونج اجونج للعام الدراسي ٢٠١٨ / ٢٠١٩ م)

من العدد الطلبة و جماعة التعليم في السنة الأخر في المعهد دار الحكمة تولونج

اجونج للعام الدراسي ٢٠١٨ / ٢٠١٩ م هي العدد الطلبة كلهم ٨٨٩، المذكر

٤٣٨ و المؤنث ٤٥١.٤

٦. المعلمين و الموظفين في المعهد دار الحكمة تولونج اجونج

عن العدد المعلمين و الموظفين في المعهد دار الحكمة تولونج اجونج للعام

الدراسي ٢٠١٨ / ٢٠١٩ م هي ١٢٦، عدد المذكر ٥٦ و عدد المؤنث ٧٠.

٧. احوال الدراسة

احوال الدراسة في المعهد دار الحكمة تولونج اجونج هناك الوثائق

الكشفة المعهد العصري في المعهد دار الحكمة تولونج اجونج، فهو:^٥

"يستخدم المعهد دار الحكمة احوال الدراسة بكلية المعلمين الإسلامية.

يقام مع المعهد في التاريخ ٢ يوليو ١٩٩١. الدرس في كلية المعلمين الإسلامية

يحتوي عن درس الدين و العموم مثل بالمدسة المتواسطة و الثناوية. كان بعض

^٤ الوثيقة من المعهد دار الحكمة تولونج اجونج

^٥ الوثيقة الكشفة المعهد العصري في المعهد دار الحكمة تولونج اجونج

الدرس في المدرسة المتوسطة و الثاوية ترك قصدا او لا يعلم ليماً بالدرس اللغة و علوم الدين. مثل الدرس اللغة الجاوى و اللغة الألمانية و اللغة الفرنسي و غير ذلك. ضد اللغة العربية و علوم الدين يعلم بكثير. الرياضة و فنون يصير خارج الدرس (extra curricular). مخطط حق ان متخرج من كلية المعلمين الإسلامية استطاع ان يفهم كتب و كتاب درس الدين بالنفس الذين يستخدم اللغة العربية."

نظام تعليم في كلية المعلمين الإسلامية مختلفة من نظام في بعض المدرسة الأخر. اللغة العربية في فصل الثاني و فقه صار اللغة التقدم في علوم الدين. اللغة العربية عمليا هي طريقة جديدة في تعليم اللغة معيشة يعني يستطيع ان يستخدم في تحدث من فصل الثاني و لو لم يرتفع علم النحو. الكتب في المدرسة هي في المعهد دار الحكمة خصوصا ليس قياس عن درجة جودة حقيقة في تعليم.

حاول المعهد دار الحكمة للطلبة يستطيع ان يقضي كتب بالنفس و لا يعطى المدرس معنلا فقط الذي ضمنى في تلك الكتب. يعطى المعهد دار الحكمة المفتاح ليفتح خزينة العلم بالنفس الذي ضمنى في الكتب ليس انتهى. كان بعض

الإختلاف في تمكين طريقة التعليم و طريقة التعلم، منها: موازنة بين معرفة الوسيعة و الدين و درس اللغة العربية و الإنجليزية و الطلبة تسكن في المعهد انضباطا.
 ان درس الإبتداء في كلية المعلمين الإسلامية في المعهد دار الحكمة يكفي ان يأسس بعلم المعرفة الأسس فقط يفد مدرسة الإبتدائية الذي تخرج في الإمتحان الحكومية.

اما معرفة الدين يجب ان يأسس باستطاع ان يقرأ القرآن بيسير و صحيح و يكتب حرف العربي صحيحا. في كلية المعلمين الإسلامية، مند الإبتداء الدرس اللغة العربية و الإنجليزية يدرسان نشاطا. يجب ان يستخدم معنه تحدث في اجتماعي حتي يصير اللغة التقديم بعض الدرس. لا فهم فقط او سلمي ، هكذا لا غير يستطيع ان يتكلم فقط. التمرينات في فصل الأولى الى الثاني لا بد على اجابة باللغة العربية. الطريقة المستخدم طريقة المعاصر و طريقة اللسان كما طريقة برليت (Berlitz) و غير ذلك.

فلذلك، صعب للطلبة الذي منقل من المدرسة الأخرى ولو المدرسة الحكومية مع كلية المعلمين الإسلامية في المعهد دار الحكمة تولونج اجونج. للطلبة في فصل الأولى التي تماك مهارة جيدة من محتاج في فصل الأولى، لا ستحسر و

مهارتها جيدا ستتنصر كثير و طلب و درس طريقة جديدة و تستطيع ان تطبيق مهارتها متساو بالمدرسة الحكومية او المعهد.

ب. تقديم الحقائق المحسولة

١. تعليم اللغة العربية من الطلبة في فصل الشدة في المعهد دار الحكمة تولونج

اجونج للعام الدراسي ٢٠١٨ / ٢٠١٩ م

المعهد دار الحكمة تولونج اجونج يستخدم منهج الغنطري، كما قال

أستاذ سوجينج (Sugeng) :^٦

" هذا المعهد يستخدم منهج الغنطري و يفضل المعهج من المدرسة. و تشديد جدا تعليم اللغة الأجنبية في المعهد دار الحكمة تولونج اجونج خاصة في اللغة العربية و اللغة الإنجليزية. وقت ليتعلم في كلية المعلمين الإسلامية ستة سنة للمتخرج من مدرسة الإبتدائية و اربعة سنة للمتخرج من المدرسة المتوسطة. درس في كلية المعلمين الإسلامية علوم الدين و علوم الدنيا مساو في المدرسة المتوسطة و المدرسة الثناوية. كان بعض الدرس في المدرسة المتوسطة و المدرسة الثناوية الذي يترك او لا يعلم ليملاً الدرس اللغة العربية و علوم الدين. مخططة بينة ان متخرج من كلية المعلمين الإسلامية الذي يتعلم ستة سنة يستطيع ان يفهم بنفس كتب الدرس الدين باللغة العربية".

^٦ المقابلة مع أستاذ سوجينج ساتوسو في الإدارة في المعهد دار الحكمة، في يوم الأحد ١٠ فبراير ٢٠١٩

عملية التعليم في منهج الغنطري متساو بمنهج نظرية الفروع. كان تعليم اللغة الهربية ينقسم الى عدة الدرس. منهج يعلم اللغة العربية مند اوال الدرس فعليا هو يعلم طريقة الجديدة عن تعليم اللغة حياة يعني يجب على الطلبة ان تحدث في اللغة العربية في معاشره اليومية ولو لم يرتفع الدرس النحو حتي تصير اللغة العربية اللغة التقديم في بعض الدرس. صار اللغة العربية في فصل الثاني فما فوق اللغة التقديم الدرس الدين. تنقسم اللغة العربية ستة الدروس، هن درس الإملا و درس الإنشاء و درس المطلعة و درس النحو و درس الصرف و درس دروس اللغة.

غير تلك الدروس يعطى الطلبة المفردات يعني ثلاثة المفردات في يوما ثم يودع الى قسم اللغة مرة كل الأسبوع. و كل يودع المفردات فيطلب الطلبة ان يصنع الجملة مفيدة من تلك المفردات. لان يجب على الطلبة ان تسلط علي اللغة العربية و اللغة الأجنبية فيستخدم اللغة العربية ان يحدث تناوب مع اللغة الإنجليزية، اسبوعان يستخدم اللغة العربية و اسبوعان يستخدم اللغة الأجنبية. و غير ذلك، لترقية مهارة الطلبة في اللغة العربية قسم اللغة لديه برامج للطلبة، منها سماعة مرة يومين يعمل في المساء و يستمع الطلبة عن النشيد العربية.

و منها إنشاء الذي يعمل مرة في اسبعين، كل الطلبة يطلب ان يكتب الإنشاء مناسب بالموضوع من قسم اللغة. ومنها نظر افلام، كل الطلبة يجمع في الميدان، مذكر مع مذكر و مؤنث مع مؤنث في الميدان الأخرى. ثم يشاهدون افلام باللغة العربية جماعة. بعد ذلك، يطلب الطلبة ان يكتبون المفردات توجد في افلام ثم يكتبون امنة من الفلام ثم يكتبون الخلاصة الذي يشاهدون و يجمعون الي قسم اللغة. و منها جدال الذي يعمل مرة في شهرين. و منها اسبوع ترقية اللغة، هناك موجود مسابقة للطلبة جامعا من فصل الأولي الي فصل الستة. يجب علي كل فصل ان يتبع كل مسابقة. مسابقة موجودة في هذا برنامج هي خطبة و تقديم القصة و قراءة الشعر و قراءة الشعر و تمثيل مسرحي و اماطة.

و تعليم اللغة العربية في فصل الشدة في المعهد دار الحكمة، هناك بعض الإختلاف من فصل الأخرى. قررته من الأستاذ سوجينج ان فصل الشدة هو برنامج احد سنة خصوصا.^٧ اذا كان في فصل الأولي حتى فصل الستة تفرق بين المذكر و المؤنث فجمع الطلبة المذكر و مؤنث في هذا الفصل. لان الطلبة في هذه الطبقة قليل. كان في هذا الفصل ٢٦ الطلبة، ١١ من الطلبة المذكر و ١٥ من الطلبة المؤنث. يأتيهم من خلفية التعليم المختلفة. كان متخرج من المدرسة

^٧ المقابلة مع أستاذ سوجينج ساتوسو في الإدارة في المعهد دار الحكمة، في يوم الأحد ١٠ فبراير ٢٠١٩

المتوسطة الإسلامية و المدرسة المتوسطة. كان تعلمهم اللغة العربية مند صغير و كان تعلمهم اللغة العربية مند في المدرسة المتوسطة. و كان حب اللغة العربية و لا حب اللغة العربية.^٨

هذا الفصل خصوصا الى متخرج من المدرسة المتوسطة الذي تعليمه ليس هنا. الطلبة يتعلموا في هذا الفصل سنة واحدة فقط. يتعلم الطلبة في فصل الشدة الدرس فصل الأولي و فصل ابثاني في سنة واحدة. يستخدم الطلبة كتب فصل الأولي في نصف سنة الأولي و كتب فصل الثاني في نصف سنة الثاني. حتي يستطيع ان يكتب جيدا الا يتكلم. لترقية مهارة الطلبة في اللغة العربية، يعرف المفردات كل يوم. رجاء على الطلبة في اخر نصف سنة هم يستطيعون ان يكتبون اية القران، عند يسمع الطلبة اية القران هم يستطيعون ان يكتبوها. غير كلام تشديد ايضا الإملاء ليساعد ان يجيب الأسئلة في امتحان.^٩ في هذا الفصل يعلم اللغة العربية و اللغة الإنجليزية و علوم الدين، ليس علوم الدنيا في هذا الفصل. هم يتعلمون في هذا الفصل سنة، ثم يستمروا الى فصل الرابع.

^٨ الملاحظة في فصل الشدة بالتاريخ ٥ فبراير ٢٠١٩

^٩ المقابلة مع استاذ سوكننج سانطاسا في الإدارة في المعهد دار الحكمة، في يوم الأحد ١٠ فبراير ٢٠١٩

تنقسم اللغة العربية ستة الدروس، هن درس الإملا و درس الإنشاء و
 درس المطلعة و درس النحو و درس الصرف و درس دروس اللغة. يعلم درس
 الإملا مرة في الأسبوع مدرسه استاذة ديانا نوفيتانينجتيااس (Diana
 Novitaningtias). و يعلم درس الإنشاء مرة في الأسبوع مدرسه استاذ محمد
 قمص (Mohammad Qomsun). و يعلم درس المطلعة مرتين في الأسبوع
 مدرسه استاذ محمد حفظ ذو الفهم زين (Muhammad Khafid Zulfahmi)
 (Zein). و يعلم درس النحو مرتين في الأسبوع مدرسه استاذة ديوي عاففة
 (Dewi Ngafifah). و يعلم درس الصرف مرة في الأسبوع مدرسته استاذة عفا
 محبة (Ifa Muhibbah). و يعلم درس دروس اللغة ثلاث مرة في الأسبوع مدرسه
 استاذة نعمة الرافعة (Ni'matur Rofi'ah).

علّمهم المدة باستخدام التقنية المختلفة. كان تعليم الذي اتبع المدة في
 الكتاب و كان ايضا باستخدام غير التقنية. مثال، بحث المفردات الأجنبية عميقا
 و تطبيقها مباشرة و الإصلاحها و يحفظها. لتسهيل الطلبة في فهم المدة. كان
 بعض الدرس باستخدام وسائل التعليم. وسائله الصور و العصا و غير ذلك الذي
 مناسب بالمدة. يبداء عملية التعليم في فصل الشدة بالدعاء. ثم بينهم المدة التي

مناسب بالدرسها ثم أعطهم الواجبات. بعد انتهى التعليم يجب عن يحافظ المدة
و يدعها اسبوع الأتي.

باستخدام تلك الطريقة كانت الطلبة التي تفهمها و لا. اذا علمهم
المدرس الفرح فتسهل ان تفهم المدة. المشكلات للمدرس هي خلفية التعليمية
من الطلبة التي كان لم تتعلم اللغة العربية حتى أقلهم في فهم المدة. و غير عواملها
هو نام الطلبة حين عملية التعليم.

ج. التداخل في اللغة العربية من الطلبة في تعليم اللغة العربية في الصف المكثف

(Intensive Class) في المعهد دار الحكمة تولونج اجونج

(Tulungagung) للعام الدراسي ٢٠١٨م-٢٠١٩م

في المعهد دار الحكمة يستخدم اللغتين ان يتكلم يومية هما اللغة العربية
و اللغة الإنجليزية. هذان اللغتين يستخدم منابا، اسبعين باللغة العربية و اسبعين
باللغة الإنجليزية. و في هذا المعهد تتكون من الطلبة مختلفة خاصة مختلفة في اللغة
الأمهم. حتى تنتاج الباحثة التداخل في كلامهم هو التداخل في الصوتي و الصرفي
و النحوي.^{١٠} في جمع الحقائق وجد الباحثة بعض التداخل الصوتي و الصرفي و

^{١٠} المقابلة و ملاحظة مع الطلبة و الأساتذ في الشهر الفبرير حتى الماريس ٢٠١٩

النحوي و المعني من الطلبة في فصل الشدة في المعهد دار الحكمة تولونج اجونج.
تتناول الباحثة عن التداخل من الملاحظة و المقابلة مع الطلبة و الأساتذ.

١. التداخل الصوتي

التداخل الصوت من الطلبة في فصل الشدة في المعهد دار الحكمة
تولونج اجونج وجد في الألفاظ الآتية: رحمة ينطق رهمة. مناسب بالملاحظة
في فصل الشدة في يوم الثلاثاء، ٥ فبراير ٢٠١٩ توجد الباحثة ان بعض
الطلبة ينطق اللفظ رحمة باللفظ رهمة و الرحيم ينطق الرهيم تحدث ذلك حين
يبدأ الدرس في فصل الشدة يعني حين يوجب السلام.^{١١} اللفظ رهمة و الرحيم
خطاء. هم نطق الحاء (ح) يبدل بالهاء (هـ). حرف الحاء (ح) حرف الحلقية
و اما حرف الهاء (هـ) حرف الحنجرية. هما يملكان الصفة متساو صفة الهمس
و الرخاوة و الإستفل و الإنفتح و الإصمت. في الإندونسي لا يعرف حرف
الحاء (ح) و يغير صوت الحرف الحاء (ح) الى الهاء (هـ) لتساو الصفة
الحرف، و موقع المحل النطق متقارب جدا و يناسب مع ابجد اللغة الأم. و غير
اللفظ الرحيم ينطق الرهيم و اللفظ رحمة ينطق رهمة، كان ايضا اللفظ حمام

^{١١} الملاحظة في فصل الشدة في يوم الثلاثاء، ٥ فبراير ٢٠١٩

ينطق همام و كان عشر من الطلبة التي تجرب عن غلط من كلام الحرف الحاء

(ح) و الهاء (هـ).^{١٢}

بلاط ينطق بلات. مناسب بالملاحظة في فصل الشدة في يوم الثلاثاء،

٥ فبراير ٢٠١٩ تحصل الباحثة ان بعض الطلبة ينطق اللفظ بلاط باللفظ

بلات. تحدث ذلك التداخل حين درس دروس اللغة.^{١٣} اللفظ بلات خطأ

لانه نطق الطاء (ط) يبدل بالتاء (ت). حرف الطاء (ط) حرف الأسنانية

لثوية و اما حرف التاء (ت) حرف الأسنانية لثوية ايضا. هما يملكان الصفة

متساو هي صفة الإصمات و الشدة و يملكان اختلاف الصفة بينهما، يملك

حرف الطاء (ط) صفة الإطباق و الإستعلاء و الجهر و القلقله و اما حرف

التاء (ت) يملك صفة الانفتاح و الإستفال و الهمس. في الإندونسي لا يعرف

حرف الطاء (ط) و يغير صوت الحرف الطاء (ط) الى التاء (ت) او to

لتساو الصفة، موقع المحل النطق متقارب جدا و يناسب مع ابجد اللغة الأم.

مثل في كلمة نسيت يقال نسيط. و غيره كان ايضا اللفظ مطبخ ينطق متبه.

^{١٢} المقابلة مع الطلبة في فصل الشدة في يوم الأحد ٣ فبراير ٢٠١٩

^{١٣} الملاحظة في فصل الشدة في يوم الثلاثاء، ٥ فبراير ٢٠١٩

و اللفظ طعام ينطق to'am. و كان رابعة من الطلبة في فصل الشدة التي

تتجرب عن غلط من الكلام الحرف الطاء (ط) و حرف التاء (ت).^{١٤}

بسم اللة ينطق بشم الله. اللفظ بشم الله خطأ، هو نطق السين (س)

يبدل بالشين (ش). حرف السين (س) حرف لثوية و اما حرف الشين (ش)

حرف الطبقية. هما يملكان الصفة متساو هي صفة الهمس و الرخاوة و

الإستفل و الإصمت و الإنفتح و اما الصفة الإختلاف بينهما حرف السين

(س) يملك صفة الصفر و اما حرف الشين (ش) يملك صفة التفشى. يغير

صوت الحرف السين (س) الى الشين (ش) لديهما تساو الصفة الكثير و

يناسب مع ايجاد اللغة الأم. مثل في كلمة شركة يقال سرقة. كان ثلاث الطلبة

التي تتجرب عن غلط من الكلام الحرف السين (س) و حرف الشين (ش).^{١٥}

التكثيفي ينطق التكسيفي. اللفظ التكسيفي خطأ، هو نطق التاء

(ث) يبدل بالسين (س). حرف التاء (ث) حرف بين الأسنان و اما حرف

السين (س) حرف لثوية. هما يملكان الصفة متساو هي صفة الهمس و

الرخاوة و الإستفل و الإصمت و اما اختلاف الصفة بينهما حرف السين

^{١٤} المقابلة مع الطلبة في فصل الشدة في يوم الإثنين ٤ فبراير ٢٠١٩

^{١٥} المقابلة مع الطلبة في فصل الشدة في يوم الأحد ٣ فبراير ٢٠١٩

(س) يملك صفة الصفر و اما حرف الثاء (ث) لا يملك. في الإندونيسي لا يعرف حرف الثاء (ث) و يغير صوت الحرف الثاء (ث) الى السين (س) لتساو الصفة الكثير، موقع المحل النطق متقارب جدا و يناسب مع ابجد اللغة الأم. كان اربع الطلبة التي تتجرب عن غلط من الكلام الحرف الثاء (ث) و حرف السين (س).^{١٦}

هذا ينطق هدا. مناسب بالملاحظة في فصل الشدة في يوم الأحد، ٣ فبراير ٢٠١٩ تحصل الباحثة ان بعض الطلبة ينطق اللفظ هذا باللفظ هدا. تحدث ذلك التداخل حين الدرس في فصل الشدة.^{١٧} اللفظ هدا خطأ لانه نطق الذال (ذ) بيدل بالذال (د). حرف الذال (ذ) حرف بين الأسنان و اما حرف ادال (د) حرف اسنانية لثوية. هما يملكان الصفة متساو هي صفة الجهر و الإستفل و الإنفتح و الإصمت و اما الصفة الإختلاف هي حرف الذال (ذ) يملك صفة الرخاوة و اما حرف الدال (د) يملك صفة الشدة. في اللغة الإندونيسي لا يعرف حرف الساكن بين الأسنان الذي فيه حرف الذال (ذ) حتى يحدث زيغ صوت الحرف الذال (ذ) يصير الدال (د) لان موقع المحل

^{١٦} المقابلة مع الطلبة في فصل الشدة في يوم الأربعاء ١٣ فبراير ٢٠١٩

^{١٧} الملاحظة في فصل الشدة في يوم الأحد، ٣ فبراير ٢٠١٩

النطق متقارب و كثير تساو الحرف و يناسب مع ابجد اللغة الأم. و غير ذلك، كان ايضا اللفظ ذلك ينطق ذلك. و كان سادس الطلبة التي تتجرب عن غلط من كلام الحرف الذال (ذ) و الدال (د).^{١٨}

نعم ينطق نعم. مناسب بالملاحظة في فصل الشدة في يوم الأحد، ٣ فبراير ٢٠١٩ تحصل الباحثة ان بعض الطلبة ينطق اللفظ نعم باللفظ نعم. تحدث ذلك التداخل حين الدرس اللغة العربية.^{١٩} اللفظ نعم خطأ لانه نطق العين (ع) يبدل بالهمزة (أ). حرف العين (ع) حرف الحلقية و اما حرف الهمزة (أ) حرف الحنجرية. هما يملكان الصفة متساو هي صفة الإنفتاح و الإصمات و الجهر. و اما اختلاف الصفة بينهما حرف العين (ع) يملك صفة الوسط و اما حرف الهمزة (أ) يملك صفة الشدة. في اللغة الإندونيسي لا يعرف حرف العين (ع) حتى يغير صوت حرف العين (ع) الى الهمزة (أ) لان كثير تساو صفة الحرف و موقع المحل النطق متقارب و يناسب مع ابجد اللغة الأم. و غير ذلك كان ايضا اللفظ لا أعرف ينطق لا أترف و اللفظ لم يعد ينطق لم يئد. و اللفظ عفوا ينطق أفوا. و اللفظ طعام ينطق طأم. و

^{١٨}المقابلة مع الطلبة في فصل الشدة في يوم الأحد ٣ فبراير ٢٠١٩

^{١٩} الملاحظة في فصل الشدة في يوم الأحد ٣ فبراير ٢٠١٩

اللفظ اعوذ ينطق اؤذ. و كان سادس الطلبة التي تتجرب عن غلط من كلام

الحرف العين (ع) و الهمزة (أ).^{٢٠}

خلاص ينطق خلاص. مناسب بالملاحظة في فصل الشدة في يوم

الأحد، ٣ فبراير ٢٠١٩ تحصل الباحثة ان بعض الطلبة ينطق اللفظ خلاص

باللفظ خلاص. تحدث ذلك التداخل في تعليم اللغة العربية.^{٢١} اللفظ خلاص

خطاء لانه نطق الصاد (ص) بيدل بالسين (س). حرف الصاد (ص) حرف

لثوية و اما حرف السين (س) حرف لثوية ايضا. هما يملكان الصفة متساو

هي صفة الهمس و الرخاوة و الإصمت و الصفر و اما اختلاف الصفة بينهما

حرف الصاد (ص) يملك صفة الإستعلى و اطبق و اما حرف السين (س)

يملك صفة الإستفل و الإنفتح. في اللغة الإندونيسي لا يعرف حرف الصاد

(ص) حتى يغير صوت حرف الصاد (ص) الى السين (س) او SO لان كثير

تساو صفة الحرف و يناسب مع ابجد اللغة الأم. و غير ذلك كان ايضا اللفظ

صحل ينطق سحل و اللفظ صحن ينطق سحن و اللفظ صورة ينطق سورة

^{٢٠} المقابلة مع الطلبة في فصل الشدة في يوم الأحد ٣ فبراير ٢٠١٩

^{٢١} الملاحظة في فصل الشدة في يوم الأربعاء، ١٣ فبراير ٢٠١٩

و مثل اللفظ صدر ينطق sodri. و كان رابع الطلبة التي تتجرب عن غلط من كلام الحرف الصاد (ص) و السين (س).^{٢٢}

مطبخ ينطق مطبه. اللفظ مطبه خطأ لأنه نطق الحاء (خ) بيدل بالهاء (ه). حرف الحاء (خ) حرف الحنكية و اما حرف الهاء (ه) حرف الحنجرية. هما يملكان الصفة متساو الممس و الرخاوة و الإنفتاح و الإصمت. و اما اختلاف الصفة بينهما حرف الحاء (خ) يملك صفة الإستعلى و اما حرف الهاء (ه) يملك الصفة الإستفل. في اللغة الإندونيسي لا يعرف حرف الحاء (خ) و يغير صوت الحرف الحاء (خ) الى الهاء (ه) لان موقع المحل النطق متقارب و كثير تسلا او صفة الحرف و يناسب مع ابجد اللغة الأم. و كان ثلاث الطلبة التي تتجرب عن كلام الحرف الحاء (خ) و الهاء (ه).^{٢٣}

بعد ينطق بعض. اللفظ بعض خطأ لأنه نطق الدال (د) بيدل بالضاد (ض). حرف الدال (د) حرف اسنانية لثوية و اما حرف الضاد (ض) حرف لثوية حنكية. هما يملكان الصفة متساو هي صفة الإصمات و الجهر و اما اختلاف الصفة بينهما حرف ادال (د) يملك صفة الإنفتاح و الإستفال و

^{٢٢} المقابلة مع الطلبة في فصل الشدة في يوم الأربعاء ١٣ فبراير ٢٠١٩

^{٢٣} المقابلة مع الطلبة في فصل الشدة في يوم الأحد ٣ فبراير ٢٠١٩

الشدّة و القلقلة و اما حرف الضاد (ض) يملك صفة الإطباق و الإستعلاء و الرخاوة و الإستطالة. في اللغة الإندونيسي لا يعرف حرف ادال (د) حتى يغير صوت حرف الدال (د) الي الضاد (ض) لان تساو صفة الحرف و يناسب مع ابجد اللغة الأم. مثل في كلمة بعد يقال بعض. و كان احد من الطلبة التي تتجرب عن غلط من كلام الحرف الدال (د) و الضاد (ض).^{٢٤}

استاذة ينطق استازة. مناسب بالملاحظة في فصل الشدة في يوم الأحد، ١٠ فبراير ٢٠١٩ تحصل الباحثة ان بعض الطلبة ينطق اللفظ استاذة باللفظ استازة. توجد ذلك التداخل في تعليم اللغة العربية حين ينادى الطلبة الأستاذته في فصل الشدة.^{٢٥} اللفظ استازة خطأ لانه نطق الدال (د) بيدل بالزاء (ز). حرف الدال (د) حرف اسنانية لثوية و اما حرف الزاء (ز) حرف لثوية. هما يملكان الصفة متساو هي صفة الإنفتاح و الإصمات و الإستفال و الجهر و الرخاوة و اما اختلاف الصفة بينهما حرف الزاء (ز) يملك صفة الصفير و اما حرف الدال (د) لا يملك. في اللغة الإندونيسي لا يعرف حرف الدال (د) و يغير صوت حرف الدال (د) الى الزاء (ز) لان موقع المحل النطق

^{٢٤}المقابلة مع الطلبة في فصل الشدة في يوم السبت ١٦ فبراير ٢٠١٩

^{٢٥} الملاحظة في فصل الشدة في يوم الأحد، ١٠ فبراير ٢٠١٩

متقارب و كثير تساو صفة الحرف و يناسب مع ابجد اللغة الأم. و غير ذلك
 كان ايضا اللفظ هذا ينطق هزا. و اللفظ أذن ينطق أزن. و كثير من الطلبة
 التي تتجرب عن كلام الحرف الدال (د) و الزاء (ز).^{٢٦}

ضرة ينطق ظرة. اللفظ ظرة خطأ لانه نطق الضاد (ض) بيدل بالظاء
 (ظ). حرف الضاد (ض) حرف لثوية حنكية و اما حرف الظاد (ظ) حرف
 بين الأسنان. هما يملكان الصفة متساو هي صفة الإطباق و الإصمات و
 الإستعلاء و الجهر الرخاوة و اما اختلاف الصفة بينهما حرف الضاد (ض)
 يملك صفة الإستطالة و حرف الظاد (ظ) لا يملك. في اللغة الإندونيسي لا
 يعرف حرف الضاد (ض) حتى يغير صوت حرف الضاد (ض) الى الظاد (ظ)
 لان كثير تساو الحرف و يناسب مع ابجد اللغة الأم و كان احد الطلبة التي
 تتجرب عن كلام الحرف الضاد (ض) و الظاد (ظ).^{٢٧}

مكتب ينطق مقتب. اللفظ مقتب خطأ لانه نطق الكاف بيدل
 بالقاف (ق). حرف الكاف (ك) حرف الحنكية و اما حرف القاف (ق)
 حرف لهوية. هما يملكان الصفة متساو هي صفة الشدة و الإفتح و الإصمت

^{٢٦} المقابلة مع الطلبة في فصل الشدة في يوم الأحد ١٠ فبراير ٢٠١٩

^{٢٧} المقابلة مع الطلبة في فصل الشدة في يوم السبت ١٦ فبراير ٢٠١٩

و اما الفة الإختلاف بينهما حرف القاف (ق) يملك صفة الجهر و الإستعلى و القلقله و اما حرف الكاف (ك) يملك صفة الهمس و الإستفل. يغير صوت الحرف الكاف (ك) الى القاف (ق) لان موقع المحل النطق متقارب و كثير تساو الحرف و يناسب مع ابجد اللغة الأم. و غير ذلك كان ايضا اللفظ تأكل ينطق تأقل. و كان احد الطلبة التي تتجرب عن كلام الحرف الكاف (ك) و القاف (ق).^{٢٨}

قريب ينطق korib. اللفظ korib خطأ لأنه نطق القاف (ق) بيدل بالكاف (ك) بالصوت ko. حرف القاف (ق) حرف لهوية و اما حرف الكاف (ك) حرف الحنكية. هما يملكان الصفة متساو هي صفة الشدة و الإنفتح و الإصمت و اما الفة الإختلاف بينهما حرف القاف (ق) يملك صفة الجهر و الإستعلى و القلقله و اما حرف الكاف (ك) يملك صفة الهمس و الإستفل. في اللغة الإندونيسي لا يعرف حرف الساكن القلقله هو حرف القاف (ق) و يغير صوت الحرف القاف (ق) الى الكاف (ك) او ko لان

موقع المحل النطق متقارب و كثير تساو الحرف و يناسب مع ابجد اللغة الأم.
و كان اثنا الطلبة التي تتجرب عن كلام الحرف القاف (ق) و الكاف (ك).^{٢٩}
كثير جدا ينطق Kuatsir. Kuatsir هو جملة العربية مستخدمة
من الطلبة في فصل الشدة للتعبير عن شيء كثير جدا. في هذه الجملة،
تستخدمون اللغة العربية التي تضيف حرف أ (u) في كثير من الأحيان
للتعبير عن شيء مفرط. في اللغة العربية، لا يوجد حرف إضافي أ (u) عن
شيء أكثر من المعتاد. ولكن للتعبير عن شيء أكثر من المعتاد يكفي بكلمة
كثير جدا.

ب. التداخل الصرفي

توجد الباحثة بعض التداخل الصرف من الطلبة في فصل الشدة في
المعهد دار الحكمة تولونج اجونج. توجد الباحثة عن التداخل الصرف في
الملاحظة في فصل الشدة. و التداخل الصرف من الطلبة في فصل الشدة وجد

^{٢٩} المقابلة مع الطلبة في فصل الشدة في يوم الخميس ٧ فبراير ٢٠١٩

في الجمل الآتية:^{٣٠} انا لا تريد. في الجملة انا لا تريد تحدث التداخل الصرفي.
 حرف التاء في اللفظ تريد هو الضمير هي مقدر مفرد مؤنث غائبة او انت
 مقدر مفرد مذكر مخطب. معني من اللفظ تريد هو انت تريد او هي تريد و
 اما مقصود الناطق اريد بمعني انا اريد. حرف التاء (ت) في كلمة تريد هو
 ضمير انت و هي و اما الضمير انا بحرف الهمزة (أ).

انا تأكل. في الجملة انا تأكل تحدث التداخل الصرفي. حرف التاء في
 اللفظ تريد هو الضمير هي مقدر مفرد مؤنث غائبة او انت مقدر مفرد مذكر
 مخطب. معني من اللفظ تأكل هو انت تأكل او هي تأكل و اما مقصود
 الناطق أكل بمعني انا أكل. حرف التاء (ت) في كلمة تأكل هو الضمير
 انت و هي و اما الضمير انا بحرف الهمزة (أ).^{٣١}

انا تستعمل. في الجملة انا تستعمل تحدث التداخل الصرفي. حرف
 التاء في اللفظ تريد هو الضمير هي مقدر مفرد مؤنث غائبة او انت مقدر
 مفرد مذكر مخطب. معني من اللفظ تستعمل هو انت تستعمل او هي تستعمل

^{٣٠} الملاحظة في فصل الشدة في الشهر فبراير ٢٠١٩

^{٣١} المقابلة مع الطلبة في فصل الشدة في التاريخ ٣ فبراير ٢٠١٩

و اما مقصود الناطق استعمل بمعنى انا استعمل. حرف التاء (ت) في اللفظ

تستعمل هو الضمير انتَ و هي و اما الضمير انا بحرف الهمزة (أ).

استحمتُ؟. في السؤال استحمتُ؟ تحدث الداخل الصرفي. حرف

التاء في اللفظ استحمتُ هو تاء متكلم وحده. معنى من اللفظ استحمتُ

انا استحمتُ و اما مقصود الناطق هو يسأل على صديقه هل استحمتُ؟.

فينبغي ان يستخدم الناطق بجملة هل استحمتُ؟ للمذكر او هل

استحمتُ؟ للمؤنث. الضمير تُ يعد الى انا و اما الضمير أنتَ هو تَ و

الضمير أنتِ هو تِ. ٣٢

ذلك هي. في الجملة ذلك هي تحدث الداخل الصرفي. اللفظ هي

فيها خطأ. فينبغي ان يستخدم هو، لان اللفظ ذلك اسم الإشارة للمذكر

و اما اللفظ هي الضمير للمؤنث حتى لا مناسب بين اللفظ ذلك و هي.

الصحيح ذلك هو او تلك هي. ٣٣ اختي تستحم!. في الجملة اختي تستحم

تحدث الداخل الصرفي. اللفظ تستحم فيها خطأ. اللفظ تستحم يستخدم

٣٢ المقابلة مع الطلبة في فصل الشدة في يوم الخامس ٧ فبراير ٢٠١٩

٣٣ الملاحظة في تعليم اللغة العربية في فصل الشدة في يوم الأحد، ١٠ فبراير ٢٠١٩

التاء لمؤنث غائبة فينبغي تستخدم الطلبة اللفظ تستحمين بالياء المفرد المؤنث
المخاطب. و جملة الصحيحة هي أختي تستحمين!.

و غير ذلك، كان الكلمة المقلوب الذي يتكلم الطلبة هي دائما و
طبعا، هما يملكان المعنى المختلفة و لكن هما كلمتان الذي يأخر بفتحة التنوين.
و يصعب ان تختلف الطلبة بينهما. مرأة و مروحة، هما يملكان المعنى المختلفة
و لكن هما كلمتان الذي يأخر بالتاء المؤنث. و يصعب ان تختلف الطلبة
بينهما. قرطاس و كتاب، هما كلمتان الذي تقريبا في معنهما. قرطاس بمعنى
صفحة و كتاب بمعنى جمع القرطاس. تحت و فوق، تقلب كلام الطلبة بين
تحت و فوق لانهما ظرف المكان. و كلمة مطبخ و مكتبة و مقبرة، تملك
تلك الكلمة صوت تقريب و لو غير متساو معناها. ذلك و تلك، هما اسم
الإشارة، ذلك هو اسم الإشارة للمذكر و تلك هي اسم الإشارة للمؤنث. و
اذا لم تستطيع ان تختلف الطلبة مذكر و مؤنث فتقلب بينهما.^{٣٤}

ج. التداخل النحوي

غير التداخل الصوتي و الصرفي موجد ايضا التداخل النحوي من
الطلبة في الفصل الشدة في المعهد دار الحكمة تولونج اجونج. تتناول الباحثة

^{٣٤} المقابلة مع الطلبة في فصل الشدة في يوم الأحد ١٧ فبراير ٢٠١٩

التداخل النحوي بمقابلة مع الطلبة في فصل الشدة. التداخل النحوي من الطلبة في الفصل الشدة في المعهد دار الحكمة تولونج اجونج كما يالي: ^{٣٥} لا ماذا- ماذا بمعنى لا بأس. لا ماذا- ماذا هو جملة باللغة العربية التي تستخدم الإشارة الى الأخر انة في حالة جيدة. تركيب عن تلك الجملة خطأ. تلك تركيب اللغة الإندونيسية. تركيب ضحيح هو لا بأس.

اختي تستحم! بمعنى استحم يا اختي!. اختي تستحم! هو الجملة المستخدم عن الطلبة ليأمر صدقهم ان تستحم. و لكن تركيب اللغة العربية في تلك الجملة خطأ. لأنها لا تزال تركيب اللغة الإندونيسية. و أما تركيب اللغة العربية الصحيحة هو استحم يا اختي!. انت خلاص تستحم؟ بمعنى هل استحمت؟. انت خلاص تستحم؟ هو جملة المستخدمة من الطلبة في فصل الشدة لسؤال اصدقائهم، ما كان الصديق قد استحم ام لا, تركيب الجملة فيها غير صحيحة، و لا تزال الجملة تستخدم تركيب اللغة الإندونيسية. تركيب الجملة الضحيحة هو هل استحمت؟

انا عرفت انت بمعنى عرفتك. انا عرفت انت هو جملة العربية المستخدمة لتعطي إلى الأخر ان المتكلو قد عرفه. تركيب هذه الجملة خطأ.

^{٣٥} المقابلة مع الطلبة في فصل الشدة في يوم السبت ١٦ فبراير ٢٠١٩

في هذه الجملة تستخدم المتكلم اللغة العربية و لكن، تركيبها تركيب اللغة الإندونيسية. الكلام الصحيح يكفي بالجملة عرفتك. قديم جدا. هذا كلام اللغة العربية الذي يستخدم الطلبة في فصل الشدة ان تكشف عن شيء ماضي مع مسافات طويلة. تكشف بكلمة قديم جدا. تركيب هذه الجملة خطأ. لتكشف عن شيء ماضي يكفي بكلمة زمانا.

د. التداخل المعني

و وجد الباحثة أيضا التداخل المعني. وجد هذا التداخل عند المقابلة مع الطلبة في فصل الشدة. و التداخل المعني من الطلبة في فصل الشدة كما يالي: ^{٣٦} يقال البوابة حين يريد ان يقال الباب، في الواقع هما الكلمة المختلفة في معناها ولكن هما شيء الذي متساو تقريبا. و يقال مسطرة حين يريد ان يقال ممسحة، هما يملكان المعنى المختلفة و لكن هما كلمتان الذي يأخر بالتاء المؤنث. و بستان بمعنى فستان، هما يملكان المعنى المختلفة و لكن هما تملكان تركيب الحرف متساو تقريبا، حرف الأوال فقط الذي مختلفة بينهما. و بلاط بمعنى فنا، هما الكلمة المختلفة في معناها ولكن هما شيء الذي متساو تقريبا. و مكتب بمعنى مقعد، هما الكلمة المختلفة في معناها ولكن هما شيء الذي

^{٣٦} المقابلة مع الطلبة في فصل الشدة في التاريخ ١٦ فبراير ٢٠١٩

متساو تقريبا و هما شيء الذي يستعملان في الفصل. و فداء بمعنى جورب،
 هما الكلمة المختلفة في معناها ولكن هما شيء الذي متساو تقريبا. هما شيء
 الذي يستخدمان على الرجل. و قمص بمعنى فنلة، هما كلمة مختلفة في معناها
 ولكن هما شيء الذي متساو تقريبا و هما أدخل الملابس. و السماء بمعنى
 السمك، هما يملكان المعنى المختلفة و لكن هما تملكان تركيب الحرف متساو
 تقريبا، حرف الآخر فقط الذي مختلفة، كلمة السماء يأخر بحرف الهمزة (أ)
 و كلمة السمك يأخو بحرف الكاف (ك). و حزار بمعنى إزار و إزار بمعنى
 حزام، هما يملكان حرف الزاء (ز) في وسط كلمتهما. و تصعب الطلبة ان
 تختلفهما. انف ليل بمعنى في البارحة أو الليلة البارحة. و انف ليل هو جملة
 التي تستخدم ان تتكلم ليل في الماضي. يعني الليل في يوم أمس. تركيب تلك
 الجملة خطأ. لأنها تستخدم تركيب اللغة الإندونيسية و لو لفظها باللغة

العربية. جملة العربية الصحيحة هي في البارحة أو الليلة البارحة

و اما اسباب الت داخل في اللغة العربية من الطلبة في فصل الشدة في
 المعهد دار الحكمة، هناك المقابلة مع الأساتذ و الطلبة و ملاحظة في الشهر

الفربراير حتي المارس، فهو: ٣٧

١. الثنائية اللغة عند المتكلم
٢. رقيق وفيّ المستخدم لغة المستلم
٣. لا يكفي المفردات لغة المستلم
٤. محمول العادة في اللغة الام
٥. يخف ان يتكلم
٦. لا يملأ علم النحو و الصرف و يتكاسل ان يتعلم
٧. خلفية التدريس الطلبة و ثة اللغوية

ج. المحاولات في حل التداخل في اللغة العربية من الطلبة في تعليم اللغة العربية في

الصف المكثف (Intensive Class) في المعهد دار الحكمة تولونج اجونج

(TULUNGAGUNG) للعام الدراسي ٢٠١٨م-٢٠١٩م

أما المحاولات في حل التداخل في اللغة العربية من الطلبة في تعليم اللغة

العربية في فصل الشدة هناك المقابلة مع قسم اللغة الأستاذة عفا محبة، فهي: ^{٣٨}

لتقليل التداخل من الطلبة كما أوضحت سابقا، عقدنا من قسم اللغة أسبوع الترقية اللغة. هذا نشاط منزلية التي عقدت أسبوع كامل. في هذا النشاط، يتم إعطاء الطلبة الفصة لإظهار مهاراتهم اللغوية. يحتوي هذا النشاط علي العديد من المسابقات المطلوبة لإستخدام اللغة

^{٣٨} المقابلة مع استاذة عفا محبة كقسم اللغة في المعهد دار الحكمة، في يوم الثلاثاء ٢٦ فبراير ٢٠١٩

العربية و الإنجليزية. المسابقات التي تقام في هذا النشاط تشمل الخطبة و تقديم القصة و منطرة العلمية و قراءة الشعر و قراءة الأخبار و تمثيل المسرحي و إمطة. حضر المسابقة الطلبة في صف الأولى حتى السادس و كذلك الطلبة في الفصل الشدة. يجب على صف واحد إربال عدة ممثلين للمشاركة في كل مسابقة يعقد. يهدف هذا النشاط إلى إعداد الطلبة للمسابقات اللغوية خارج المعهد و دعم الغرأة اللغة على الطلبة. هذا نشاط ينظمه قسم اللغة. هذا النشاط عبارة عن مسابقة لغوية لجميع

الطلبة ، تتراوح من الفصل الأول إلى الفصل السادس والفصل الشدة. في هذا النشاط ، هناك العديد من المسابقات اللغوية ، العربية والإنجليزية. منها الخطبة و تقديم القصة و منطرة العلمية و قراءة الشعر و قراءة الأخبار و تمثيل مسرحي و إمطة. لا يزال هذا النشاط محتجزًا لأول مرة في هذا النزل. تم عقد هذا النشاط في منتصف الفصل الدراسي الثاني لعام ٢٠١٩ والذي بدأ في ١٩ فبراير ٢٠١٩. كان الطلبة متحمسين جدًا للمشاركة في هذا النشاط. يتضح هذا من خلال حضور العديد من ممثلي الصف من كل مسابقة. مثل مسابقات قراءة الشعر ، ترسل الفصل الشدة شخصين كممثلين للصف^{٣٩}.

^{٣٩} الملاحظة في المعهد دار الحكمة في يوم الأحد، ٢٤ فبراير ٢٠١٩

تم تنفيذ هذا النشاط لجذب الطلبة إلى اللغتين العربية والإنجليزية ، مما حفز الطلبة على أن يكونوا مجاهدة في تعلم اللغة العربية والإنجليزية. ومع هذا النشاط ، يمكن الطلبة معرفة قدراتهم في مجال اللغة.^{٤٠} بالإضافة إلى ذلك ، يهدف هذا النشاط أيضاً إلى إعداد الطلبة للانضمام إلى المسابقات اللغوية خارج المعهد. ودعم غرة اللغة من الطلبة.

و أما رأي كالتالي في المعهد دار الحكمة تولونج اجونج في حل التداخل في اللغة العربية من الطلبة في تعليم اللغة العربية، فهو: ^{٤١} "الحل هو أكثر حفظ المفردات الذي أعطي قسم اللغة كل يوم و يودع مرة في الأسبوع، ثم يكتب الجملة المفيدة من المفردات التي اودع."

كل يوم يتم إعطاء الطلبة ثلاث المفردات ليحفظوها. ثم يجب إيداع الحفظ مرة واحدة في الأسبوع يوم الأربعاء. عادة ما يودع الطلبة تحفيظهم في فترة ما بعد الظهر قبل القراءة. يودع الطلبة تحفيظهم في قسم اللغة. أثناء الحفظ ، يجب أيضاً جعل المفردات التي يقدمها قسم اللغة عبارة جيدة ، حيث يتم وضع كل مفردات في جملة واحدة. لمهمة صنع هذه الجملة ، تم جمعها في قسم اللغة بعد ظهر يوم الخميس.

^{٤٠} المقابلة مع أستاذ سوجينج في في يوم الأحد، ١٠ فبراير ٢٠١٩

^{٤١} الملاحظة مع الطلبة في فصل الشدة بالتاريخ ٢٤ فبراير ٢٠١٩

يجد العديد من الطلبة صعوبة في حفظ المفردات التي يقدمها قسم اللغة. أولئك الذين لم يدفعوا ودائعهم قبل الامتحان سيتم معاقبتهم بواسطة قسم اللغة ، وتكون العقوبة للرجال والغرامات على النساء. إذا لم يودعوا حتى العودة ، فلن يُسمح لهم بالعودة إلى المنزل.