

## الباب الثالث

### منهج البحث

يناقش هذا الفصل المنهجية المستخدمة في هذه الدراسة، والذي يتألف من تصميم البحث و القواعد و الموضوعات البحثية و الجدول الزمني البحث وإجراء البحث.

#### أ. مدخل البحث وتصميمه

إن مدخل البحث المستخدم في هذا البحث هو المدخل الكيفي. والمرد بالبحث الكيفي هو البحث الذي يهدف إلى اكتشاف المظاهر عن طريق صادق واقعي وشاملي ومناسب بالخطاب الطبيعي بوسيلة جمع الحقائق من الخلفية الطبيعية (الأصلية) كمصدر مباشر بأدوات البحث الرئيسية نفسها.<sup>1</sup> وفقا لهندريكس أن البحث الكيفي هو فهم و تفسير الظواهر التي تحدث في البيئات الطبيعية.<sup>2</sup>

أما تصميم هذا البحث هو التصميم الوصفي. رأى سومادي سوريا براتا أن البحث الوصفي هو المدخل الذي يتم عن طريق الحس بطريقة منظمة واقعية وصادقة عن المظاهر وصفات المجتمع أو الدائرة المعنية.<sup>3</sup> والبحث الوصفي

---

<sup>1</sup>Ahmad Tanzeh, *Metodologi Penelitian Praktis*, (Tulungagung: P3M, 2006), h. 40

<sup>2</sup>Tatang Yuli Eko Siswono, *Penelitian Pendidikan Matematika*, (Surabaya: UNESA University Press, 2010), h. 10

<sup>3</sup>Sumardi Suryabrata, *Metodologi Penelitian*, (Jakarta: Bumi Aksara, 2003), h. 17

هو البحث الذي يسعى إلى التصوير و التعبير عن حل المشكلات (المسائل)  
اعتمادا على الحقائق.<sup>٤</sup>

تبحث الباحثة في هذا البحث عن الحقائق التي تتعلق بالمدخل العلمي في  
تعليم النحو لدى الطلاب في الصفّ العاشر بالمدرسة تولونج أجونج ١ الثانوية  
الإسلامية الحكومية و مدرسة تولونج أجونج ٢ الثانوية الإسلامية الحكومية  
٢٠١٧-٢٠١٨.

### ب. حضور الباحثة

في البحث الكيفي تكون الباحثة وحده أو بمعاونة غيره أداة رئيسية (Key  
Instrument) لجمع الحقائق.<sup>٥</sup> وتكون الباحثة كالمخططة والمنقّدة، وجمع الحقائق  
وتحليلها و تفسيرها و كذلك لكتابة البحث العلمي.<sup>٦</sup> وللمساعدة على جمع  
الحقائق في ميدان البحث، فتستفيد الباحثة أدوات الكتابة مثل القلم والكراسات  
كأدوات لكتابة الحقائق. تقوم الباحثة في هذا البحث حوالي ٣ أبريل ٢٠١٨ -  
١٨ أبريل ٢٠١٨.

### ج. موقع البحث

<sup>4</sup> Cholid Nurbuko, dkk, *Metodologi Penelitian*, (Jakarta: Bumi Aksara, 2003), h. 144

<sup>5</sup> Lexy Moleong, *Metodologi Penelitian Kualitatif*, (Bandung: Remaja Rosdakarya, 2002),

<sup>6</sup> *Ibid.*

موقع البحث المختار في هذا البحث هو (مدرسة تولونج أجونج ١  
الثانوية الإسلامية الحكومية و مدرسة تولونج أجونج ٢ الثانوية الإسلامية  
الحكومية). وأسباب اختيار هذه المدرستين مكاناً للبحث هي: أنهما "المدرسة  
النموذجية/المدرسة المختارة"، تعيين المدرستين كجزء من فريق المدرسة لتنفيذ  
المنهج الدراسي ٢٠١٣ في مقاطعة جاوا الشرقية كما ذكره في ملحق قرار المدير  
العام للتربية الإسلامية. نمرة ٤٨١ سنة ٢٠١٥ عن تحديد المدرسة الرفيعة لتطبيق  
المنهج الدراسي للعام ٢٠١٣.

#### د. مصادر البيانات

مصدر البيانات موضع يحصل منه البيانات.<sup>٧</sup> ومصادر البيانات نوعان،  
مصادر البيانات الرئيسية/الأساسية ومصادر البيانات الثنائية. والشرح منهما  
فيما يلي:

##### ١. مصادر البيانات الرئيسية

هي البيانات المحصلة من المبحوث عنه بطريق مباشر.<sup>٨</sup> وتختار الباحثة  
رئيس المدرسة و نائب رئيس المنهج و مدرس اللغة العربية للصف الأول من

---

<sup>7</sup>Suharsimi Arikunto, *Prosedur Penelitian Suatu Pendekatan Praktik*, (Jakarta: Rineka Cipta, 2010), h. 172

<sup>8</sup>Ahmad Tanzeh, *Pengantar Metode Penelitian*, (Yogyakarta: Teras, 2009), h. 54

مدرسة تولونج أجونج ١ الثانوية الإسلامية الحكومية و مدرسة تولونج

أجونج ٢ الثانوية الإسلامية الحكومية كمصادر البيانات الرئيسية.

٢.مصادر البيانات الثنائية

هي البيانات التي تحصلها الباحثة من المبحوث عنه بطريق غير مباشر.<sup>٩</sup>

وهي الطلاب من الصف الأول في مدرسة تولونج أجونج ١ الثانوية

الإسلامية الحكومية و مدرسة تولونج أجونج ٢ الثانوية الإسلامية الحكومية

، والوثائق المتعلقة بأنشطة تعليم النحو بالمدخل العلمي.

أما طريقة اختيار المخبرين فتستخدم الباحثة طريقة كرات الثلج

(Snowball). وهي طريقة اختيار المخبرين قليلا فأكثر أو أكبر. تستخدم

هذه الطريقة لأجل نقصان البيانات المحسولة من مصادر البيانات القليلة أي

لم تستطع أن تعطي البيانات الكاملة، فتطلب الباحثة الفرد الآخر الذي

يمكن أن يكون مصدرالبيانات. فبهذه الطريقة يكون عدد المخبرين أكبر

فأكبر ككرات الثلج الجارية.<sup>١٠</sup>

---

<sup>٩</sup>Ibid., h. 55

<sup>١٠</sup>Sugiyono, Metode Penelitian Pendidikan (Pendekatan Kuantitatif, Kualitatif dan R&D), (Bandung: Alfabeta, 2010), h. 300

## هـ. طريقة جمع البيانات

جمع البيانات هو الإجراء النظامي لنيل البيانات.<sup>11</sup> ولأجل جمع البيانات

تستخدم الباحثة ثلاث طرائق، وهي:

(أ) الملاحظة بالمشاركة

الملاحظة هو مشاهدة وتدوين المظاهر المبحوثة مسجلاً منتظمة.<sup>12</sup> و

مراقبة هي الأسلوب الذي يعمل به الباحث بطريقة الملاحظة التامة والكتابة

المرتبة. ويرجى للباحث عند المراقبة أن يلاحظ صديقا وليس فيه كذبا.<sup>13</sup> وفي

هذا البحث تؤدي الباحثة الملاحظة مباشرة حوالى شهرا في موقعي البحث لنيل

البيانات عن عملية تعليم النحو بالمدخل العلمي والمشكلات فيه والمحاولات إلى

حلها.

تشارك الباحثة مع المبحوثين في أنشطتهم لأجل فهم المظاهر والحوادث

وكذلك لنيل البيانات المتعلقة بمسائل البحث. والأدوات المستخدمة هنا

إرشادات للملاحظة والكتابة الميدانية (*field note*).

<sup>11</sup>Mohamad Nazir, Metode Penelitian, (Jakarta: Ghalia Indonesia, 1988), h. 211

<sup>12</sup>SutrisnoHadi, Metodologi Research, (Yogyakarta: YPPF UGM, 1987), h. 136

<sup>13</sup>Burhan Bungin, Penelitian Kulitatif: Komunikasi, Ekonomi, Kebijakan Publikdan Ilmu Sosiainnya, (Jakarta: KencanaPerdana Media Group, 2007), h. 115

## ب) المقابلة المتعمقة

هي إحدى الطرائق للحصول على جمع البيانات بوسيلة المحادثة والمحوارة مع مصادر البيانات. وهذه الطريقة تقع بين الباحثة والمخبرين.<sup>14</sup> فإن المقابلة هي شكل من أشكال الاتصال بين الشخصين، تنطوي على الشخص الذي يريد الحصول على المعلومات من الشخص الآخر بتقديم الأسئلة بالأغراض المعينة.<sup>15</sup> وإن الباحثة تستخدم المقابلة المتعمقة مع التمسك بإرشادات المقابلة. تجري المقابلة المتعمقة في هذا البحث بين الباحثة ورئيس المدرسة، ومدرس اللغة العربية للصف الأول و بعض الطلاب عن طريق التساؤل لنيل الإجابة من مسائل البحث مفتوحةً منهم/المخبرين.

## ج) الوثيقة

المعنى الوثيقة في القموس الإندونيسي: الجمع أو عطاء البرهان أوالبيانات (الصور، النقل، قطعات الجريدة و المراجع الأخرى)، والجمع وحفظ المعلومات المتعلقة بالعلوم.<sup>16</sup> والحقائق الموجودة من الوثيقة منها: الكتب ودفاتر النتائج وجدوال الأنشطة وغيرها التي تتعلق بمشكلات تعليم النحو المدرستين.

---

<sup>14</sup>Mardalis, *Metode Penelitian Suatu Pendekatan Proposal*, (Jakarta: BumiAksara, 1999), h. 64

<sup>15</sup>Deddy Mulyana, *Metodologi Penelitian Kualitatif Paradigma Baru Ilmu Komunikasi dan Ilmu Sosial Lainnya*, (Bandung: Rosdakarya, 2004), h. 180

<sup>16</sup>Ananda Santoso dan S. Prayitno, *Kamus Lengkap Bahasa Indonesia untuk SLTP, SMU, dan Umum*, (Surabaya: Kartika, 1995), h. 66

## و. طريقة تحليل البيانات

المرد بتحليل البيانات هو عمليات في مطالعة الحقائق وترتيبها وجمعها غرضاً إلى تأليف الافتراض العملي وحمله إلى أن يكون خلاصة أو نظرية كنتيجة البحث.<sup>١٧</sup> أن عملية تحليل الحقائق تبدأ باطلاع جمع الحقائق المحسولة من عدة المصادر مثل المقابلة والمشاهدة ومذكرات الميدان والوثيقة الفردي والوثيقة الرسمية والرسوم و الصور وغيرها.<sup>١٨</sup>

رأى مولونج (Moleong) أن عملية تحليل البيانات تبدأ بإطلاع جميع البيانات المحسولة من المصادر مثل المقابلة، والملاحظة، والمذكرات الميدانية، و وثيقة الفرد، والوثيقة الرسمية، والرسم، وغيرها.<sup>١٩</sup> والخطوات التالية التي تختارها الباحثة هي كما رأى ملس و هيرمان حيث هناك ثلاث خطوات تستخدم لتحليل الحقائق في بحث العلمي الكيفي.<sup>٢٠</sup> وهي كما يلي:

### ١. تحليل الموقع الواحد

في تحليل كلٍ من موقعي البحث، تستخدم الباحثة النظرية من ميلس و هوبرمان / Miles dan Huberman حيث يحتوي التحليل على تقليص

---

<sup>17</sup>Muhammad Tholchah Hasandkk, *Metodologi Penelitian Kualitatif Tinjauan Teoritis dan Praktis*, (Malang: Visipress Offset, 2003), h. 162

<sup>18</sup>Moleong, *Metodologi...* h. 190

<sup>19</sup>Moleong, *Metodologi Penelitian...*, h. 190

<sup>20</sup>Imam Gunawan, *Metode Penelitian Kualitatif: TeoridanPraktik*, (Jakarta: BumiAksara, 2013), h. 210

البيانات ثم عرضها، ثم الاستنتاج والتحقيق.<sup>21</sup> ويجري التحليل بخطوات

تالية:

أ) تقليص البيانات (*Data Reduction*)

تقليص البيانات هو عملية التلخيص و اختيار الأمور الأساسية و تركيز

الأمور المهمة و البحث عن الموضوع مع نمطه و حذف الأمور الزهيدة.<sup>22</sup>

ب) عرض البيانات (*Data Display*)

بعد تقليص البيانات تستمر الباحثة إلى عرض البيانات. وهو تنظيم

البيانات إلى صورة معينة حتى تظهر البيانات شاملة.<sup>23</sup> وبهذا التقليص تنظم

الحقائق في نمط العلاقة حتى يسهل فهمها.<sup>24</sup> في البحث الكيفي تمكن عرض

البيانات بالشرح الوصفي أو العلاقة بين الأصناف أو خريطة التدفق أو غير

ذلك.<sup>25</sup> فيمكن للباحثة تقديم البيانات المجموعة بعد تقليصها لأجل معرفة

التصور عن نتائج البحث.

---

<sup>21</sup>Miles dan Huberman dalam Burhan Bungin, *Analisis Data Penelitian Kualitatif*, (Jakarta: PT Raja Grafindo, 2003), h. 144

<sup>22</sup>Sugiyono, *Metode Penelitian...*, hal. 338

<sup>23</sup>Burhan Bungin, *Analisis Penelitian Kualitatif*, (Jakarta: PT Raja Grafindo Persada, 2005), h. 70

<sup>24</sup>Sugiyono, *Metode Penelitian...*, h. 341

<sup>25</sup>*Ibid.*



ج) الاستنتاج (Verification)

الخطوة الثالثة هو أخذ الخلاصة و التحقيق.<sup>26</sup> فإن استنتاج نتائج البحث الذي يجيب مسائل البحث اعتمادا على نتائج تحليل الحقائق. فكانت الخلاصة مقدّمة بشكل وصفي من موضوع البحث و تمسك بدراسة البحث.<sup>27</sup> وتقوم الباحثة بتحليل البيانات المحصولة من المقابلة و الوثيقة عن طريق وصفي كيفي حيث يرجى أن يتمكن لنتائج هذا التحليل من تصوير المظاهر والأحوال الجارية في المدرسة وفقا بمسائل البحث.

وفي هذا البحث تقوم الباحثة بالتدقيق منذ أول العلمية في جمع البيانات حتى نهايتها. تؤدي الباحثة في هذا البحث جمع البيانات ثم الاستنتاج منها. وذلك بطريق وصفي كيفي حيث يرجى أن يكون لنتائج هذا التحليل من تصوير المظاهر والأحوال الجارية في المدرسة وفقا بمسائل البحث.

## ٢. تحليل ما بين المواقع

تحليل ما بين المواقع بهدف مقارنة النتيجة المحصولة من كل موقعي

البحث. عامةً، عملية تحليل البيانات تحتوي على خطوات كما يلي:

أ) تصنيف الافتراض (proposisi) بالأساس على نتيجة المواقع الأول ثم

الاستمرار بالموقع الثاني.

<sup>26</sup>Ibid., h. 345

<sup>27</sup>Gunawan, *Metode Penelitian...*, h. 212

ب) مقارنة وتوحيد النتيجة النظرية المؤقتة من موقعي البحث

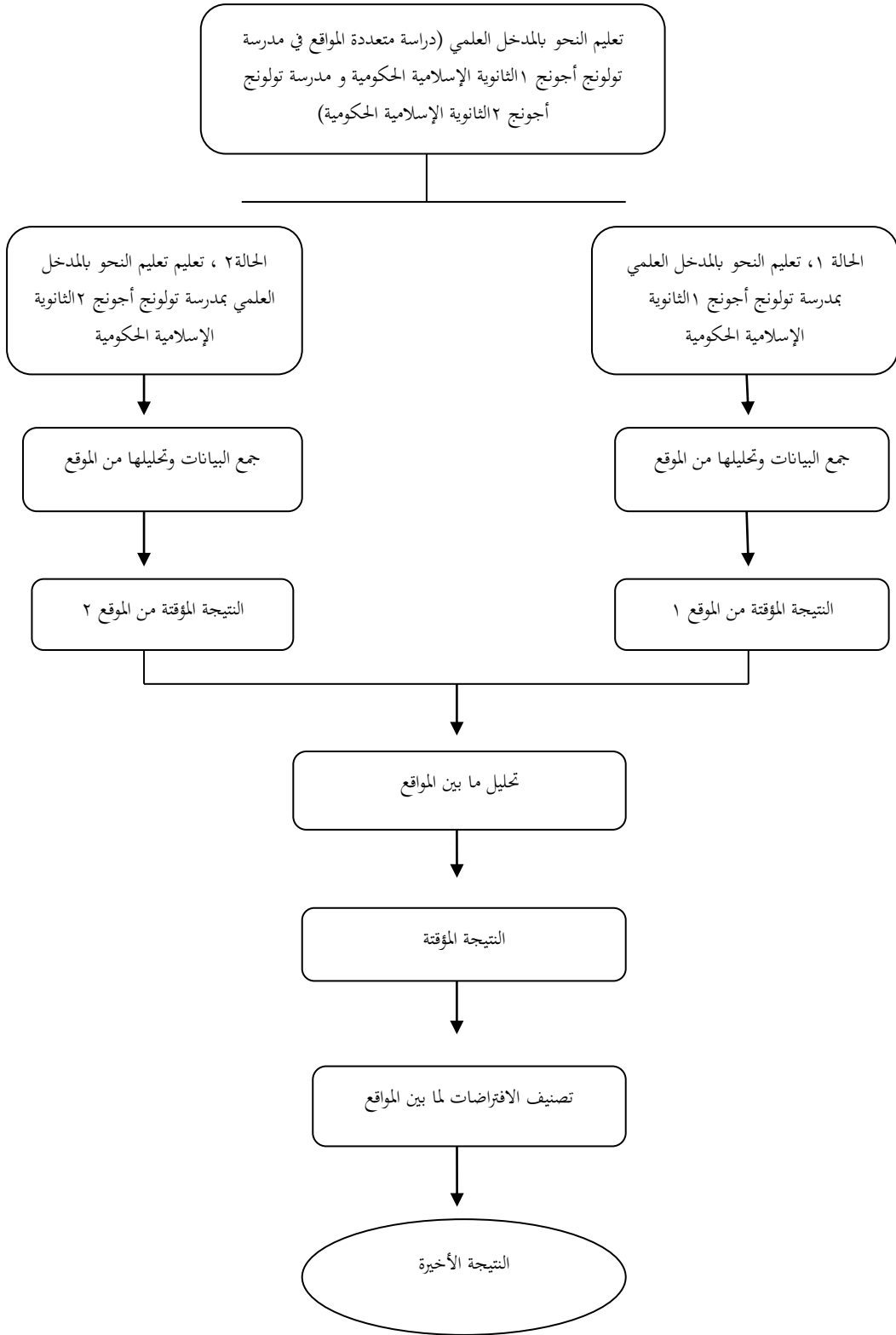
ج) تصنيف الخلاصة النظرية بالأساس على تحليل ما بين المواقع كإنتيجة

الأخيرة من موقعي البحث.<sup>٢٨</sup> وعملية تحليل البيانات يمكن نظرها

في الصفحة التالية:

---

<sup>28</sup>Robert K Yin, *Case Study Research: Design and Methods*, (Beverly Hills: Sage Publication, 1987), h. 114-115



جدوال : تحليل البيانات

## ز. تفتيش صحة البيانات

بعد أداء تحليل البيانات فإليه تفتيش صحة البيانات بالطريقة التثليئية.<sup>29</sup> وأما الطريقة التثليئية هو تفتيش صحة البيانات باستخدام شيء آخر لأجل التدقيق أو على سبيل المقارنة على البيانات.<sup>30</sup> التثليئية المختارة هي تثليئية المصدر و الطريقة. وتجري هذه الطريقة في هذا البحث بأداء المقارنة بين طريقة المقابلة والملاحظة، والمقارنة بين مصادر البيانات.

## ح. خطوات البحث

إن هذا البحث يجري بخطوات تقسمها الباحثة إلى ثلاث خطوات. وهي الاستعداد والأداء والكتابة. ويأتي البيان كما يلي:

### ١. الاستعداد

تلاحظ الباحثة ملاحظة مقدّمةً إلى تعليم النحو في مدرسة تولونج أجونج الثانوية الإسلامية الحكومية و مدرسة تولونج أجونج ٢ الثانوية الإسلامية الحكومية. بعد أن ترى الباحثة مقابلة مقدّمة إلى مدرّس اللغة العربية. ثمّ تقدّم الباحثة موضوع البحث و مسائله إلى قسم تعليم اللغة العربية في كلية الدراسات العليا بجامعة تولونج أجونج

<sup>29</sup>Lexy Moleong, *Metodologi Penelitian Kualitatif*, (Bandung: Rosdakarya, 2006), h. 330

<sup>30</sup>*Ibid.*

الإسلامية الحكومية. بعد موافقة منسق قسم تعليم اللغة العربية بالدراسات العليا، تسأل الباحثة رسالة الاستئذان لأداء البحث، ثم أرسلت الرسالة إلى الموقعين المختارين للبحث.

## ٢. عملية أداء البحث

تعطي الباحثة رسالة الاستئذان لأداء البحث إلى رئيس المدرسة. فأذن الرئيس الباحثة لأداء البحث العلمي. فتجمع الباحثة البيانات بالمقابلة والملاحظة والوثيقة من ٣ أبريل إلى ٢٠ أبريل ٢٠١٨ . وتفتس صحّة البيانات بالطريقة التثليثية بالمصادر والطريقة. وطول عملية جمع البيانات، تحللها الباحثة. ثمّ بعد انتهاء مدة البحث في الميدان حيث تنال الباحثة البيانات الكافية، تسأل الباحثة رسالة البيان على أداء البحث من المدرستين.

## ٣. كتابة رسالة الماجستير

تستمر الباحثة كتابة رسالة الماجستير منذ الباب الأول إلى الباب السادس بإرشاد المشرفين. وبعد انتهاء الكتابة وتفتيش المشرفين، فتسجّل الباحثة نفسها للاشتراك في المناقشة.