

## **BAB IV**

### **PEMBAHASAN**

#### **A. Deskripsi Objek Penelitian**

##### **1. Letak Geografis Objek Penelitian**

Penelitian ini mengambil lokasi pada Bank Muamalat Indonesia Kantor Cabang Kediri yang terletak di Jl. Hasanuddin No. 26 Kelurahan Dandangan Kota Kediri. Dalam pelaksanaan kegiatan operasinya Bank Muamalat Indonesia Kantor Cabang Kediri memiliki dua kantor cabang pembantu, yaitu di Kota Blitar yang beralamat di Jl. Merdeka No. 26 Blitar, dan di Kabupaten Tulungagung yang beralamat di Jl. Supriadi Kelurahan Tamanan Tulungagung.

##### **2. Sejarah Berdirinya Bank Muamalat Kediri**

Bank Muamalat Indonesia Kantor Cabang Kediri didirikan pada 15 Maret 2004 di Jl. Hasanuddin No 26 Kediri. Letak Geografis Bank Muamalat di Kediri dapat dikatakan strategis, karena letaknya mudah dijangkau dan merupakan jalur transportasi umum maupun pribadi.

Sedangkan Bank Muamalat Indonesia Tbk, memulai perjalanan bisnisnya sebagai Bank Syariah pertama di Indonesia pada tanggal 1 November 1991 atau 24 Rabi'us Tsani 1412H. Pendirian Bank Muamalat Indonesia digagas oleh Majelis Ulama Indonesia (MUI), Ikatan Cendekiawan Muslim Indonesia (ICMI) dan pengusaha muslim yang kemudian mendapat dukungan dari Pemerintah Republik Indonesia. Sejak resmi beroperasi Pada 27 Oktober 1994, Bank Muamalat Indonesia mendapatkan izin sebagai Bank Devisa dan terdaftar

sebagai perusahaan publik yang tidak listing di Bursa Efek Indonesia (BEI). Pada tahun 2003, Bank dengan percaya diri melakukan Penawaran Umum Terbatas (PUT) dengan Hak Memesan Efek Terlebih Dahulu (HMETD) sebanyak 5 (lima) kali dan merupakan lembaga perbankan pertama di Indonesia yang mengeluarkan Sukuk Subordinasi Mudharabah. Aksi korporasi tersebut semakin menegaskan posisi Bank Muamalat Indonesia di peta industri perbankan Indonesia. Seiring kapasitas Bank yang semakin diakui, Bank semakin melebarkan sayap dengan terus menambah jaringan kantor cabangnya di seluruh Indonesia. Pada tahun 2009, Bank mendapatkan izin untuk membuka kantor cabang di Kuala Lumpur, Malaysia dan menjadi bank pertama di Indonesia serta satu-satunya yang mewujudkan ekspansi bisnis di Malaysia. Hingga saat ini, Bank telah memiliki 363 kantor layanan termasuk 1 (satu) kantor cabang di Malaysia. Operasional Bank juga didukung oleh jaringan layanan yang luas berupa 1.337 unit ATM Muamalat, 120.000 jaringan ATM Bersama dan ATM Prima, 103 Mobil Kas Keliling (*mobile branch*) serta lebih dari 11.000 jaringan ATM di Malaysia melalui *Malaysia Electronic Payment* (MEPS). Menginjak usianya yang ke-20 pada tahun 2012, Bank Muamalat Indonesia melakukan rebranding pada logo Bank untuk semakin meningkatkan awareness terhadap image sebagai Bank syariah Islami, Modern dan Profesional. Bank pun terus mewujudkan berbagai pencapaian serta prestasi yang diakui baik secara nasional maupun internasional. Hingga saat ini, Bank beroperasi bersama beberapa

entitas anaknya dalam memberikan layanan terbaik yaitu *Al-Ijarah Indonesia Finance* (ALIF) yang memberikan layanan pembiayaan syariah, (DPLK Muamalat) yang memberikan layanan dana pensiun melalui Dana Pensiun Lembaga Keuangan, dan Baitulmaal Muamalat yang memberikan layanan untuk menyalurkan dana Zakat, Infak dan Sedekah (ZIS). Sejak tahun 2015, Bank Muamalat Indonesia bermetamorfosa untuk menjadi entitas yang semakin baik dan meraih pertumbuhan jangka panjang. Dengan strategi bisnis yang terarah Bank Muamalat Indonesia akan terus melaju mewujudkan visi menjadi “*The Best Islamic Bank and Top 10 Bank in Indonesia with Strong Regional Presence*”

### 3. Visi dan Misi Bank Muamalat Indonesia Cabang Kediri

#### a. Visi :

“Menjadi Bank Syariah terbaik dan termasuk dalam 10 besar bank di Indonesia dengan eksistensi yang diakui di tingkat regional”.<sup>67</sup>

#### b. Misi :

“Membangun lembaga keuangan syariah yang unggul dan berkesinambungan dengan penekanan pada semangat kewirausahaan berdasarkan prinsip kehati-hatian, keunggulan sumber daya manusia yang islami dan profesional serta orientasi investasi yang inovatif, untuk memaksimalkan nilai kepada seluruh pemangku kepentingan”.

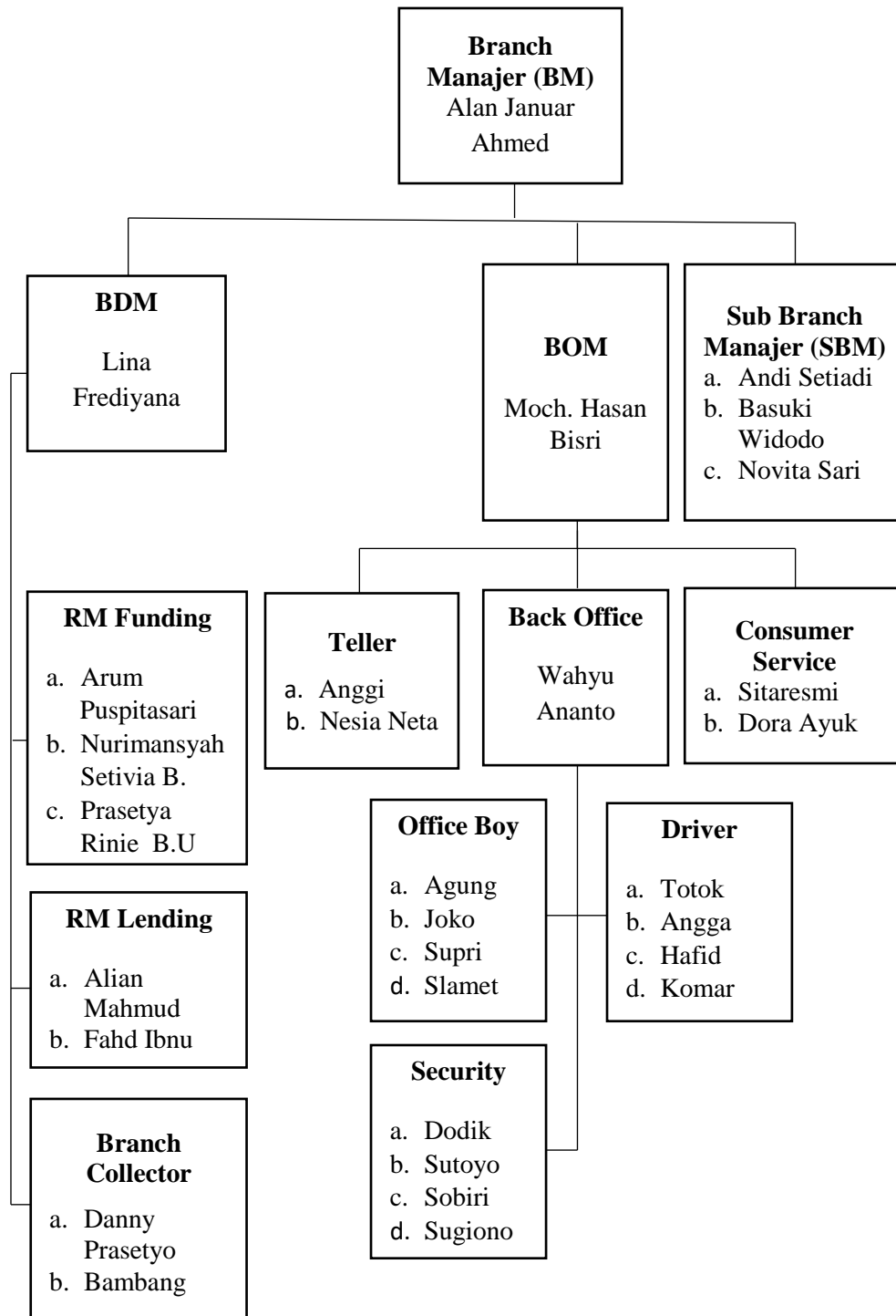
---

<sup>67</sup> <http://www.bankmuamalat.co.id/profil-bank-muamalat>. Diakses pada tanggal 04 Oktober 2019 pukul 15.00

#### 4. Struktur Organisasi di Bank Muamalat Cabang Kediri

Berikut merupakan struktur organisasi di Bank Muamalat Cabang Kediri :<sup>68</sup>

**Gambar 4.1**



<sup>68</sup> Wawancara dengan Ibu Prasetya Rinie Budi Utami (RM Funding), 01 Oktober 2019

## B. Karakteristik Responden

Pada penelitian ini, data yang digunakan adalah data primer yang diperoleh secara langsung dari responden menggunakan kuesioner yang dibagikan kepada 78 anggota pembiayaan musyarakah yang menjadi sampel di Bank Muamalat Kantor Cabang Kediri. Berikut akan dijelaskan data-data responden yang dijadikan sampel.

### 1. Jenis Kelamin Responden

Berikut data mengenai jenis kelamin responden nasabah pembiayaan musyarakah Bank Muamalat Kantor Cabang Kediri adalah sebagai berikut:

**Tabel 4.1**  
**Jenis Kelamin Responden**

No.	Jenis Kelamin	Jumlah	Persentase
1.	Laki-laki	33	42%
2.	Perempuan	45	58%
Total		78	100%

Sumber: *Data Primer yang di Olah, 2019*

Berdasarkan tabel 4.1 diatas diketahui bahwa jenis kelamin nasabah pembiayaan musyarakah di Bank Muamalat Cabang Kediri yang berperan sebagai responden, menunjukkan bahwa jumlah responden perempuan lebih banyak daripada responden laki-laki dengan selisih 16% yaitu sebanyak 45 orang, sedangkan responden laki-laki sebanyak 33 orang.

### 2. Usia Responden

Berikut data mengenai usia responden nasabah pembiayaan musyarakah di Bank Muamalat Cabang Kediri adalah sebagai berikut:

**Tabel 4.2**  
**Usia Responden**

No.	Usia	Jumlah	Persentase
1.	<20	0	0%
2.	21-30	10	13%
3.	31-40	38	49%
4.	>40	30	38%
Total		78	100%

Sumber: *Data Primer yang diolah, 2019*

Berdasarkan tabel 4.2 di atas, keterangan tersebut menunjukkan bahwa usia responden bermacam-macam, mulai dari usia 21-30 tahun sebanyak 10 orang, 31-40 tahun sebanyak 49 orang dan usia 40 tahun keatas yang menjadi nasabah pembiayaan musyarakah di Bank Muamalat Cabang Kediri sebanyak 30 orang.

### 3. Pendidikan Terakhir Responden

Berikut data mengenai pendidikan terakhir responden di Bank Muamalat Cabang Kediri adalah sebagai berikut:

**Tabel 4.3**  
**Pendidikan Terakhir Responden**

No.	Pendidikan	Jumlah	Persentase
1.	SD/MI	10	13%
2.	SMP/SLTP	36	46%
3.	SMA/SLTA	24	31%
4.	Perguruan Tinggi	8	10%
Total		78	100%

Sumber: *Data Primer yang diolah, 2019*

Berdasarkan tabel 4.3 di atas, memperlihatkan bahwa berbagai macam pendidikan responden dapat bertransaksi di Bank Muamalat Cabang Kediri. Dari tabel tersebut, diperoleh informasi mulai dari pendidikan SD/MI sebanyak 10 orang, SMP/SLTP sebanyak 36 orang,

SMA/SLTA sebanyak 24 orang, dan Perguruan Tinggi sebanyak 8 orang.

#### 4. Pekerjaan Responden

Berikut merupakan data mengenai pekerjaan responden nasabah pembiayaan musyarakah:

**Tabel 4.4**  
**Pekerjaan Responden**

No.	Pekerjaan	Jumlah	Persentase
1.	Wiraswasta	43	55%
2.	Petani	23	30%
3.	PNS	4	5%
4.	Lainnya	8	10%
Total		78	100%

Sumber: *Data Primer yang diolah, 2019*

Berdasarkan tabel 4.4 di atas, dijelaskan bahwa pekerjaan responden sangat beragam, yaitu wiraswasta sebanyak 43 orang, petani sebanyak 23 orang, PNS sebanyak 4 orang, dan lainnya sebanyak 8 orang. Pekerjaan lainnya disini dapat berupa karyawan swasta, ibu rumah tangga dan lain sebagainya.

#### 5. Penghasilan Perbulan Responden

Berikut merupakan data mengenai penghasilan perbulan responden nasabah pembiayaan musyarakah:

**Tabel 4.5**  
**Penghasilan Perbulan Responden**

No.	Pekerjaan	Jumlah	Persentase
1.	<Rp.500.000	2	3%
2.	Rp.500.000-Rp.1.000.000	10	13%
3.	Rp.1.000.000-Rp.1.500.000	29	37%
4.	>Rp.1.500.000	37	47%
Total		78	100%

Sumber: *Data Primer yang diolah, 2019*

Berdasarkan tabel 4.5 tersebut, menunjukkan bahwa pendapatan yang diperoleh responden juga bermacam-macam. Mulai dari yang terkecil kurang dari Rp.500.000 sebanyak 2 orang, Rp.500.000-Rp.1.000.000 sebanyak 10 orang, Rp.1.000.000-Rp.1.500.000 sebanyak 29 orang, dan paling banyak berpenghasilan diatas Rp.1.500.000 sebanyak 37 orang.

### **C. Deskripsi Variabel Penelitian**

Angket yang telah disebarakan oleh peneliti kepada responden yang terdiri atas 24 pernyataan dan dibagi 3 kategori yaitu:

1. Delapan pernyataan digunakan untuk variabel Citra Perusahaan (X1).
2. Delapan pernyataan digunakan untuk variabel Religiusitas (X2).
3. Delapan pernyataan digunakan untuk variabel Minat Pembiayaan Masyarakat (Y).

Hasil yang diperoleh dari jawaban responden sebagaimana akan dipaparkan pada tabel berikut ini:

#### **1. Variabel Citra Perusahaan (X<sub>1</sub>)**

Berikut adalah rangkuman hasil jawaban responden variabel citra perusahaan :



**Tabel 4.6**  
**Rangkuman Hasil Jawaban Responden**  
**Variabel Citra Perusahaan**

ITEM	SS		S		N		TS		STS	
	Orang	%	Orang	%	Orang	%	Orang	%	Orang	%
<b>X1.1</b>	13	17%	43	55%	22	28%	-	-	-	-
<b>X1.2</b>	37	47%	41	53%	-	-	-	-	-	-
<b>X1.3</b>	37	47%	35	45%	6	8%	-	-	-	-
<b>X1.4</b>	42	54%	34	44%	1	1%	1	1%	-	-
<b>X1.5</b>	44	57%	33	42%	1	1%	-	-	-	-
<b>X1.6</b>	50	64%	25	32%	1	1%	2	3%		
<b>X1.7</b>	49	63%	27	34%	2	3%	-	-	-	-
<b>X1.8</b>	45	57%	27	35%	6	8%	-	-	-	-

Sumber: *Data Primer yang Diolah, 2019*

Berdasarkan tabel 4.6 di atas menunjukkan bahwa dari variabel citra perusahaan (X1), dari item (X1.1) Bank Muamalat Cabang Kediri dapat dipercaya dan memiliki tanggung jawab, mendapatkan respon sebanyak 13 responden (17%) menyatakan sangat setuju, 43 responden (55%) menyatakan setuju, dan 22 responden (28%) menyatakan Netral. Artinya, bisa dikatakan bahwa mayoritas nasabah bank Muamalat Cabang Kediri menaruh kepercayaan terhadap bank Muamalat Cabang Kediri.

Pada item (X1.2) Bank Muamalat cabang kediri merupakan lembaga yang peduli pada nasabah dan masyarakat, mendapatkan respon sebanyak 37 responden (47%) menyatakan sangat setuju, 41 responden (53%) menyatakan setuju.

Pada item (X1.3) pegawai Bank Muamalat Cabang Kediri berlaku sopan saat menyampaikan informasi tentang produk pembiayaan, mendapatkan respon sebanyak 37 responden (47%)

menyatakan sangat setuju, 35 responden (45%) menyatakan setuju, dan 6 responden (8%) menyatakan netral.

Pada item (X1.4) Lokasi Bank Muamalat Cabang Kediri dapat dikenali dengan mudah, mendapatkan respon sebanyak 42 responden (54%) menyatakan sangat setuju, 34 responden (44%) menyatakan setuju, 1 responden (1%) menyatakan netral, dan 1 responden (1%) menyatakan tidak setuju.

Pada item (X1.5) Bank Muamalat Cabang Kediri memiliki reputasi yang baik di kalangan masyarakat, mendapatkan respon sebanyak 44 responden (57%) menyatakan sangat setuju, 33 responden (42%) menyatakan setuju dan 1 responden (1%) menyatakan netral.

Pada item (X1.6) brosur berisi bermacam-macam produk yang menarik saya untuk melakukan pembiayaan, mendapatkan respon sebanyak 50 responden (64%) menyatakan sangat setuju, 25 responden (32%) menyatakan setuju, 1 responden (1%) menyatakan netral dan 2 responden (3%) menyatakan tidak setuju.

Pada item (X1.7) pegawai Bank Muamalat cabang Kediri menawarkan produk pembiayaan yang tepat dan sesuai keadaan ekonomi saya, mendapatkan 49 responden (63%) menyatakan sangat setuju, 27 responden (34%) menyatakan setuju dan 2 responden (3%) menyatakan netral.

Pada item (X1.8) sikap pegawai Bank Muamalat cabang Kediri yang bersedia mendengar keluhan nasabah, mendapatkan respon

sebanyak 45 responden (57%) menyatakan sangat setuju, 27 responden (35%) menyatakan setuju dan 6 responden (8%) menyatakan netral.

## 2. Variabel Religiusitas (X<sub>2</sub>)

Berikut adalah rangkuman hasil jawaban responden variabel Religiusitas:

**Tabel 4.7**  
**Rangkuman Hasil Jawaban Responden**  
**Variabel Religiusitas**

ITEM	SS		S		N		TS		STS	
	Orang	%	Orang	%	Orang	%	Orang	%	Orang	%
X2.1	27	34%	49	63%	2	3%	-	-	-	-
X2.2	56	72%	21	27%	1	1%	-	-	-	-
X2.3	47	60%	29	37%	2	3%	-	-	-	-
X2.4	25	32%	49	63%	4	5%	-	-	-	-
X2.5	25	32%	45	58%	4	5%	4	5%		
X2.6	40	51%	27	35%	7	9%	4	5%		
X2.7	55	70%	10	13%	10	13%	3	4%		
X2.8	38	49%	35	45%	4	5%	1	1%	-	-

Sumber: *Data Primer yang Diolah, 2019*

Berdasarkan tabel 4.7 di atas menunjukkan bahwa dari variabel religiusitas (X<sub>2</sub>) dari item (X2.1) Bank Muamalat Cabang Kediri sepenuhnya telah berjalan dengan prinsip agama islam, mendapat respon sebanyak 27 responden (34%) menyatakan sangat setuju, 49 responden (63%) menyatakan setuju dan 2 responden (3%) menyatakan netral.

Pada item (X2.2) nasabah Bank Muamalat cabang Kediri adalah seorang yang komitmen dengan hukum syariah, mendapatkan respon sebanyak 56 responden (72%) menyatakan sangat setuju, 21 responden (27%) menyatakan setuju dan 1 responden (1%) menyatakan netral.

Pada item (X2.3) nasabah bank Muamalat Cabang Kediri melakukan pembiayaan musyarakah karena berlogo islami, mendapat

respon sebanyak 47 responden (60%) menyatakan sangat setuju, 29 responden (37%) menyatakan setuju dan 2 responden (3%) menyatakan netral.

Pada item (X2.4) sebagai bank syariah tidak lupa untuk membayar zakat, infaq dan sedekah, mendapat respon sebanyak 25 responden (32%) menyatakan sangat setuju, 49 responden menyatakan setuju dan 4 responden (5%) menyatakan netral.

Pada item (X2.5) melakukan pembiayaan musyarakah di bank syariah merupakan langkah tepat bagi nasabah muslim, mendapat respon sebanyak 25 responden (32%) menyatakan sangat setuju, 45 responden (58%) menyatakan setuju, 4 responden (5%) menyatakan netral, dan 4 responden (5%) menyatakan tidak setuju.

Pada item (X2.6) kesepakatan atas produk dilakukan secara ikhlas atau saling ridha, mendapat respon sebanyak 40 responden (51%) menyatakan sangat setuju, 27 responden (35%) menyatakan setuju, 7 responden (9%) menyatakan netral, dan 4 responden (5%) menyatakan tidak setuju.

Pada item (X2.7) diterapkan sistem bagi hasil atau margin yang tidak memberatkan, mendapat respon sebanyak 55 responden (70%) menyatakan sangat setuju, 10 responden (13%) menyatakan setuju, 10 responden (13%) menyatakan netral, dan 3 responden (4%) menyatakan tidak setuju.

Pada item (X2.8) produk Bank Muamalat cabang Kediri terhindar dari unsur riba, mendapat respon sebanyak 38 responden (49%)

menyatakan sangat setuju, 35 responden (45%) menyatakan setuju, 4 responden (5%) menyatakan netral dan 1 responden (1%) menyatakan tidak setuju.

### 3. Variabel Minat Pembiayaan Musyarakah (Y)

Berikut adalah rangkuman hasil jawaban responden variabel minat pembiayaan musyarakah:

**Tabel 4.8**  
**Rangkuman Hasil Jawaban Responden**  
**Variabel Minat Pembiayaan Musyarakah**

ITEM	SS		S		N		TS		STS	
	Orang	%	Orang	%	Orang	%	Orang	%	Orang	%
<b>X3.1</b>	32	41%	39	50%	7	9%	-	-	-	-
<b>X3.2</b>	30	39%	46	58%	-	-	2	3%		
<b>X3.3</b>	30	38%	38	49%	10	13%	-	-	-	-
<b>X3.4</b>	22	28%	46	59%	9	12%	1	1%		
<b>X3.5</b>	35	45%	40	51%	3	4%	-	-	-	-
<b>X3.6</b>	49	63%	28	36%	1	1%	-	-	-	-
<b>X3.7</b>	33	42%	38	49%	6	8%	1	1%	-	-
<b>X3.8</b>	26	33%	39	50%	13	17%	-	-	-	-

Sumber: *Data Primer yang Diolah, 2019*

Berdasarkan tabel 4.8 di atas menunjukkan bahwa dari variabel minat pembiayaan musyarakah (Y) dari item (X3.1) saya berminat menggunakan produk pembiayaan kembali di Bank Muamalat Cabang kediri, mendapat respon sebanyak 32 responden (41%) menyatakan sangat setuju, 39 responden (50%) menyatakan setuju dan 7 responden (9%) menyatakan netral.

Pada item (X3.2) produk pembiayaan musyarakah sangat tepat dan sesuai, mendapat respon sebanyak 30 responden (39%) menyatakan

sangat setuju, 46 responden (58%) menyatakan setuju, dan 2 responden (3%) menyatakan tidak setuju.

Pada item (X3.3) saya menjadi nasabah pembiayaan musyarakah karena diterapkan sesuai dengan prinsip syariah, mendapat respon sebanyak 30 responden (38%) menyatakan sangat setuju, 38 responden (49%) menyatakan setuju dan 10 responden (13%) menyatakan netral.

Pada item (X3.4) saya merekomendasikan Bank Muamalat Cabang Kediri kepada orang lain, mendapat respon sebanyak 22 responden (28%) menyatakan sangat setuju, 46 responden (59%) menyatakan setuju, 9 responden (12%) menyatakan netral, dan 1 responden (1%) menyatakan tidak setuju.

Pada item (X3.5) saya memilih produk pembiayaan musyarakah di Bank Muamalat Cabang Kediri karena mudah dan terhindar dari riba, mendapat respon sebanyak 35 responden (45%) menyatakan sangat setuju, 40 responden (51%) menyatakan setuju dan 3 responden (4%) menyatakan netral.

Pada item (X3.6) saya menjadi nasabah pembiayaan musyarakah karena informasi yang jelas dari pegawai, mendapat respon sebanyak 49 responden (63%) menyatakan sangat setuju, 28 responden (36%) menyatakan setuju dan 1 responden (1%) menyatakan netral.

Pada item (X3.7) saya mengetahui produk pembiayaan musyarakah dari pegawai Bank Muamalat Cabang Kediri, mendapat respon sebanyak 33 responden (42%) menyatakan sangat setuju, 38

responden (49%) menyatakan setuju, 6 responden (8%) menyatakan netral dan 1 responden (1%) menyatakan tidak setuju.

Pada item (X3.8) saya mendapatkan informasi dari teman/saudara/keluarga yang pernah menggunakan produk pembiayaan, mendapatkan respon sebanyak 26 responden (33%) menyatakan sangat setuju, 39 responden (50%) menyatakan setuju dan 13 responden (17%) menyatakan netral.

#### **D. Analisis Data**

Variabel dalam penelitian ini terdiri dari citra perusahaan dan religiusitas sebagai variabel independen dan minat melakukan pembiayaan musyarakah sebagai variabel dependen. Data dari variabel-variabel tersebut diperoleh dari hasil kuesioner atau angket yang telah di sebar sebanyak 78 responden. Hasil analisa terhadap jawaban responden adalah sebagai berikut:

##### **1. Uji Validitas dan Reliabilitas**

###### **a. Uji Validitas**

Uji validitas akan menguji masing-masing variabel yang digunakan dalam penelitian ini, dimana keseluruhan variabel pada penelitian ini memuat 24 pernyataan yang harus dijawab oleh 78 responden.

Dari jumlah responden tersebut diketahui besar  $r_{tabel}$  adalah 0,2227 ( $df = n-2 = 78-2 = 76$ ). Suatu instrumen penelitian dapat dikatakan valid apabila nilai  $r_{hitung} > r_{tabel}$  dan sebaliknya, untuk analisis menggunakan *korelasi pearson product moment* dengan SPSS versi

16.0. Jadi butir kuesioner tersebut dikatakan valid jika  $r_{hitung}$  pada *person correlation* lebih besar dari 0,2227.

Berikut hasil dari pengujian validitas pada kuesioner yang disebarakan pada Bank Muamalat Cabang Kediri sebagai berikut:

**Tabel 4.9**  
**Hasil Uji Validitas**

Variabel	Item/Kode	Pearson Correlation	R table N=78 Taraf Signifikansi 5%	Keputusan
Citra Perusahaan (X1)	X1.1	0,480	0,2227	Valid
	X1.2	0,735	0,2227	Valid
	X1.3	0,773	0,2227	Valid
	X1.4	0,780	0,2227	Valid
	X1.5	0,809	0,2227	Valid
	X1.6	0,743	0,2227	Valid
	X1.7	0,786	0,2227	Valid
	X1.8	0,776	0,2227	Valid
Religiusitas (X2)	X2.1	0,706	0,2227	Valid
	X2.2	0,677	0,2227	Valid
	X2.3	0,717	0,2227	Valid
	X2.4	0,368	0,2227	Valid
	X2.5	0,751	0,2227	Valid
	X2.6	0,838	0,2227	Valid
	X2.7	0,738	0,2227	Valid
	X2.8	0,727	0,2227	Valid
Minat Pembiayaan Musyarakah (Y)	Y.1	0,504	0,2227	Valid
	Y.2	0,773	0,2227	Valid
	Y.3	0,553	0,2227	Valid
	Y.4	0,739	0,2227	Valid
	Y.5	0,677	0,2227	Valid
	Y.6	0,657	0,2227	Valid
	Y.7	0,824	0,2227	Valid
	Y.8	0,687	0,2227	Valid

Sumber: Hasil Output SPP 16.0, 2019

Berdasarkan tabel di atas, seluruh item pernyataan pada variabel citra perusahaan (X1), Religiusitas (X2) dan minat pembiayaan



musyarakah (Y) adalah valid karena nilai *pearson correlation* lebih besar dari 0,2227.

#### b. Uji Reliabilitas

Reliabilitas instrumen adalah hasil pengukuran yang dapat dipercaya. Reliabilitas instrumen diperlukan untuk mendapatkan data sesuai dengan tujuan pengukuran. Untuk mencapai hal tersebut, dilakukan uji reliabilitas dengan menggunakan metode *Alpha Cronbach's* diukur berdasarkan skala *Alpha Cronbach's* 0 sampai 1`

Kemantapan *alpha* dapat diinterpretasikan sebagai berikut:<sup>69</sup>

- a. Nilai *Alpa Cronbach* 0,00 – 0.20 berarti kurang reliable
- b. Nilai *Alpa Cronbach* 0,21 – 0.40 berarti agak reliable
- c. Nilai *Alpa Cronbach* 0,41 – 0.60 berarti cukup reliable
- d. Nilai *Alpa Cronbach* 0,61 – 0.80 berarti reliable
- e. Nilai *Alpa Cronbach* 0,81 – 1.00 berarti sangat reliable

Berikut adalah hasil uji reliabilitas yang dilakukan di Bank Muamalat Cabang Kediri:

**Tabel 4.10**  
**Hasil Uji Reliabilitas**

<b>Variabel</b>	<b><i>Cronbach's Alpha</i></b>	<b>Keterangan</b>
Citra Perusahaan (X1)	0,873	Sangat Reliabel
Religiusitas (X2)	0,842	Sangat Reliabel
Minat Pembiayaan Musyarakah (Y)	0,829	Sangat Reliabel

Sumber: Hasil Output SPP 16.0, 2019

<sup>69</sup> *Ibid*, hlm. 97.

Berdasarkan tabel di atas, menunjukkan bahwa nilai *Cronbach's Alpha* pada variabel X1 sebesar 0,873 , variabel X2 sebesar 0,842 dan variabel Y sebesar 0,829. Karena nilai *Cronbach's Alpha* berada diantara 0,81 – 1,00 maka seluruh item pada penelitian ini dikatakan sangat reliabel atau terpercaya sebagai alat pengumpulan data dalam penelitian.

## 2. Uji Asumsi Klasik

### a. Uji Normalitas

Uji normalitas bertujuan untuk menguji data penelitian normal atau tidak yang dilakukan menggunakan *Kolmogorov-Smirnov*, data dikatakan normal jika nilai signifikan lebih dari 0,05.

Berikut hasil pengujian menggunakan *Kolmogorov-Smirnov* sebagai berikut:

**Tabel 4.11**  
**Hasil Uji Normalitas Data dengan Kolmogrov Smirnov**  
**One-Sample Kolmogorov-Smirnov Test**

		Unstandardized Residual
N		78
Normal Parameters <sup>a</sup>	Mean	.0000000
	Std. Deviation	2.97034979
Most Extreme Differences	Absolute	.125
	Positive	.125
	Negative	-.096
Kolmogorov-Smirnov Z		1.105
Asymp. Sig. (2-tailed)		.174

a. Test distribution is Normal.

Sumber: *Hasil Output SPP 16.0, 2019*

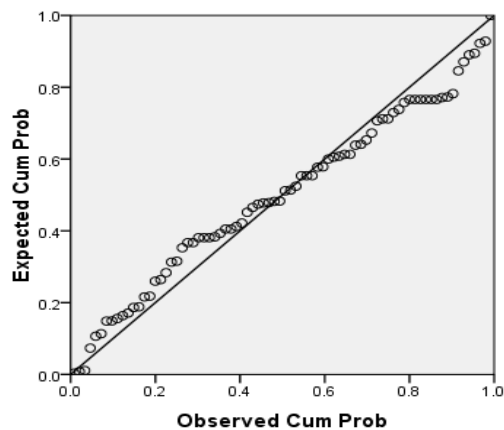
Berdasarkan tabel di atas, normalitas residual data tersebut normal karena nilai Signifikansi > *Alpha* yaitu sebesar 0,174 > 0,05.

Selanjutnya untuk uji normalitas data menggunakan kurva *normal probability plot*, dengan ketentuan jika titik-titik pada grafik menyebar dan terhimpit mengikuti sekitar garis diagonal maka data berdistribusi normal. Hasil pengujian dengan P-Plot adalah:

**Tabel 4.12**  
**Hasil Uji Normalitas dengan P-P Plot**

Normal P-P Plot of Regression Standardized Residual

Dependent Variable: Minat Pembiayaan Musyarakah



Sumber: Hasil Output SPP 16.0, 2019

Dari gambar di atas dapat diketahui uji normalitas data dengan *Normal Probability Plot* berdistribusi normal.

#### b. Uji Multikoleniaritas

Uji multikolinieritas dapat digunakan untuk melihat seberapa besar keeratan hubungan antar variabel bebas.

Berikut adalah hasil pengujian multikolinieritas:

**Tabel 4.13**  
**Hasil Uji Multikolinearitas**

Model		Collinearity Statistics	
		Tolerance	VIF
1	(Constant)		
	Citra Perusahaan	.498	2.009
	Religiusitas	.498	2.009

a. Dependent Variable: Minat pembiayaan masyarakat

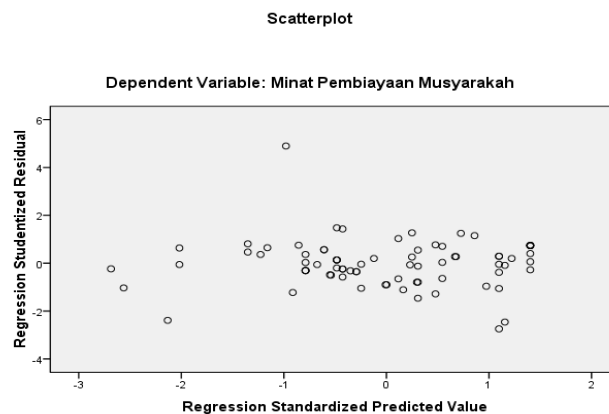
Sumber: Hasil Output SPSS 16.0, 2019

Berdasarkan tabel di atas, nilai tolerance masing-masing variabel 0,498. Hal ini menunjukkan nilai tolerance  $> 0,1$ . Kemudian nilai VIF masing-masing variabel yaitu 2.009. Hal ini menunjukkan bahwa nilai VIF  $< 10$ , sehingga dapat di simpulkan pada variabel tidak terjadi multikolinieritas.

### c. Uji Heteroskedastisitas

Uji heteroskedastisitas dalam penelitian ini ditunjukkan pada grafik *scatter plot* sebagai berikut:

**Tabel 4.14**  
**Hasil Uji Heteroskedastisitas**



Sumber: Hasil Output SPP 16.0, 2019

Berdasarkan gambar di atas, terlihat titik-titik menyebar secara acak, titik-titik tersebut menyebar di atas dan di bawah sekitar angka 0. Sehingga disimpulkan bahwa tidak terjadi heteroskedastisitas.

### 3. Uji Analisis Regresi Linier Berganda

Uji regresi digunakan untuk menguji pengaruh atau hubungan antar variabel bebas.

**Tabel 4.15**  
**Hasil Regresi Linear Berganda**

**Coefficients<sup>a</sup>**

Model		Unstandardized Coefficients		Standardized Coefficients	T	Sig.
		B	Std. Error	Beta		
1	(Constant)	10.522	3.719		2.829	.006
	Citra perusahaan	.405	.136	.378	2.969	.004
	Religiusitas	.277	.128	.276	2.167	.033

a. Dependent Variable: Minat Pembiayaan Masyarakat

Sumber: Hasil Output SPP 16.0, 2019

Dari tabel di atas, dapat dijelaskan persamaan regresi sebagai berikut:

$$Y = a + b_1X_1 + b_2X_2$$

Atau

$$Y = 10,522 + 0,405X_1 + 0,277X_2$$

Keterangan:

Y = Minat pembiayaan Masyarakat

X<sub>1</sub> = Citra Perusahaan

X<sub>2</sub> = Religiusitas

Dari persamaan regresi di atas dapat disimpulkan bahwa:

- 1) Nilai konstanta sebesar 10,522 menunjukkan bahwa jika citra perusahaan ( $X_1$ ) dan religiusitas ( $X_2$ ) = 0 maka minat pembiayaan musyarakah (Y) akan sebesar 10,522 satuan.
- 2) Nilai konstanta sebesar 0,405 menunjukkan bahwa jika citra perusahaan ( $X_1$ ) mengalami kenaikan sebesar 1 satuan dan penerapan religiusitas ( $X_2$ ) tetap, maka minat menjadi nasabah pembiayaan musyarakah (Y) akan naik sebesar 0,405 satuan.
- 3) Nilai konstanta sebesar 0,277 menunjukkan bahwa jika penerapan religiusitas ( $X_2$ ) mengalami kenaikan sebesar 1 satuan dan citra perusahaan ( $X_1$ ) tetap, maka minat menjadi nasabah pembiayaan musyarakah (Y) akan naik sebesar 0,277 satuan.

#### 4. Uji Hipotesis

##### a. Uji t (Parsial)

Uji t digunakan untuk menguji apakah ada pengaruh variabel independen secara parsial terhadap variabel dependen, dengan tingkat signifikansi 0,05. Dengan ketentuan  $H_0$  diterima apabila  $sig. \geq \alpha$  atau  $t_{hitung} \leq t_{tabel}$  artinya tidak ada pengaruh yang signifikan antara variabel bebas dan terikat. Sedangkan  $H_0$  ditolak apabila  $sig. \leq \alpha$  atau  $t_{hitung} \geq t_{tabel}$  artinya ada pengaruh yang signifikan antara variabel bebas dan terikat.

Berikut adalah hasil pengujian pada pembiayaan musyarakah yang dilakukan dengan menggunakan SPSS 16.0 sebagai berikut:

**Tabel 4.16**  
**Hasil Uji t**

**Coefficients<sup>a</sup>**

Model	Unstandardized Coefficients		Standardized Coefficients	T	Sig.
	B	Std. Error	Beta		
1 (Constant)	10.522	3.719		2.829	.006
Citra perusahaan	.405	.136	.378	2.969	.004
Religiusitas	.277	.128	.276	2.167	.033

a. Dependent Variable: Minat Pembiayaan Musyarakah

Sumber: Hasil Output SPP 16.0, 2019

Berdasarkan uji di atas, dapat dijelaskan sebagai berikut:

- 1) Nilai signifikansi pada variabel Citra Perusahaan (X1) adalah sebesar 0,004 nilai tersebut di bawah *alpha* (0,05) maka  $H_0$  diterima dan  $H_1$  ditolak. Sedangkan nilai  $t_{hitung}$  variabel X1 sebesar 2,969 dan nilai  $t_{tabel}$  1,992. Maka  $t_{hitung} (2,969) \geq t_{tabel} (1,992)$  maka  $H_0$  ditolak. Dapat disimpulkan bahwa Citra perusahaan berpengaruh positif dan signifikan terhadap minat melakukan pembiayaan musyarakah.

Sehingga pada penelitian ini hipotesis yang berbunyi “terdapat pengaruh signifikan citra perusahaan terhadap minat melakukan pembiayaan musyarakah di Bank Muamalat Kantor Cabang Kediri.” yaitu teruji.

- 2) Nilai signifikansi pada variabel penerapan Religiusitas (X2) adalah sebesar 0,033 nilai tersebut dibawah *alpha* (0,05) maka  $H_0$  diterima dan  $H_1$  ditolak. Sedangkan nilai  $t_{hitung}$  variabel X2

sebesar 2,167 dan nilai  $t_{\text{tabel}}$  1,992. Maka  $t_{\text{hitung}} (2,167) \geq t_{\text{tabel}} (1,992)$  maka  $H_0$  ditolak. Dapat disimpulkan bahwa religiusitas berpengaruh positif dan signifikan terhadap minat melakukan pembiayaan musyarakah.

Sehingga pada penelitian ini hipotesis yang berbunyi “terdapat pengaruh signifikan religiusitas terhadap minat melakukan pembiayaan musyarakah di Bank Muamalat Kantor Cabang Kediri” yaitu teruji.

#### b. Uji F (Simultan)

Uji F digunakan untuk menguji pengaruh variabel independen secara bersama-sama atau secara serentak. Berikut ini adalah hasil pengujian pembiayaan musyarakah dengan menggunakan SPSS 16.0:

**Tabel 4.17**  
**Hasil Uji F**

**ANOVA<sup>b</sup>**

Model		Sum of Squares	Df	Mean Square	F	Sig.
1	Regression	385.618	2	192.809	21.285	.000 <sup>a</sup>
	Residual	679.369	75	9.058		
	Total	1064.987	77			

a. Predictors: (Constant), Religiusitas, Citra perusahaan

b. Dependent Variable: Minat Pembiayaan Musyarakah

Sumber: Hasil Output SPP 16.0, 2019

Berdasarkan tabel di atas, dapat diketahui bahwa nilai  $F_{\text{hitung}}$  sebesar 21,285 dengan tingkat signifikansi 0,000. Dengan demikian nilai  $\text{Sig.} < \text{Alpha}$  sebesar  $0,000 < 0,05$ , berarti menolak  $H_0$  dan



menerima  $H_a$ .  $F_{\text{tabel}}$  dapat dicari pada tabel statistik pada signifikansi 0,05, dengan  $df_1=k-1$  atau  $3-1=2$  dan  $df_2=n-k$  atau  $78-3=75$  diketahui nilai  $F_{\text{tabel}}$  sebesar 3,12. Sehingga disimpulkan bahwa  $F_{\text{hitung}} > F_{\text{tabel}}$  ( $21,285 > 3,12$ ) yang berarti menolak  $H_0$  dan menerima  $H_a$ . Maka terdapat hubungan atau pengaruh secara simultan antara citra perusahaan ( $X_1$ ) dan Religiusitas ( $X_2$ ) terhadap minat melakukan pembiayaan musyarakah ( $Y$ ).

Dengan demikian pada penelitian ini hipotesis yang berbunyi “terdapat pengaruh simultan citra perusahaan dan religiusitas terhadap minat melakukan pembiayaan musyarakah di Bank Muamalat kantor Cabang Kediri” yaitu teruji.

## 5. Uji Koefisien Determinasi

Uji koefisien determinasi digunakan untuk mengetahui besarnya variasi variabel independen dalam menerangkan variabel dependen. Hasil uji koefisien determinasi adalah sebagai berikut:

**Tabel 4.18**  
**Hasil Uji Koefisien Determinasi**  
**Model Summary<sup>b</sup>**

Model	R	R Square	Adjusted R Square	Std. Error of the Estimate
1	.602 <sup>a</sup>	.362	.345	3.010

a. Predictors: (Constant), Religiusitas, Citra Perusahaan

b. Dependent Variable: Minat Pembiayaan Musyarakah

Sumber: Hasil Output SPP 16.0, 2019

Berdasarkan tabel diatas, didapat nilai *Adjusted R square* = 0,345= 34,5% , artinya variabel  $X_1$  dan  $X_2$  mempengaruhi  $Y$  sebesar 34,5% dan sisanya sebesar 65,5% dipengaruhi oleh variabel lain yang tidak dijelaskan dalam penelitian ini.