

BAB IV

HASIL PENELITIAN

A. Deskripsi Obyek Penelitian

1. Sejarah Singkat Perkembangan BRISyariah

Berawal dari akuisisi PT. Bank Rakyat Indonesia (Persero), Tbk., terhadap Bank Jasa Arta pada 19 Desember 2007 dan setelah mendapatkan izin dari Bank Indonesia pada 16 Oktober 2008 melalui suratnya o.10/67/KEP.GBI/DpG/2008, maka pada tanggal 17 November 2008 PT. Bank BRISyariah secara resmi beroperasi. BRISyariah melihat potensi besar pada segmen perbankan syariah. Dengan niat untuk menghadirkan bisnis keuangan yang berlandaskan pada prinsip-prinsip luhur perbankan syariah. Bank.

Untuk semakin memperkuat citranya dimata seluruh pemangku kepentingan, sejak tahun 2016 BRISyariah kembali mencatatkan sejarah penting dalam perjalanan bisnisnya. Proses *rebranding* logo dilakukan, untuk menumbuhkan *brand equity* BRI Syariah semakin kuat seiring diraihnya predikat sebagai bank syariah keempat terbesar berdasarkan jumlah asetnya. Menunjuk surat No. S. B.24-MDR/11-2016 tanggal 14 November 2016 yang diajukan BRISyariah perihal Penyampaian Perubahan Logo PT Bank BRISyariah dan surat No. S. B.225-PDR/12-2016, tanggal 28 Desember 2016, Otoritas Jasa Keuangan telah menerie3ma dan mencatat perubahan tersebut melalui Surat Nomor S-35/PB. 132/2017.

Sesuai yang diamanatkan dalam Surat Otoritas Jasa Keuangan tersebut, BRI Syariah telah menyampaikan laporan perubahan tersebut secara rutin, melakukan sosialisasi, termasuk melakukan penyesuaian terhadap berbagai hal yang diperlukan untuk memastikan bahwa seluruh potensi risiko yang timbul dari perubahan logo tersebut telah dimitigasi secara memadai. Logo BRI Syariah ini bermakna bahwa BRI Syariah merupakan bagian yang tidak terpisahkan dari perusahaan induknya yaitu BRI sebagai bank terbaik di Indonesia.

PT. Bank BRI Syariah kini memiliki 57 Kantor Cabang (KC), 215 Kantor Cabang Pembantu (KCP), 10 Kantor Kas (KK), 12 Unit Usaha Syariah, 2209 Kantor Layanan Syariah. BRI Syariah memiliki jaringan E-Channel yaitu 387 EDC, 25 Mobil ATM, 539 ATM, 522 Laku Pandai.

Dari sisi kinerja keuangan per Desember 2019, total pembiayaan Rp. 27,38 triliun (25,29%), total dana pihak ketiga Rp. 34,12 triliun (18,23%), total asset Rp 43,12 triliun (13,87%), dan laba operasi sebelum pencadangan Rp. 972,18 miliar (25,16%).

2. Visi

Menjadi bank ritel modern terkemuka dengan ragam layanan finansial sesuai kebutuhan nasabah dengan jangkauan termudah untuk kehidupan lebih bermakna.

3. Misi

- a. Memahami keragaman individu dan mengakomodasi beragam kebutuhan finansial nasabah.

- b. Menyediakan produk dan layanan yang mengedepankan etika sesuai dengan prinsip-prinsip syariah.
- c. Menyediakan akses ternyaman melalui berbagai sarana kapan pun dan di mana pun.
- d. Memungkinkan setiap individu untuk meningkatkan kualitas hidup dan menghadirkan ketenteraman pikiran.

4. Budaya Kerja BRI Syariah

Beberapa budaya kerja di BRI Syariah, yaitu

- a. Profesional adalah Kesungguhan dalam melakukan tugas sesuai dengan standar teknis dan etika yang telah ditentukan.
- b. Antusias, Semangat atau dorongan untuk berperan aktif dan mendalam pada setiap aktivitas kerja.
- c. Tawakkal, Optimisme yang diawali dengan doa yang sungguh-sungguh, dimanifestasikan dengan upaya yang sungguh-sungguh serta diakhiri dengan keikhlasan atas hasil yang dicapai.
- d. Penghargaan terhadap SDM, Menempatkan dan menghargai karyawan sebagai modal utama Perusahaan dengan menjalankan upaya-upaya yang optimal mulai dari perencanaan, perekrutan, pengembangan dan pemberdayaan SDM yang berkualitas serta memperlakukannya baik sebagai individu maupun kelompok berdasarkan azas saling percaya, terbuka, adil dan menghargai.
- e. Integritas, Kesesuaian antara kata dan perbuatan dalam menerapkan etika kerja, nilai-nilai, kebijakan dan peraturan organisasi secara

konsisten sehingga dapat dipercaya dan senantiasa memegang teguh etika profesi dan bisnis, meskipun dalam keadaan yang sulit untuk melakukannya.

- f. Berorientasi Bisnis, Tanggap terhadap perubahan dan peluang, selalu berpikir dan berbuat untuk menghasilkan nilai tambah dalam pekerjaannya.
- g. Kepuasan Pelanggan, Memiliki kesadaran, sikap serta tindakan yang bertujuan memuaskan pelanggan eksternal dan internal di lingkungan Perusahaan.

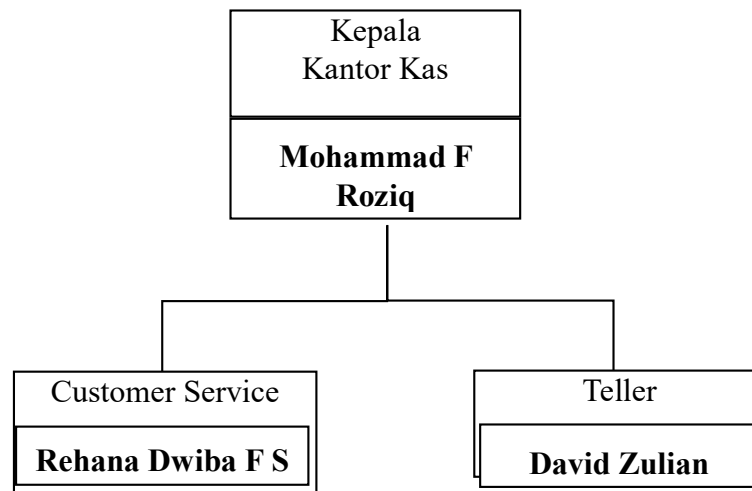
5. Data Kelembagaan

Pengelolaan Bank BRI Syariah dikelola secara profesional dengan menerapkan manajemen yang tercatat, terbaca, tertib, dan dapat dipertanggungjawabkan. Dalam aspek pengelolaan ini dapat terlihat jelas dari struktur organisasi, pembagian tugas dan wewenang.

Nama Lembaga : Bank BRI Syariah KK Kediri Tulungagung
Alamat : Jl. Hasanuddin, Ruko Panglima Sudirman Trade
Center A1, Tulungagung.
Telepon : 0355-332692
Fax : -
e-mail : -

6. Struktur Organisasi BRI Syariah KK Kediri Tulungagung

Gambar 4.1
Struktur Organisasi BRI Syariah KK Kediri Tulungagung



7. Produk Dana dan Jasa Operasional BRI Syariah KK Kediri Tulungagung

a. Produk Pendanaan

1) Tabungan Faedah BRI Syariah iB

tabungan dengan akad wadi'ah, dengan beragam faedah memberikan kemudahan bagi nasabah untuk bertransaksi keuangan.

2) Tabungan Faedah Haji BRI Syariah iB

Tabungan simpanan menggunakan akad mudharaah mutlaqah sesuai prinsip syariah, khusus bagi calon haji yang bertujuan untuk memenuhi kebutuhan pembayaran Biaya Perjalanan Ibadah Haji (BPIH).

3) Tabungan Faedah Impian BRI Syariah iB

Tabungan ini menggunakan akad mudharabah mutlaqah dengan prinsip bagi hasil yang dirancang memakai mekanisme setoran ritin perbulan melalui Tabungan Faedah BRISyariah iB rekening induk.

4) Tabunganku BRI Syariah iB

Tabungan untuk perorangan menggunakan akad wadi'ah dengan persyaratan mudah dan ringan yang diterbitkan secara bersama-sama oleh Bank Indonesia guna untuk kesejahteraan masyarakat

5) Tabungan Faedah Simpanan Pelajar iB

Tabungan yang diperuntukkan bagi siswa yang diterbitkan secara nasional, dengan syarat yang mudah bertujuan untuk mendorong menabung sejak dini.

6) Giro Faedah BRI Syariah iB

Produk ini ada 2 bagian yakni segmen regular yang diperuntukkan bagi nasabah perorangan dalam akad wadi'ah maupun mudharabah mutlaqah.

7) Deposito BRI Syariah iB

Investasi berjangka waktu tertentu dalam mata uang rupiah yang dikelola berdasarkan prinsip mudharabah mutlaqah.

b. Jasa Operasional

1) Kartu ATM

2) iBank

3) SMS Banking

- 4) BRIS Online
- 5) Cash Management System (CMS)

B. Deskripsi Data

Dalam penelitian ini pihak yang menjadi responden adalah nasabah Bank BRI Syariah KK Tulungagung. Teknik pengambilan sampel menggunakan *random sampling* yaitu cara pengambilan sampel secara acak tanpa memperhatikan strata dalam populasi itu. Penggambaran mengenai responden yang meliputi umur, jenis kelamin, pendidikan terakhir, pekerjaan, lama menjadi nasabah dapat dilihat melalui table-tabel yang disajikan sebagai berikut:

1. Jenis kelamin

Jumlah responden dalam penelitian ini adalah 100 nasabah. Berikut ini merupakan data responden yang telah menjawab kuisisioner berdasarkan atas jenis kelamin.

Tabel 4.1
Jenis kelamin responden

Jenis Kelamin	Jumlah	Presentase (%)
Laki-laki	40	40%
Perempuan	60	60%
Jumlah	100	100%

Sumber: Data Primer Diolah

Berdasarkan data di atas dapat diketahui bahwa responden jenis kelamin laki-laki sebanyak 40 dengan presentase sebesar 40% dan

responden jenis kelamin perempuan sebanyak 60 dengan presentase sebesar 60%. Maka dapat disimpulkan bahwa responden jenis kelamin perempuan lebih banyak daripada responden jenis kelamin laki-laki.

2. Usia

Data mengenai usia responden nasabah BRISyariah Tulungagung dapat dilihat dari hasil pengelompokan responden sebagai berikut:

Tabel 4.2
Usia Responden

Usia	Jumlah	Persentase
<20 tahun	3	3%
20-30 tahun	42	42%
31-40 tahun	28	28%
41-50 tahun	15	15%
>50 tahun	12	12%
Total	100	100%

Sumber: Data Primer Diolah

Dari data diatas, peneliti menemukan beberapa responden dengan usia <20 tahun sebanyak 3 responden atau 3%, usia 20-30 tahun sebanyak 42 responden atau 42%, usia 31-40 tahun sebanyak 28 responden atau 28%, usia 41-50 tahun sebanyak 15 responden atau 15%, dan sisanya untuk responden usia 50 tahun keatas sebanyak 12 responden atau 12%.

3. Pendidikan terakhir

Data mengenai Pendidikan Terakhir responden nasabah BRISyariah KK Kediri Tulungagung yang diambil sebagai responden adalah sebagai berikut:

Tabel 4.3
Pendidikan Terakhir Responden

Pendidikan terakhir	Jumlah	Persentase
S1	14	14%
SMA/SMK/MAN	78	78%
SMP/MTS	4	4%
SD	1	1%
Lainnya	3	3%
Total	100	100%

Sumber: Data Primer Diolah

Dari data diatas, peneliti menemukan beberapa responden dengan pendidikan terakhir S1 sebanyak 14 responden atau 14%, SMA sebanyak 78 responden atau 78%, SMP sebanyak 4 responden atau 4%, dan SD sebanyak 1 responden atau 1%.Jenis pekerjaan responden.

4. Pekerjaan

Data mengenai Pekerjaan responden nasabah BRISyariah KK Kediri Tulungagung yang diambil sebagai responden adalah sebagai berikut:

Tabel 4.4
Pekerjaan Responden

Pekerjaan	Jumlah	Persentase
PNS	3	3%
Wiraswasta	28	28%
Pelajar/Mahasiswa	29	29%
Ibu Rumah Tangga	20	20%
Lainnya	20	20%
Total	100	100%

Sumber:Data Primer Diolah

Dari data diatas, peneliti menemukan responden dengan pekerjaan sebagai PNS sebanyak 3 responden atau 3%, Wiraswasta sebanyak 28 responden atau 28%, Pelajar/mahasiswa sebanyak 29 responden atau 29%, Ibu Rumah Tangga sebanyak 20 responden atau 20% dan untuk pekerjaan lainnya sebanyak 20 responden atau 20%.

5. Lama menjadi nasabah

Adapun data mengenai Pekerjaan responden nasabah BRISyariah KK Kediri Tulungagung yang diambil sebagai responden adalah sebagai berikut:

Tabel 4.5
Lama Menjadi Nasabah

Lama Menjadi nasabah	Jumlah	Persentase
<1 tahun	70	70%
1-2 tahun	9	9%
2-3 tahun	5	5%
>3 tahun	16	16%
Total	100	100%

Sumber: Data Primer Diolah

Dari data diatas, peneliti menemukan responden dengan lama menjadi anggota < 1 tahun sebanyak 70 responden atau 70%, 1-2 tahun sebanyak 9 responden atau 9%, 2-3 tahun sebanyak 5 responden atau 5%, dan >3 tahun sebanyak 16 responden atau 16%.

C. Analisis Data

1. Deskripsi Variabel

Deskripsi variabel menjelaskan secara deskriptif mengenai variabel bebas dan variabel terikat. Berikut penjelasan secara deskriptif tanggapan responden yang terkait variabel penelitian yaitu kualitas produk, promosi, dan pengetahuan nasabah terhadap keputusan menabung dengan akad wadi'ah.

a. Deskripsi Responden Variabel Kualitas Produk (X_1)

1) Indikator Kualitas Produk/*Performance* ($X_{1.1}$)

Tabel 4.6
Hasil Kuisisioner Pernyataan ($X_{1.1.1}$)

Item pertanyaan	keterangan	skala	F	%	Skala x F
Pihak bank memberikan sistem operasionalnya yang membuat saya mudah dalam memahami	STS	1	0	0%	0
	TS	2	1	1%	2
	N	3	6	6%	18
	S	4	20	20%	80
	SS	5	73	73%	365
Total			100	100%	465
Nilai Mean (Rata-rata)					4,65
Nilai Minimum					2
Nilai Maximum					5
Standar Deviasi					0,641

Sumber: Data primer diolah dari SPSS 16.0

Analisis:

Dari data tabel diatas menunjukkan respon 100 terhadap variabel diatas adalah yang menjawab tidak setuju 1%, netral 6%, setuju 20%, dan sangat setuju 73%. Serta dapat diketahui rata-rata 4,65, nilai minimum 2, nilai maximum 5, dan standar deviasi 0,641.

Tabel 4.7

Hasil Kuisisioner Pernyataan (X_{1.1.2})

Item pertanyaan	keterangan	skala	F	%	Skala x F
Pihak bank memberikan ruang yang baik bagi saya untuk menabung dengan akad wadi'ah	STS	1	0	0%	0
	TS	2	2	2%	4
	N	3	11	11%	33
	S	4	56	56%	224
	SS	5	31	31%	155
Total			100	100%	416
Nilai Mean (Rata-rata)					4,16
Nilai Minimum					2
Nilai Maximum					5
Standar Deviasi					0,692

Sumber: Data primer diolah dari SPSS 16.0

Analisis:

Dari data tabel diatas menunjukkan respon 100 terhadap variabel diatas adalah yang menjawab tidak setuju 2%, netral 11%, setuju 56%, dan sangat setuju 31%. Serta nilai rata-rata 4,16, nilai minimum 2, nilai maximum 5, dan standar deviasi 0,692

2) Indikator Keistimewahan Tambahan /Features (X_{1.2})

Tabel 4.8
Hasil Kuisisioner Pernyataan (X_{1.2.1})

Item pertanyaan	keterangan	skala	F	%	Skala x F
Pihak bank memberikan persyaratan yang saya mudah untuk menabung dengan akad wadi'ah	STS	1	0	0%	0
	TS	2	0	0%	0
	N	3	10	10%	30
	S	4	47	47%	188
	SS	5	43	43%	215
Total			100	100%	433
Nilai Mean (Rata-rata)					4,33
Nilai Minimum					3
Nilai Maximum					5
Standar Deviasi					0,652

Sumber: Data primer diolah dari SPSS 16.0

Analisis:

Dari data tabel diatas menunjukkan respon 100 terhadap variabel diatas adalah yang menjawab netral 30%, setuju 47%, dan sangat setuju 43%. Serta nilai rata-rata 4,33, nilai minimum 3, nilai maximum 5, dan standar deviasi 0,652

Tabel 4.9
Hasil Kuisisioner Pernyataan (X_{1.2.2})

Item pertanyaan	keterangan	skala	F	%	Skala x F
Pihak bank memberikan prosedur yang saya mudah mengerti	STS	1	0	0%	0
	TS	2	1	1%	2
	N	3	7	7%	21
	S	4	41	41%	164
	SS	5	51	51%	255
Total			100	100%	442
Nilai Mean (Rata-rata)					4,42
Nilai Minimum					2
Nilai Maximum					5
Standar Deviasi					0,669

Sumber: Data primer diolah dari SPSS 16.0

Analisis:

Dari data tabel diatas menunjukkan respon 100 terhadap variabel diatas adalah yang menjawab tidak setuju 1%, netral 21%, setuju 41%, dan sangat setuju 51%. Serta nilai rata-rata 4,42, nilai minimum 2, nilai maximum 5, dan standar deviasi 0,669.

3) Indikator Kehandalan/*reability* (X_{1.3})

Tabel 4.10
Hasil Kuisisioner Pernyataan (X_{1.3.1})

Item pertanyaan	keterangan	skala	F	%	Skala x F
Menabung dengan akad wadi'ah membantu saya dalam kebutuhan	STS	1	1	1%	1
	TS	2	6	6%	12
	N	3	17	17%	51
	S	4	62	62%	248

	SS	5	14	14%	70
Total			100	100%	382
Nilai Mean (Rata-rata)					3,82
Nilai Minimum					1
Nilai Maximum					5
Standar Deviasi					0,783

Sumber: Data primer diolah dari SPSS 16.0

Analisis:

Dari data tabel diatas menunjukkan respon 100 terhadap variabel diatas adalah yang menjawab sangat tidak setuju 1%, tidak setuju 6%, netral 17%, setuju 62%, dan sangat setuju 14%. Serta nilai rata-rata 3,82, nilai minimum 1, nilai maximum 5, dan standar deviasi 0,783.

Tabel 4.11

Hasil Kuisisioner Pernyataan (X_{1.3.2})

Item pertanyaan	keterangan	skala	F	%	Skala x F
Saya terdorong untuk menabung dengan akad wadi'ah	STS	1	0	0%	0
	TS	2	2	2%	4
	N	3	5	5%	15
	S	4	61	61%	244
	SS	5	32	32%	160
Total			100	100%	423
Nilai Mean (Rata-rata)					4,23
Nilai Minimum					2
Nilai Maximum					5
Standar Deviasi					0,633

Sumber: Data primer diolah dari SPSS 16.0

Analisis:

Dari data tabel diatas menunjukkan respon 100 terhadap variabel diatas adalah yang menjawab tidak setuju 2%, netral 5%, setuju 61%, dan sangat setuju 32%. Serta nilai rata-rata 4,23, nilai minimum 2, nilai maximum 5, dan standar deviasi 0,633.

4) Indikator Daya Tahan /*durability* (X_{1.4})

Tabel 4.12
Hasil Kuisisioner Pernyataan (X_{1.4.1})

Item pertanyaan	keterangan	skala	F	%	Skala x F
Saya tertarik untuk menabung dengan akad wadi'ah	STS	1	0	0%	0
	TS	2	2	2%	4
	N	3	10	10%	30
	S	4	41	41%	164
	SS	5	47	47%	235
Total			100	100%	433
Nilai Mean (Rata-rata)					4,33
Nilai Minimum					2
Nilai Maximum					5
Standar Deviasi					0,739

Sumber: Data primer diolah dari SPSS 16.0

Analisis:

Dari data tabel diatas menunjukkan respon 100 terhadap variabel diatas adalah yang menjawab tidak setuju 2%, netral 10%,

setuju 41%, dan sangat setuju 47%. Serta nilai rata-rata 4,33, nilai minimum 2, nilai maximum 5, dan standar deviasi 0,739.

Tabel 4.13
Hasil Kuisisioner Pernyataan (X_{1.4.2})

Item pertanyaan	keterangan	skala	F	%	Skala x F
Saya menabung dengan akad wadi'ah karena sesuai syariat	STS	1	0	0%	0
	TS	2	0	0%	0
	N	3	14	14%	42
	S	4	45	45%	180
	SS	5	41	41%	205
Total			100	100%	427
Nilai Mean (Rata-rata)					4,27
Nilai Minimum					3
Nilai Maximum					5
Standar Deviasi					0,694

Sumber: Data primer diolah dari SPSS 16.0

Analisis:

Dari data tabel diatas menunjukkan respon 100 terhadap variabel diatas adalah yang menjawab netral 14%, setuju 45%, dan sangat setuju 41%. Serta nilai rata-rata 4,27, nilai minimum 3, nilai maximum 5, dan standar deviasi 0,694.

5) Indiktator Kemampuan Pelayanan /*serviceability* ($X_{1.5}$)

Tabel 4.14
Hasil Kuisisioner Pernyataan ($X_{1.5.1}$)

Item pertanyaan	keterangan	skala	F	%	Skala x F
Pelayanan yang diberikan pihak bank sangat baik	STS	1	0	0%	0
	TS	2	1	1%	2
	N	3	9	9%	27
	S	4	74	74%	296
	SS	5	16	16%	80
Total			100	100%	405
Nilai Mean (Rata-rata)					4,05
Nilai Minimum					2
Nilai Maximum					5
Standar Deviasi					0,538

Sumber: Data primer diolah dari SPSS 16.0

Analisis:

Dari data tabel diatas menunjukkan respon 100 terhadap variabel diatas adalah yang menjawab tidak setuju 1%, netral 9%, setuju 74%, dan sangat setuju 16%. Serta nilai rata-rata 4,05, nilai minimum 2, nilai maximum 5, dan standar deviasi 0,538.

Tabel 4.15
Hasil Kuisisioner Pernyataan (X_{1.5.2})

Item pertanyaan	keterangan	skala	F	%	Skala x F
Saya dapat menabung ke bank tanpa ada hambatan di bagian teller	STS	1	0	0%	0
	TS	2	0	0%	0
	N	3	43	43%	129
	S	4	52	52%	208
	SS	5	5	5%	25
Total			100	100%	362
Nilai Mean (Rata-rata)					3,62
Nilai Minimum					3
Nilai Maximum					5
Standar Deviasi					0,582

Sumber: Data primer diolah dari SPSS 16.0

Analisis:

Dari data tabel diatas menunjukkan respon 100 terhadap variabel diatas adalah yang menjawab netral 43%, setuju 52%, dan sangat setuju 5%. Serta nilai rata-rata 3,62, nilai minimum 3, nilai maximum 5, dan standar deviasi 0,582.

6) Indikator Estetika ($X_{1.6}$)

Tabel 4.16
Hasil Kuisisioner Pernyataan ($X_{1.6.1}$)

Item pertanyaan	keterangan	skala	F	%	Skala x F
Saa difasilitasi kartu ATM pada pihak bank BRISyariah Tulungagung	STS	1	0	0%	0
	TS	2	0	0%	0
	N	3	18	18%	54
	S	4	42	42%	168
	SS	5	40	40%	200
Total			100	100%	422
Nilai Mean (Rata-rata)					4,22
Nilai Minimum					3
Nilai Maximum					5
Standar Deviasi					0,732

Sumber: Data primer diolah dari SPSS 16.0

Analisis:

Dari data tabel diatas menunjukkan respon 100 terhadap variabel diatas adalah yang menjawab netral 18%, setuju 42%, dan sangat setuju 40%. Serta nilai rata-rata 4,22, nilai minimum 3, nilai maximum 5, dan standar deviasi 0,732.

Tabel 4.17
Hasil Kuisisioner Pernyataan (X_{1.6.2})

Item pertanyaan	keterangan	skala	F	%	Skala x F
Kartu ATM mempermudah saya dalam transaksi	STS	1	0	0%	0
	TS	2	4	4%	8
	N	3	39	39%	117
	S	4	12	12%	48
	SS	5	45	45%	225
Total			100	100%	398
Nilai Mean (Rata-rata)					3,98
Nilai Minimum					2
Nilai Maximum					5
Standar Deviasi					1

Sumber: Data primer diolah dari SPSS 16.0

Analisis:

Dari data tabel diatas menunjukkan respon 100 terhadap variabel diatas adalah yang menjawab tidak setuju 8%, netral 39%, setuju 12%, dan sangat setuju 45%. Serta nilai rata-rata 3,98, nilai minimum 2, nilai maximum 5, dan standar deviasi 1.

b. Rangkuman Deskripsi Variabel Kualitas Produk

Tabel 4.18
Tanggapan Responden Terhadap variabel Kualitas Produk
(X₁)

No.	Butir	Tanggapan Responden										Persentase
		STS		TS		N		S		SS		
		F	%	F	%	F	%	F	%	F	%	
1	P1	0	0%	1	1%	6	6%	20	20%	73	73%	100 (100%)
2	P2	0	0%	2	2%	11	11%	56	56%	31	31%	100 (100%)
3	P3	0	0%	0	0%	10	10%	47	47%	43	43%	100 (100%)
4	P4	0	0%	1	1%	7	7%	41	41%	51	51%	100 (100%)
5	P5	1	1%	6	6%	17	17%	62	62%	14	14%	100 (100%)
6	P6	0	0%	2	2%	5	5%	61	61%	32	32%	100 (100%)
7	P7	0	0%	2	2%	10	10%	41	41%	47	47%	100 (100%)
8	P8	0	0%	0	0%	14	14%	45	45%	41	41%	100 (100%)
9	P9	0	0%	1	1%	9	9%	74	74%	16	16%	100 (100%)
10	P10	0	0%	0	0%	43	43%	52	52%	5	5%	100 (100%)
11	P11	0	0%	0	0%	18	18%	42	42%	40	40%	100 (100%)
12	P12	0	0%	4	4%	39	39%	12	12%	45	45%	100 (100%)

Sumber: Data primer diolah dari SPSS 16.0

Berdasarkan pada tabel 4.18 diatas maka dapat disimpulkan bahwa jawaban responden terhadap variabel kualitas produk menunjukkan sebagian besar responden memberikan tanggapan setuju terbanyak pada pernyataan “Pelayanan yang diberikan pihak bank sangat baik” (P9) dengan Presentase sebesar 74%. Hal ini menunjukkan bahwa anggota memiliki tanggapan yang baik

mengenai kualitas produk yang dibentuk oleh BRISyariah KK Kediri Tulungagung.

c. Deskripsi Responden Variabel Promosi (X₂)

a) Indikator Periklanan (X_{2.1})

Tabel 4.19
Hasil Kuisisioner Pernyataan (X_{2.1.1})

Item pertanyaan	keterangan	skala	F	%	Skala x F
Dengan adanya iklan mempermudah saya mengetahui inforasi	STS	1	0	0%	0
	TS	2	1	1%	2
	N	3	15	15%	45
	S	4	56	56%	224
	SS	5	28	28%	140
Total			100	100%	411
Nilai Mean (Rata-rata)					4,11
Nilai Minimum					2
Nilai Maximum					5
Standar Deviasi					0,68

Sumber: Data primer diolah dari SPSS 16.0

Analisis:

Dari data tabel diatas menunjukkan respon 100 terhadap variabel diatas adalah yang menjawab tidak setuju 1%, netral 15%, setuju 56%, dan sangat setuju 28%. Serta nilai rata-rata 4,11, nilai minimum 2, nilai maximum 5, dan standar deviasi 0,68.

Tabel 4.20
Hasil Kuisisioner Pernyataan (X_{2.1.2})

Item pertanyaan	keterangan	skala	F	%	Skala x F
Saya tahu tabungan wadi'ah dari media elektronik	STS	1	3	3%	3
	TS	2	12	12%	24
	N	3	13	13%	39
	S	4	57	57%	228
	SS	5	15	15%	75
Total			100	100%	369
Nilai Mean (Rata-rata)					3,69
Nilai Minimum					1
Nilai Maximum					5
Standar Deviasi					0,971

Sumber: Data primer diolah dari SPSS 16.0

Analisis:

Dari data tabel diatas menunjukkan respon 100 terhadap variabel diatas adalah yang menjawab sangat tidak setuju 3%, tidak setuju 12%, netral 13%, setuju 57%, dan sangat setuju 15%. Serta nilai rata-rata 3,69, nilai minimum 1, nilai maximum 4, dan standar deviasi 0,971.

b) Indikator Promosi Penjualan (X_{2.2})

Tabel 4.21
Hasil Kuisisioner Pernyataan (X_{2.2.1})

Item pertanyaan	keterangan	skala	F	%	Skala x F
Mempermudah saya dalam mengenal dan menabung dengan akad wadi'ah	STS	1	0	0%	0
	TS	2	2	2%	4
	N	3	14	14%	42
	S	4	57	57%	228
	SS	5	27	27%	135
Total			100	100%	409
Nilai Mean (Rata-rata)					4,09
Nilai Minimum					2
Nilai Maximum					5
Standar Deviasi					0,697

Sumber: Data primer diolah dari SPSS 16.0

Analisis:

Dari data tabel diatas menunjukkan respon 100 terhadap variabel diatas adalah yang menjawab tidak setuju 2%, netral 14%, setuju 57%, dan sangat setuju 27%. Serta nilai rata-rata 4,09, nilai minimum 2, nilai maximum 4, dan standar deviasi 0,697.

Tabel 4.22
Hasil Kuisisioner Pernyataan (X_{2.2.2})

Item pertanyaan	keterangan	skala	F	%	Skala x F
Mempermudah saya dalam mengenal dan menabung dengan akad wadi'ah	STS	1	0	0%	0
	TS	2	1	1%	2
	N	3	13	13%	39
	S	4	63	63%	252
	SS	5	23	23%	115
Total			100	100%	408
Nilai Mean (Rata-rata)					4,08
Nilai Minimum					2
Nilai Maximum					5
Standar Deviasi					0,630

Sumber: Data primer diolah dari SPSS 16.0

Analisis:

Dari data tabel diatas menunjukkan respon 100 terhadap variabel diatas adalah yang menjawab tidak setuju 1%, netral 13%, setuju 63%, dan sangat setuju 23%. Serta nilai rata-rata 4,08, nilai minimum 2, nilai maximum 5, dan standar deviasi 0,630.

c) Indikator Publisitas (X_{2.3})

Tabel 4.23
Hasil Kuisisioner Pernyataan (X_{2.3.1})

Item pertanyaan	keterangan	skala	F	%	Skala x F
Salah satu karyawan bank BRISyariah Tulungagung memberikan saya brosur terkait menabung dengan akad wadi'ah	STS	1	0	0%	0
	TS	2	0	0%	0
	N	3	17	17%	51
	S	4	56	56%	224
	SS	5	27	27%	135

Total		100	100%	410
Nilai Mean (Rata-rata)				4,10
Nilai Minimum				3
Nilai Maximum				5
Standar Deviasi				0,659

Sumber: Data primer diolah dari SPSS 16.0

Analisis:

Dari data tabel diatas menunjukkan respon 100 terhadap variabel diatas adalah yang menjawab netral 17%, setuju 56%, dan sangat setuju 27%. Serta nilai rata-rata 4,10, nilai minimum 3. Nilai maximum 5, dan standar deviasi 0,659.

Tabel 4.24

Hasil Kuisisioner Pernyataan (X_{2.3.2})

Item pertanyaan	keterangan	skala	F	%	Skala x F
Salah satu karyawan mendatangi saya untuk mengenalkan tabungan akad wadi'ah	STS	1	0	0%	0
	TS	2	1	1%	2
	N	3	35	35%	105
	S	4	49	49%	196
	SS	5	15	15%	75
Total			100	100%	378
Nilai Mean (Rata-rata)					3,78
Nilai Minimum					2
Nilai Maximum					5
Standar Deviasi					0,704

Sumber: Data primer diolah dari SPSS 16.0

Analisis:

Dari data tabel diatas menunjukkan respon 100 terhadap variabel diatas adalah yang menjawab tidak setuju 1%, netral 35%, setuju 49%, dan sangat setuju 15%. Serta nilai rata-rata 3,78, nilai minimum 2, nilai maximum 5, dan standar deviasi 0,704.

d. Rangkuman Deskripsi Variabel Promosi

Tabel 4.25

Tanggapan Responden Terhadap Variabel Promosi (X₂)

No.	Butir	Tanggapan Responden										Persentase
		STS		TS		N		S		SS		
		F	%	F	%	F	%	F	%	F	%	
1	P1	0	0%	1	1%	15	15%	56	56%	28	28%	100 (100%)
2	P2	3	3%	12	12%	13	13%	57	57%	15	15%	100 (100%)
3	P3	0	0%	2	2%	14	14%	57	57%	27	27%	100 (100%)
4	P4	0	0%	1	1%	13	13%	63	63%	23	23%	100 (100%)
5	P5	0	0%	0	0%	17	17%	56	56%	27	27%	100 (100%)
6	P6	0	0%	1	1%	35	35%	49	49%	15	15%	100 (100%)

Berdasarkan pada tabel 4.24 diatas maka dapat disimpulkan bahwa jawaban responden terhadap variabel promosi menunjukkan sebagian besar responden memberikan tanggapan setuju terbanyak pada pernyataan “Adanya promosi penjualan membuat saya tertarik untuk menabung” (P4) dengan Presentase sebesar 63%. Hal ini menunjukkan bahwa anggota memiliki tanggapan yang baik mengenai promosi yang dibentuk oleh BRISyariah KK Kediri Tulungagung.

e. Deskripsi Responden Variabel Pengetahuan Nasabah (X₃)

1) Indikator Pengetahuan Produk (X_{3.1})

Tabel 4.26
Hasil Kuisisioner Pernyataan (X_{3.1.1})

Item pertanyaan	keterangan	skala	F	%	Skala x F
Saya mengetahui tabungan akad wadi'ah	STS	1	0	0%	0
	TS	2	0	0%	0
	N	3	6	6%	18
	S	4	46	46%	184
	SS	5	48	48%	240
Total			100	100%	442
Nilai Mean (Rata-rata)					4,42
Nilai Minimum					3
Nilai Maximum					5
Standar Deviasi					0,606

Sumber: Data primer diolah dari SPSS 16.0

Analisis:

Dari data tabel diatas menunjukkan respon 100 terhadap variabel diatas adalah yang menjawab netral 6%, setuju 46%, dan sangat setuju 48%. Serta nilai rata-rata 4,42, nilai minimum 3, nilai maximum 5, dan standar deviasi 0,606.

Tabel 4.27
Hasil Kuisisioner Pernyataan (X_{3.1.2})

Item pertanyaan	keterangan	skala	F	%	Skala x F
Saya mengetahui sistem akad wadi'ah	STS	1	0	0%	0
	TS	2	0	0%	0
	N	3	7	7%	21
	S	4	48	48%	192
	SS	5	45	45%	225
Total			100	100%	438
Nilai Mean (Rata-rata)					4,38
Nilai Minimum					3
Nilai Maximum					5
Standar Deviasi					0,615

Sumber: Data primer diolah dari SPSS 16.0

Analisis:

Dari data tabel diatas menunjukkan respon 100 terhadap variabel diatas adalah yang menjawab netral 7%, setuju 48%, dan sangat setuju 45%. Serta nilai rata-rata 4,38, nilai minimum 3, nilai maximum 5, dan standar deviasi 0,615.

2) Indikator Pengetahuan Pembelian (X_{3.2})

Tabel 4.28
Hasil Kuisisioner Pernyataan (X_{3.2.1})

Item pertanyaan	Keterangan	skala	F	%	Skala x F
Saya mengetahui lokasi BRISyariah Tulungagung	STS	1	0	0%	0
	TS	2	0	0%	0
	N	3	4	4%	12
	S	4	57	57%	228

	SS	5	39	39%	195
Total			100	100%	435
Nilai Mean (Rata-rata)					4,35
Nilai Minimum					3
Nilai Maximum					5
Standar Deviasi					0,557

Sumber: Data primer diolah dari SPSS 16.0

Analisis:

Dari data tabel diatas menunjukkan respon 100 terhadap variabel diatas adalah yang menjawab netral 4%, setuju 57%, dan sangat setuju 39%. Serta nilai rata-rata 4,35, nilai minimum 3, nilai maximum 5, dan standar deviasi 0,557.

Tabel 4.29

Hasil Kuisisioner Pernyataan (X_{3.2.2})

Item pertanyaan	keterangan	skala	F	%	Skala x F
Saya mengetahui kapan waktu menabung	STS	1	0	0%	0
	TS	2	0	0%	0
	N	3	4	4%	12
	S	4	62	62%	248
	SS	5	34	34%	170
Total			100	100%	430
Nilai Mean (Rata-rata)					4,30
Nilai Minimum					3
Nilai Maximum					5
Standar Deviasi					0,541

Sumber: Data primer diolah dari SPSS 16.0

Analisis:

Dari data tabel diatas menunjukkan respon 100 terhadap variabel diatas adalah yang menjawab netral 4%, setuju 62%, dan sangat setuju 34%. Serta nilai rata-rata 4,30, nilai minimum 3, nilai maximum 5, dan standar deviasi 0,541.

3) Indikator Pengetahuan Nasabah (X_{3.3})

Tabel 4.30
Hasil Kuisisioner Pernyataan (X_{3.3.1})

Item pertanyaan	keterangan	skala	F	%	Skala x F
Saya mengetahui bahwa akad wadi'ah itu titipan	STS	1	0	0%	0
	TS	2	0	0%	0
	N	3	5	5%	15
	S	4	49	49%	196
	SS	5	46	46%	230
Total			100	100%	441
Nilai Mean (Rata-rata)					4,41
Nilai Minimum					3
Nilai Maximum					5
Standar Deviasi					0,587

Sumber: Data primer diolah dari SPSS 16.0

Analisis:

Dari data tabel diatas menunjukkan respon 100 terhadap variabel diatas adalah yang menjawab netral 5%, setuju 49%, dan

sangat setuju 46%. Serta nilai rata-rata 4,41, nilai minimum 3, nilai maximum 5, dan standar deviasi 0,587.

Tabel 4.31
Hasil Kuisisioner Pernyataan (X_{3.3.2})

Item pertanyaan	Keterangan	skala	F	%	Skala x F
Saya mengetahui bahwa tata cara menabung dengan akad wadi'ah itu tidak ada bagi hasil	STS	1	0	0%	0
	TS	2	0	0%	0
	N	3	5	5%	15
	S	4	59	59%	236
	SS	5	36	36%	180
Total			100	100%	431
Nilai Mean (Rata-rata)					4,31
Nilai Minimum					3
Nilai Maximum					5
Standar Deviasi					0,563

Sumber: Data primer diolah dari SPSS 16.0

Analisis:

Dari data tabel diatas menunjukkan respon 100 terhadap variabel diatas adalah yang menjawab netral 5%, setuju 59%, dan sangat setuju 36%. Serta nilai rata-rata 4,31, nilai minimum 3, nilai maximum 5, dan standar deviasi 0,563.

f. Rangkuman Responden Variabel Pengetahuan Nasabah (X₃)

Tabel 4.32

**Tanggapan Responden Terhadap Variabel Pengetahuan Nasabah
(X₃)**

No.	Butir	Tanggapan Responden										Persentase
		STS		TS		N		S		SS		
		F	%	F	%	F	%	F	%	F	%	
1	P1	0	0%	0	0%	6	6%	46	46%	48	48%	100 (100%)
2	P2	0	0%	0	0%	7	7%	48	48%	45	45%	100 (100%)
3	P3	0	0%	0	0%	4	4%	57	57%	39	39%	100 (100%)
4	P4	0	0%	0	0%	4	4%	62	62%	34	34%	100 (100%)
5	P5	0	0%	0	0%	5	5%	49	49%	46	46%	100 (100%)
6	P6	0	0%	0	0%	5	5%	59	59%	36	36%	100 (100%)

Berdasarkan pada tabel 4.31 diatas maka dapat disimpulkan bahwa jawaban responden terhadap variabel pengetahuan nasabah menunjukkan sebagian besar responden memberikan tanggapan setuju terbanyak pada pernyataan “Saya mengetahui kapan waktu menabung” (P4) dengan Presentase sebesar 62%. Hal ini menunjukkan bahwa anggota memiliki tanggapan yang baik mengenai pengetahuan nasabah yang dibentuk oleh BRISyariah KK Kediri Tulungagung.

g. Deskripsi Variabel Keputusan Menabung dengan Akad Wadi'ah

(Y)

1) Indikator Pengenalan Masalah (Y₁)

Tabel 4.33
Hasil Kuisisioner Pernyataan (Y_{1.1})

Item pertanyaan	keterangan	skala	F	%	Skala x F
Saya mengenal tabungan akad wadi'ah sudah lama sekali	STS	1	0	0%	0
	TS	2	2	2%	4
	N	3	12	12%	36
	S	4	57	57%	228
	SS	5	29	29%	145
Total			100	100%	413
Nilai Mean (Rata-rata)					4,13
Nilai Minimum					2
Nilai Maximum					5
Standar Deviasi					0,691

Sumber: Data primer diolah dari SPSS 16.0

Analisis:

Dari data tabel diatas menunjukkan respon 100 terhadap variabel diatas adalah yang menjawab tidak setuju 2%, netral 12%, setuju 57%, dan sangat setuju 29%. Serta nilai rata-rata 4,13, nilai minimum 2, nilai maximum 5, dan standar deviasi 0,691.

Tabel 4.34
Hasil Kuisisioner Pernyataan (Y_{1.2})

Item pertanyaan	Keterangan	skala	F	%	Skala x F
Saya mengenal tabungan akad wadi'ah masih baru-baru ini	STS	1	0	0%	0
	TS	2	1	1%	2
	N	3	24	24%	72
	S	4	55	55%	220
	SS	5	20	20%	100
Total			100	100%	394
Nilai Mean (Rata-rata)					3,94
Nilai Minimum					2
Nilai Maximum					5
Standar Deviasi					0,693

Sumber: Data primer diolah dari SPSS 16.0

Analisis:

Dari data tabel diatas menunjukkan respon 100 terhadap variabel diatas adalah yang menjawab tidak setuju 1%, netral 24%, setuju 55%, dan sangat setuju 20%. Serta nilai rata-rata 3,84, nilai minimum 2, nilai maximum 5, dan standar deviasi 0,693.

2) Indikator Pencarian Masalah (Y₂)

Tabel 4.35
Hasil Kuisisioner Pernyataan (Y_{2.1})

Item pertanyaan	keterangan	skala	F	%	Skala x F
Saya mencari sendiri informasi tentang menabung dengan akad wadi'ah	STS	1	0	0%	0
	TS	2	1	1%	2
	N	3	13	13%	39
	S	4	45	45%	180

	SS	5	41	41%	205
Total			100	100%	426
Nilai Mean (Rata-rata)					4,26
Nilai Minimum					2
Nilai Maximum					5
Standar Deviasi					0,719

Sumber: Data primer diolah dari SPSS 16.0

Analisis:

Dari data tabel diatas menunjukkan respon 100 terhadap variabel diatas adalah yang menjawab tidak setuju 1%, netral 13%, setuju 45%, dan sangat setuju 41%. Serta nilai rata-rata 4,26, nilai minimum 2, nilai maximum 5, dan standar deviasi 0,719.

Tabel 4.36

Hasil Kuisisioner Pernyataan (Y_{2.2})

Item pertanyaan	keterangan	skala	F	%	Skala x F
Saya mendapat informasi tentang menabung dengan akad wadi'ah dari teman	STS	1	0	0%	0
	TS	2	5	5%	10
	N	3	17	17%	51
	S	4	47	47%	188
	SS	5	31	31%	155
Total			100	100%	404
Nilai Mean (Rata-rata)					4,04
Nilai Minimum					2
Nilai Maximum					5
Standar Deviasi					0,827

Sumber: Data primer diolah dari SPSS 16.0

Analisis:

Dari data tabel diatas menunjukkan respon 100 terhadap variabel diatas adalah yang menjawab tidak setuju 10%, netral 17%, setuju 47%, dan sangat setuju 31%. Serta nilai rata-rata 4,04, nilai minimum 2, nilai maximum 5, dan standar deviasi 0,827.

3) Indikator Evaluasi Alternatif (Y₃)

Tabel 4.37
Hasil Kuisisioner Pernyataan (Y_{3.1})

Item pertanyaan	Keterangan	skala	F	%	Skala x F
menabung dengan akad wadi'ah satu-satunya yang saya pilih karena tanpa ada potongan perbulan	STS	1	0	0%	0
	TS	2	0	0%	0
	N	3	10	10%	30
	S	4	55	55%	220
	SS	5	35	35%	175
Total			100	100%	425
Nilai Mean (Rata-rata)					4,25
Nilai Minimum					3
Nilai Maximum					5
Standar Deviasi					0,625

Sumber: Data primer diolah dari SPSS 16.0

Analisis:

Dari data tabel diatas menunjukkan respon 100 terhadap variabel diatas adalah yang menjawab netral 10%, setuju 55%, dan sangat

setuju 35%. Serta nilai rata-rata 4,25, nilai minimum 3, nilai maximum 5, dan standar deviasi 0,625.

Tabel 4.38
Hasil Kuisisioner Pernyataan (Y_{3.2})

Item pertanyaan	Keterangan	skala	F	%	Skala x F
menabung dengan akad wadi'ah di BRISyariah Tulungagung memiliki nilai yang lebih dari saya	STS	1	0	0%	0
	TS	2	0	0%	0
	N	3	6	6%	18
	S	4	65	65%	260
	SS	5	29	29%	145
Total			100	100%	423
Nilai Mean (Rata-rata)					4,23
Nilai Minimum					3
Nilai Maximum					5
Standar Deviasi					0,547

Sumber: Data primer diolah dari SPSS 16.0

Analisis:

Dari data tabel diatas menunjukkan respon 100 terhadap variabel diatas adalah yang menjawab netral 6%, setuju 65%, dan sangat setuju 29%. Serta nilai rata-rata 4,23, nilai minimum 3, nilai maximum 5, dan standar deviasi 0,547.

4) Indikator Keputusan Pembelian (Y₄)

Tabel 4.39
Hasil Kuisisioner Pernyataan (Y_{4.1})

Item pertanyaan	keterangan	skala	F	%	Skala x F
Saya memutuskan menabung dengan akad wadi'ah di BRISyariah Tulungagung	STS	1	0	0%	0
	TS	2	0	0%	0
	N	3	6	6%	18
	S	4	63	63%	252
	SS	5	31	31%	155
Total			100	100%	425
Nilai Mean (Rata-rata)					4,25
Nilai Minimum					3
Nilai Maximum					5
Standar Deviasi					0,557

Sumber: Data primer diolah dari SPSS 16.0

Analisis:

Dari data tabel diatas menunjukkan respon 100 terhadap variabel diatas adalah yang menjawab netral 6%, setuju 63%, dan sangat setuju 31%. Serta nilai rata-rata 4,25, nilai minimum 3, nilai maximum 5, dan standar deviasi 0,557.

Tabel 4.40
Hasil Kuisisioner Pernyataan (Y_{4.2})

Item pertanyaan	keterangan	skala	F	%	Skala x F
menabung dengan akad wadi'ah di BRISyariah Tulungagung meringankan saya dalam menabung	STS	1	0	0%	0
	TS	2	0	0%	0
	N	3	6	6%	18
	S	4	58	58%	232
	SS	5	36	36%	180
Total			100	100%	430
Nilai Mean (Rata-rata)					4,30
Nilai Minimum					3
Nilai Maximum					5
Standar Deviasi					0,577

Sumber: Data primer diolah dari SPSS 16.0

Analisis:

Dari data tabel diatas menunjukkan respon 100 terhadap variabel diatas adalah yang menjawab netral 6%, setuju 58%, dan sangat setuju 36%. Serta nilai rata-rata 4,30, nilai minimum 3, nilai maximum 5, dan standar deviasi 0,577.

5) Indikator Perilaku Pasca Pembelian (Y₅)

Tabel 4.41
Hasil Kuisisioner Pernyataan (Y_{5.1})

Item pertanyaan	Keterangan	skala	F	%	Skala x F
Saya tetap menabung dengan akad wadi'ah di BRISyariah Tulungagung	STS	1	0	0%	0
	TS	2	1	1%	2
	N	3	8	8%	24
	S	4	61	61%	244

meringankan saya dalam menabung	SS	5	30	30%	150
Total			100	100%	420
Nilai Mean (Rata-rata)					4,20
Nilai Minimum					2
Nilai Maximum					5
Standar Deviasi					0,619

Sumber: Data primer diolah dari SPSS 16.0

Analisis:

Dari data tabel diatas menunjukkan respon 100 terhadap variabel diatas adalah yang menjawab tidak setuju 1%, netral 8%, setuju 61%, dan sangat setuju 30%. Serta nilai rata-rata 4,20, nilai minimum 2, nilai maximum 5, dan standar deviasi 0,619.

Tabel 4.42

Hasil Kuisisioner Pernyataan (Y_{5.2})

Item pertanyaan	keterangan	skala	F	%	Skala x F
Saya akan menjadi saudara dan teman-teman saya untuk menabung dengan akad wadi'ah di BRISyariah Tulungagung meringankan saya dalam menabung	STS	1	0	0%	0
	TS	2	0	0%	0
	N	3	30	30%	90
	S	4	51	51%	204
	SS	5	19	30%	95
Total			100	100%	389
Nilai Mean (Rata-rata)					3,89
Nilai Minimum					3
Nilai Maximum					5
Standar Deviasi					0,694

Sumber: Data primer diolah dari SPSS 16.0

Analisis:

Dari data tabel diatas menunjukkan respon 100 terhadap variabel diatas adalah yang menjawab netral 30%, setuju 51%, dan sangat setuju 19%. Serta nilai rata-rata 3,89, nilai minimum 3, nilai maximum 5, dan standar deviasi 0,694.

h. Rangkuman Responden Keputusan Menabung dengan Akad Wadi'ah (Y)

Tabel 4.43
Tanggapan Responden Terhadap variabel Keputusan Menabung dengan Akad Wadi'ah (Y)

No.	Butir	Tanggapan Responden										Persentase
		STS		TS		N		S		SS		
		F	%	F	%	F	%	F	%	F	%	
1	P1	0	0%	2	2%	12	12%	57	57%	29	29%	100 (100%)
2	P2	0	0%	1	1%	24	24%	55	55%	20	20%	100 (100%)
3	P3	0	0%	1	1%	13	13%	45	45%	41	41%	100 (100%)
4	P4	0	0%	5	5%	17	17%	47	47%	31	31%	100 (100%)
5	P5	1	1%	0	0%	10	107%	55	55%	35	35%	100 (100%)
6	P6	0	0%	0	0%	6	6%	65	65%	29	29%	100 (100%)
7	P7	0	0%	0	0%	6	6%	63	63%	31	31%	100 (100%)
8	P8	0	0%	0	0%	6	6%	58	58%	36	36%	100 (100%)
9	P9	0	0%	1	1%	8	8%	61	61%	30	30%	100 (100%)
10	P10	0	0%	0	0%	30	30%	51	51%	19	19%	100 (100%)

Berdasarkan pada tabel 4.41 diatas maka dapat disimpulkan bahwa jawaban responden terhadap keputusan menabung dengan akad wadi'ah menunjukkan sebagian besar responden memberikan tanggapan setuju

terbanyak pada pernyataan “Menabung dengan akad wadi’ah di BRISyariah Tulungagung neneiliki nilai yang lebih dari saya” (P6) dengan Presentase sebesar 65%. Hal ini menunjukkan bahwa anggota memiliki tanggapan yang baik mengenai keputusan menabung dengan akad wadi’ah yang dibentuk oleh BRISyariah KK Kediri Tulungagung.

2. Uji Validitas dan Reliabilitas

a. Uji Validitas

Uji validitas digunakan untuk mengukur sah atau tidaknya suatu kuisioner. Dasar pengambilan keputusan yang digunakan adalah dengan melakukan uji signifikasi dengan SPSS 16 for windows lalu membandingkan hasil uji di bagian skor total setiap indikator sebagai r hitung dengan r tabel. Untuk sampel terbanyak 100 nasabah dimana $df = n - 2$ dengan signifikasi 5%. Jika $r \text{ table} < r \text{ hitung}$ maka valid.

Tabel 4.44

Hasil Uji Validitas Kualitas Produk (X_1)

No.	Butir Pertanyaan	Corrected Item Correlation	R Tabel (N=100), Taraf Sign 5%	Keterangan
1.	Pertanyaan 1	0,539	0,1966	Valid
2.	Pertanyaan 2	0,262	0,1966	Valid
3.	Pertanyaan 3	0,552	0,1966	Valid
4.	Pertanyaan 4	0,708	0,1966	Valid
5.	Pertanyaan 5	0,256	0,1966	Valid
6.	Pertanyaan 6	0,732	0,1966	Valid
7.	Pertanyaan 7	0,574	0,1966	Valid
8.	Pertanyaan 8	0,725	0,1966	Valid
9.	Pertanyaan 9	0,603	0,1966	Valid

10	Pertanyaan 10	0,373	0,1966	Valid
11.	Pertanyaan 11	0,664	0,1966	Valid
12.	Pertanyaan 12	0,570	0,1966	Valid

Berdasarkan pada table diatas, dapat diketahui pertanyaan no.1 sampai no. 12 dari Kualitas produk adalah valid. Hal ini dibuktikan dengan nilai *Corrected Item Correlation* lebih besar dibandingkan r table, nilai r table dapat diketahui dari df (degree of freedom)= n (jumlah responden) – 2 yaitu ($df = 100 - 2 = 98$), maka dapat diketahui dari r table dengan nilai $r = 0,1966$. Sehingga, dalam penelitian ini untuk variabel Kualitas Produk dalam instrumen telah memenuhi persyaratan validitas secara statistik serta dapat diukur dengan tepat dan cermat.

Tabel 4.45
Hasil Uji Validitas Promosi (X₂)

No.	Butir Pertanyaan	Corrected Item Correlation	R Tabel (N=100), Taraf Sign 5%	Keterangan
1.	Pertanyaan 1	0,782	0,1966	Valid
2.	Pertanyaan 2	0,706	0,1966	Valid
3.	Pertanyaan 3	0,627	0,1966	Valid
4.	Pertanyaan 4	0,617	0,1966	Valid
5.	Pertanyaan 5	0,728	0,1966	Valid
6.	Pertanyaan 6	0,589	0,1966	Valid

Berdasarkan pada tabel diatas, dapat diketahui pertanyaan no.1 sampai no. 6 dari promosi adalah valid. Hal ini dibuktikan dengan nilai *Corrected Item Correlation* lebih besar dibandingkan r tabel, nilai r tabel

dapat diketahui dari df (degree of freedom) = n (jumlah responden) – 2 yaitu ($df = 100 - 2 = 98$), maka dapat diketahui dari r table dengan nilai $r = 0,1966$. Sehingga, dalam penelitian ini untuk variabel promosi dalam instrumen telah memenuhi persyaratan validitas secara statistik serta dapat diukur dengan tepat dan cermat.

Tabel 4.46
Hasil Uji Validitas Pengetahuan Nasabah (X₃)

No.	Butir Pertanyaan	Corrected Item Correlation	R Tabel (N=100), Taraf Sign 5%	Keterangan
1.	Pertanyaan 1	0,861	0,1966	Valid
2.	Pertanyaan 2	0,828	0,1966	Valid
3.	Pertanyaan 3	0,772	0,1966	Valid
4.	Pertanyaan 4	0,794	0,1966	Valid
5.	Pertanyaan 5	0,853	0,1966	Valid
6.	Pertanyaan 6	0,800	0,1966	Valid

Berdasarkan pada tabel diatas, dapat diketahui pertanyaan no.1 sampai no. 6 dari Pengetahuan asabah adalah valid. Hal ini dibuktikan dengan nilai *Corrected Item Correlation* lebih besar dibandingkan r tabel, nilai r tabel dapat diketahui dari df (degree of freedom) = n (jumlah responden) – 2 yaitu ($df = 100 - 2 = 98$), maka dapat diketahui dari r table dengan nilai $r = 0,1966$. Sehingga, dalam penelitian ini untuk variabel Pengetahuan nasabah dalam instrumen telah memenuhi persyaratan validitas secara statistik serta dapat diukur dengan tepat dan cermat.

Tabel 4.47
Hasil Uji Validitas Keputusan Menabung dengan Akad Wadi'ah
(Y)

No.	Butir Pertanyaan	Corrected Item Correlation	R Tabel (N=100), Taraf Sign 5%	Keterangan
1.	Pertanyaan 1	0,779	0,1966	Valid
2.	Pertanyaan 2	0,464	0,1966	Valid
3.	Pertanyaan 3	0,792	0,1966	Valid
4.	Pertanyaan 4	0,663	0,1966	Valid
5.	Pertanyaan 5	0,660	0,1966	Valid
6.	Pertanyaan 6	0,712	0,1966	Valid
7.	Pertanyaan 7	0,741	0,1966	Valid
8.	Pertanyaan 8	0,690	0,1966	Valid
9.	Pertanyaan 9	0,728	0,1966	Valid
10	Pertanyaan 10	0,538	0,1966	Valid

Berdasarkan pada tabel diatas, dapat diketahui pertanyaan no.1 sampai no. 10 dari variabel Keputusan Menabung dengan Akad Wadi'ah adalah valid. Hal ini dibuktikan dengan nilai *Corrected Item Correlation* lebih besar dibandingkan r tabel, nilai r tabel dapat diketahui dari df (degree of freedom) = n (jumlah responden) – 2 yaitu (df = 100 – 2 = 98), maka dapat diketahui dari r table dengan nilai r = 0,1966. Sehingga, dalam penelitian ini untuk variabel Keputusan Menabung dengan Akad Wadi'ah dalam instrumen telah memenuhi persyaratan validitas secara statistik serta dapat diukur dengan tepat dan cermat.

b. Uji Reliabilitas

Uji reliabilitas ini menggunakan metode *Alpha Cronbach's* dan diukur berdasarkan skala *Alpha Cronbach's*. Skala dikelompokkan alpha dalam lima kelas dengan range yang sama, maka ukuran kemantapan alpha dapat diinterpretasikan sebagai berikut:

- 1) Nilai alpha Cronbach 0,00 – 0,20 berarti kurang reliable
- 2) Nilai alpha Cronbach 0,21 – 0,40 berarti agak reliable
- 3) Nilai alpha Cronbach 0,41 – 0,60 berarti cukup reliable
- 4) Nilai alpha Cronbach 0,61 – 0,80 berarti reliable
- 5) Nilai alpha Cronbach 0,81 – 1,00 berarti sangat reliable

Tabel 4.48
Hasil Uji Reliabilitas

Variabel	Cronbach alpha	Keterangan
Kualitas Produk (X ₁)	0,776	Reliable
Promosi (X ₂)	0,752	Reliable
Pengetahuan Nasabah (X ₃)	0,901	Sangat reliable
Keputusan Menabung dengan Akad Wadi'ah (Y)	0,863	Sangat reliable

Berdasarkan table 4. Diatas, nilai *Cronbach alpha* untuk variabel Kualitas Produk dan Promosi diatas 0,70, sehingga dapat disimpulkan bahwa kedua variabel tersebut variabel reliable sedangkan Pengetahuan Nasabah dan Keputusan Menabung dengan Akad Wadi'ah diatas 0,80, sehingga dapat disimpulkan bahwa kedua varibel tersebut variabel sangat reliable.

3. Uji Normalitas

Uji normalitas merupakan data yang bertujuan untuk menguji apakah dalam model regresi variabel terikat dan variabel bebas keduanya mempunyai distribusi normal atau tidak. Dalam uji normalitas data ini menggunakan pendekatan *Kolmogorov-Sminvov*.

Tabel 4. 49
Hasil Uji Normalitas
One-Sample Kolmogorov-Smirnov Test

		Unstandardized Residual
N		100
Normal Parameters ^a	Mean	.0000000
	Std. Deviation	2.60316615
Most Extreme Differences	Absolute	.095
	Positive	.069
	Negative	-.095
Kolmogorov-Smirnov Z		.950
Asymp. Sig. (2-tailed)		.328
a. Test distribution is Normal.		

Pada table 4. Diatas menunjukkan bahwa *One-Sample Kolmogrovo-Smirnov* diperoleh angka probabilitas atau *Asymp.Sig (2-tailed)*. Nilai ini dibandingkan dengan 0,05 (dalam kasus ini menggunakan taraf signifikansi $\alpha = 5\%$) untuk pengambilan keputusan dengan pedoman:

- 1) Nilai Signifikansi $< 0,05$ distribusi data tidak normal
- 2) Nilai Signifikansi $> 0,05$ distribusi data normal.

Pengujian data diatas adapun variabel dependen adalah keputusan menabung dengan akad Wadi'ah, sedangkan variabel independen adalah kualitas produk, promosi, dan pengetahuan nasabah. Data diatas menunjukkan bahwa nilai pada uji *One-sample Kolmogorov-Smirnov Test* dengan hasil 0,986 dan probabilitas atau *Asymp.Sig (2-tailed)* sebesar 0,328 artinya maka lebih besar dari 0,05 ($0,328 > 0,05$) sehingga data berdistribusi normal, sehingga dapat dilakukan penelitian selanjutnya.

4. Uji Asumsi Klasik

a. Uji Multikolinieritas

Uji Multikolinieritas digunakan untuk mengetahui gejala korelasi antar variabel bebas yang ditunjukkan dengan korelasi yang signifikan antar variabel bebas. Dimana untuk dapat mendeteksi adanya multikolinieritas jika nilai *Variance Inflation Factor* (VIF) kurang dari 10 dan nilai Tolerance lebih besar dari 0,10 maka data dikatakan bebas dari multikolinieritas.

Tabel 4.50
Hasil Uji Multikolinieritas

Coefficients^a

Model	Unstandardized Coefficients		Standardized Coefficients	t	Sig.	Collinearity Statistics	
	B	Std. Error	Beta			Tolerance	VIF
1 (Constant)	.301	3.379		.089	.929		
Kualitas Produk	.208	.066	.215	3.166	.002	.786	1.272
Promosi	.353	.102	.235	3.468	.001	.788	1.269
Pengetahuan Nasabah	.853	.116	.549	7.375	.000	.652	1.533

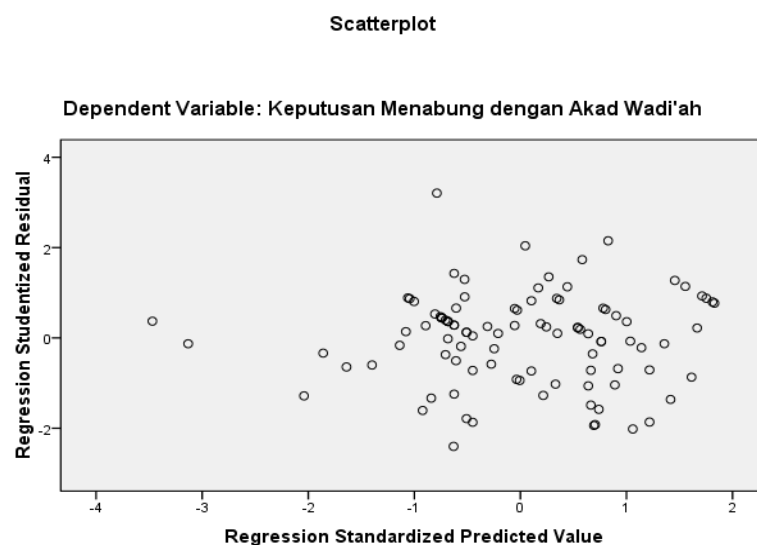
a. Dependent Variable: Keputusan Menabung dengan Akad Wadi'ah

Berdasarkan tabel 4. Diatas dapat diketahui bahwa nilai VIF pada Kualitas Produk sebesar 1.272 dengan nilai tolerance 0,786, pada variabel Promosi sebesar 1.269 dengan nilai tolerance 0,788 dan pada Pengetahuan Nasabah sebesar 1.533 dengan nilai tolerance 0,652. Hal ini menunjukkan bahwa masing-masing variabel independen terbebas dari multikolinieritas, karena asing-masing variabel memiliki nilai VIF < 10 dan nilai *tolerance* $> 0,010$.

b. Uji Heterokesdastisitas

Uji heterokesdastisitas bertujuan untuk menguji apakah dalam sebuah model regresi terjadi ketidaksamaan varians dari residual suatu pengamatan ke pengamatan lain. Untuk mendeteksi ada tidaknya heteroskedastisitas pada suatu model dapat dilihat dari bantuan software spss for windows versi 16.

Gambar 4.2
Hasil Uji Heterokesdastisitas



Dari gambar scatterplot diatas terlihat titik-titik menyebar secara acak, tidak membentuk sebuah pola tertentu yang jelas, serta tersebar diatas, dibawah maupun disekitar angka 0. Sehingga dapat disimpulkan bahwa tidak terjadi heterokedstisitas pada model regresi, sehingga model ini layak untuk dipakai.

5. Analisis Regresi Berganda

Analisis regresi linier berganda digunakan dalam penelitian ini dengan tujuan untuk mengetahui ada tidaknya pengaruh variabel bebas terhadap variabel terikat. Perhitungan statistik dalam analisis regresi linier berganda yang digunakan dalam penelitian ini adalah dengan menggunakan bantuan program komputer SPSS for Windows versi 16.0. Ringkasan hasil pengolahan data dengan menggunakan program SPSS tersebut adalah sebagai berikut:

Tabel 4.51
Hasil Analisis Regresi Linier Berganda

Coefficients^a

Model	Unstandardized Coefficients		Standardized Coefficients	t	Sig.
	B	Std. Error	Beta		
1 (Constant)	.301	3.379		.089	.929
Kualitas Produk	.208	.066	.215	3.166	.002
Promosi	.353	.103	.235	3.468	.001
Pengetahuan Nasabah	.853	.116	.549	7.375	.000

a. Dependent Variable: Keputusan Menabung dengan Akad Wadi'ah

Berdasarkan tabel diatas, persamaan regresi yang diperoleh yakni sebagai berikut:

$$Y = a + b_1X_1 + b_2X_2 + b_3X_3$$

Atau

$$Y = 0,301 + 0,208X_1 + 0,353X_2 + 0,853X_3$$

- a. Nilai Konstanta 0,301 menyatakan bahwa jika dalam konstanta tetap variabel kuakitas produk, promosi, dan pengetahuan nasabah adalah 0 (tidak ada) maka keputusan menabung dengan akad wadi'ah di BRISyariah KK Kediri Tulungagung nilainya positif sebesar 0,301 satuan. Karena nilai konstanta bernilai positif artinya keputusan menabung dengan akad wadi'ah tidak akan mengalami penurunan meskipun kuakitas produk, promosi, dan pengetahuan nasabah yang diberikan tetap.
- b. Koefisien regresi X_1 (kualitas produk) sebesar 0,208 menyatakan bahwa setiap penambahan 1 satuan pada variabel kualitas produk, akan meningkatkan nilai keputusan menabung dengan akad wadi'ah di BRISyariah KK Kediri Tulungagung sebesar 0,208 satu satuan. Sebaliknya jika kualitas produk turun satu satuan aka keputusan menabung dengan akad wadi'ah akan turun sebesar 0,208 dengan anggapan variabel independent lain lainnya tetap.
- c. Koefisien regresi X_2 (Promosi) sebesar 0,353 menyatakan bahwa setiap penambahan 1 satuan pada variabel promosi, akan meningkatkan nilai keputusan menabung dengan akad wadi'ah di BRISyariah KK Kediri Tulungagung sebesar 0,353 satu satuan. Sebaliknya jika promosi turun

satu satuan aka keputusan menabung dengan akad wadi'ah akan turun sebesar 0,353 dengan anggapan variabel independent lain lainnya tetap.

- d. Koefisien regresi X_3 (Pengetahuan Nasabah) sebesar 0,853 menyatakan bahwa setiap penambahan 1 satuan pada variabel pengetahuan nasabah, akan meningkatkan nilai keputusan menabung dengan akad wadi'ah di BRISyariah KK Kediri Tulungagung sebesar 0,853 satu satuan. Sebaliknya jika pengetahuan nasabah turun satu satuan aka keputusan menabung dengan akad wadi'ah akan turun sebesar 0,853 dengan anggapan variabel independent lain lainnya tetap.
- e. Tanda (+) dan (-) dari nilai koefisien regresi bukanlah menyatakan tanda aljabar, melainkan arah hubungan atau lebih tegasnya menyatakan pengaruh variabel independen X terhadap variabel dependen Y. tanda (+) menunjukkan pengaruh yang searah, sedangkan tanda (-) menunjukkan pengaruh yang berbanding terbalik antara variabel independent X dengan variabel dependen Y.
- f. Dari hasil regresi diatas menunjukkan bahwa variabel pengetahuan nasabah memiliki pengaruh lebih besar dibandingkan dengan kualitas produk dan promosi. Hal ini dapat dilihat dari tabel regresi diatas melalui nilai koefisien beta pengetahuan nasabah (X_3) sebesar 0,853 yang lebih besar dari nilai koefisien beta dari kualitas produk (X_1) 0,208 dan koefisien nilai beta promosi (X_2) 0,353

6. Uji Hipotesis

a. Uji T

Uji t ini digunakan untuk mengetahui apakah dalam model regresi variabel independent secara parsial berpengaruh terhadap variabel dependent, dimana jika $\text{sign} < 5\%$ dan $t \text{ hitung} > t \text{ tabel}$, maka uji regresi dikatakan signifikan, begitu juga sebaliknya.

Tabel 4.52

Uji T

Coefficients^a

Model	Unstandardized Coefficients		Standardized Coefficients	t	Sig.
	B	Std. Error	Beta		
1 (Constant)	.301	3.379		.089	.929
Kualitas Produk	.208	.066	.215	3.166	.002
Promosi	.353	.103	.235	3.468	.001
Pengetahuan Nasabah	.853	.116	.549	7.375	.000

a. Dependent Variable: Keputusan Menabung dengan Akad Wadi'ah

Langkah-langkah pengujian Uji t sebagai berikut:

1) Variabel Kualitas Produk

a) Merumuskan hipotesis

H_0 = Tidak ada pengaruh signifikan dari kualitas produk terhadap keputusan menabung dengan akad wadi'ah di BRISyariah KK Kediri Tulungagung.

H_1 = Ada pengaruh signifikan dari kualitas produk terhadap keputusan menabung dengan akad wadi'ah di BRISyariah KK Kediri Tulungagung.

b) Menentukan t hitung

Dari tabel 4. Diatas diketahui bahwa t hitung sebesar 3.166

c) Menentukan t tabel

T- tabel = 1,660

d) Kriteria pengujian

Dengan t-hitung

(1) Jika $t\text{-tabel} > t\text{-hitung}$ atau $t\text{-hitung} < t\text{-tabel}$ maka H_0 diterima

(2) Jika $t\text{-tabel} < t\text{-hitung}$ atau $t\text{-hitung} > t\text{-tabel}$ maka H_0 ditolak
Dengan Probabilitas

(1) Jika probabilitas $> 0,05$ maka H_0 diterima dan H_1 ditolak

(2) Jika probabilitas $< 0,05$ maka H_0 ditolak dan H_1 diterima

e) Membuat kesimpulan

Dari tabel *coefficient* diatas diperoleh t-hitung untuk variabel kualitas produk adalah 3,166. Sementara itu, untuk t-tabel dengan taraf signifikansi 5% diperoleh nilai t-tabel adalah 1,660. Perbandingan keduanya menghasilkan t-hitung lebih besar dari t-tabel yaitu $3,166 > 1,660$ dan nilai probabilitas $0,001 < 0,05$. Karena nilai t-hitung $> t\text{-tabel}$ ($3,166 > 1,660$) dan signifikansi $0,002 < 0,05$ maka H_0 ditolak dan H_1 diterima. Jadi dapat

disimpulkan bahwa kualitas produk berpengaruh secara positif signifikan terhadap keputusan menabung dengan akad wadi'ah di BRISyariah KK Kediri Tulungagung.

2) Variabel Promosi

a) Merumuskan hipotesis

H_0 = Tidak ada pengaruh signifikan dari promosi terhadap keputusan menabung dengan akad wadi'ah di BRISyariah KK Kediri Tulungagung.

H_1 = Ada pengaruh signifikan dari promosi terhadap keputusan menabung dengan akad wadi'ah di BRISyariah KK Kediri Tulungagung.

b) Menentukan t-hitung

Dari tabel 4. Diatas diketahui bahwa t hitung sebesar 3,468.

c) Menentukan t tabel

T-tabel = 1,660

d) Kriteria pengujian

Dengan t-hitung

(1) Jika $t\text{-tabel} > t\text{-hitung}$ atau $t\text{-hitung} < t\text{-tabel}$ maka H_0 diterima

(2) Jika $t\text{-tabel} < t\text{-hitung}$ atau $t\text{-hitung} > t\text{-tabel}$ maka H_0 ditolak

Dengan Probabilitas

(1) Jika probabilitas $> 0,05$ maka H_0 diterima dan H_1 ditolak

(2) Jika probabilitas $< 0,05$ maka H_0 ditolak dan H_1 diterima

e) Membuat kesimpulan

Dari tabel *coefficient* diatas diperoleh t-hitung untuk variabel kualitas produk adalah 3,468. Sementara itu, untuk t-tabel dengan taraf signifikansi 5% diperoleh nilai t-tabel adalah 1,660. Perbandingan keduanya menghasilkan t-hitung lebih besar dari t-tabel yaitu $3,468 > 1,660$ dan nilai probabilitas $0,001 < 0,05$. Karena nilai t-hitung $>$ t-tabel ($3,468 > 1,660$) dan signifikansi $0,001 < 0,05$ maka H_0 ditolak dan H_1 diterima. Jadi dapat disimpulkan bahwa kualitas produk berpengaruh secara positif signifikan terhadap keputusan menabung dengan akad wadi'ah di BRISyariah KK Kediri Tulungagung.

3) Variabel Pengetahuan Nasabah

a) Merumuskan hipotesis

H_0 = Tidak ada pengaruh signifikan dari pengetahuan nasabah terhadap keputusan menabung dengan akad wadi'ah di BRISyariah KK Kediri Tulungagung.

H_1 = Ada pengaruh signifikan dari pengetahuan nasabah terhadap keputusan menabung dengan akad wadi'ah di BRISyariah KK Kediri Tulungagung.

b) Menentukan t-hitung

Dari tabel 4. Diatas diketahui bahwa t hitung sebesar 7,375.

c) Menentukan t tabel

T-tabel = 1,660

d) Kriteria pengujian

Dengan t-hitung

(1) Jika $t\text{-tabel} > t\text{-hitung}$ atau $t\text{-hitung} < t\text{-tabel}$ maka H_0 diterima

(2) Jika $t\text{-tabel} < t\text{-hitung}$ atau $t\text{-hitung} > t\text{-tabel}$ maka H_0 ditolak

Dengan Probabilitas

(1) Jika probabilitas $> 0,05$ maka H_0 diterima dan H_1 ditolak

(2) Jika probabilitas $< 0,05$ maka H_0 ditolak dan H_1 diterima

e) Membuat kesimpulan

Dari tabel *coefficient* diatas diperoleh t-hitung untuk variabel kualitas produk adalah 7,375. Sementara itu, untuk t-tabel dengan taraf signifikansi 5% diperoleh nilai t-tabel adalah 1,660. Perbandingan keduanya menghasilkan t-hitung lebih besar dari t-tabel yaitu $7,375 > 1,660$ dan nilai probabilitas $0,000 < 0,05$. Karena nilai t-hitung $> t\text{-tabel}$ ($7,375 > 1,660$) dan signifikansi $0,000 < 0,05$ maka H_0 ditolak dan H_1 diterima. Jadi dapat disimpulkan bahwa kualitas produk berpengaruh secara positif signifikan terhadap keputusan menabung dengan akad wadi'ah di BRISyariah KK Kediri Tulungagung.

b. Uji F

Uji F digunakan untuk menguji pengaruh variabel bebas terhadap variabel terikat secara bersama-sama.

Tabel 4.53**Uji F**ANOVA^b

Model	Sum of Squares	df	Mean Square	F	Sig.
1 Regression	1262.119	3	420.706	60.202	.000 ^a
Residual	670.871	96	6.988		
Total	1932.990	99			

a. Predictors: (Constant), X3, X2, X1

b. Dependent Variable: Y

Langkah-langkah pengujian Uji F sebagai berikut:

1) Merumuskan Hipotesis

H_0 = Secara bersama-sama variabel kualitas produk, promosi, dan pengetahuan nasabah tidak berpengaruh secara signifikan terhadap keputusan menabung dengan akad wadia'ah di BRISyariah KK Kediri Tulungagung.

H_1 = Secara bersama-sama variabel kualitas produk, promosi, dan pengetahuan nasabah berpengaruh secara signifikan terhadap keputusan menabung dengan akad wadia'ah di BRISyariah KK Kediri Tulungagung.

2) Menentukan F hitung

Dari tabel diatas diketahui bahwa F hitung sebesar 60,202

3) Kriteria pengujian

Menggunakan F-hitung

(a) Jika $F\text{-hitung} < F\text{-tabel}$ maka H_0 diterima

(b) Jika $F\text{-hitung} > F\text{-tabel}$, maka H_0 ditolak

Menggunakan Probabilitas

(a) Jika probabilitas $< 0,05$ maka H_0 ditolak dan H_1 diterima

(b) Jika probabilitas $> 0,05$ maka H_0 diterima dan H_1 ditolak

4) Membuat kesimpulan

Berdasarkan tabel diatas, diketahui F hitung adalah 60,202.

Sedangkan F tabel dengan taraf signifikansi 5% adalah 2,14.

Karena nilai F hitung $> F$ tabel ($60,202 > 2,14$) dan signifikansi

F hitung ($0,000 < 0,05$). Maka H_0 ditolak dan H_1 diterima. Jadi

dapat disimpulkan bahwa Secara bersama-sama variabel kualitas

produk, promosi, dan pengetahuan nasabah berpengaruh positif

signifikan terhadap keputusan menabung dengan akad wadia'ah

di BRISyariah KK Kediri Tulungagung.

7. Koefisien Determinasi

Analisis ini untuk mengetahui “seberapa besar sumbangan atau kontribusi variabel independen terhadap variabel dependen”.

Tabel 4.54
Koefisien Determinasi

Model Summary

Model	R	R Square	Adjusted R Square	Std. Error of the Estimate
1	.808 ^a	.653	.642	2.64353

a. Predictors: (Constant), Pengetahuan Nasabah, Kualitas Produk, Promosi

b. Dependen Variable : Keputusan Menabung dengan Akad Wadi'ah

Berdasarkan uji koefisien determinan di BRISyariah KK Kediri Tulungagung yang tercantum pada tabel 4. Diatas, diketahui nilai *Adjusted R Square* sebesar 0,642 artinya 64,2% variabel dependent (Keputusan Menabung dengan Akad Wadi'ah) dijelaskan oleh variabel independen yang terdiri dari kualitas produk, promosi, dan pengetahuan nasabah, sedangkan sisanya ($100\% - 64,2\% = 35,8\%$) dijelaskan oleh variabel lain diluar variabel yang digunakan dalam penelitian.