

## BAB IV

### HASIL PENELITIAN

#### A. Gambaran Umum Kabupaten Tulungagung

Awal mulanya, Tulungagung hanya terletak di sekitar pusat kota atau alun-alun. Dinamakan Tulungagung karena di daerah tersebut mempunyai sumber air yang melimpah, dimana dalam Bahasa Kawi tulung bermakna mata air dan agung memiliki arti besar. Untuk daerah yang lebih luas disebut Ngrowo. Sejak tahun 2003, hari jadi Kabupaten Tulungagung diperingati pada tanggal 18 November, yang merujuk pada tanggal tercatatnya Prasasti Lawadan lebih tepatnya tanggal 18 November 1205M. Prasasti Lawadan merupakan penghargaan atas kesetiaan masyarakat Thani Lawadan di selatan Tulungagung kepada Raja Kertajaya pada saat terjadi serangan musuh dari Timur Daha.<sup>112</sup>

Kabupaten Tulungagung merupakan salah satu kabupaten yang terletak di Provinsi Jawa Timur dengan luas wilayah 1.055,65 KM<sup>2</sup>. Kabupaten ini dibagi menjadi 19 Kecamatan, 257 Desa, dan 14 Kelurahan. Istilah lain yang disematkan untuk Kabupaten Tulungagung adalah Kota Marmer, hal ini dikarenakan Tulungagung termasuk dalam salah satu dari penghasil marmer terbesar di Indonesia.<sup>113</sup>

---

<sup>112</sup> Pemerintah Kabupaten Tulungagung, “Profil Kabupaten Tulungagung” dalam [https://tulungagung.go.id/?page\\_id=4613](https://tulungagung.go.id/?page_id=4613), diakses 23 Juli 2020

<sup>113</sup> Wikipedia, “Kabupaten Tulungagung” dalam [https://id.wikipedia.org/wiki/Kabupaten\\_Tulungagung](https://id.wikipedia.org/wiki/Kabupaten_Tulungagung), diakses 23 Juli 2020

**B. Gambaran Umum 6 Organisasi Perangkat Daerah**

1. Badan Pengelolaan Keuangan dan Aset Daerah (BPKAD) merupakan lembaga pemerintah yang memiliki kewenangan daerah di bidang keuangan sub fungsi pengelolaan keuangan dan aset daerah.
2. Dinas Perikanan merupakan lembaga pemerintah yang memiliki kewenangan dibidang perikanan dan tugas pembantuan yang diberikan kepada kabupaten.
3. Dinas Pertanian merupakan lembaga pemerintah pemerintah yang memiliki kewenangan dibidang pertanian dan tugas pembantuan yang diberikan kepada kabupaten.
4. Dinas Perindustrian dan Perdagangan (Disperindag) merupakan lembaga pemerintah pemerintah yang memiliki kewenangan dibidang perindustrian dan perdagangan, serta tugas pembantuan yang diberikan kepada kabupaten.
5. Dinas Kebudayaan dan Pariwisata (Disbudpar) merupakan lembaga pemerintah pemerintah yang memiliki kewenangan dibidang kebudayaan dan pariwisata serta tugas pembantuan yang diberikan kepada kabupaten.
6. Dinas Pemberdayaan Masyarakat dan Desa (DPMD) merupakan lembaga pemerintah yang memiliki kewenangan dibidang pemberdayaan masyarakat dan desa serta tugas pembantuan yang diberikan kepada kabupaten.

## C. Hasil Penelitian

### 1. Karakteristik Responden

Responden dalam penelitian ini merupakan pegawai dibidang akuntansi atau tata usaha keuangan di 6 Organisasi Pemerintah Daerah (OPD) Kabupaten Tulungagung. Peneliti menyebarkan sebanyak 55 kuesioner dengan pembagian sebagai berikut:

Tabel 4.1  
Data Distribusi Kuesioner

No	Organisasi Perangkat Daerah	Sebar		Kembali		Tidak Kembali		Layak Digunakan	
		Jumlah	%	Jumlah	%	Jumlah	%	Jumlah	%
1	Badan Pengelolaan Keuangan dan Aset Daerah	20	100%	12	60%	8	40%	12	60%
2	Dinas Perikanan	3	100%	3	100%	0	0%	3	100%
3	Dinas Pertanian	7	100%	6	86%	1	14%	6	86%
4	Dinas Perindustrian dan Perdagangan	10	100%	10	100%	0	0%	10	100%
5	Dinas Kebudayaan dan Pariwisata	7	100%	7	100%	0	0%	7	100%
6	Dinas Pemberdayaan Masyarakat dan Desa	8	100%	7	86%	1	14%	10	86%
<b>Total</b>		<b>55</b>	<b>100%</b>	<b>45</b>	<b>82%</b>	<b>10</b>	<b>18%</b>	<b>45</b>	<b>82%</b>

Sumber: Data primer diolah, 2020

Tabel 4.1 menunjukkan bahwa dari 55 kuesioner yang disebar terdapat 45 butir atau sebesar 82% jumlah kuesioner yang kembali dan dapat diolah. Sedangkan kuesioner yang tidak kembali sebanyak 10 butir atau sebesar 18%.

Karakteristik responden yang menjadi sampel penelitian ini ditentukan berdasarkan jenis kelamin, usia, pendidikan terakhir, latar belakang pendidikan, dan lama bekerja pada 6 OPD Kabupaten Tulungagung. Berikut penjelasan lebih rinci mengenai karakteristik responden:

**a. Jenis Kelamin**

Tabel 4.2  
Karakteristik Responden Berdasarkan Jenis Kelamin

Jenis Kelamin	Jumlah	Persentase
Laki-Laki	24	53%
Perempuan	21	47%
<b>Total</b>	45	100%

*Sumber: Data primer diolah, 2020*

Tabel 4.2 menjelaskan bahwa jumlah karakteristik responden berdasarkan jenis kelamin yang dominan adalah responden laki-laki. Dari tabel tersebut diketahui bahwa responden berjenis kelamin laki-laki sebanyak 24 responden atau sebesar 53%, sedangkan untuk responden berjenis kelamin perempuan sebanyak 21 responden atau sebesar 47%.

**b. Usia**

Tabel 4.3  
Karakteristik Responden Berdasarkan Usia

Usia	Jumlah	Persentase
< 25 Tahun	1	2%
25-35 Tahun	9	20%
36-45 Tahun	29	65%
45-55 Tahun	6	13%
>55 Tahun	0	0%
<b>Total</b>	45	100%

*Sumber: Data primer diolah, 2020*

Dari tabel 4.3 dapat diketahui bahwa sebagian besar responden dalam penelitian ini berusia antara 36-45 tahun yaitu sebanyak 29 responden atau sebesar 65%. Kemudian responden dengan usia 25-35 tahun sebanyak 9 responden atau sebesar 20%, responden dengan usia 45-55 tahun sebanyak 6 responden atau sebesar 13%, responden dengan usia < 25 tahun hanya ada 1 responden atau sebesar 2%, dan tidak ditemukan responden yang berusia > 55 tahun.

### c. Pendidikan Terakhir

Tabel 4.4  
Karakteristik Responden Berdasarkan Pendidikan Terakhir

<b>Pendidikan Terakhir</b>	<b>Jumlah</b>	<b>Persentase</b>
SMA	3	7%
D3	2	4%
D4/S1	33	73%
S2	7	16%
S3	0	0%
<b>Total</b>	<b>45</b>	<b>100%</b>

*Sumber: Data primer diolah, 2020*

Berdasarkan pendidikan terakhir, tabel 4.4 menunjukkan bahwa responden dalam penelitian ini didominasi dengan pendidikan D4/S1 yaitu sebanyak 33 responden atau sebesar 73%. Lalu disusul dengan pendidikan S2 sebanyak 7 responden atau 16%, pendidikan SMA sebanyak 3 responden atau 7%, pendidikan D3 sebanyak 2 responden atau 4%, dan tidak ditemukan responden dengan pendidikan S3.

#### d. Latar Belakang Pendidikan

Tabel 4.5  
Karakteristik Responden Berdasarkan Latar Belakang Pendidikan

Latar Belakang Pendidikan	Jumlah	Persentase
Akuntansi	12	27%
Manajemen	7	16%
Ekonomi	5	11%
Administrasi Negara	6	13%
Lain-Lain	15	33%
<b>Total</b>	<b>45</b>	<b>100%</b>

Sumber: Data primer diolah, 2020

Dilihat dari latar belakang pendidikan pada tabel 4.5, mayoritas responden berasal dari jurusan lain-lain seperti ilmu politik, ilmu pemerintahan, ilmu sosial dan sebagainya dengan jumlah 45 responden atau sebesar 33%. Diurutan kedua terdapat jurusan akuntansi dengan jumlah 12 responden atau 27%, jurusan manajemen sejumlah 7 responden atau 16%, kemudian jurusan administrasi negara sejumlah 6 responden atau 13%, dan jurusan ekonomi memiliki jumlah paling sedikit yaitu 5 responden atau sebesar 11%.

#### e. Lama Bekerja

Tabel 4.6  
Karakteristik Responden Berdasarkan Lama Bekerja

Lama Bekerja	Jumlah	Persentase
<1 Tahun	1	2%
1-5 Tahun	4	9%
5-10 Tahun	13	29%
>10 Tahun	27	60%
<b>Total</b>	<b>45</b>	<b>100%</b>

Sumber: Data primer diolah, 2020

Karakteristik responden berdasarkan lama bekerja pada tabel diatas menunjukkan bahwa responden yang paling banyak terdapat pada masa bekerja > 10 tahun sebanyak 27 responden atau sebesar 60%. Diurutan kedua ada pada rentang 5-10 tahun sebanyak 13 responden atau 29%, kemudian rentang 1-5 tahun sebanyak 4 responden atau 9%, dan yang terakhir dengan masa kerja < 1 tahun hanya terdapat 1 responden atau sebesar 2%.

## **2. Deskripsi Variabel Penelitian**

Dalam penelitian ini terdapat 4 variabel, diantaranya 3 variabel independen yaitu sistem pengendalian internal ( $X_1$ ), peran audit internal ( $X_2$ ), dan kompetensi sumber daya manusia ( $X_3$ ) serta variabel dependen yaitu kualitas laporan keuangan pemerintah daerah (Y). Berdasarkan empat variabel tersebut, peneliti menyusun kuesioner penelitian dan menyebarkannya kepada 55 responden yang terdiri dari 45 item pernyataan dan dibagi menjadi 4 kategori, diantaranya:

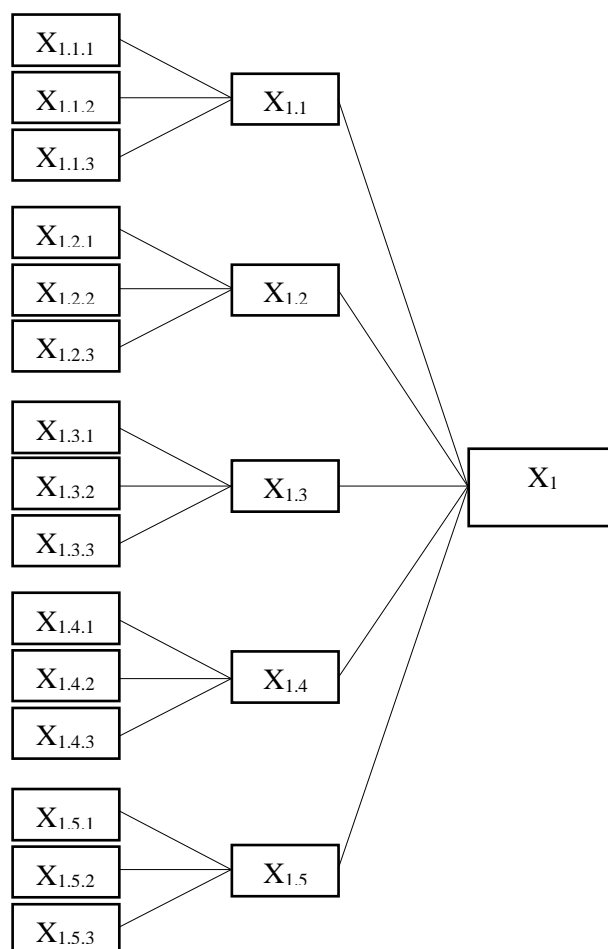
- a. Terdapat sebanyak 15 pernyataan yang digunakan untuk mengukur variabel Sistem Pengendalian Internal ( $X_1$ ).
- b. Terdapat sebanyak 9 pernyataan yang digunakan untuk mengukur variabel Peran Audit Internal ( $X_2$ ).
- c. Terdapat sebanyak 9 pernyataan yang digunakan untuk mengukur variabel Kompetensi Sumber Daya Manusia ( $X_3$ ).
- d. Terdapat sebanyak 12 pernyataan yang digunakan untuk mengukur variabel Kualitas Laporan Keuangan Pemerintah Daerah (Y).

Berikut gambaran dari 45 item pernyataan kuesioner diatas mengenai kerangka konsep faktorial variabel, teori, dan indikator dari masing-masing variabel:

a. Sistem Pengendalian Internal ( $X_1$ )

Variabel Sistem Pengendalian Internal memiliki 5 teori dengan jumlah pernyataan sebanyak 15 item yang perlu dijawab responden. Adapun gambaran mengenai kerangka konsep faktorial variabel, teori, dan indikatornya ( $X_1$ ) adalah sebagai berikut:

Gambar 4.1  
Kerangka Konseptual Variabel Sistem Pengendalian Internal

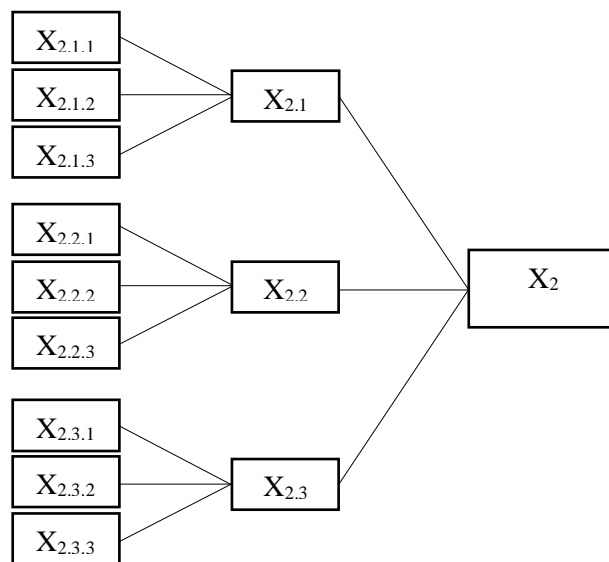




b. Peran Audit Internal ( $X_2$ )

Variabel Peran Audit Internal memiliki 3 teori dengan jumlah pernyataan sebanyak 9 item yang perlu dijawab responden. Adapun gambaran mengenai kerangka konsep faktorial variabel, teori, dan indikatornya ( $X_2$ ) adalah sebagai berikut:

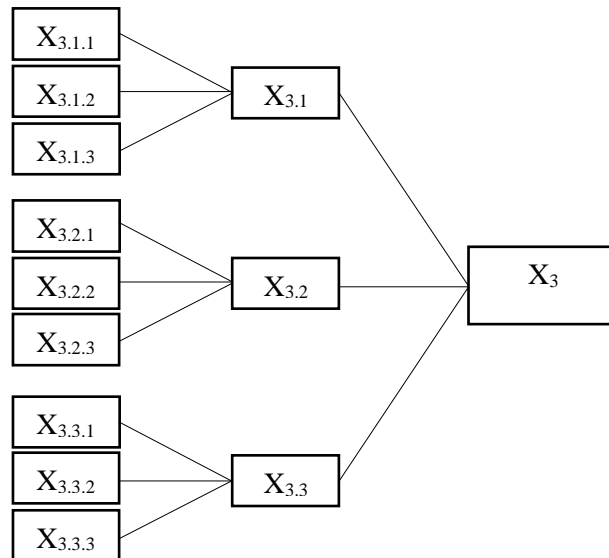
Gambar 4.2  
Kerangka Konseptual Variabel Peran Audit Internal



c. Kompetensi Sumber Daya Manusia ( $X_3$ )

Variabel Kompetensi Sumber Daya Manusia memiliki 3 teori dengan jumlah pernyataan sebanyak 9 item yang perlu dijawab responden. Adapun gambaran mengenai kerangka konsep faktorial variabel, teori, dan indikatornya ( $X_3$ ) adalah sebagai berikut:

Gambar 4.3  
Kerangka Konseptual Variabel  
Kompetensi Sumber Daya Manusia

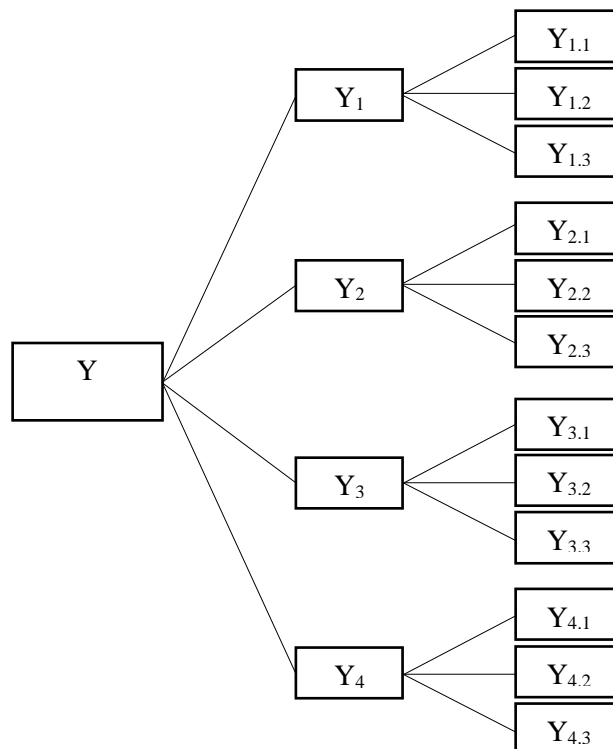


d. Kualitas Laporan Keuangan Pemerintah Daerah (Y)

Variabel Kualitas Laporan Keuangan Pemerintah Daerah memiliki 4 teori dengan jumlah pernyataan sebanyak 12 item yang perlu dijawab responden. Berikut jawaban responden dapat dilihat pada tabel di bawah ini.

Berikut terdapat gambaran mengenai kerangka konsep faktorial variabel, teori, dan indikatornya (Y):

Gambar 4.4  
Kerangka Konseptual Variabel  
Kualitas Laporan Keuangan Pemerintah Daerah



## D. Analisis Data

### 1. Analisis Statistik Deskriptif

Tujuan dilakukannya uji statistik deskriptif yaitu untuk mengetahui dan memperoleh deskripsi data dalam penelitian yang meliputi nilai minimum, nilai maksimum, modus, mean, median, dan standar deviasi. Dalam penelitian ini, peneliti telah menyebar kuesioner sejumlah 45 item pernyataan. Maka, hasil analisis statistik deskriptif dari masing-masing item pernyataan kuesioner tersebut adalah sebagai berikut:

**a. Sistem Pengendalian Internal (X<sub>1</sub>)**

1) Lingkungan Pengendalian (X<sub>1.1</sub>)

- a) Instansi tempat saya bekerja memiliki standar kompetensi untuk setiap tugas dan fungsi pada masing-masing posisi (X<sub>1.1.1</sub>)

Tabel 4.7  
Frekuensi dan Statistik Deskriptif Indikator X<sub>1.1.1</sub>

No.	Jawaban	Skor	Frekuensi	Persentase (%)	Skor Total
1	Sangat Setuju (SS)	5	22	48,9%	110
2	Setuju (S)	4	23	51,1%	92
3	Netral (N)	3	0	0%	0
4	Tidak Setuju (TS)	2	0	0%	0
5	Sangat Tidak Setuju (STS)	1	0	0%	0
<b>Total</b>			45	100%	202
<b>Nilai Mean (Rata-rata)</b>					4,49
<b>Nilai Minimum</b>					4
<b>Nilai Maksimum</b>					5
<b>Standar Deviasi</b>					0,506

Sumber: Data primer diolah, 2020

Tabel 4.7 di atas menunjukkan jawaban dari 45 responden pada indikator X<sub>1.1.1</sub> yaitu terdapat sebanyak 22 responden atau sebesar 48,9% yang memberikan jawaban sangat setuju dan sebanyak 23 responden atau sebesar 51,1% memberikan jawaban setuju. Nilai rata-rata jawaban responden yang diperoleh sebesar 4,49 (dibulatkan 5) yang berarti sangat setuju.

- b) Instansi tempat saya bekerja telah menetapkan aturan mengenai perilaku dan standar etika pegawai (X<sub>1.1.2</sub>)

Tabel 4.8  
Frekuensi dan Statistik Deskriptif Indikator X<sub>1.1.2</sub>

No.	Jawaban	Skor	Frekuensi	Persentase (%)	Skor Total
1	Sangat Setuju (SS)	5	16	35,6%	80
2	Setuju (S)	4	29	64,4%	116
3	Netral (N)	3	0	0%	0
4	Tidak Setuju (TS)	2	0	0%	0
5	Sangat Tidak Setuju (STS)	1	0	0%	0
<b>Total</b>			45	100%	196
<b>Nilai Mean (Rata-rata)</b>					4,36
<b>Nilai Minimum</b>					4
<b>Nilai Maksimum</b>					5
<b>Standar Deviasi</b>					0,484

Sumber: Data primer diolah, 2020

Tabel 4.8 di atas menunjukkan jawaban dari 45 responden pada indikator X<sub>1.1.2</sub> yaitu terdapat sebanyak 16 responden atau sebesar 35,6% yang memberikan jawaban sangat setuju dan sebanyak 29 responden atau sebesar 64,4% memberikan jawaban setuju. Nilai rata-rata jawaban responden yang diperoleh sebesar 4,36 (dibulatkan 4) yang berarti setuju.

- c) Pimpinan belum optimal dalam mengambil tindakan yang tegas atas pelanggaran kebijakan, prosedur atau aturan perilaku (X<sub>1.1.3</sub>)

Tabel 4.9  
Frekuensi dan Statistik Deskriptif Indikator X<sub>1.1.3</sub>

No.	Jawaban	Skor	Frekuensi	Persentase (%)	Skor Total
1	Sangat Setuju (SS)	5	5	11,1%	25
2	Setuju (S)	4	23	51,1%	92
3	Netral (N)	3	10	22,2%	30
4	Tidak Setuju (TS)	2	7	15,6%	14
5	Sangat Tidak Setuju (STS)	1	0	0%	0
<b>Total</b>			45	100%	161
<b>Nilai Mean (Rata-rata)</b>					3,58
<b>Nilai Minimum</b>					2
<b>Nilai Maksimum</b>					5
<b>Standar Deviasi</b>					0,892

Sumber: Data primer diolah, 2020

Tabel 4.9 di atas menunjukkan jawaban dari 45 responden pada indikator X<sub>1.1.3</sub> yaitu terdapat sebanyak 5 responden atau sebesar 11,1% yang memberikan jawaban sangat setuju, sebanyak 23 responden atau sebesar 51,1% memberikan jawaban setuju, sebanyak 10 responden atau sebesar 22,2% memberikan jawaban netral, dan sebanyak 7 responden atau sebesar 15,6% memberikan jawaban tidak setuju. Nilai rata-rata jawaban responden yang diperoleh sebesar 3,58 (dibulatkan 4) yang berarti setuju.

2) Penilaian Risiko ( $X_{1.2}$ )

- a) Pimpinan belum melakukan analisis risiko secara lengkap dan menyeluruh terhadap kemungkinan terjadinya pelanggaran sistem dan prosedur akuntansi ( $X_{1.2.1}$ )

Tabel 4.10  
Frekuensi dan Statistik Deskriptif Indikator  $X_{1.2.1}$

No.	Jawaban	Skor	Frekuensi	Persentase (%)	Skor Total
1	Sangat Setuju (SS)	5	3	6,7%	15
2	Setuju (S)	4	27	60,0%	108
3	Netral (N)	3	15	33,3%	45
4	Tidak Setuju (TS)	2	0	0%	0
5	Sangat Tidak Setuju (STS)	1	0	0%	0
<b>Total</b>			45	100%	168
<b>Nilai Mean (Rata-rata)</b>					3,73
<b>Nilai Minimum</b>					3
<b>Nilai Maksimum</b>					5
<b>Standar Deviasi</b>					0,580

Sumber: Data primer diolah, 2020

Tabel 4.10 di atas menunjukkan jawaban dari 45 responden pada indikator  $X_{1.2.1}$  yaitu terdapat sebanyak 3 responden atau sebesar 6,7% yang memberikan jawaban sangat setuju, sebanyak 27 responden atau sebesar 60,0% memberikan jawaban setuju, dan sebanyak 15 responden atau sebesar 33,3% memberikan jawaban netral,. Nilai rata-rata jawaban responden yang diperoleh sebesar 3,73 (dibulatkan 4) yang berarti setuju.

- b) Pimpinan telah memiliki rencana pengelolaan untuk mengurangi risiko pelanggaran terhadap sistem dan prosedur akuntansi ( $X_{1.2.2}$ )

Tabel 4.11  
Frekuensi dan Statistik Deskriptif Indikator  $X_{1.2.2}$

No.	Jawaban	Skor	Frekuensi	Persentase (%)	Skor Total
1	Sangat Setuju (SS)	5	3	6,7%	15
2	Setuju (S)	4	37	82,2%	148
3	Netral (N)	3	5	11,1%	15
4	Tidak Setuju (TS)	2	0	0%	0
5	Sangat Tidak Setuju (STS)	1	0	0%	0
<b>Total</b>			45	100%	178
<b>Nilai Mean (Rata-rata)</b>					3,96
<b>Nilai Minimum</b>					3
<b>Nilai Maksimum</b>					5
<b>Standar Deviasi</b>					0,424

Sumber: Data primer diolah, 2020

Tabel 4.11 di atas menunjukkan jawaban dari 45 responden pada indikator  $X_{1.2.2}$  yaitu terdapat sebanyak 3 responden atau sebesar 6,7% yang memberikan jawaban sangat setuju, sebanyak 37 responden atau sebesar 82,2% memberikan jawaban setuju, dan sebanyak 5 responden atau sebesar 11,1% memberikan jawaban netral. Nilai rata-rata jawaban responden yang diperoleh sebesar 3,96 (dibulatkan 4) yang berarti setuju.

- c) Pimpinan telah mempersiapkan penanganan dan strategi terhadap terjadinya risiko pelanggaran sistem dan prosedur akuntansi ( $X_{1.2.3}$ )



Tabel 4.12  
Frekuensi dan Statistik Deskriptif Indikator  $X_{1.2.3}$

No.	Jawaban	Skor	Frekuensi	Persentase (%)	Skor Total
1	Sangat Setuju (SS)	5	18	40,0%	90
2	Setuju (S)	4	20	44,4%	80
3	Netral (N)	3	7	15,6%	21
4	Tidak Setuju (TS)	2	0	0%	0
5	Sangat Tidak Setuju (STS)	1	0	0%	0
<b>Total</b>			45	100%	191
<b>Nilai Mean (Rata-rata)</b>					4,24
<b>Nilai Minimum</b>					3
<b>Nilai Maksimum</b>					5
<b>Standar Deviasi</b>					0,712

Sumber: Data primer diolah, 2020

Tabel 4.12 di atas menunjukkan jawaban dari 45 responden pada indikator  $X_{1.2.3}$  yaitu terdapat sebanyak 18 responden atau sebesar 40,0% yang memberikan jawaban sangat setuju, sebanyak 20 responden atau sebesar 44,4% memberikan jawaban setuju, dan sebanyak 7 responden atau sebesar 15,6% memberikan jawaban netral. Nilai rata-rata jawaban responden yang diperoleh sebesar 4,24 (dibulatkan 4) yang berarti setuju.

### 3) Kegiatan Pengendalian ( $X_{1.3}$ )

- a) Setiap transaksi dan aktivitas di tempat saya bekerja telah didukung dengan otorisasi dari pihak yang berwenang ( $X_{1.3.1}$ )

Tabel 4.13  
Frekuensi dan Statistik Deskriptif Indikator  $X_{1.3.1}$

No.	Jawaban	Skor	Frekuensi	Persentase (%)	Skor Total
1	Sangat Setuju (SS)	5	16	35,6%	80
2	Setuju (S)	4	24	53,3%	96
3	Netral (N)	3	5	11,1%	15
4	Tidak Setuju (TS)	2	0	0%	0
5	Sangat Tidak Setuju (STS)	1	0	0%	0
<b>Total</b>			45	100%	191
<b>Nilai Mean (Rata-rata)</b>					4,24
<b>Nilai Minimum</b>					3
<b>Nilai Maksimum</b>					5
<b>Standar Deviasi</b>					0,645

Sumber: Data primer diolah, 2020

Tabel 4.13 di atas menunjukkan jawaban dari 45 responden pada indikator  $X_{1.3.1}$  yaitu terdapat sebanyak 16 responden atau sebesar 35,6 % yang memberikan jawaban sangat setuju, sebanyak 24 responden atau sebesar 53,3% memberikan jawaban setuju, dan sebanyak 5 responden atau sebesar 11,1% memberikan jawaban netral. Nilai rata-rata jawaban responden yang diperoleh sebesar 4,24 (dibulatkan 4) yang berarti setuju.

- b) Kebijakan dan prosedur pengamanan aset yang diterapkan masih kurang maksimal ( $X_{1.3.2}$ )

Tabel 4.14  
Frekuensi dan Statistik Deskriptif Indikator  $X_{1.3.2}$

No.	Jawaban	Skor	Frekuensi	Persentase (%)	Skor Total
1	Sangat Setuju (SS)	5	6	13,3%	30
2	Setuju (S)	4	27	60,0%	108
3	Netral (N)	3	7	15,6%	21
4	Tidak Setuju (TS)	2	5	11,1%	10
5	Sangat Tidak Setuju (STS)	1	0	0%	0
<b>Total</b>			45	100%	169
<b>Nilai Mean (Rata-rata)</b>					3,76
<b>Nilai Minimum</b>					2
<b>Nilai Maksimum</b>					5
<b>Standar Deviasi</b>					0,830

Sumber: Data primer diolah, 2020

Tabel 4.14 di atas menunjukkan jawaban dari 45 responden pada indikator  $X_{1.3.2}$  yaitu terdapat sebanyak 6 responden atau sebesar 13,3% yang memberikan jawaban sangat setuju, sebanyak 27 responden atau sebesar 60,0% memberikan jawaban setuju, dan sebanyak 7 responden atau sebesar 15,6% memberikan jawaban netral. Nilai rata-rata jawaban responden yang diperoleh sebesar 3,76 (dibulatkan 4) yang berarti setuju.

- c) Instansi tempat saya bekerja telah merapkan pemisahan tugas yang memadai ( $X_{1.3.3}$ )

Tabel 4.15  
Frekuensi dan Statistik Deskriptif Indikator  $X_{1.3.3}$

No.	Jawaban	Skor	Frekuensi	Persentase (%)	Skor Total
1	Sangat Setuju (SS)	5	5	11,1%	25
2	Setuju (S)	4	35	77,8%	140
3	Netral (N)	3	5	11,1%	15
4	Tidak Setuju (TS)	2	0	0%	0
5	Sangat Tidak Setuju (STS)	1	0	0%	0
<b>Total</b>			45	100%	180
<b>Nilai Mean (Rata-rata)</b>					4,00
<b>Nilai Minimum</b>					3
<b>Nilai Maksimum</b>					5
<b>Standar Deviasi</b>					0,477

Sumber: Data primer diolah, 2020

Tabel 4.15 di atas menunjukkan jawaban dari 45 responden pada indikator  $X_{1.3.3}$  yaitu terdapat sebanyak 5 responden atau sebesar 11,1% yang memberikan jawaban sangat setuju, sebanyak 35 responden atau sebesar 77,8% memberikan jawaban setuju, dan sebanyak 5 responden atau sebesar 11,1% memberikan jawaban netral. Nilai rata-rata jawaban responden yang diperoleh sebesar 4,00 yang berarti setuju.

4) Informasi dan Komunikasi ( $X_{1.4}$ )

- a) Instansi tempat saya bekerja belum menerapkan sistem informasi untuk melaksanakan tanggung jawab ( $X_{1.4.1}$ )

Tabel 4.16  
Frekuensi dan Statistik Deskriptif Indikator  $X_{1.4.1}$

No.	Jawaban	Skor	Frekuensi	Persentase (%)	Skor Total
1	Sangat Setuju (SS)	5	11	24,4%	55
2	Setuju (S)	4	29	64,4%	116
3	Netral (N)	3	5	11,1%	15
4	Tidak Setuju (TS)	2	0	0%	0
5	Sangat Tidak Setuju (STS)	1	0	0%	0
<b>Total</b>			45	100%	186
<b>Nilai Mean (Rata-rata)</b>					4,13
<b>Nilai Minimum</b>					3
<b>Nilai Maksimum</b>					5
<b>Standar Deviasi</b>					0,588

Sumber: Data primer diolah, 2020

Tabel 4.16 di atas menunjukkan jawaban dari 45 responden pada indikator  $X_{1.4.1}$  yaitu terdapat sebanyak 11 responden atau sebesar 24,4% yang memberikan jawaban sangat setuju, sebanyak 29 responden atau sebesar 64,4% memberikan jawaban setuju, dan sebanyak 5 responden atau sebesar 11,1% memberikan jawaban netral. Nilai rata-rata jawaban responden yang diperoleh sebesar 4,13 (dibulatkan 4) yang berarti setuju.

- b) Saluran komunikasi telah dilaksanakan secara terbuka dengan masyarakat, rekanan, dan aparat pengawas intern dalam memberikan saran dan masukan ( $X_{1.4.2}$ )

Tabel 4.17  
Frekuensi dan Statistik Deskriptif Indikator  $X_{1.4.2}$

No.	Jawaban	Skor	Frekuensi	Persentase (%)	Skor Total
1	Sangat Setuju (SS)	5	9	20,0%	45
2	Setuju (S)	4	30	66,7%	120
3	Netral (N)	3	6	13,3%	18
4	Tidak Setuju (TS)	2	0	0%	0
5	Sangat Tidak Setuju (STS)	1	0	0%	0
<b>Total</b>			45	100%	183
<b>Nilai Mean (Rata-rata)</b>					4,07
<b>Nilai Minimum</b>					3
<b>Nilai Maksimum</b>					5
<b>Standar Deviasi</b>					0,580

Sumber: Data primer diolah, 2020

Tabel 4.17 di atas menunjukkan jawaban dari 45 responden pada indikator  $X_{1.4.2}$  yaitu terdapat sebanyak 9 responden atau sebesar 20,0% yang memberikan jawaban sangat setuju, sebanyak 30 responden atau sebesar 66,7% memberikan jawaban setuju, dan sebanyak 6 responden atau sebesar 13,3% memberikan jawaban netral. Nilai rata-rata jawaban responden yang diperoleh sebesar 4,07 (dibulatkan 4) yang berarti setuju.

- c) Informasi telah disediakan secara tepat waktu dan memungkinkan untuk melakukan koreksi terlebih dahulu ( $X_{1.4.3}$ )

Tabel 4.18  
Frekuensi dan Statistik Deskriptif Indikator  $X_{1.4.3}$

No.	Jawaban	Skor	Frekuensi	Persentase (%)	Skor Total
1	Sangat Setuju (SS)	5	3	6,7%	15
2	Setuju (S)	4	30	66,7%	120
3	Netral (N)	3	12	26,7%	36
4	Tidak Setuju (TS)	2	0	0%	0
5	Sangat Tidak Setuju (STS)	1	0	0%	0
<b>Total</b>			45	100%	171
<b>Nilai Mean (Rata-rata)</b>					3,80
<b>Nilai Minimum</b>					3
<b>Nilai Maksimum</b>					5
<b>Standar Deviasi</b>					0,548

Sumber: Data primer diolah, 2020

Tabel 4.18 di atas menunjukkan jawaban dari 45 responden pada indikator  $X_{1.4.3}$  yaitu terdapat sebanyak 3 responden atau sebesar 6,7% yang memberikan jawaban sangat setuju, sebanyak 30 responden atau sebesar 66,7% memberikan jawaban setuju, dan sebanyak 12 responden atau sebesar 26,7% memberikan jawaban netral. Nilai rata-rata jawaban responden yang diperoleh sebesar 3,80 (dibulatkan 4) yang berarti setuju.

5) Pemantauan ( $X_{1.5}$ )

- a) Pimpinan jarang melakukan pemeriksaan terhadap catatan akuntansi, fisik kas, dan aset ( $X_{1.5.1}$ )

Tabel 4.19  
Frekuensi dan Statistik Deskriptif Indikator X<sub>1.5.1</sub>

No.	Jawaban	Skor	Frekuensi	Persentase (%)	Skor Total
1	Sangat Setuju (SS)	5	7	15,6%	35
2	Setuju (S)	4	30	66,7%	120
3	Netral (N)	3	8	17,8%	24
4	Tidak Setuju (TS)	2	0	0%	0
5	Sangat Tidak Setuju (STS)	1	0	0%	0
<b>Total</b>			45	100%	179
<b>Nilai Mean (Rata-rata)</b>					3,98
<b>Nilai Minimum</b>					3
<b>Nilai Maksimum</b>					5
<b>Standar Deviasi</b>					0,583

Sumber: Data primer diolah, 2020

Tabel 4.19 di atas menunjukkan jawaban dari 45 responden pada indikator X<sub>1.5.1</sub> yaitu terdapat sebanyak 7 responden atau sebesar 15,6% yang memberikan jawaban sangat setuju, sebanyak 30 responden atau sebesar 66,7% memberikan jawaban setuju, dan sebanyak 8 responden atau sebesar 17,8% memberikan jawaban netral. Nilai rata-rata jawaban responden yang diperoleh sebesar 3,98 (dibulatkan 4) yang berarti setuju.

- b) Penilaian mengenai kualitas pengendalian internal jarang dilakukan oleh pimpinan (X<sub>1.5.2</sub>)



Tabel 4.20  
Frekuensi dan Statistik Deskriptif Indikator X<sub>1.5.2</sub>

No.	Jawaban	Skor	Frekuensi	Persentase (%)	Skor Total
1	Sangat Setuju (SS)	5	3	6,7%	15
2	Setuju (S)	4	25	55,6%	100
3	Netral (N)	3	17	37,8%	51
4	Tidak Setuju (TS)	2	0	0%	0
5	Sangat Tidak Setuju (STS)	1	0	0%	0
<b>Total</b>			45	100%	166
<b>Nilai Mean (Rata-rata)</b>					3,69
<b>Nilai Minimum</b>					3
<b>Nilai Maksimum</b>					5
<b>Standar Deviasi</b>					0,596

Sumber: Data primer diolah, 2020

Tabel 4.20 di atas menunjukkan jawaban dari 45 responden pada indikator X<sub>1.5.2</sub> yaitu terdapat sebanyak 3 responden atau sebesar 6,7% yang memberikan jawaban sangat setuju, sebanyak 25 responden atau sebesar 55,6% memberikan jawaban setuju, dan sebanyak 17 responden atau sebesar 37,8% memberikan jawaban netral. Nilai rata-rata jawaban responden yang diperoleh sebesar 3,69 (dibulatkan 4) yang berarti setuju.

- c) Pimpinan memastikan bahwa rekomendasi dari hasil audit BPK/Inspektorat segera dilakukan tindak lanjut (X<sub>1.5.3</sub>)

Tabel 4.21  
Frekuensi dan Statistik Deskriptif Indikator  $X_{1.5.3}$

No.	Jawaban	Skor	Frekuensi	Persentase (%)	Skor Total
1	Sangat Setuju (SS)	5	15	33,3%	75
2	Setuju (S)	4	25	55,6%	100
3	Netral (N)	3	5	11,1%	15
4	Tidak Setuju (TS)	2	0	0%	0
5	Sangat Tidak Setuju (STS)	1	0	0%	0
<b>Total</b>			45	100%	190
<b>Nilai Mean (Rata-rata)</b>					4,22
<b>Nilai Minimum</b>					3
<b>Nilai Maksimum</b>					5
<b>Standar Deviasi</b>					0,636

Sumber: Data primer diolah, 2020

Tabel 4.21 di atas menunjukkan jawaban dari 45 responden pada indikator  $X_{1.5.3}$  yaitu terdapat sebanyak 15 responden atau sebesar 33,3% yang memberikan jawaban sangat setuju, sebanyak 25 responden atau sebesar 55,6% memberikan jawaban setuju, dan sebanyak 5 responden atau sebesar 11,1% memberikan jawaban netral. Nilai rata-rata jawaban responden yang diperoleh sebesar 4,22 (dibulatkan 4) yang berarti setuju.

Berikut rekapitulasi analisis tabel frekuensi yang telah dipaparkan di atas mengenai variabel Sistem Pengendalian Internal ( $X_1$ ) dari 45 responden:

Tabel 4.22  
Rekapitulasi Frekuensi Variabel Sistem Pengendalian Internal ( $X_1$ )

Item	SS		S		N		TS		STS	
	f	%	f	%	f	%	f	%	f	%
X <sub>1.1.1</sub>	22	48,9%	23	51,1%	0	0%	0	0%	0	0%
X <sub>1.1.2</sub>	16	35,6%	29	64,4%	0	0%	0	0%	0	0%
X <sub>1.1.3</sub>	5	11,1%	23	51,1%	10	22,2%	7	15,6%	0	0%
X <sub>1.2.1</sub>	3	6,7%	27	60,0%	15	33,3%	0	0%	0	0%
X <sub>1.2.2</sub>	3	6,7%	37	82,2%	5	11,1%	0	0%	0	0%
X <sub>1.2.3</sub>	18	40,0%	20	44,4%	7	15,6%	0	0%	0	0%
X <sub>1.3.1</sub>	16	35,6%	24	53,3%	5	11,1%	0	0%	0	0%
X <sub>1.3.2</sub>	6	13,3%	27	60,0%	7	15,6%	5	11,1%	0	0%
X <sub>1.3.3</sub>	5	11,1%	35	77,8%	5	11,1%	0	0%	0	0%
X <sub>1.4.1</sub>	11	24,4%	29	64,4%	5	11,1%	0	0%	0	0%
X <sub>1.4.2</sub>	9	20,0%	30	66,7%	6	13,3%	0	0%	0	0%
X <sub>1.4.3</sub>	3	6,7%	30	66,7%	12	26,7%	0	0%	0	0%
X <sub>1.5.1</sub>	7	15,6%	30	66,7%	8	17,8%	0	0%	0	0%
X <sub>1.5.2</sub>	3	6,7%	25	55,6%	17	37,8%	0	0%	0	0%
X <sub>1.5.3</sub>	15	33,3%	25	55,6%	5	11,1%	0	0%	0	0%

Sumber: Data primer diolah, 2020

Hasil rekapitulasi kuesioner dengan 45 responden terhadap variabel sistem pengendalian internal ( $X_1$ ) dapat dilihat pada tabel 4.22 di atas. Dapat diketahui bahwa yang menjawab sangat setuju dengan jumlah paling banyak terdapat pada item X<sub>1.1.1</sub> sebesar 22 responden atau 48,9%. Pendapat setuju paling banyak terdapat pada item X<sub>1.2.2</sub> sebesar 37 responden atau 82,2% dan pendapat netral paling banyak terdapat pada item X<sub>1.5.2</sub> sebesar 17 responden atau 37,8%. Dari item tersebut, pendapat yang paling dominan adalah pendapat setuju pada item X<sub>1.2.2</sub> yaitu pimpinan telah memiliki rencana pengelolaan untuk mengurangi risiko pelanggaran terhadap sistem dan prosedur akuntansi.

Berikut rekapitulasi analisis tabel statistik deskriptif yang telah dipaparkan di atas mengenai variabel Sistem Pengendalian Internal ( $X_1$ ):

Tabel 4.23  
Rekapitulasi Statistik Deskriptif  
Variabel Sistem Pengendalian Internal ( $X_1$ )

Item	N	Minimum	Maximum	Mean	Std. Deviation
X <sub>1.1.1</sub>	45	4	5	4,49	0,506
X <sub>1.1.2</sub>	45	4	5	4,36	0,484
X <sub>1.1.3</sub>	45	2	5	3,58	0,892
X <sub>1.2.1</sub>	45	3	5	3,73	0,580
X <sub>1.2.2</sub>	45	3	5	3,96	0,424
X <sub>1.2.3</sub>	45	3	5	4,24	0,712
X <sub>1.3.1</sub>	45	3	5	4,24	0,645
X <sub>1.3.2</sub>	45	2	5	3,76	0,830
X <sub>1.3.3</sub>	45	3	5	4,00	0,477
X <sub>1.4.1</sub>	45	3	5	4,13	0,588
X <sub>1.4.2</sub>	45	3	5	4,07	0,580
X <sub>1.4.3</sub>	45	3	5	3,80	0,548
X <sub>1.5.1</sub>	45	3	5	3,98	0,583
X <sub>1.5.2</sub>	45	3	5	3,69	0,596
X <sub>1.5.3</sub>	45	3	5	4,22	0,636

Sumber: Data primer diolah, 2020

Hasil rekapitulasi keragaman statistik deskriptif dengan 45 responden terhadap variabel sistem pengendalian internal ( $X_1$ ) dapat dilihat pada tabel 4.23 di atas. Dapat diketahui bahwa keragaman jawaban terletak pada item X<sub>1.1.3</sub> yaitu pimpinan sudah optimal dalam mengambil tindakan yang tegas atas pelanggaran kebijakan, prosedur atau aturan perilaku. Hal itu dikarenakan item X<sub>1.1.3</sub> memiliki standar deviasi paling tinggi yaitu 0,892. Sedangkan untuk pemerataan jawaban terletak pada item X<sub>1.2.2</sub> (pimpinan telah memiliki rencana pengelolaan

untuk mengurangi risiko pelanggaran terhadap sistem dan prosedur akuntansi) karena memiliki standar deviasi paling rendah yaitu 0,424.

## b. Peran Audit Internal ( $X_2$ )

### 1) Personalia ( $X_{2.1}$ )

- a) Auditor internal harus memiliki sikap independen, netral, dan objektif dalam melaksanakan pemeriksaan ( $X_{2.1.1}$ )

Tabel 4.24  
Frekuensi dan Statistik Deskriptif Indikator  $X_{2.1.1}$

No.	Jawaban	Skor	Frekuensi	Persentase (%)	Skor Total
1	Sangat Setuju (SS)	5	4	8,9%	20
2	Setuju (S)	4	36	80,0%	144
3	Netral (N)	3	5	11,1%	15
4	Tidak Setuju (TS)	2	0	0%	0
5	Sangat Tidak Setuju (STS)	1	0	0%	0
<b>Total</b>			45	100%	179
<b>Nilai Mean (Rata-rata)</b>					3,98
<b>Nilai Minimum</b>					3
<b>Nilai Maksimum</b>					5
<b>Standar Deviasi</b>					0,452

Sumber: Data primer diolah, 2020

Tabel 4.22 di atas menunjukkan jawaban dari 45 responden pada indikator  $X_{2.1.1}$  yaitu terdapat sebanyak 4 responden atau sebesar 8,9% yang memberikan jawaban sangat setuju, sebanyak 36 responden atau sebesar 80,0% memberikan jawaban setuju, dan sebanyak 5 responden atau sebesar 11,1% memberikan

jawaban netral. Nilai rata-rata jawaban responden yang diperoleh sebesar 3,98 (dibulatkan 4) yang berarti setuju.

- b) Proses yang dilakukan dalam mendeteksi kecurangan/*fraud* dengan benar dan konsisten bukan tanggungjawab auditor internal (X<sub>2.1.2</sub>)

Tabel 4.25  
Frekuensi dan Statistik Deskriptif Indikator X<sub>2.1.2</sub>

No.	Jawaban	Skor	Frekuensi	Persentase (%)	Skor Total
1	Sangat Setuju (SS)	5	5	11,1%	25
2	Setuju (S)	4	37	82,2%	148
3	Netral (N)	3	3	6,7%	9
4	Tidak Setuju (TS)	2	0	0%	0
5	Sangat Tidak Setuju (STS)	1	0	0%	0
<b>Total</b>			45	100%	182
<b>Nilai Mean (Rata-rata)</b>					4,04
<b>Nilai Minimum</b>					3
<b>Nilai Maksimum</b>					5
<b>Standar Deviasi</b>					0,424

Sumber: Data primer diolah, 2020

Tabel 4.23 di atas menunjukkan jawaban dari 45 responden pada indikator X<sub>2.1.2</sub> yaitu terdapat sebanyak 5 responden atau sebesar 11,1% yang memberikan jawaban sangat setuju, sebanyak 37 responden atau sebesar 82,2% memberikan jawaban setuju, dan sebanyak 3 responden atau sebesar 6,7% memberikan jawaban netral. Nilai rata-rata jawaban responden yang diperoleh sebesar 4,04 (dibulatkan 4) yang berarti setuju.

- c) Pencapaian kemampuan profesi audit internal harus diikuti oleh pendidikan khusus dan bersertifikasi sesuai profesi ( $X_{2.1.3}$ )

Tabel 4.26  
Frekuensi dan Statistik Deskriptif Indikator  $X_{2.1.3}$

No.	Jawaban	Skor	Frekuensi	Persentase (%)	Skor Total
1	Sangat Setuju (SS)	5	9	20,0%	45
2	Setuju (S)	4	24	53,3%	96
3	Netral (N)	3	12	26,7%	36
4	Tidak Setuju (TS)	2	0	0%	0
5	Sangat Tidak Setuju (STS)	1	0	0%	0
<b>Total</b>			45	100%	177
<b>Nilai Mean (Rata-rata)</b>					3,93
<b>Nilai Minimum</b>					3
<b>Nilai Maksimum</b>					5
<b>Standar Deviasi</b>					0,688

Sumber: Data primer diolah, 2020

Tabel 4.24 di atas menunjukkan jawaban dari 45 responden pada indikator  $X_{2.1.3}$  yaitu terdapat sebanyak 9 responden atau sebesar 20,0% yang memberikan jawaban sangat setuju, sebanyak 24 responden atau sebesar 53,3% memberikan jawaban setuju, dan sebanyak 12 responden atau sebesar 26,7% memberikan jawaban netral. Nilai rata-rata jawaban responden yang diperoleh sebesar 3,93 (dibulatkan 4) yang berarti setuju.

## 2) Pengetahuan dan Kecakapan ( $X_{2.2}$ )

- a) Auditor internal mempunyai pengetahuan, keahlian, dan ketelitian dalam menjalankan tugasnya ( $X_{2.2.1}$ )

Tabel 4.27  
Frekuensi dan Statistik Deskriptif Indikator X<sub>2.2.1</sub>

No.	Jawaban	Skor	Frekuensi	Persentase (%)	Skor Total
1	Sangat Setuju (SS)	5	5	11,1%	25
2	Setuju (S)	4	30	66,7%	120
3	Netral (N)	3	10	22,2%	30
4	Tidak Setuju (TS)	2	0	0%	0
5	Sangat Tidak Setuju (STS)	1	0	0%	0
<b>Total</b>			45	100%	175
<b>Nilai Mean (Rata-rata)</b>					3,89
<b>Nilai Minimum</b>					3
<b>Nilai Maksimum</b>					5
<b>Standar Deviasi</b>					0,573

Sumber: Data primer diolah, 2020

Tabel 4.25 di atas menunjukkan jawaban dari 45 responden pada indikator X<sub>2.2.1</sub> yaitu terdapat sebanyak 5 responden atau sebesar 11,1% yang memberikan jawaban sangat setuju, sebanyak 30 responden atau sebesar 66,7% memberikan jawaban setuju, dan sebanyak 10 responden atau sebesar 22,2% memberikan jawaban netral. Nilai rata-rata jawaban responden yang diperoleh sebesar 3,89 (dibulatkan 4) yang berarti setuju.

- b) Auditor internal melakukan analisis mengenai efisiensi dan efektivitas terhadap penggunaan semua sumber daya dan memberi rekomendasi (X<sub>2.2.2</sub>)



Tabel 4.28  
Frekuensi dan Statistik Deskriptif Indikator X<sub>2.2.2</sub>

No.	Jawaban	Skor	Frekuensi	Persentase (%)	Skor Total
1	Sangat Setuju (SS)	5	5	11,1%	25
2	Setuju (S)	4	37	82,2%	148
3	Netral (N)	3	3	6,7%	9
4	Tidak Setuju (TS)	2	0	0%	0
5	Sangat Tidak Setuju (STS)	1	0	0%	0
<b>Total</b>			45	100%	182
<b>Nilai Mean (Rata-rata)</b>					4,04
<b>Nilai Minimum</b>					3
<b>Nilai Maksimum</b>					5
<b>Standar Deviasi</b>					0,424

Sumber: Data primer diolah, 2020

Tabel 4.26 di atas menunjukkan jawaban dari 45 responden pada indikator X<sub>2.2.2</sub> yaitu terdapat sebanyak 5 responden atau sebesar 11,1% yang memberikan jawaban sangat setuju, sebanyak 37 responden atau sebesar 82,2% memberikan jawaban setuju, dan sebanyak 3 responden atau sebesar 6,7% memberikan jawaban netral. Nilai rata-rata jawaban responden yang diperoleh sebesar 4,04 (dibulatkan 4) yang berarti setuju.

- c) Auditor internal memberikan jasa konsultasi dan kontribusi terhadap pencapaian tujuan dan peningkatan kemakmuran dalam organisasi (X<sub>2.2.3</sub>)

Tabel 4.29  
Frekuensi dan Statistik Deskriptif Indikator X<sub>2.2.3</sub>

No.	Jawaban	Skor	Frekuensi	Persentase (%)	Skor Total
1	Sangat Setuju (SS)	5	8	17,8%	40
2	Setuju (S)	4	20	44,4%	80
3	Netral (N)	3	17	37,8%	51
4	Tidak Setuju (TS)	2	0	0%	0
5	Sangat Tidak Setuju (STS)	1	0	0%	0
<b>Total</b>			45	100%	171
<b>Nilai Mean (Rata-rata)</b>					3,80
<b>Nilai Minimum</b>					3
<b>Nilai Maksimum</b>					5
<b>Standar Deviasi</b>					0,726

Sumber: Data primer diolah, 2020

Tabel 4.27 di atas menunjukkan jawaban dari 45 responden pada indikator X<sub>2.2.3</sub> yaitu terdapat sebanyak 8 responden atau sebesar 17,8% yang memberikan jawaban sangat setuju, sebanyak 20 responden atau sebesar 44,4% memberikan jawaban setuju, dan sebanyak 17 responden atau sebesar 37,8% memberikan jawaban netral. Nilai rata-rata jawaban responden yang diperoleh sebesar 3,80 (dibulatkan 4) yang berarti setuju.

### 3) Pengawasan (X<sub>2.3</sub>)

- a) Auditor internal jarang melakukan pengawasan pengendalian dan pencegahan terjadinya kecurangan atau *fraud* (X<sub>2.3.1</sub>)

Tabel 4.30  
Frekuensi dan Statistik Deskriptif Indikator X<sub>2.3.1</sub>

No.	Jawaban	Skor	Frekuensi	Persentase (%)	Skor Total
1	Sangat Setuju (SS)	5	3	6,7%	15
2	Setuju (S)	4	36	80,0%	144
3	Netral (N)	3	3	6,7%	9
4	Tidak Setuju (TS)	2	3	6,7%	6
5	Sangat Tidak Setuju (STS)	1	0	0%	0
<b>Total</b>			45	100%	174
<b>Nilai Mean (Rata-rata)</b>					3,87
<b>Nilai Minimum</b>					2
<b>Nilai Maksimum</b>					5
<b>Standar Deviasi</b>					0,625

Sumber: Data primer diolah, 2020

Tabel 4.28 di atas menunjukkan jawaban dari 45 responden pada indikator X<sub>2.3.1</sub> yaitu terdapat sebanyak 3 responden atau sebesar 6,7% yang memberikan jawaban sangat setuju, sebanyak 36 responden atau sebesar 80,0% memberikan jawaban setuju, sebanyak 3 responden atau sebesar 6,7% memberikan jawaban netral, dan sebanyak 3 responden atau sebesar 6,7% memberikan jawaban tidak setuju. Nilai rata-rata jawaban responden yang diperoleh sebesar 3,87 (dibulatkan 4) yang berarti setuju.

- b) Auditor internal tidak melakukan penelusuran secara menyeluruh terhadap transaksi keuangan di instansi tempat saya bekerja (X<sub>2.3.2</sub>)

Tabel 4.31  
Frekuensi dan Statistik Deskriptif Indikator X<sub>2.3.2</sub>

No.	Jawaban	Skor	Frekuensi	Persentase (%)	Skor Total
1	Sangat Setuju (SS)	5	5	11,1%	25
2	Setuju (S)	4	37	82,2%	148
3	Netral (N)	3	3	6,7%	9
4	Tidak Setuju (TS)	2	0	0%	0
5	Sangat Tidak Setuju (STS)	1	0	0%	0
<b>Total</b>			45	100%	182
<b>Nilai Mean (Rata-rata)</b>					4,04
<b>Nilai Minimum</b>					3
<b>Nilai Maksimum</b>					5
<b>Standar Deviasi</b>					0,424

Sumber: Data primer diolah, 2020

Tabel 4.29 di atas menunjukkan jawaban dari 45 responden pada indikator X<sub>2.3.2</sub> yaitu terdapat sebanyak 5 responden atau sebesar 11,1% yang memberikan jawaban sangat setuju, sebanyak 37 responden atau sebesar 82,2% memberikan jawaban setuju, dan sebanyak 3 responden atau sebesar 6,7% memberikan jawaban netral. Nilai rata-rata jawaban responden yang diperoleh sebesar 4,04 (dibulatkan 4) yang berarti setuju.

- c) Auditor internal melakukan inspeksi dan pengawasan mengenai kepatuhan dan tindakan pegawai agar sesuai standar, kebijakan, dan peraturan yang berlaku (X<sub>2.3.3</sub>)

Tabel 4.32  
Frekuensi dan Statistik Deskriptif Indikator  $X_{2.3.3}$

No.	Jawaban	Skor	Frekuensi	Persentase (%)	Skor Total
1	Sangat Setuju (SS)	5	10	22,2%	50
2	Setuju (S)	4	35	77,8%	140
3	Netral (N)	3	0	0%	0
4	Tidak Setuju (TS)	2	0	0%	0
5	Sangat Tidak Setuju (STS)	1	0	0%	0
<b>Total</b>			45	100%	190
<b>Nilai Mean (Rata-rata)</b>					4,22
<b>Nilai Minimum</b>					4
<b>Nilai Maksimum</b>					5
<b>Standar Deviasi</b>					0,420

Sumber: Data primer diolah, 2020

Tabel 4.30 di atas menunjukkan jawaban dari 45 responden pada indikator  $X_{2.3.3}$  yaitu terdapat sebanyak 10 responden atau sebesar 22,2% yang memberikan jawaban sangat setuju dan sebanyak 35 responden atau sebesar 77,8% memberikan jawaban setuju. Nilai rata-rata jawaban responden yang diperoleh sebesar 4,22 (dibulatkan 4) yang berarti setuju.

Berikut rekapitulasi analisis tabel frekuensi yang telah dipaparkan di atas mengenai Peran Audit Internal ( $X_2$ ) dari 45 responden:

Tabel 4.33  
Rekapitulasi Frekuensi Variabel Peran Audit Internal ( $X_2$ )

Item	SS		S		N		TS		STS	
	f	%	f	%	f	%	F	%	f	%
X <sub>2.1.1</sub>	4	8,9%	36	80,0%	5	11,1%	0	0%	0	0%
X <sub>2.1.2</sub>	5	11,1%	37	82,2%	3	6,7%	0	0%	0	0%
X <sub>2.1.3</sub>	9	20,0%	24	53,3%	12	26,7%	0	0%	0	0%
X <sub>2.2.1</sub>	5	11,1%	30	66,7%	10	22,2%	0	0%	0	0%
X <sub>2.2.2</sub>	5	11,1%	37	82,2%	3	6,7%	0	0%	0	0%
X <sub>2.2.3</sub>	8	17,8%	20	44,4%	17	37,8%	0	0%	0	0%
X <sub>2.3.1</sub>	3	6,7%	36	80,0%	3	6,7%	3	6,7%	0	0%
X <sub>2.3.2</sub>	5	11,1%	37	82,2%	3	6,7%	0	0%	0	0%
X <sub>2.3.3</sub>	10	22,2%	35	77,8%	0	0%	0	0%	0	0%

Sumber: Data primer diolah, 2020

Hasil rekapitulasi kuesioner dengan 45 responden terhadap variabel peran audit internal ( $X_2$ ) dapat dilihat pada tabel 4.33 di atas. Dapat diketahui bahwa yang menjawab sangat setuju dengan jumlah paling banyak terdapat pada item X<sub>2.3.3</sub> sebesar 10 responden atau 22,2%. Pendapat setuju paling banyak terdapat pada item X<sub>2.1.2</sub>, X<sub>2.2.2</sub>, dan X<sub>2.3.2</sub> sebesar 37 responden atau 82,2%, pendapat netral paling banyak terdapat pada item X<sub>2.2.3</sub> sebesar 17 responden atau 37,8%, dan pendapat tidak setuju paling banyak terdapat pada item X<sub>2.3.1</sub> sebesar 3 responden atau 6,7%. Dari item tersebut, pendapat yang paling dominan adalah pendapat setuju pada item X<sub>2.1.2</sub>, X<sub>2.2.2</sub>, dan X<sub>2.3.2</sub>.

Berikut rekapitulasi analisis tabel statistik deskriptif yang telah dipaparkan di atas mengenai variabel Peran Audit Internal ( $X_2$ ):

Tabel 4.34  
Rekapitulasi Statistik Deskriptif  
Variabel Peran Audit Internal ( $X_2$ )

Item	N	Minimum	Maximum	Mean	Std. Deviation
X <sub>2.1.1</sub>	45	3	5	3,98	0,452
X <sub>2.1.2</sub>	45	3	5	4,04	0,424
X <sub>2.1.3</sub>	45	3	5	3,93	0,688
X <sub>2.2.1</sub>	45	3	5	3,89	0,573
X <sub>2.2.2</sub>	45	3	5	4,04	0,424
X <sub>2.2.3</sub>	45	3	5	3,80	0,726
X <sub>2.3.1</sub>	45	2	5	3,87	0,625
X <sub>2.3.2</sub>	45	3	5	4,04	0,424
X <sub>2.3.3</sub>	45	4	5	4,22	0,420

Sumber: Data primer diolah, 2020

Hasil rekapitulasi keragaman statistik deskriptif dengan 45 responden terhadap variabel peran audit internal ( $X_2$ ) dapat dilihat pada tabel 4.34 di atas. Dapat diketahui bahwa keragaman jawaban terletak pada item X<sub>2.2.3</sub> yaitu auditor internal memberikan jasa konsultasi dan kontribusi terhadap pencapaian tujuan di instansi tempat saya bekerja. Hal itu dikarenakan item X<sub>2.2.3</sub> memiliki standar deviasi paling tinggi yaitu 0,726. Sedangkan untuk pemerataan jawaban terletak pada item X<sub>2.3.3</sub> (auditor internal melakukan inspeksi dan pengawasan mengenai kepatuhan dan tindakan pegawai agar sesuai standar, kebijakan, dan peraturan yang berlaku) karena memiliki standar deviasi paling rendah yaitu 0,420.

**c. Kompetensi Sumber Daya Manusia (X<sub>3</sub>)**

1) Pengetahuan (X<sub>3.1</sub>)

- a) Saya belum memahami secara rinci Peraturan Pemerintah Nomor 71 Tahun 2010 tentang Standar Akuntansi Pemerintah (X<sub>3.1.1</sub>)

Tabel 4.35  
Frekuensi dan Statistik Deskriptif Indikator X<sub>3.1.1</sub>

No.	Jawaban	Skor	Frekuensi	Persentase (%)	Skor Total
1	Sangat Setuju (SS)	5	5	11,1%	25
2	Setuju (S)	4	34	75,6%	136
3	Netral (N)	3	6	13,3%	18
4	Tidak Setuju (TS)	2	0	0%	0
5	Sangat Tidak Setuju (STS)	1	0	0%	0
<b>Total</b>			45	100%	179
<b>Nilai Mean (Rata-rata)</b>					3,98
<b>Nilai Minimum</b>					3
<b>Nilai Maksimum</b>					5
<b>Standar Deviasi</b>					0,499

Sumber: Data primer diolah, 2020

Tabel 4.31 di atas menunjukkan jawaban dari 45 responden pada indikator X<sub>3.1.1</sub> yaitu terdapat sebanyak 5 responden atau sebesar 11,1% yang memberikan jawaban sangat setuju, sebanyak 34 responden atau sebesar 75,6% memberikan jawaban setuju, dan sebanyak 6 responden atau sebesar 13,3% memberikan jawaban netral. Nilai rata-rata jawaban responden yang diperoleh sebesar 3,98 (dibulatkan 4) yang berarti setuju.

- b) Saya memahami siklus akuntansi dengan baik (X<sub>3.1.2</sub>)



Tabel 4.36  
Frekuensi dan Statistik Deskriptif Indikator X<sub>3.1.2</sub>

No.	Jawaban	Skor	Frekuensi	Persentase (%)	Skor Total
1	Sangat Setuju (SS)	5	5	11,1%	25
2	Setuju (S)	4	22	48,9%	88
3	Netral (N)	3	11	24,4%	33
4	Tidak Setuju (TS)	2	7	15,6%	14
5	Sangat Tidak Setuju (STS)	1	0	0%	0
<b>Total</b>			45	100%	160
<b>Nilai Mean (Rata-rata)</b>					3,56
<b>Nilai Minimum</b>					2
<b>Nilai Maksimum</b>					5
<b>Standar Deviasi</b>					0,893

Sumber: Data primer diolah, 2020

Tabel 4.32 di atas menunjukkan jawaban dari 45 responden pada indikator X<sub>3.1.2</sub> yaitu terdapat sebanyak 5 responden atau sebesar 11,1% yang memberikan jawaban sangat setuju, sebanyak 22 responden atau sebesar 48,9% memberikan jawaban setuju, sebanyak 11 responden atau sebesar 24,4% memberikan jawaban netral, dan sebanyak 7 responden atau sebesar 15,6% memberikan jawaban tidak setuju. Nilai rata-rata jawaban responden yang diperoleh sebesar 3,56 (dibulatkan 4) yang berarti setuju.

- c) Saya memiliki pemahaman mengenai peran dan fungsi yang jelas dalam pengelolaan keuangan (X<sub>3.1.3</sub>)

Tabel 4.37  
Frekuensi dan Statistik Deskriptif Indikator X<sub>3.1.3</sub>

No.	Jawaban	Skor	Frekuensi	Persentase (%)	Skor Total
1	Sangat Setuju (SS)	5	3	6,7%	15
2	Setuju (S)	4	37	82,2%	148
3	Netral (N)	3	5	11,1%	15
4	Tidak Setuju (TS)	2	0	0%	0
5	Sangat Tidak Setuju (STS)	1	0	0%	0
<b>Total</b>			45	100%	178
<b>Nilai Mean (Rata-rata)</b>					3,96
<b>Nilai Minimum</b>					3
<b>Nilai Maksimum</b>					5
<b>Standar Deviasi</b>					0,424

Sumber: Data primer diolah, 2020

Tabel 4.33 di atas menunjukkan jawaban dari 45 responden pada indikator X<sub>3.1.3</sub> yaitu terdapat sebanyak 3 responden atau sebesar 6,7% yang memberikan jawaban sangat setuju, sebanyak 37 responden atau sebesar 82,2% memberikan jawaban setuju, dan sebanyak 5 responden atau sebesar 11,1% memberikan jawaban netral. Nilai rata-rata jawaban responden yang diperoleh sebesar 3,96 (dibulatkan 4) yang berarti setuju.

## 2) Kemampuan (X<sub>3.2</sub>)

- a) Saya mempunyai kemampuan dalam menjalankan tugas di bidang akuntansi (X<sub>3.2.1</sub>)

Tabel 4.38  
Frekuensi dan Statistik Deskriptif Indikator X<sub>3.2.1</sub>

No.	Jawaban	Skor	Frekuensi	Persentase (%)	Skor Total
1	Sangat Setuju (SS)	5	10	22,2%	50
2	Setuju (S)	4	35	77,8%	140
3	Netral (N)	3	0	0%	0
4	Tidak Setuju (TS)	2	0	0%	0
5	Sangat Tidak Setuju (STS)	1	0	0%	0
<b>Total</b>			45	100%	190
<b>Nilai Mean (Rata-rata)</b>					4,22
<b>Nilai Minimum</b>					4
<b>Nilai Maksimum</b>					5
<b>Standar Deviasi</b>					0,420

Sumber: Data primer diolah, 2020

Tabel 4.34 di atas menunjukkan jawaban dari 45 responden pada indikator X<sub>3.2.1</sub> yaitu terdapat sebanyak 10 responden atau sebesar 22,2% yang memberikan jawaban sangat setuju dan sebanyak 35 responden atau sebesar 77,8% memberikan jawaban setuju. Nilai rata-rata jawaban responden yang diperoleh sebesar 4,22 (dibulatkan 4) yang berarti setuju.

- b) Saya kurang cakap dan terampil dalam menganalisis dan mengolah berbagai transaksi keuangan menjadi sebuah laporan keuangan (X<sub>3.2.2</sub>)

Tabel 4.39  
Frekuensi dan Statistik Deskriptif Indikator X<sub>3.2.2</sub>

No.	Jawaban	Skor	Frekuensi	Persentase (%)	Skor Total
1	Sangat Setuju (SS)	5	7	15,6%	35
2	Setuju (S)	4	28	62,2%	112
3	Netral (N)	3	10	22,2%	30
4	Tidak Setuju (TS)	2	0	0%	0
5	Sangat Tidak Setuju (STS)	1	0	0%	0
<b>Total</b>			45	100%	177
<b>Nilai Mean (Rata-rata)</b>					3,93
<b>Nilai Minimum</b>					3
<b>Nilai Maksimum</b>					5
<b>Standar Deviasi</b>					0,618

Sumber: Data primer diolah, 2020

Tabel 4.35 di atas menunjukkan jawaban dari 45 responden pada indikator X<sub>3.2.2</sub> yaitu terdapat sebanyak 7 responden atau sebesar 15,6% yang memberikan jawaban sangat setuju, sebanyak 28 responden atau sebesar 62,2% memberikan jawaban setuju, dan sebanyak 10 responden atau sebesar 22,2% memberikan jawaban netral. Nilai rata-rata jawaban responden yang diperoleh sebesar 3,93 (dibulatkan 4) yang berarti setuju.

- c) Saya mampu menyusun dan menyajikan laporan keuangan berdasarkan PP No. 71 Tahun 2010 (X<sub>3.2.3</sub>)

Tabel 4.40  
Frekuensi dan Statistik Deskriptif Indikator X<sub>3.2.3</sub>

No.	Jawaban	Skor	Frekuensi	Persentase (%)	Skor Total
1	Sangat Setuju (SS)	5	7	15,6%	35
2	Setuju (S)	4	33	73,3%	132
3	Netral (N)	3	5	11,1%	15
4	Tidak Setuju (TS)	2	0	0%	0
5	Sangat Tidak Setuju (STS)	1	0	0%	0
<b>Total</b>			45	100%	182
<b>Nilai Mean (Rata-rata)</b>					4,04
<b>Nilai Minimum</b>					3
<b>Nilai Maksimum</b>					5
<b>Standar Deviasi</b>					0,520

Sumber: Data primer diolah, 2020

Tabel 4.36 di atas menunjukkan jawaban dari 45 responden pada indikator X<sub>3.2.3</sub> yaitu terdapat sebanyak 7 responden atau sebesar 15,6% yang memberikan jawaban sangat setuju, sebanyak 33 responden atau sebesar 73,3% memberikan jawaban setuju, dan sebanyak 5 responden atau sebesar 11,1% memberikan jawaban netral. Nilai rata-rata jawaban responden yang diperoleh sebesar 4,04 (dibulatkan 4) yang berarti setuju.

### 3) Perilaku Individu (X<sub>3.3</sub>)

- a) Saya selalu bekerja dengan mengutamakan kode etik sebagai seorang pegawai (X<sub>3.3.1</sub>)

Tabel 4.41  
Frekuensi dan Statistik Deskriptif Indikator X<sub>3.3.1</sub>

No.	Jawaban	Skor	Frekuensi	Persentase (%)	Skor Total
1	Sangat Setuju (SS)	5	4	8,9%	20
2	Setuju (S)	4	32	71,1%	128
3	Netral (N)	3	9	20,0%	27
4	Tidak Setuju (TS)	2	0	0%	0
5	Sangat Tidak Setuju (STS)	1	0	0%	0
<b>Total</b>			45	100%	175
<b>Nilai Mean (Rata-rata)</b>					3,89
<b>Nilai Minimum</b>					3
<b>Nilai Maksimum</b>					5
<b>Standar Deviasi</b>					0,532

Sumber: Data primer diolah, 2020

Tabel 4.37 di atas menunjukkan jawaban dari 45 responden pada indikator X<sub>3.3.1</sub> yaitu terdapat sebanyak 4 responden atau sebesar 8,9% yang memberikan jawaban sangat setuju, sebanyak 32 responden atau sebesar 71,1% memberikan jawaban setuju, dan sebanyak 9 responden atau sebesar 20,0% memberikan jawaban netral. Nilai rata-rata jawaban responden yang diperoleh sebesar 3,89 (dibulatkan 4) yang berarti setuju.

- b) Saya selalu menolak setiap intervensi dari atasan yang dapat menimbulkan pelanggaran terhadap peraturan yang telah ditetapkan (X<sub>3.3.2</sub>)

Tabel 4.42  
Frekuensi dan Statistik Deskriptif Indikator  $X_{3.3.2}$

No.	Jawaban	Skor	Frekuensi	Persentase (%)	Skor Total
1	Sangat Setuju (SS)	5	7	15,6%	35
2	Setuju (S)	4	24	53,3%	96
3	Netral (N)	3	12	26,7%	36
4	Tidak Setuju (TS)	2	2	4,4%	4
5	Sangat Tidak Setuju (STS)	1	0	0%	0
<b>Total</b>			45	100%	171
<b>Nilai Mean (Rata-rata)</b>					3,80
<b>Nilai Minimum</b>					2
<b>Nilai Maksimum</b>					5
<b>Standar Deviasi</b>					0,757

Sumber: Data primer diolah, 2020

Tabel 4.38 di atas menunjukkan jawaban dari 45 responden pada indikator  $X_{3.3.2}$  yaitu terdapat sebanyak 7 responden atau sebesar 15,6% yang memberikan jawaban sangat setuju, sebanyak 24 responden atau sebesar 53,3% memberikan jawaban setuju, sebanyak 12 responden atau sebesar 26,7% memberikan jawaban netral, dan sebanyak 2 responden atau sebesar 4,4% memberikan jawaban tidak setuju. Nilai rata-rata jawaban responden yang diperoleh sebesar 3,80 (dibulatkan 4) yang berarti setuju.

- c) Saya selalu bekerja sesuai dengan tugas yang diberikan dan bertanggungjawab atas apa yang telah saya kerjakan ( $X_{3.3.3}$ )

Tabel 4.43  
Frekuensi dan Statistik Deskriptif Indikator  $X_{3.3.3}$

No.	Jawaban	Skor	Frekuensi	Persentase (%)	Skor Total
1	Sangat Setuju (SS)	5	3	6,7%	15
2	Setuju (S)	4	37	82,2%	148
3	Netral (N)	3	5	11,1%	15
4	Tidak Setuju (TS)	2	0	0%	0
5	Sangat Tidak Setuju (STS)	1	0	0%	0
<b>Total</b>			45	100%	178
<b>Nilai Mean (Rata-rata)</b>					3,96
<b>Nilai Minimum</b>					3
<b>Nilai Maksimum</b>					5
<b>Standar Deviasi</b>					0,424

Sumber: Data primer diolah, 2020

Tabel 4.39 di atas menunjukkan jawaban dari 45 responden pada indikator  $X_{3.3.3}$  yaitu terdapat sebanyak 3 responden atau sebesar 6,7% yang memberikan jawaban sangat setuju, sebanyak 37 responden atau sebesar 82,2% memberikan jawaban setuju, dan sebanyak 5 responden atau sebesar 11,1% memberikan jawaban netral. Nilai rata-rata jawaban responden yang diperoleh sebesar 3,96 (dibulatkan 4) yang berarti setuju.

Berikut rekapitulasi analisis tabel frekuensi yang telah dipaparkan di atas mengenai variabel Kompetensi Sumber Daya Manusia ( $X_3$ ) dari 45 responden:



Tabel 4.44  
Rekapitulasi Frekuensi Variabel Kompetensi Sumber Daya Manusia (X<sub>3</sub>)

Item	SS		S		N		TS		STS	
	f	%	f	%	f	%	F	%	f	%
X <sub>3.1.1</sub>	5	11,1%	34	75,6%	6	13,3%	0	0%	0	0%
X <sub>3.1.2</sub>	5	11,1%	22	48,9%	11	24,4%	7	15,6%	0	0%
X <sub>3.1.3</sub>	3	6,7%	37	82,2%	5	11,1%	0	0%	0	0%
X <sub>3.2.1</sub>	10	22,2%	35	77,8%	0	0%	0	0%	0	0%
X <sub>3.2.2</sub>	7	15,6%	28	62,2%	10	22,2%	0	0%	0	0%
X <sub>3.2.3</sub>	7	15,6%	33	73,3%	5	11,1%	0	0%	0	0%
X <sub>3.3.1</sub>	4	8,9%	32	71,1%	9	20,0%	0	0%	0	0%
X <sub>3.3.2</sub>	7	15,6%	24	53,3%	12	26,7%	2	4,4%	0	0%
X <sub>3.3.3</sub>	3	6,7%	37	82,2%	5	11,1%	0	0%	0	0%

Sumber: Data primer diolah, 2020

Hasil rekapitulasi kuesioner dengan 45 responden terhadap variabel kompetensi sumber daya manusia (X<sub>3</sub>) dapat dilihat pada tabel 4.44 di atas. Dapat diketahui bahwa yang menjawab sangat setuju dengan jumlah paling banyak terdapat pada item X<sub>3.2.1</sub> sebesar 10 responden atau 22,2%. Pendapat setuju paling banyak terdapat pada item X<sub>3.1.3</sub> dan X<sub>3.3.3</sub> sebesar 37 responden atau 82,2%, pendapat netral paling banyak terdapat pada item X<sub>3.3.2</sub> sebesar 12 responden atau 26,7%, dan pendapat tidak setuju paling banyak terdapat pada item X<sub>3.1.2</sub> sebesar 7 responden atau 15,6%. Dari item tersebut, pendapat yang paling dominan adalah pendapat setuju pada item X<sub>3.1.3</sub> yaitu saya memiliki pemahaman mengenai peran dan fungsi yang jelas dalam pengelolaan keuangan dan X<sub>3.3.3</sub> yaitu saya selalu bekerja sesuai dengan tugas yang diberikan dan bertanggungjawab atas apa yang telah saya kerjakan.

Berikut rekapitulasi analisis tabel statistik deskriptif yang telah dipaparkan di atas mengenai variabel Kompetensi Sumber Daya Manusia ( $X_3$ ):

Tabel 4.45  
Rekapitulasi Statistik Deskriptif  
Variabel Kompetensi Sumber Daya Manusia ( $X_3$ )

Item	N	Minimum	Maximum	Mean	Std. Deviation
X <sub>3.1.1</sub>	45	3	5	3,98	0,499
X <sub>3.1.2</sub>	45	2	5	3,56	0,893
X <sub>3.1.3</sub>	45	3	5	3,96	0,424
X <sub>3.2.1</sub>	45	4	5	4,22	0,420
X <sub>3.2.2</sub>	45	3	5	3,93	0,618
X <sub>3.2.3</sub>	45	3	5	4,04	0,520
X <sub>3.3.1</sub>	45	3	5	3,89	0,532
X <sub>3.3.2</sub>	45	2	5	3,80	0,757
X <sub>3.3.3</sub>	45	3	5	3,96	0,424

Sumber: Data primer diolah, 2020

Hasil rekapitulasi keragaman statistik deskriptif dengan 45 responden terhadap variabel kompetensi sumber daya manusia ( $X_3$ ) dapat dilihat pada tabel 4.45 di atas. Dapat diketahui bahwa keragaman jawaban terletak pada item X<sub>3.1.2</sub> yaitu saya memahami siklus akuntansi dengan baik. Hal itu dikarenakan item X<sub>3.1.2</sub> memiliki standar deviasi paling tinggi yaitu 0,893. Sedangkan untuk pemerataan jawaban terletak pada item X<sub>3.2.1</sub> (saya mempunyai kemampuan dalam menjalankan tugas di bidang akuntansi) karena memiliki standar deviasi paling rendah yaitu 0,420.

#### d. Kualitas Laporan Keuangan Pemerintah Daerah (Y)

##### 1) Relevan (Y<sub>1</sub>)

- a) Informasi dalam laporan keuangan yang dihasilkan oleh instansi tempat saya bekerja dapat digunakan untuk memprediksi aktivitas yang berhubungan dengan keuangan di masa mendatang (Y<sub>1.1</sub>)

Tabel 4.46  
Frekuensi dan Statistik Deskriptif Indikator Y<sub>1.1</sub>

No.	Jawaban	Skor	Frekuensi	Persentase (%)	Skor Total
1	Sangat Setuju (SS)	5	21	46,7%	105
2	Setuju (S)	4	23	51,1%	92
3	Netral (N)	3	1	2,2%	3
4	Tidak Setuju (TS)	2	0	0%	0
5	Sangat Tidak Setuju (STS)	1	0	0%	0
<b>Total</b>			45	100%	200
<b>Nilai Mean (Rata-rata)</b>					4,44
<b>Nilai Minimum</b>					3
<b>Nilai Maksimum</b>					5
<b>Standar Deviasi</b>					0,546

Sumber: Data primer diolah, 2020

Tabel 4.40 di atas menunjukkan jawaban dari 45 responden pada indikator Y<sub>1.1</sub> yaitu terdapat sebanyak 21 responden atau sebesar 46,7% yang memberikan jawaban sangat setuju, sebanyak 23 responden atau sebesar 51,1% memberikan jawaban setuju, dan sebanyak 1 responden atau sebesar 2,2% memberikan jawaban netral. Nilai rata-rata jawaban responden yang diperoleh sebesar 4,44 (dibulatkan 4) yang berarti setuju.

- b) Informasi dalam laporan keuangan yang dihasilkan oleh instansi tempat saya bekerja sudah lengkap dan mencakup keseluruhan informasi yang dapat digunakan dalam pengambilan keputusan (Y<sub>1.2</sub>)

Tabel 4.47  
Frekuensi dan Statistik Deskriptif Indikator Y<sub>1.2</sub>

No.	Jawaban	Skor	Frekuensi	Persentase (%)	Skor Total
1	Sangat Setuju (SS)	5	7	15,6%	35
2	Setuju (S)	4	33	73,3%	132
3	Netral (N)	3	5	11,1%	15
4	Tidak Setuju (TS)	2	0	0%	0
5	Sangat Tidak Setuju (STS)	1	0	0%	0
<b>Total</b>			45	100%	182
<b>Nilai Mean (Rata-rata)</b>					4,04
<b>Nilai Minimum</b>					3
<b>Nilai Maksimum</b>					5
<b>Standar Deviasi</b>					0,520

Sumber: Data primer diolah, 2020

Tabel 4.41 di atas menunjukkan jawaban dari 45 responden pada indikator Y<sub>1.2</sub> yaitu terdapat sebanyak 7 responden atau sebesar 15,6% yang memberikan jawaban sangat setuju, sebanyak 33 responden atau sebesar 73,3% memberikan jawaban setuju, dan sebanyak 5 responden atau sebesar 11,1% memberikan jawaban netral. Nilai rata-rata jawaban responden yang diperoleh sebesar 4,04 (dibulatkan 4) yang berarti setuju.

- c) Instansi tempat saya bekerja sering terlambat dalam menyelesaikan laporan keuangan ( $Y_{1.3}$ )

Tabel 4.48  
Frekuensi dan Statistik Deskriptif Indikator  $Y_{1.3}$

No.	Jawaban	Skor	Frekuensi	Persentase (%)	Skor Total
1	Sangat Setuju (SS)	5	14	31,1%	70
2	Setuju (S)	4	25	55,6%	100
3	Netral (N)	3	6	13,3%	18
4	Tidak Setuju (TS)	2	0	0%	0
5	Sangat Tidak Setuju (STS)	1	0	0%	0
<b>Total</b>			45	100%	188
<b>Nilai Mean (Rata-rata)</b>					4,18
<b>Nilai Minimum</b>					3
<b>Nilai Maksimum</b>					5
<b>Standar Deviasi</b>					0,650

Sumber: Data primer diolah, 2020

Tabel 4.42 di atas menunjukkan jawaban dari 45 responden pada indikator  $Y_{1.3}$  yaitu terdapat sebanyak 14 responden atau sebesar 31,1% yang memberikan jawaban sangat setuju, sebanyak 25 responden atau sebesar 55,6% memberikan jawaban setuju, dan sebanyak 6 responden atau sebesar 13,3% memberikan jawaban netral. Nilai rata-rata jawaban responden yang diperoleh sebesar 4,18 (dibulatkan 4) yang berarti setuju.

- 2) Andal ( $Y_2$ )

- a) Informasi dalam laporan keuangan di instansi saya bekerja telah menggambarkan secara jujur atas semua transaksi yang disajikan (Y<sub>2.1</sub>)

Tabel 4.49  
Frekuensi dan Statistik Deskriptif Indikator Y<sub>2.1</sub>

No.	Jawaban	Skor	Frekuensi	Persentase (%)	Skor Total
1	Sangat Setuju (SS)	5	14	31,1%	70
2	Setuju (S)	4	31	68,9%	124
3	Netral (N)	3	0	0%	0
4	Tidak Setuju (TS)	2	0	0%	0
5	Sangat Tidak Setuju (STS)	1	0	0%	0
<b>Total</b>			45	100%	194
<b>Nilai Mean (Rata-rata)</b>					4,31
<b>Nilai Minimum</b>					4
<b>Nilai Maksimum</b>					5
<b>Standar Deviasi</b>					0,468

Sumber: Data primer diolah, 2020

Tabel 4.43 di atas menunjukkan jawaban dari 45 responden pada indikator Y<sub>2.1</sub> yaitu terdapat sebanyak 14 responden atau sebesar 31,1% yang memberikan jawaban sangat setuju dan sebanyak 31 responden atau sebesar 68,9% memberikan jawaban setuju. Nilai rata-rata jawaban responden yang diperoleh sebesar 4,31 (dibulatkan 4) yang berarti setuju.

- b) Informasi dalam laporan keuangan yang dihasilkan oleh instansi tempat saya bekerja telah teruji kebenarannya (Y<sub>2.2</sub>)

Tabel 4.50  
Frekuensi dan Statistik Deskriptif Indikator Y<sub>2.2</sub>

No.	Jawaban	Skor	Frekuensi	Persentase (%)	Skor Total
1	Sangat Setuju (SS)	5	16	35,6%	80
2	Setuju (S)	4	24	53,3%	96
3	Netral (N)	3	5	11,1%	15
4	Tidak Setuju (TS)	2	0	0%	0
5	Sangat Tidak Setuju (STS)	1	0	0%	0
<b>Total</b>			45	100%	191
<b>Nilai Mean (Rata-rata)</b>					4,24
<b>Nilai Minimum</b>					3
<b>Nilai Maksimum</b>					5
<b>Standar Deviasi</b>					0,645

Sumber: Data primer diolah, 2020

Tabel 4.44 di atas menunjukkan jawaban dari 45 responden pada indikator Y<sub>2.2</sub> yaitu terdapat sebanyak 16 responden atau sebesar 35,6% yang memberikan jawaban sangat setuju, sebanyak 24 responden atau sebesar 53,3% memberikan jawaban setuju, dan sebanyak 5 responden atau sebesar 11,1% memberikan jawaban netral. Nilai rata-rata jawaban responden yang diperoleh sebesar 4,24 (dibulatkan 4) yang berarti setuju.

- c) Informasi dalam laporan keuangan yang dihasilkan oleh instansi tempat saya bekerja telah memenuhi kebutuhan para pengguna laporan keuangan pemerintah daerah (Y<sub>2.3</sub>)

Tabel 4.51  
Frekuensi dan Statistik Deskriptif Indikator Y<sub>2.3</sub>

No.	Jawaban	Skor	Frekuensi	Persentase (%)	Skor Total
1	Sangat Setuju (SS)	5	14	31,1%	70
2	Setuju (S)	4	26	57,8%	104
3	Netral (N)	3	5	11,1%	15
4	Tidak Setuju (TS)	2	0	0%	0
5	Sangat Tidak Setuju (STS)	1	0	0%	0
<b>Total</b>			45	100%	189
<b>Nilai Mean (Rata-rata)</b>					4,20
<b>Nilai Minimum</b>					3
<b>Nilai Maksimum</b>					5
<b>Standar Deviasi</b>					0,625

Sumber: Data primer diolah, 2020

Tabel 4.45 di atas menunjukkan jawaban dari 45 responden pada indikator Y<sub>2.3</sub> yaitu terdapat sebanyak 14 responden atau sebesar 31,1% yang memberikan jawaban sangat setuju, sebanyak 26 responden atau sebesar 57,8% memberikan jawaban setuju, dan sebanyak 5 responden atau sebesar 11,1% memberikan jawaban netral. Nilai rata-rata jawaban responden yang diperoleh sebesar 4,20 (dibulatkan 4) yang berarti setuju.



3) Dapat Dibandingkan ( $Y_3$ )

- a) Informasi dalam laporan keuangan yang dihasilkan oleh instansi saya bekerja selalu dapat dibandingkan dengan laporan keuangan periode sebelumnya ( $Y_{3.1}$ )

Tabel 4.52  
Frekuensi dan Statistik Deskriptif Indikator  $Y_{3.1}$

No.	Jawaban	Skor	Frekuensi	Persentase (%)	Skor Total
1	Sangat Setuju (SS)	5	8	17,8%	40
2	Setuju (S)	4	34	75,6%	136
3	Netral (N)	3	3	6,7%	9
4	Tidak Setuju (TS)	2	0	0%	0
5	Sangat Tidak Setuju (STS)	1	0	0%	0
<b>Total</b>			45	100%	185
<b>Nilai Mean (Rata-rata)</b>					4,11
<b>Nilai Minimum</b>					3
<b>Nilai Maksimum</b>					5
<b>Standar Deviasi</b>					0,487

Sumber: Data primer diolah, 2020

Tabel 4.46 di atas menunjukkan jawaban dari 45 responden pada indikator  $Y_{3.1}$  yaitu terdapat sebanyak 8 responden atau sebesar 17,8% yang memberikan jawaban sangat setuju, sebanyak 34 responden atau sebesar 75,6% memberikan jawaban setuju, dan sebanyak 3 responden atau sebesar 6,7% memberikan jawaban netral. Nilai rata-rata jawaban responden yang diperoleh sebesar 4,11 (dibulatkan 4) yang berarti setuju.

- b) Kualitas laporan keuangan di instansi tempat saya bekerja selalu menunjukkan peningkatan dan selalu mempertahankan kualitas dalam penyajiannya (Y<sub>3.2</sub>)

Tabel 4.53  
Frekuensi dan Statistik Deskriptif Indikator Y<sub>3.2</sub>

No.	Jawaban	Skor	Frekuensi	Persentase (%)	Skor Total
1	Sangat Setuju (SS)	5	5	11,1%	25
2	Setuju (S)	4	29	64,4%	116
3	Netral (N)	3	11	24,4%	33
4	Tidak Setuju (TS)	2	0	0%	0
5	Sangat Tidak Setuju (STS)	1	0	0%	0
<b>Total</b>			45	100%	174
<b>Nilai Mean (Rata-rata)</b>					3,87
<b>Nilai Minimum</b>					3
<b>Nilai Maksimum</b>					5
<b>Standar Deviasi</b>					0,588

Sumber: Data primer diolah, 2020

Tabel 4.47 di atas menunjukkan jawaban dari 45 responden pada indikator Y<sub>3.2</sub> yaitu terdapat sebanyak 5 responden atau sebesar 11,1% yang memberikan jawaban sangat setuju, sebanyak 29 responden atau sebesar 64,4% memberikan jawaban setuju, dan sebanyak 11 responden atau sebesar 24,4% memberikan jawaban netral. Nilai rata-rata jawaban responden yang diperoleh sebesar 3,87 (dibulatkan 4) yang berarti setuju.

- c) Dalam penyusunan laporan keuangan, instansi tempat saya bekerja telah menggunakan kebijakan akuntansi yang berpedoman pada Standar Akuntansi Pemerintah (Y<sub>3.3</sub>)

Tabel 4.54  
Frekuensi dan Statistik Deskriptif Indikator Y<sub>3.3</sub>

No.	Jawaban	Skor	Frekuensi	Persentase (%)	Skor Total
1	Sangat Setuju (SS)	5	14	31,1%	70
2	Setuju (S)	4	31	68,9%	124
3	Netral (N)	3	0	0%	0
4	Tidak Setuju (TS)	2	0	0%	0
5	Sangat Tidak Setuju (STS)	1	0	0%	0
<b>Total</b>			45	100%	194
<b>Nilai Mean (Rata-rata)</b>					4,31
<b>Nilai Minimum</b>					4
<b>Nilai Maksimum</b>					5
<b>Standar Deviasi</b>					0,468

Sumber: Data primer diolah, 2020

Tabel 4.48 di atas menunjukkan jawaban dari 45 responden pada indikator Y<sub>3.3</sub> yaitu terdapat sebanyak 14 responden atau sebesar 31,1% yang memberikan jawaban sangat setuju dan sebanyak 31 responden atau sebesar 68,9% memberikan jawaban setuju. Nilai rata-rata jawaban responden yang diperoleh sebesar 4,31 (dibulatkan 4) yang berarti setuju.

4) Dapat Dipahami (Y<sub>4</sub>)

- a) Informasi dalam laporan keuangan yang dihasilkan dari instansi tempat saya bekerja sudah jelas (Y<sub>4.1</sub>)

Tabel 4.55  
Frekuensi dan Statistik Deskriptif Indikator Y<sub>4.1</sub>

No.	Jawaban	Skor	Frekuensi	Persentase (%)	Skor Total
1	Sangat Setuju (SS)	5	23	51,1%	115
2	Setuju (S)	4	20	44,4%	
3	Netral (N)	3	2	4,4%	
4	Tidak Setuju (TS)	2	0	0%	0
5	Sangat Tidak Setuju (STS)	1	0	0%	0
<b>Total</b>			45	100%	115
<b>Nilai Mean (Rata-rata)</b>					4,47
<b>Nilai Minimum</b>					3
<b>Nilai Maksimum</b>					5
<b>Standar Deviasi</b>					0,588

Sumber: Data primer diolah, 2020

Tabel 4.49 di atas menunjukkan jawaban dari 45 responden pada indikator Y<sub>4.1</sub> yaitu terdapat sebanyak 23 responden atau sebesar 51,1% yang memberikan jawaban sangat setuju, sebanyak 20 responden atau sebesar 44,4% memberikan jawaban setuju, dan sebanyak 2 responden atau sebesar 4,4% memberikan jawaban netral. Nilai rata-rata jawaban responden yang diperoleh sebesar 4,47 (dibulatkan 5) yang berarti sangat setuju.

- b) Informasi dalam laporan keuangan dinyatakan dalam bahasa dan istilah yang mudah dipahami (Y<sub>4.2</sub>)

Tabel 4.56  
Frekuensi dan Statistik Deskriptif Indikator Y<sub>4.2</sub>

No.	Jawaban	Skor	Frekuensi	Persentase (%)	Skor Total
1	Sangat Setuju (SS)	5	15	33,3%	75
2	Setuju (S)	4	29	64,4%	116
3	Netral (N)	3	1	2,2%	3
4	Tidak Setuju (TS)	2	0	0%	0
5	Sangat Tidak Setuju (STS)	1	0	0%	0
<b>Total</b>			45	100%	194
<b>Nilai Mean (Rata-rata)</b>					4,31
<b>Nilai Minimum</b>					3
<b>Nilai Maksimum</b>					5
<b>Standar Deviasi</b>					0,514

Sumber: Data primer diolah, 2020

Tabel 4.50 di atas menunjukkan jawaban dari 45 responden pada indikator Y<sub>4.2</sub> yaitu terdapat sebanyak 15 responden atau sebesar 33,3% yang memberikan jawaban sangat setuju, sebanyak 29 responden atau sebesar 64,4% memberikan jawaban setuju, dan sebanyak 1 responden atau sebesar 2,2% memberikan jawaban netral. Nilai rata-rata jawaban responden yang diperoleh sebesar 4,31 (dibulatkan 4) yang berarti setuju.

- c) Informasi dalam laporan keuangan sebagai wujud transparansi dan akuntabilitas sulit dipahami oleh masyarakat awam (Y<sub>4.3</sub>)

Tabel 4.57  
Frekuensi dan Statistik Deskriptif Indikator Y<sub>4.3</sub>

No.	Jawaban	Skor	Frekuensi	Persentase (%)	Skor Total
1	Sangat Setuju (SS)	5	0	0%	0
2	Setuju (S)	4	26	57,8%	104
3	Netral (N)	3	15	33,3%	45
4	Tidak Setuju (TS)	2	3	6,7%	6
5	Sangat Tidak Setuju (STS)	1	1	2,2%	1
<b>Total</b>			45	100%	156
<b>Nilai Mean (Rata-rata)</b>					3,47
<b>Nilai Minimum</b>					1
<b>Nilai Maksimum</b>					4
<b>Standar Deviasi</b>					0,726

Sumber: Data primer diolah, 2020

Tabel 4.51 di atas menunjukkan jawaban dari 45 responden pada indikator Y<sub>4.3</sub> yaitu terdapat sebanyak 26 responden atau sebesar 57,8% yang memberikan jawaban setuju, sebanyak 15 responden atau sebesar 33,3% memberikan jawaban netral, sebanyak 3 responden atau sebesar 6,7% memberikan jawaban tidak setuju, dan sebanyak 1 responden atau sebesar 2,2% memberikan jawaban sangat tidak setuju. Nilai rata-rata jawaban responden yang diperoleh sebesar 3,47 (dibulatkan 4) yang berarti setuju.

Berikut rekapitulasi analisis tabel frekuensi yang telah dipaparkan di atas mengenai variabel Kualitas Laporan Keuangan Pemerintah Daerah (Y) dari 45 responden:

Tabel 4.58  
Rekapitulasi Frekuensi Variabel  
Kualitas Laporan Keuangan Pemerintah Daerah (Y)

Item	SS		S		N		TS		STS	
	f	%	f	%	f	%	F	%	f	%
Y <sub>1.1</sub>	21	46,7%	23	51,1%	1	2,2%	0	0%	0	0%
Y <sub>1.2</sub>	7	15,6%	33	73,3%	5	11,1%	0	0%	0	0%
Y <sub>1.3</sub>	14	31,1%	25	55,6%	6	13,3%	0	0%	0	0%
Y <sub>2.1</sub>	14	31,1%	31	68,9%	0	0%	0	0%	0	0%
Y <sub>2.2</sub>	16	35,6%	24	53,3%	5	11,1%	0	0%	0	0%
Y <sub>2.3</sub>	14	31,1%	26	57,8%	5	11,1%	0	0%	0	0%
Y <sub>3.1</sub>	8	17,8%	34	75,6%	3	6,7%	0	0%	0	0%
Y <sub>3.2</sub>	5	11,1%	29	64,4%	11	24,4%	0	0%	0	0%
Y <sub>3.3</sub>	14	31,1%	31	68,9%	0	0%	0	0%	0	0%
Y <sub>4.1</sub>	23	51,1%	20	44,4%	2	4,4%	0	0%	0	0%
Y <sub>4.2</sub>	15	33,3%	29	64,4%	1	2,2%	0	0%	0	0%
Y <sub>4.3</sub>	0	0%	26	57,8%	15	33,3%	3	6,7%	1	2,2%

Sumber: Data primer diolah, 2020

Hasil rekapitulasi kuesioner dengan 45 responden terhadap kualitas laporan keuangan pemerintah daerah (Y) dapat dilihat pada tabel 4.58 di atas. Dapat diketahui bahwa yang menjawab sangat setuju dengan jumlah paling banyak terdapat pada item Y<sub>4.1</sub> sebesar 23 responden atau 51,1%. Pendapat setuju paling banyak terdapat pada item Y<sub>3.1</sub> sebesar 34 responden atau 75,6%, pendapat netral paling banyak terdapat pada item Y<sub>4.3</sub> sebesar 15 responden atau 33,3%, pendapat tidak setuju paling banyak terdapat pada item Y<sub>4.3</sub> sebesar 3 responden atau 6,7%, dan pendapat sangat tidak setuju paling banyak terdapat pada item Y<sub>4.3</sub> sebesar 1 responden atau 2,2%. Dari item tersebut, pendapat yang paling dominan adalah pendapat setuju pada item Y<sub>3.1</sub> yaitu informasi dalam laporan keuangan yang dihasilkan oleh

instansi saya bekerja selalu dapat dibandingkan dengan laporan keuangan periode sebelumnya.

Berikut rekapitulasi analisis tabel statistik deskriptif yang telah dipaparkan di atas mengenai variabel Kualitas Laporan Keuangan Pemerintah Daerah (Y):

Tabel 4.59  
Rekapitulasi Statistik Deskriptif  
Variabel Kualitas Laporan Keuangan Pemerintah Daerah (Y)

Item	N	Minimum	Maximum	Mean	Std. Deviation
Y <sub>1.1</sub>	45	3	5	4,44	0,546
Y <sub>1.2</sub>	45	3	5	4,04	0,520
Y <sub>1.3</sub>	45	3	5	4,18	0,650
Y <sub>2.1</sub>	45	4	5	4,31	0,468
Y <sub>2.2</sub>	45	3	5	4,24	0,645
Y <sub>2.3</sub>	45	3	5	4,20	0,625
Y <sub>3.1</sub>	45	3	5	4,11	0,487
Y <sub>3.2</sub>	45	3	5	3,87	0,588
Y <sub>3.3</sub>	45	4	5	4,31	0,468
Y <sub>4.1</sub>	45	3	5	4,47	0,588
Y <sub>4.2</sub>	45	3	5	4,31	0,514
Y <sub>4.3</sub>	45	1	4	3,47	0,726

*Sumber: Data primer diolah, 2020*

Hasil rekapitulasi keragaman statistik deskriptif dengan 45 responden terhadap variabel kualitas laporan keuangan pemerintah daerah (Y) dapat dilihat pada tabel 4.59 di atas. Dapat diketahui bahwa keragaman jawaban terletak pada item Y<sub>4.3</sub> yaitu informasi dalam laporan keuangan sebagai wujud transparansi dan akuntabilitas mudah dipahami oleh masyarakat awam. Hal itu dikarenakan item Y<sub>4.3</sub> memiliki standar deviasi paling tinggi yaitu 0,726. Sedangkan untuk pemerataan jawaban terletak pada item Y<sub>2.1</sub> (informasi dalam laporan



keuangan di instansi saya bekerja telah menggambarkan secara jujur atas semua transaksi yang disajikan) dan item  $Y_{3.3}$  (dalam penyusunan laporan keuangan, instansi tempat saya bekerja telah menggunakan kebijakan akuntansi yang berpedoman pada Standar Akuntansi Pemerintah) karena memiliki standar deviasi paling rendah yaitu 0,468.

## **2. Uji Kualitas Data**

### **a. Uji Validitas**

Uji validitas digunakan untuk mengukur valid atau tidaknya suatu kuisisioner. Uji signifikansi dilakukan dengan membandingkan  $r$  hitung dan  $r$  tabel. Jika nilai  $r$  hitung lebih besar dari pada  $r$  tabel, maka item pertanyaan pada kuisisioner dinyatakan valid. Jumlah responden dalam penelitian ini adalah 45 responden. Dari jumlah responden tersebut, maka dapat diketahui besarnya  $r$  tabel yaitu 0,294 ( $df = n - 2 = 45 - 2 = 43$ ) dengan tingkat signifikansi ( $\alpha$ ) sebesar 5%. Berikut hasil uji validitas dari masing-masing item pertanyaan kuisisioner:

Tabel 4.60  
Uji Validitas Variabel Sistem Pengendalian Internal

Variabel	Nomor Item	r Hitung	Sig.	r Tabel	Keterangan
Sistem Pengendalian Internal (X <sub>1</sub> )	X <sub>1.1.1</sub>	0,472	0,001	0,294	Valid
	X <sub>1.1.2</sub>	0,454	0,002	0,294	Valid
	X <sub>1.1.3</sub>	0,472	0,001	0,294	Valid
	X <sub>1.2.1</sub>	0,313	0,036	0,294	Valid
	X <sub>1.2.2</sub>	0,486	0,001	0,294	Valid
	X <sub>1.2.3</sub>	0,708	0,000	0,294	Valid
	X <sub>1.3.1</sub>	0,566	0,000	0,294	Valid
	X <sub>1.3.2</sub>	0,359	0,015	0,294	Valid
	X <sub>1.3.3</sub>	0,539	0,000	0,294	Valid
	X <sub>1.4.1</sub>	0,369	0,013	0,294	Valid
	X <sub>1.4.2</sub>	0,325	0,029	0,294	Valid
	X <sub>1.4.3</sub>	0,373	0,012	0,294	Valid
	X <sub>1.5.1</sub>	0,479	0,001	0,294	Valid
	X <sub>1.5.2</sub>	0,452	0,002	0,294	Valid
	X <sub>1.5.3</sub>	0,627	0,000	0,294	Valid

Sumber: Data primer diolah, 2020

Dari tabel diatas dapat disimpulkan bahwa setiap item pertanyaan variabel Sistem Pengendalian Internal (X<sub>1</sub>) adalah valid. Hal ini dikarenakan setiap item pernyataan mempunyai nilai r hitung lebih besar dibandingkan nilai r tabel yaitu sebesar 0,294 dan memiliki nilai signifikansi lebih kecil dari 0,05 ( $\alpha = 5\%$ ). Dengan begitu, masing-masing item pernyataan tersebut dapat digunakan untuk mengukur variabel penelitian.

Tabel 4.61  
Uji Validitas Variabel Peran Audit Internal

Variabel	Nomor Item	r Hitung	Sig.	r Tabel	Keterangan
Peran Audit Internal (X2)	X <sub>2.1.1</sub>	0,358	0,016	0,294	Valid
	X <sub>2.1.2</sub>	0,574	0,000	0,294	Valid
	X <sub>2.1.3</sub>	0,642	0,000	0,294	Valid
	X <sub>2.2.1</sub>	0,631	0,000	0,294	Valid
	X <sub>2.2.2</sub>	0,574	0,000	0,294	Valid
	X <sub>2.2.3</sub>	0,619	0,000	0,294	Valid
	X <sub>2.3.1</sub>	0,383	0,009	0,294	Valid
	X <sub>2.3.2</sub>	0,574	0,000	0,294	Valid
	X <sub>2.3.3</sub>	0,628	0,000	0,294	Valid

Sumber: Data primer diolah, 2020

Dari tabel diatas dapat disimpulkan bahwa setiap item pertanyaan variabel sistem peran audit internal adalah valid. Hal ini dikarenakan setiap item pernyataan mempunyai nilai r hitung lebih besar dibandingkan nilai r tabel yaitu sebesar 0,294 dan memiliki nilai signifikansi lebih kecil dari 0,05 ( $\alpha = 5\%$ ). Dengan begitu, masing-masing item pernyataan tersebut dapat digunakan untuk mengukur variabel penelitian.

Tabel 4.62  
Uji Validitas Variabel Kompetensi Sumber Daya Manusia

Variabel	Nomor Item	r Hitung	Sig.	r Tabel	Keterangan
Kompetensi Sumber Daya Manusia (X3)	X <sub>3.1.1</sub>	0,617	0,000	0,294	Valid
	X <sub>3.1.2</sub>	0,673	0,000	0,294	Valid
	X <sub>3.1.3</sub>	0,604	0,000	0,294	Valid
	X <sub>3.2.1</sub>	0,497	0,001	0,294	Valid
	X <sub>3.2.2</sub>	0,672	0,000	0,294	Valid
	X <sub>3.2.3</sub>	0,321	0,031	0,294	Valid
	X <sub>3.3.1</sub>	0,511	0,000	0,294	Valid
	X <sub>3.3.2</sub>	0,549	0,000	0,294	Valid
	X <sub>3.3.3</sub>	0,604	0,000	0,294	Valid

Sumber: Data primer diolah, 2020

Dari tabel diatas dapat disimpulkan bahwa setiap item pertanyaan variabel sistem kompetensi sumber daya manusia adalah valid. Hal ini dikarenakan setiap item pernyataan mempunyai nilai r hitung lebih besar dibandingkan nilai r tabel yaitu sebesar 0,294 dan memiliki nilai signifikansi lebih kecil dari 0,05 ( $\alpha = 5\%$ ). Dengan begitu, masing-masing item pernyataan tersebut dapat digunakan untuk mengukur variabel penelitian.

Tabel 4.63  
Uji Validitas Variabel Kualitas Laporan Keuangan  
Pemerintah Daerah

Variabel	Nomor Item	r Hitung	Sig.	r Tabel	Keterangan
Kualitas Laporan Keuangan Pemerintah Daerah (Y)	Y <sub>1.1</sub>	0,559	0,000	0,294	Valid
	Y <sub>1.2</sub>	0,382	0,010	0,294	Valid
	Y <sub>1.3</sub>	0,744	0,000	0,294	Valid
	Y <sub>2.1</sub>	0,649	0,000	0,294	Valid
	Y <sub>2.2</sub>	0,619	0,000	0,294	Valid
	Y <sub>2.3</sub>	0,611	0,000	0,294	Valid
	Y <sub>3.1</sub>	0,712	0,000	0,294	Valid
	Y <sub>3.2</sub>	0,547	0,000	0,294	Valid
	Y <sub>3.3</sub>	0,649	0,000	0,294	Valid
	Y <sub>4.1</sub>	0,655	0,000	0,294	Valid
	Y <sub>4.2</sub>	0,646	0,000	0,294	Valid
	Y <sub>4.3</sub>	0,343	0,021	0,294	Valid

Sumber: Data primer diolah, 2020

Dari tabel diatas dapat disimpulkan bahwa setiap item pertanyaan variabel kualitas laporan keuangan pemerintah daerah adalah valid. Hal ini dikarenakan setiap item pernyataan mempunyai nilai r hitung lebih besar dibandingkan nilai r tabel yaitu sebesar 0,294 dan memiliki nilai signifikansi lebih kecil dari 0,05 ( $\alpha = 5\%$ ). Dengan begitu, masing-

masing item pernyataan tersebut dapat digunakan untuk mengukur variabel penelitian.

#### **b. Uji Reliabilitas**

Suatu kuisisioner dikatakan reliabel apabila jawaban dari responden terhadap pertanyaan yang diberikan adalah konsisten walaupun telah diuji berkali-kali. Uji reliabilitas dapat dilakukan apabila item pertanyaan dari kuisisioner dinyatakan valid. Alat untuk mengukur reliabilitas adalah *Cronbach's Alpha*. Apabila nilai dari koefisien reabilitas alpha lebih besar dari 0,6, maka variabel tersebut dapat dikatakan reliabel. Untuk lebih jelasnya, pengukuran reabilitas dapat digolongkan ke dalam lima kelompok dengan *range* yang sama, berikut interpretasi pengukurannya:

- 1) Nilai *Cronbach's Alpha* 0,00 s/d 0,20, artinya kurang reliabel;
- 2) Nilai *Cronbach's Alpha* 0,21 s/d 0,40, artinya agak reliabel;
- 3) Nilai *Cronbach's Alpha* 0,41 s/d 0,60, artinya cukup reliabel;
- 4) Nilai *Cronbach's Alpha* 0,61 s/d 0,80, artinya reliabel;
- 5) Nilai *Cronbach's Alpha* 0,81 s/d 1,00, artinya sangat reliabel.

Adapun hasil uji reliabilitas dalam penelitian ini yaitu sebagai berikut:

Tabel 4.64  
Uji Reliabilitas

Variabel	<i>Cronbach's Alpha</i>	Keterangan
Sistem Pengendalian Internal (X1)	0,732	Reliabel
Peran Audit Internal (X2)	0,702	Reliabel
Kompetensi Sumber Daya Manusia (X3)	0,711	Reliabel
Kualitas Laporan Keuangan Pemerintah Daerah (Y)	0,823	Sangat Reliabel

Sumber: Data primer diolah, 2020

Berdasarkan tabel 4.64 dapat diketahui bahwa semua variabel dalam penelitian sudah reliabel. Adapun interpretasi setiap variabelnya yaitu nilai *Cronbach's Alpha* untuk variabel sistem pengendalian internal sebesar 0,732, variabel peran audit internal sebesar 0,702, dan variabel kompetensi sumber daya manusia sebesar 0,711. Mengacu dari ketentuan diatas, maka ketiga variabel tersebut termasuk dalam kategori reliabel karena memiliki nilai *Cronbach's Alpha* 0,61 s/d 0,80. Sedangkan variabel kualitas laporan keuangan pemerintah daerah memiliki nilai *Cronbach's Alpha* sebesar 0,823 yang berarti sangat reliabel karena memiliki rentang nilai *Cronbach's Alpha* 0,81 s/d 1,00.

### 3. Uji Asumsi Klasik

#### a. Uji Normalitas Data

Uji ini dilakukan untuk mengetahui nilai antara variabel independen dan dependen apakah memiliki distribusi normal atau tidak normal. Uji normalitas dapat dilakukan menggunakan nilai signifikansi pada kolom *kolmogorov-smirnov*. Data dinyatakan berdistribusi normal apabila nilai signifikansinya lebih dari 0,05. Sedangkan apabila nilai

signifikansinya kurang dari 0,05, maka distribusi data tidak normal.

Hasil uji normalitas data dapat dilihat pada tabel 4.65.

Tabel 4.65  
Uji Normalitas Data  
One-Sample Kolmogorov-Smirnov Test

		Unstandardized Residual
N		45
Normal Parameters <sup>a,b</sup>	Mean	.0000000
	Std. Deviation	2.83653438
Most Extreme Differences	Absolute	.103
	Positive	.103
	Negative	-.066
Kolmogorov-Smirnov Z		.690
Asymp. Sig. (2-tailed)		.729

a. Test distribution is Normal.

b. Calculated from data.

Sumber: *Output SPSS 20.0 diolah, 2020*

Tabel 4.65 menunjukkan bahwa nilai signifikansi (*Asym. Sig (2-tailed)*) yang diperoleh sebesar 0,729 yang berarti nilai tersebut lebih besar dari 0,05. Sehingga dapat ditarik kesimpulan bahwa seluruh data dalam penelitian ini berdistribusi normal.

#### b. Uji Multikolinieritas

Uji multikolinieritas digunakan untuk mengetahui ada atau tidaknya korelasi antara variabel bebas pada data penelitian model regresi. Apabila tidak terjadi korelasi diantara variabel bebas maka dapat dikatakan sebagai model regresi yang baik. Dalam melakukan uji multikolinieritas dapat menggunakan besaran *tolerance* ( $\alpha$ ) dan VIF (*Varian Inflation Factor*) dengan kriteria berikut:

- 1) Jika angka *tolerance* di atas 0,1 dan  $VIF < 10$  dikatakan tidak terdapat gejala multikolinearitas;
- 2) Jika angka *tolerance* di bawah 0,1 dan  $VIF > 10$  dikatakan terdapat gejala multikolinearitas.

Hasil uji multikolinieritas dalam penelitian ini menunjukkan:

Tabel 4.66  
Uji Multikolinieritas

Variabel Independen	Collinearity Statistics	
	Tolerance	VIF
Sistem Pengendalian Internal ( $X_1$ )	0,457	2,187
Peran Audit Internal ( $X_2$ )	0,550	1,819
Kompetensi Sumber Daya Manusia ( $X_3$ )	0,337	2,971

Sumber: Data primer diolah, 2020

Berdasarkan hasil uji multikolinieritas diatas, dapat diketahui bahwa masing-masing variabel independen memiliki nilai *tolerance* di atas 0,1 dan  $VIF < 10$ . Dimulai dari variabel sistem pengendalian internal dengan nilai *tolerance* sebesar 0,457 dan VIF sebesar 2,187, variabel peran audit internal memiliki nilai *tolerance* sebesar 0,550 dan VIF sebesar 1,819, dan variabel kompetensi sumber daya manusia memiliki nilai *tolerance* sebesar 0,337 dan VIF sebesar 2,971. Maka, dapat disimpulkan bahwa setiap variabel independen tidak terdapat gejala multikolinearitas.

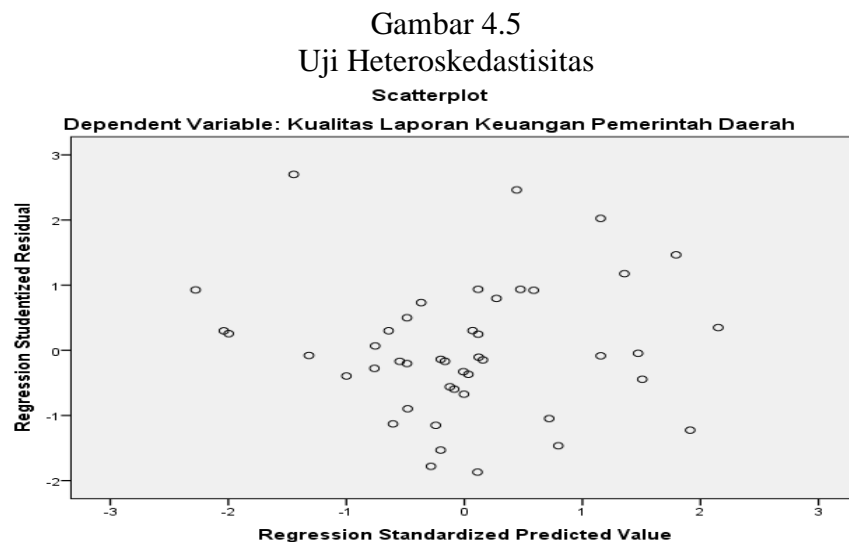


### c. Uji Heteroskedisitas

Uji heteroskedastisitas digunakan untuk mengetahui ada atau tidaknya ketidaksamaan varian dari residual yang diamati pada model regresi sebuah penelitian. Jika dalam penelitian variannya bersifat tetap maka hal itu bisa dikatakan heteroskedestisitas. Dan juga sebaliknya. Model penelitian yang baik yaitu apabila tidak terdapat heteroskedestisitas. Cara yang digunakan yaitu dengan melihat pola gambar *scatter plot* dengan ketentuan:<sup>114</sup>

- 1) Titik-titik data menyebar di atas dan di bawah atau di sekitar angka 0;
- 2) Titik-titik tidak hanya mengumpul di atas atau di bawah saja;
- 3) Penyebaran titik tidak berpola.

Berikut gambaran uji heteroskedastisitas:



Sumber: Output SPSS 20.0 diolah, 2020

<sup>114</sup> Fajri Ismail, *Statistika Untuk Uji Penelitian...*, hal. 193-220

Gambar 4.5 mengenai hasil uji heteroskedastisitas memperlihatkan bahwa tidak terjadi heteroskedestisitas karena pola gambar di *Scatterplot* menunjukkan titik-titik data menyebar secara acak di atas dan di bawah angka 0 pada sumbu Y dan data tidak membentuk pola tertentu.

Pemaparan di atas menunjukkan bahwa secara keseluruhan ketiga uji asumsi klasik tersebut telah terpenuhi, maka model regresi linier berganda dalam penelitian ini dapat dikatakan sudah layak atau tepat. Dengan begitu, hasil analisis regresi linier berganda dapat dijadikan interpretasi dan layak digunakan.

#### **4. Analisis Regresi Linear Berganda**

Analisis regresi linier berganda digunakan secara bersamaan untuk meneliti pengaruh dua variabel atau lebih terhadap satu variabel yang tergantung dengan skala interval. Adapun model regresi dalam penelitian ini yaitu sebagai berikut:

Tabel 4.67  
Rekapitulasi Hasil Regresi Linier Berganda

Variabel Dependen	Variabel Independen	Unstandardized Coefficients		Standardized Coefficients	t	Sig.	Keterangan
		B	Std. Error	Beta			
Kualitas Laporan Keuangan Pemerintah Daerah (Y)	(Constant)	13,534	7,127		1,899	0,065	
	Sistem Pengendalian Internal (X1)	0,339	0,154	0,359	2,199	0,034	Signifikan
	Peran Audit Internal (X2)	-0,221	0,226	-0,146	-0,978	0,334	Tidak Signifikan
	Kompetensi Sumber Daya Manusia (X3)	0,677	0,263	0,489	2,569	0,014	Signifikan
R : 0,707 R Square : 0,500 Adjusted R Square : 0,463 F Hitung : 13,662 Sig. F : 0,000 F Tabel : 2,83 t Tabel : 2,019							

Sumber: Data primer diolah, 2020

Berdasarkan tabel 4.67 diatas, maka dapat diketahui persamaan regresinya adalah sebagai berikut:

$$Y = \alpha + \beta_1 X_1 + \beta_2 X_2 + \beta_3 X_3$$

$$Y = 13,534 + 0,339 X_1 - 0,221 X_2 + 0,677 X_3$$

Dari persamaan regresi tersebut, dapat diinterpretasikan sebagai berikut:

- Nilai konstanta ( $\alpha$ ) adalah sebesar 13,534. Artinya, apabila variabel independen (sistem pengendalian internal, peran audit internal, dan kompetensi sumber daya manusia) tidak ada atau sebesar nol (0), maka

nilai variabel dependen (kualitas laporan keuangan pemerintah daerah) adalah sebesar 13,534.

- b. Nilai koefisien regresi variabel sistem pengendalian internal ( $\beta_1$ ) bernilai positif, yaitu sebesar 0,339. Artinya, setiap terjadi kenaikan satu satuan sistem pengendalian internal, maka kualitas laporan keuangan pemerintah daerah akan mengalami peningkatan sebesar 0,339 satuan dengan asumsi variabel yang lainnya dianggap konstan.
- c. Nilai koefisien regresi variabel peran audit internal ( $\beta_2$ ) bernilai negatif, yaitu sebesar -0,221. Artinya, setiap terjadi kenaikan satu satuan peran audit internal, maka kualitas laporan keuangan pemerintah daerah akan mengalami penurunan sebesar 0,221 satuan dengan asumsi variabel yang lainnya dianggap konstan.
- d. Nilai koefisien regresi variabel kompetensi sumber daya manusia ( $X_3$ ) bernilai positif, yaitu sebesar 0,677. Artinya, setiap terjadi kenaikan satu satuan kompetensi sumber daya manusia, maka kualitas laporan keuangan pemerintah daerah akan mengalami peningkatan sebesar 0,677 satuan dengan asumsi variabel yang lainnya dianggap konstan.

## **5. Uji Hipotesis**

### **a. Uji t (Uji Parsial)**

Uji ini digunakan untuk mengetahui apakah dalam model regresi variabel independen secara individual berpengaruh signifikan terhadap variabel dependen. Kriteria pengujian yang digunakan yaitu dengan membandingkan hasil antara t hitung dan t tabel. Untuk menentukan t

tabel pada tingkat signifikansi ( $\alpha$ ) 5% atau 0,05, maka dapat dihitung dengan rumus  $df = n - k = 45 - 4 = 41$  ( $n$  adalah jumlah sampel atau responden dan  $k$  adalah jumlah variabel  $x$  dan  $y$ ). Sehingga dengan nilai  $\alpha = 0,05$  dan  $df = 41$ , maka dapat diperoleh nilai  $t$  tabel sebesar 2,019.

Adapun penjelasan kriteria uji  $t$  sebagai berikut:

- 1) Jika  $t$  hitung  $>$   $t$  tabel maka  $H_0$  ditolak dan  $H_a$  diterima;
- 2) Jika  $t$  hitung  $<$   $t$  tabel maka  $H_0$  diterima dan  $H_a$  ditolak.

Atau

- 1) Jika  $sig. <$  0,05 maka  $H_0$  ditolak dan  $H_a$  diterima;
- 2) Jika  $sig. >$  0,05 maka  $H_0$  diterima dan  $H_a$  ditolak.

Berdasarkan tabel 4.67, dapat diketahui hasil uji  $t$  (uji parsial) yaitu sebagai berikut:

#### 1) Pengujian Hipotesis Pertama

Variabel sistem pengendalian internal memiliki nilai  $t$  hitung yang lebih besar dari  $t$  tabel ( $2,199 > 2,019$ ) dan tingkat signifikansi kurang dari 0,05 ( $0,034 < 0,05$ ). Artinya,  $H_0$  ditolak dan  $H_a$  diterima. Sehingga dapat ditarik kesimpulan bahwa sistem pengendalian internal secara individual berpengaruh positif dan signifikan terhadap kualitas laporan keuangan pemerintah daerah.

Hal ini menunjukkan juga bahwasannya hipotesis penelitian yang berbunyi “sistem pengendalian internal diduga berpengaruh positif signifikan terhadap kualitas laporan keuangan pemerintah daerah Kabupaten Tulungagung” dapat diterima.

## 2) Pengujian Hipotesis Kedua

Variabel peran audit internal memiliki nilai t hitung yang lebih kecil dari t tabel ( $-0,978 < 2,019$ ) dan tingkat signifikansi lebih besar dari 0,05 ( $0,334 > 0,05$ ). Artinya,  $H_0$  diterima dan  $H_a$  ditolak. Sehingga dapat ditarik kesimpulan bahwa peran audit internal secara individual berpengaruh negatif dan tidak signifikan terhadap kualitas laporan keuangan pemerintah daerah.

Hal ini menunjukkan juga bahwasannya hipotesis penelitian yang berbunyi “peran audit internal diduga berpengaruh positif signifikan terhadap kualitas laporan keuangan pemerintah daerah Kabupaten Tulungagung” ditolak.

## 3) Pengujian Hipotesis Ketiga

Variabel kompetensi sumber daya manusia memiliki nilai t hitung yang lebih besar dari t tabel ( $2,569 > 2,019$ ) dan tingkat signifikansi kurang dari 0,05 ( $0,014 < 0,05$ ). Artinya,  $H_0$  ditolak dan  $H_a$  diterima. Sehingga dapat ditarik kesimpulan bahwa kompetensi sumber daya manusia secara individual berpengaruh positif dan signifikan terhadap kualitas laporan keuangan pemerintah daerah.

Hal ini menunjukkan juga bahwasannya hipotesis penelitian yang berbunyi “kompetensi sumber daya manusia diduga berpengaruh positif signifikan terhadap kualitas laporan keuangan pemerintah daerah Kabupaten Tulungagung” dapat diterima.

### b. Uji F (Uji Simultan)

Uji ini digunakan untuk mengetahui apakah variabel independen ( $X_1, X_2, \dots, X_n$ ) secara bersama-sama berpengaruh signifikan terhadap variabel dependen ( $Y$ ). Kriteria pengujian yang digunakan yaitu dengan membandingkan hasil antara  $F$  hitung dan  $F$  tabel dengan tingkat signifikansi 5% atau 0,05. Dimana besaran  $F$  tabel dapat dihitung dengan  $df_1 = k - 1 = 4 - 1 = 3$  ( $k$  merupakan jumlah variabel  $x$  dan  $y$ ) dan  $df_2 = n - k = 45 - 4 = 41$  ( $n$  adalah jumlah sampel atau responden dan  $k$  adalah jumlah variabel  $x$  dan  $y$ ). Maka diperoleh nilai  $F$  tabel sebesar 2,83. Adapun penjelasan kriteria uji  $F$  antara lain:

- 1) Jika  $F$  hitung  $>$   $F$  tabel, maka  $H_0$  ditolak dan  $H_a$  diterima;
- 2) Jika  $F$  hitung  $<$   $F$  tabel, maka  $H_0$  diterima dan  $H_a$  ditolak.

Atau

- 1) Jika  $\text{sig.} < 0,05$  maka  $H_0$  ditolak dan  $H_a$  diterima;
- 2) Jika  $\text{sing.} > 0,05$  maka  $H_0$  diterima dan  $H_a$  ditolak.

Berdasarkan tabel 4.67, nilai  $F$  hitung sebesar 13,662 dengan tingkat signifikansinya sebesar 0,000 sedangkan nilai  $F$  tabel diperoleh sebesar 2,83 dengan tingkat signifikansi 0,05. Hal ini menunjukkan bahwa  $F$  hitung lebih besar dari  $F$  tabel ( $13,662 > 2,83$ ) dan tingkat signifikansi kurang dari 0,05 ( $0,000 < 0,05$ ), maka  $H_0$  ditolak dan  $H_a$  diterima. Artinya, secara simultan sistem pengendalian internal, peran audit internal, dan kompetensi sumber daya manusia terdapat pengaruh

positif dan signifikan terhadap kualitas laporan keuangan pemerintah daerah Kabupaten Tulungagung.

Oleh karena itu, hipotesis penelitian yang berbunyi “sistem pengendalian internal, peran audit internal, dan kompetensi sumber daya manusia secara simultan diduga berpengaruh positif signifikan terhadap kualitas laporan keuangan pemerintah daerah Kabupaten Tulungagung” dapat diterima.

#### **6. Uji Koefisien Determinasi ( $R^2$ )**

Koefisien determinasi dilakukan untuk mengukur seberapa jauh kemampuan dalam menerangkan variasi variabel independen terhadap variabel dependen. Nilai  $R^2$  yang kecil berarti kemampuan variabel-variabel independen dalam menjelaskan variasi variabel dependen amat terbatas. Nilai yang mendekati satu berarti variabel-variabel independen memberikan hampir semua informasi yang dibutuhkan untuk memprediksi variasi variabel dependen. Koefisien determinasi ini dilakukan untuk menghitung besarnya kontribusi variabel sistem pengendalian internal, peran audit internal, dan kompetensi sumber daya manusia terhadap kualitas laporan keuangan pemerintah daerah Kabupaten Tulungagung.

Tabel 4.67 di atas menunjukkan nilai R sebesar 0,707 yang artinya korelasi antara sistem pengendalian internal, peran audit internal, dan kompetensi sumber daya manusia terhadap kualitas laporan keuangan pemerintah daerah Kabupaten Tulungagung sebesar 0,707. Nilai koefisien



korelasi ini menunjukkan hubungan yang kuat antara variabel independen dengan variabel dependen karena nilai R yang mendekati angka satu (1).

Untuk mengetahui besaran kontribusi variabel independen (sistem pengendalian internal, peran audit internal, dan kompetensi sumber daya manusia) terhadap variabel dependen (kualitas laporan keuangan pemerintah daerah) dapat dilihat nilai *Adjusted R Square* (koefisien determinasi) pada tabel 4.67. Dari tabel tersebut, dapat diketahui nilai *Adjusted R Square* sebesar 0,463. Hal ini berarti 46,3% variabel kualitas laporan keuangan pemerintah daerah Kabupaten Tulungagung dipengaruhi oleh variabel sistem pengendalian internal, peran audit internal, dan kompetensi sumber daya manusia. Sedangkan sisanya sebesar 53,7% dipengaruhi oleh variabel lain yang tidak dimasukkan dalam penelitian ini.