

الباب الرابع

نتائج البحث

استنبطت الباحثة في هذا الباب من عملية جمع الحقائق و تحليل الحقائق و نتائج الحقائق المحصولة من عملية البحث العلمي الذي جرت بها الباحثة في المدرسة الإسلامية المودة ٢ بليتار.

أ. لمحة موجزة عن المدرسة المتوسطة الإسلامية المودة ٢ بليتار

١. التاريخ عن تأسيس المدرسة

المعهد المودة ٢ بليتار هو معهد التربية الإسلامية مخصوصا لتربية البنات. تأسس هذا المعهد في التاريخ ٩ من شهر ذو القعدة ١٤٠٩ هـ (٢١ أوتوبر ١٩٨٩ م) كتحقيق الفكرة و الأمال لشيخ أحمد سهل (المؤسسة و المربي من المعهد العصر كونتور). المعهد المودة ٢ بليتار هو التحقيق من الفكرة الكبيرة لشخصية التربية و شجار الشيخ أحمد سهل لتربية البنات و بناءهن. قبل بناء معهد كونتور قد بنى الشيخ أحمد سهل مدرسة " تربية الأطفال) التي تتكون من الطالب و الطالبات، و بعد اشتهر تلك المدرسة عدد الطالب أكثر من الطالبات ولكن لا ينفصل أماله في بناء المعهد للبنات. و لذلك حين يشتري الأرض من عائلة أم صطحة سهل

الحاجة في قرية جوفير في السنة ١٩٥٧ يقول أن هذا الأرض يستخدم لبناء معهد العصر للطالبات. يكون تلك الأمل أمانة و وصية التي تحققها أستاذة صطحة سهل الحاجة ببناء معهد المودة في السنة ١٩٨٩ تحت رثاية مؤسسة الأرحام (التوثيق العام ١٩٨٩). و في السنة ٢٠٠٢ بينى مؤسسة الأرحام معهد العصرى المودة ٢ في قرية جيوت نكليكوك بليتار. و قبل بناء هذه المعهد في قرية جيوت هناك قد قام المباني مثل المسجد، و عدد من الفصول و الميدان للرياضة لأن هذا المكان حقيقة هو معهد رسمي كالمدرسة المتوسطة الإسلامية قبل وجود معهد العصرى "المودة ٢" للطالبات. والآن يصير ذلك المكان معهدا خاصا للبنات. والمعهد المودة ٢ بليتار هو معهد تربوي لارتفاع النشأ خصوصا للبنات عند حياتهن في المستقبل، و بإخلاص الأستاذات و الأساتيد و اتمام قسم الرعاية شعرت الطالبة بالأمن و لاطمئنان و المنظمات فيه. والمعهد المودة ٢ بليتار هو غير أهلى و هو فروع من الحزب السعبي بمعهد المودة تجوفير فونوروكو، تحت رعاية مؤسسة الأرحام التي عقد التعليم الرسمي بالمدرسة المتوسطة و الثانوية الذي قد تمّ اعتمادها المركزي. هناك الفرق بين التعليم في المعهد المودة ٢ بليتار و المدرسة

الأخرى. وذلك الفرق في الأمور التالية: الأول التوازن بين العلوم العامة و العلوم الدينية، و الثاني تعليم اللغة العربية و اللغة الإنجليزية بتعليم متعمقة و الثالث تسكن جميع الطالبات في المعهد إنضباطا.

٢. الصورة الذاتية

تشرح الباحثة عن الصورة الذاتية التي أخذتها الباحثة من بيانات، وهي كما

يلى:

١	اسم المدرسة	المدرسة المتوسطة افسلامية المودّة ٢ بليتار
٢	رقم إحصاءات المدرسة	١٢١-٢٣٥-٠٥٠-٠٠٧
٣	المديرة	جاوا الشرقية
٤	المنطقة	بليتار
٥	القرية	جيووت
٦	الشارع	شارع مسجد رقم ٧ جيووت
٧	رمز بريدي	66233
٨	الهاتف	٥٦١١٦٠(٠٣٤٢)
٩	وضع المدرسة	الأهلية
١٢	سنة القيام	٢٠٠٢
١٤	المؤسسة	مؤسسة الأرحام

١٥ عنوان المؤسسة في الشارع المسجد رقم ٧ جيووت، نعليكوك،
بليتار

١٦ التوثيق العام رقم ١٢ سنة ١٩٨٩

(إصدار: من بيانات المدرسة المتوسمة الإسلامية المودة ٢ بليتار ٢٠١٥)

٣. الرؤية و الرسالة

(أ) الرؤية

رشيق في الأخلاق، المروءة في التفكير، القوة في عصر الحديث لرضاء

الله

(ب) الرسالة

بناء الشبان كرائد و أمير الأمة العاملة و الصالحة و عالية المكرسة و

الابداعي و المبتكرة والمستقلة و الكفاءة في اتصال الأخوة الإسلامية

لرضاء الله تعالى

٤. الهيكل التنظيمي في المدرسة المتوسمة الإسلامية المودة ٢ بليتار

كانت المنظمة دورا مهما في سهولة عملية التربية. وكذلك، أن المؤسسة

أو المدرسة لا تنفصل من الإدارة لأجل نجاح تلك المؤسسة وسهولتها في

إجراء عملية التعلم و التعليم. ولأجل سهولة التنسيق بين الرئيس والموظفين

المتوسطة الأهلية المودة ٢ بليتار للعام الدراسي ٢٠١٤ / ٢٠١٥ في المدرسة

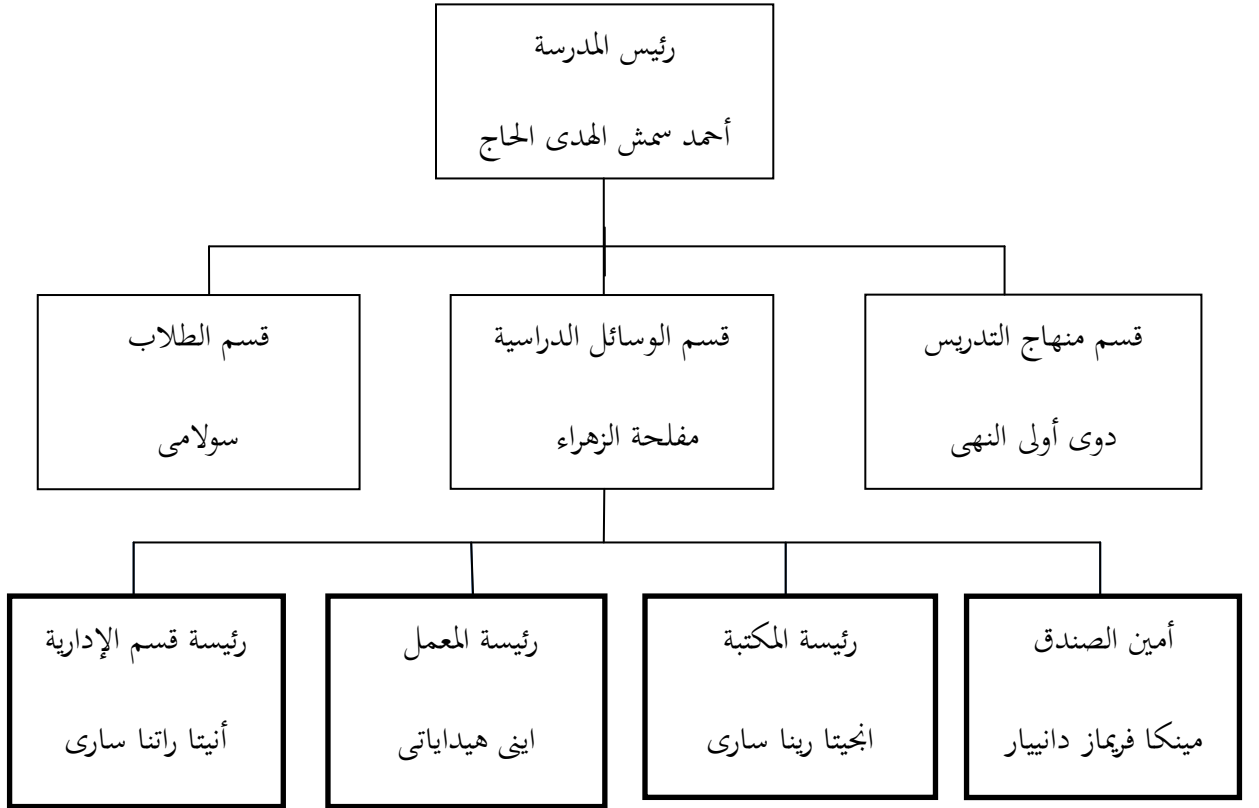
المتوسطة الإسلامية المودة ٢ بليتار في كما هو المكتوب في الرسم البياني

التالي:

الرسم البياني (١)

الهيكل التنظيمي مدرسة المتوسطة الأهلية المودة ٢ بليتار للعام الدراسي

٢٠١٤/٢٠١٥



(إصدار: من بيانات المدرسة المتوسطة الإسلامية المودة ٢ بليتار ٢٠١٥)

٥. أحوال الطلاب

حصل عدد الطالبات مائة و أربع و سبعون طالبة بتكوّن من السنة الأولى إلى السنة السادسة . والبيان عن عدد الطلاب في المدرسة المتوسطة الإسلامية المودّة ٢ بليتار كما هو المكتوب في الجدوال التالي:

الجدوال (١)

مجموع الطالبات في المدرسة المتوسطة الإسلامية المودّة ٢

بليتار للعام الدراسي ٢٠١٤-٢٠١٥

الرقم	فصل	جملة الطلاب
١	الأول	٥٣
٢	الفصل الأول التقشيفي	١٤
٣	الفصل الثاني	٢٦
٤	الفصل الثالث	٢٢
٥	الفصل الرابع	٢٢
٦	الفصل الخامس	٢٣
٧	الفصل السادس	١٤
جملة		١٧٤

الإصدر: الوثائقية للمدرسة المتوسطة الإسلامية المودّة ٢ بليتار للعام الدراسي ٢٠١٤-٢٠١٥

٢٠١٥

٦. أحوال المدرّسين

كان المدرّس إحدى العوامل المهمة التي تعين النجاح في عملية التعليم

كما

أنه مسؤول في تربية الطلاب و الطالبات، و لذلك يسمى المدرس كوالد الطلاب في المدرسة . و الوالد السقيقة يتأمن الأمانة إليه في تربية أولادهم و تشكيل شخصية أولادهم و بناء أخلاق أولادهم. فلذلك لا بد للمدرس الاستقامة و الوفاء العالي في أداء المسؤول عن عملية التعلم و التعليم في المدرسة.

المعلمون بمعهد المؤدّة ٢ يتكون من الأساتيد و الأستاذات. بلغ عدد الأستاذة الى ثلاث و ثلاثون تقريبا و هذا المبلغ يتألف ١٣ من الأستاذات اللاتي توجهن إلى رعاية الطالبات اليومية. والبيان عن عدد المعلمين في المدرسة المتوسطة الإسلامية المؤدّة ٢ بليتار كما هو المكتوب في الجدوال التالي:

الجدوال (٢)

أسماء المعلمين في المدرسة المتوسطة الإسلامية المؤدّة ٢ بليتار للعام الدراسي

٢٠١٥/٢٠١٤

الرقم	الإسم	المواد الدراسية	المذكّر/ المؤنث
١	سنى رملة	اللغة الإنجليزية	المؤنث

المذكر	كتاب تعليم المتعلم	أبو حنيفة	٢
المذكر	مصطلح الحديث	سمش المداواري	٣
المذكر	اللغة العربية	سمش الهدى	٤
المذكر	القرآن و الحديث و الفقه	عبد الرحمن	٥
المؤنث	فيزياء	أبنى هداياتى	٦
المؤنث	الرياضيات	دوى هينى كرسناتى	٧
المؤنث	الفنون	سولامى	٨
المؤنث	علم الأحياء	سرى ليستارى أوتامى	٩
المؤنث	سوسيولوجى	نور خالفة	١٠
المؤنث	تاريخ ثقافة الإسلامية	دينا نور عزيزة	١١
المؤنث	الرياضيات	أنيتا راتنا سارى	١٢
المؤنث	الرياضيات	يونيانا	١٣
المؤنث	علم الإقتصادى	سوديم	١٤
المؤنث	المطالعة	إيفا فطريانا	١٥
المؤنث	علم الصرف	مفلحة الزهراء	١٦
المذكر	علم الحاسوب	أحمد مفتوكى	١٧
المؤنث	اللغة الغريبة	ريتا ألقى إيمانية	١٨
المؤنث	اللغة الإنجليزية	ميكا فريماز دانييار	١٩
المؤنث	اللغة الإنجليزية	فوفوت ترى ريزا أومامى	٢٠
المذكر	علم الإجتماعى	نور خالص	٢١
المؤنث	غيوغرافى و التاريخ	إنجيتا فريما سارى	٢٢
المؤنث	علم الصرف	لوكى نوفيتا سارى	٢٣
المؤنث	اللغة الإندونيسية و البلاغة	دوى أولى النهى	٢٤
المؤنث	المطالعة	مرأة الصالحة	٢٥
المؤنث	المطالعة	لوسى لبيانا	٢٦
المؤنث	الإنشاء	قانة اللطيفة	٢٧

المؤنث	التوحيد و التفسير	صالحه المخيرة	٢٨
المؤنث	النحو	أيفين نيلى الرحمة	٢٩
المؤنث	المحادسة	ماسا أصفر الصبحى	٣٠
المؤنث	الفقه	رافينا ليلة الرحمة	٣١
المؤنث	الحديث	ميكسا سارى	٣٢
المؤنث	اللغة الإندونيسية	أنجى إنتان سارى	٣٣

الإصدر: الوثائقية للمدرسة المتوسطة الإسلامية المؤدة ٢ بليتار للعام الدارسي ٢٠١٤-

٢٠١٥

كما رأينا من الجدول 3 أن عدد الأساتيدة ٣٣ ويتكون من ٦ مذكرا و
يتكون من ٢٧ مؤنثا.

٧. الأنشطة اليومية للطالبات في معهد المؤدة الإسلامي للبنات

و أما الأنشطة اليومية للطالبات في معهد المؤدة الإسلامي للبنات وهي :

الساعة	٠٤,٠٠	إستيقظ من النوم و صلاة الصبح
الساعة	٠٥,٠٠	إعطاء المفردات
الساعة	٠٢ .٠٥	الإستعداد النفسية
الساعة	٠٦,٠٠	إصلاح اللغة
الساعة	٠٦,٣٠	الإفطار
الساعة	١٢,٣٠-٠٧,٠٠	عملية التدريس
الساعة	١٢,٣٠	صلاة الظهر
الساعة	١٣,٠٠	الغداء
الساعة	١٤,٠٠	الأنشطة الروتينية

الساعة	١٦,٠٠	صلاة العصر
الساعة	١٦٣٠	الإستعداد النفسية
الساعة	١٧,٠٠	قراءة القرآن
الساعة	١٨,٠٠	صلاة المغرب
الساعة	١٨,٣٠	العشاء
الساعة	١٩,٠٠	صلاة العشاء
الساعة	١٩,١٥	إعطاء المفردات
الساعة	٢٠,٠٠	التعلم
الساعة	٢١,٤٥	إسلاح اللغة
الساعة	٢٢,٠٠	النوم و الإستراحة

الأنشطة في المعهد المؤدّة ٢ بليتار أكثر منها على أساس ترقية اللغة الأجنبية هي اللغة العربية و لغة الإنجليزية. و تلك تالأنشطة كمثل إعطاء المفردات، و إصلاح اللغة، و اللغة العربية و لغة الإنجليزية كلغة الإتصال بين الطالبت و غير ذلك استطاع تنفيذ البرامج المذكور و ترقية اللغة العربية.

ب. تقديم الحقائق

في هذ القسم ستبيّن الباحثة الحقائق المحصولة من مكان البحث و هذه

الحقائق تتعلق بأسئلة البحث المذكورة في الباب الأول.

١. عملية تعليم الإنشاء للصف الثامن بالمدرسة المتوسطة الإسلامية المودّة

٢ بليتار

قبل أن تشرح الباحثة عن عملية تعليم الإنشاء للصف الثامن بالمدرسة المتوسطة الإسلامية المودّة ٢ بليتار، ستبين الباحثة عن مادة الإنشاء التي تدرسها الطالبات. مادة الإنشاء هو مادة التعليم للمعهد التي تدرسها الطالبات في المدرسة، لأن المدرسة المتوسطة الإسلامية المودّة ٢ بليتار تستند إلى المنهجين في التعليم وهما المنهج المدرسي و المنهج المعهدي، لذلك تتعلم الطالبات العلوم العامة (الرياضيات و العلوم الطبيعية و العلوم الإجتماعية و اللغة الإنجليزية و غيرها) و علوم الدينية (النحو و الصرف و الإنشاء و المطالعة و الإملاء و الخط و غيرها) مقترنا في الفصل.^١

وأما عملية تعليم الإنشاء للصف الثامن بالمدرسة المتوسطة الإسلامية المودّة ٢ بليتار من نتيجة المقابلة مع الأستاذة قانعة اللطيفة ، مدرّسة الإنشاء للصف الثامن بالمدرسة المتوسطة الإسلامية المودّة ٢ بليتار و هي

تقول:^٢

^١ الملاحظة في عملية التعليم في الفصل في التاريخ ٢٤ ابريل ٢٠١٥ م

^٢ المقابلة مع أستاذة قانعة اللطيفة مدرّسة الإنشاء يوم الأحد ٢٦ ابريل ٢٠١٥ م

" تبدأ المدرّسة الدرس بالسلام بصوت مرتفع كي لا تنعس الطالبات و لترقية همتهنّ و ركز اهتمامهنّ على الدرس. استخدمت المدرّسة الطريقة المباشرة في التعليم أي تتكلم المدرّسة و الطالبات باللغة العربية منذ أول التعليم إلى إنتهاء التعليم. ثم تراجع المدرّسة المادة التي درسن في الأسبوع الماضي. و أحيانا تشرح المدرّسة قواعد اللغة التي تتعلق بموضوع الإنشاء في اليوم. بعد اتمام الشرح و فهمت الطالبات فتعيّن المدرّسة الموضوع لإنشاء الطالبات. والموضوع للإ إنشاء متبدّلا في كل أسبوع. ثم تأمر المدرّسة الطالبات لصناعة الإنشاء حول ٦-٨ سترًا في كراساتهنّ. و استخدمت المدرّسة الطريقة المباشرة في تصحيح أخطاء الكتابة أي تصحّح المدرّسة الأخطاء اللغوية في كتابة الطالبات مباشرة في الفصل بدعوة الطالبات واحدة فواحدة أمام المدرّسة. "

و كذلك تقوم الباحثة بالمقابلة مع ييسى أماليا وهي إحدى الطالبات

للفيف الثامن حيث تقول:^٣

"إن عملية تعليم الإنشاء هي: بعد ابتداء الدرس تراجع المدرسة المادة في الأسبوع الماضي. و أحيانا تشرح المدرّسة قواعد اللغة التي تتعلق بموضوع الإنشاء الجديد. ثم تأمرنا المدرّسة لصناعة الإنشاء حول ٦-٨ سترًا. بعد ذلك نجمع الكرسات و تفتش المدرّسة إنشاءنا و تدعو واحدة فواحدة

^٣ المقابلة مع ييسى أماليا، طالبة للفيف الثامن يوم الإثنين ٢٧ أبريل ٢٠١٥

مّا لتصحيح الأخطاء في إنشائنا. نشعر المريح حين نتعلّم في الفصل لأن الأستاذة صابرة و طيّبة "

أخذت الباحثة الخلاصة من المقابلة المذكورة أنّ عملية تعليم الإنشاء هي الأولى تشرح المدرسة القواعد التي تتعلق بموضوع الإنشاء و تعيّن الموضوع لكتابة الإنشاء و الثاني تأمر المدرّسة الطالبات لكتابة الإنشاء يتكوّن من ٦- ٨ سترًا. و الأخر تفتش المدرّسة كتابة الطالبات. و الطريقة المستخدم في تعليم الإنشاء هي الطريقة المباشرة أي تتكلم المدرّسة و الطالبات باللغة العربية منذ أول التعليم إلى إنتهاء التعليم. و المواد الدراسية لكتابة الإنشاء مختلفة كل أسبوع.

و في اليوم التالي تقوم الباحثة بالمقابلة مع الأستاذة مفلحة الزهراء، مدرّسة الإنشاء للصف التاسع بالمدرسة المتوسطة الإسلامية المودة ٢ بليتار و هي تقول:^٤

"تكتب الطالبات الإنشاء حول ٦-٨ سترًا عن الموضوع المعينة قبل التعليم. بعد اتمام الطالبات كتابة الإنشاء أفتش الإنشاء و أصحح الأخطاء اللغوية فيها مباشرة. و موضوع الإنشاء مختلفة في كل أسبوع لأعرف هل تكرر الطالبات

^٤ المقابلة مع أستاذة مفلحة الزهراء مدرّسة الإنشاء يوم الخميس ٣٠ ابريل ٢٠١٥ م

الأخطاء اللغوية في الكتابة مرة ثانية. و كان التقييم هو
 بطريقة الإختبار لنصف المرحلة و الإمتحان النهائي و أكثر
 المشكلات التي توجهها الطالبات في التعليم هي من جانب
 الإعراب و الإملاء "

أخذت الباحثة الخلاصة من المقابلة المذكورة أنّ المدرّسة تصحّح الأخطاء
 اللغوية في كتابة الطالبات مباشرة في الفصل بدعوة الطالبات واجدة فواحدة
 أمام المدرّسة. و يقيم التقييم في تعليم الإنشاء بثلاثة أنواع فهي: الإمتحان
 لنصف المرحلة و الإمتحان النهائي. و أما المشكلات التي توجهها الطالبات
 فهي من جانب المفردات و الإملاء و الإعراب. أحيانا لا تعرف الطالبات
 المفردات حين ستركب الجملة، و لا تستطيع أن تكتب الكلمة بالكتابة
 الصحيحة والخطأ في الإعراب في إنشائهنّ .

٢. جوانب الأخطاء اللغوية البارزة في إنشاء الطالبات للصف الثامن

بالمدرسة المتوسطة الأهلية المودة ٢ بليتار

في هذا القسم ستبحث الباحثة الوصف عن جوانب الأخطاء اللغوية البارزة في إنشاء الطالبات للصف الثامن بالمدرسة المتوسطة الأهلية المودة ٢ بليتار كما هو المكتوب في الجدول التالي:^٥

الجدول (٤)

جدول تصحيح الأخطاء في كتابة الطالبات

(أ) الخطأ في استخدام شكل المفعول به

التمرة	أخطاء الطالبات	تصحيح المدرسة	موقع الخطأ
١	- أقرأ <u>القرآن</u> - نتعلم <u>الدرس</u> - أصلى <u>الصبح</u>	- أقرأ <u>القرآن</u> - نتعلم <u>الدرس</u> - أصلى <u>الصبح</u>	الجانب النحوي: المفعول في تلك الجملة مرفوع، و الصحيح للمفعول به منصوب
(ب) الخطأ في كتابة " ال "			
٢	- <u>للصلاة</u> العصر - في <u>اليوم</u> الجمعة - <u>لطلب</u> العلم	- لصلاة العصر - في يوم الجمعة - لطلب العلم	الجانب النحوي: أستعمال "أل" في المضاف دون "ال"
(ج) الخطأ في استعمال الأعداد			
٣	- في <u>الساعة</u> الثالث	- في الساعة الثالثة	الجانب النحوي: الخطأ في

^٥ الملاحظة عن عملية تعليم الإنشاء في التاريخ ٣٠ مايو ٢٠١٥

	– الساعة الأولى	– الساعة الواحدة	استعمال صوغ الأعداد على وزن فاعل
	– في الساعة إثنًا عشرة	– في الساعة الثانية عشرة	
(د) الخطأ في استخدام الضمير للفعل			
٤	– ثم نحن أنام في الساعة العاشرة	– ثم نحن ننام في الساعة العاشرة	الجانب النحوي : لا مطابقة بين الفاعل والفاعل في الضمير
	– في الساعة الخامسة أنا يجفّ الملابس	– في الساعة الخامسة أنا أجفّ الملابس	
	– و بعد ذلك أنا نرجع إلى البيت	– و بعد ذلك أنا أرجع إلى البيت	
(هـ) الخطأ في النعت و المنعوت			
٥	– نعمل بالنية الصحيح	– نعمل بالنية الصحيحة	الجانب النحوي : عدم مطابقة في النعت و المنعوت
	– أنا تلميذ المجتهد	– أنا تلميذٌ مجتهدٌ	
	– في المعهد المسجد كبير	– في المعهد مسجد كبير	
(و) الخطأ في استخدام " لام التعليل "			
٦	– أذهب الى المسجد لأقرأ القرآن	– أذهب الى المسجد لأقرأ القرآن	الجانب النحوي: تقدّر أن بعد لام التعليل، و الفعل بعده منصوب
	– نذهب الى المدرسة لتتعلمّ معا	– نذهب الى المدرسة لتتعلمّ معا	
(ز) الخطأ في اعراب اسم المحرور			
٧	– أرجع الى الحجرة	– أرجع الى الحجرة	الجانب النحوي: الإسم

الذي يقع بعد حرف جر مجرور	أذهب الى المسجد	- أذهب الى المسجد	
------------------------------	-----------------	-------------------	--

ح) الخطأ في كتابة المفردات

الجانب الإملاء: الخطأ في رسم الكلمة	- الى الحجرة - في الساعة - تصلى الظهر - <u>أكل</u> في المطبخ - أتناول العشاء	- الى <u>الهجرة</u> - في <u>الشاعة</u> - تصلى <u>الدهر</u> - <u>أقل</u> في المطبخ - أتناول <u>الفخشاء</u>	٨
--	--	---	---

ط) الخطأ في صياغة المعنى المراد

الجانب الدلالي: الخطأ في اختيار المفردات المناسبة في الجملة	- أرجع الى الحجرة لكناسة البلاط وأرتب رالحجرة - و في الحمام أناس	- أرجع الى الحجرة <u>للكناسة البلاط و</u> <u>رتب الحجرة</u> - و في الحمام <u>إنسان</u> <u>كثير</u>	٩
---	--	--	---

من الجدول السابق، ستبحث الباحثة في الحقائق التي وجدتها عند

تلاحظ الباحثة إنشاء الطالبات.

أن الطالبات (في الجدول أ) كتبت الجملة الخاطئة "أقرأ القرآن"

حيث لا تهتم بعنصر نحوي. موقع كلمة "القرآن" في تلك الجملة هو مفعول

به، و للمفعول به منصوب. بيّن فؤاد نعمة في كتاب ملخص قواعد اللغة العربية إن المفعول به هو اسم منصوب يدل على من وقع عليه فعل الفاعل و لا يتغير معه صورة الفعل.^٦ و أما الجملة الصحيحة هي أقرأ القرآن.

والطالبة (في الجدول ب) كتبت الجملة الخاطئة "للصلاة العصر" حيث لا يهتم بعنصر نحوي أيضا. هذه الكلمات (للصلاة العصر) هي الإضافة، و تسمى "لصلاة" مضافا و "العصر" مضافا اليه. يكون المضاف نكرة إذا كان اسم جنس و يعرب بحسب موقعه في الجملة.^٧ و أما الجملة الصحيحة هي لصلاة العصر

وبالنظر إلى الجدول ج، كتبت الطالبة "في الساعة الثالث". في صناعة الكلمة التي تدل على الترتيب ، أستخدم العدد على وزن فاعلٍ . و يطابق المعدود من حيث التذكير و التأنيث في جمع حالاته و يكون معربا.^٨ و أما الجملة الصحيحة فهي في الساعة الثالثة

^٦ فؤاد نعمة، ملخص قواعد اللغة العربية، (سورابايا: الهداية، دس) .ص. ٦٦

^٧ نفس المراجعص. ٩٩

^٨ نفس المراجعص. ٩٠

و الطالبة (في الجدول د) كتبت الطالبة "ثم نحن أنام في الساعة العاشرة"، في تلك الجمل لا مطابقة بين الفعل و الفاعل. و أما الجملة الصحيحة فهي نحن ننام في الساعة العاشرة

بالنظر إلى الجملة في الجدول ه، كتبت الطالبة "نعمل بالنية الصحيح". استخدمت الطالبة كلمة "الصحيح" و هو مذكر (النعته) من دون النظر الى المنعوت "بالنية" التي تستوجب التأنيث. و النعت تابع يدلّ على صفة في اسم قبله. النعت نوعان و هما نعت حقيقي و نعت سببي. و أما تلك الكلمة تدل على النعت الحقيقي. و في النعت الحقيقي يتبع متبوعه في تعريفه و تنكيهه و في العدد و في النوع.⁹ و أما الجملة الصحيحة فهي "نعمل بالنية الصحيحة"

بالنظر الى الجملة في الجدول ح، كتبت الطالبة "أذهب الى المسجد للتعرف القرآن. تقدّر لفظ "أن" جوازا بعد لام كي (تسمى لام التعليل) و هي اللام الجازة التي يكون ما بعدها علة لما قبلها و سببا له، فيكون ما قبلها

⁹ نفس المراجع.... ص. ٥١-٥٢

مقصودا لحصول ما بعدها. و الفعل الذي يقع بعد أن منصوب.^{١٠} و أما الجملة الصحيحة فهي أذهب الى المسجد للتعرفاً القرآن.

و الطالبة (في الجدول ز) كتبت الجملة الخاطئة " أرجع إلى الحجره".
 أن الإسم مجرور إذا وقع بعد حرف جر من حروف الجر و هي: من- إلى-
 حتى- في- عن- على- الباء- اللام- الكاف- ربّ- مذ- منذ- خلا- عدا-
 حاشت. و أما الجملة الصحيحة فهي أرجع إلى الحجره

و الطالبة (في الجدول ح) كتبت الجملة الخاطئة " الى المهجرة".
 ظهرت في تلك الكلمة الخطأ في رسم الكلمات. والرسم الصحيح في كتابة
 كلمة "المهجرة" ليس بالهاء بل بالحاء. و كانت الكلمة الصحيحة هي
 "الحجرة"

و في الجملة " أرجع الى الحجره للكانسة البلاط و رتب السرير"،
 هناك الخطأ في اختيار المفردات " الكانسة". كلمة "الكانسة" تدل على
 إسم الفاعل، و الصحيح استخدام صفة المصدر في تلك الجملة لصياغة
 المعنى المفهومة للقارئ. لذلك أن الطالبات أخطأت في صياغة المعنى المطلوب

^{١٠} شيخ مصطفى الغلاييني، جامع الدروس العربية، (بيروت لبنان: دار الكتب العلمية، ١٩٧١) ص. ١١٨

في الجملة. و أما الجملة الصحيحة فهي "أرجع إلى الحجرة لكناسة البلاط و
أرتّب السرير".

٣. إستراتيجيات المدرسة في تحسين جوانب الأخطاء اللغوية البارزة في

إنشاء الطالبات للصف الثامن بالمدرسة المتوسطة الإسلامية المودة ٢ بليتار
إن جوانب الأخطاء اللغوية التي ظهرت في إنشاء الطالبات، صارت
مشكلات المدرسة عند تدريس الإنشاء و لا بد على المدرّسة أن تحلها بطريقة
جيدة، لأن الأخطاء لا تقع في جميع الفقرات بل في الجمل. و هذه
الإستراتيجيات تسهل المدرسة للحصول على تكميل أهداف تعليم مهارة
الكتابة. من الإستراتيجيات التي قدمتها المدرسة في تحسين الأخطاء اللغوية التي
ظهرت في إنشاء الطالبات للصف الثامن بالمدرسة المتوسطة الأهلية المودة ٢
بليتار هي:

(١) الأمر بكتابة الجمل السهلة أولاً ثم إلى الجمل الصعبة بموضوع معيّنة.
و يمكن أن تجري الكتابة بتصوير العملية اليومية لطالبات في المعهد و
المدرسة و غيرها أو تكتب الطالبات ما الذي تسمع و تشعر و تنظر
في حولها.^{١١}

¹¹ المقابلة مع شمس الهدى ، معلم اللغة العربية في المدرسة المتوسطة الأهلية المودة ٢ بليتار في ٣٠ أبريل ٢٠١٥

٢) كثرة التدريبات على الكتابة. أمرت المدرسة الطالبات بصناعة

الإنشاء خمسة ستر حتى سبعة ستر كل أسبوع.^{١٢}

٣) إعطاء العلامة في الأخطاء اللغوية التي ظهرت في إنشاء الطالبات

٤) تصحيح كتابة الطالبات الخاطئة مع تبين موقع الأخطاء اللغوية التي

ظهرت في إنشاءهن مباشرة عندما لم تزال الطالبات في الفصل. و في

هذا الحال تضع المدرّسة اهتماما كبيرا بمواقع الكلمات في الجمل و

يبلغ الأمور المهمة التي تهتم للطالبات عند وضع الكلمات لا سيما

من جانب القواعد.^{١٣}

ج. تحليل الحقائق

١. عملية تعليم الإنشاء للصف الثامن بالمدرسة المتوسطة الإسلامية

المودّة ٢ بليتار

^{١٢} نفس المراجع

^{١٣} المقابلة مع قاعة اللطيفة ، مدرسة الإنشاء في المدرسة المتوسطة الأهلية المودّة ٢ بليتار في ٢٦ أبريل ٢٠١٥

وأما عملية تعليم الإنشاء للصف الثامن بالمدرسة المتوسطة الإسلامية
المودة ٢ بليتار من نتيجة المقابلة مع الأستاذة قانعة اللطيفة ، مدرّسة
الإنشاء للصف الثامن بالمدرسة المتوسطة الإسلامية المودة ٢ بليتار و هي
تقول: ^{١٤}

" تبدأ المدرّسة الدرس بالسلام بصوت مرتفع كي لا تنعس
الطالبات و لترقية همتهنّ و ركز اهتمامهنّ على الدرس.
استخدمت المدرّسة الطريقة المباشرة في التعليم أي تتكلم
المدرّسة و الطالبات باللغة العربية منذ أول التعليم إلى إنتهاء
التعليم. ثم تراجع المدرّسة المادة التي درسن في الأسبوع
الماضي. و أحيانا تشرح المدرّسة قواعد اللغة التي تتعلق
بموضوع الإنشاء في اليوم. بعد اتمام الشرح و فهمت
الطالبات فتعيّن المدرّسة الموضوع لإنشاء الطالبات. والموضوع
للإنشاء متبدّلا في كل أسبوع. ثم تأمر المدرّسة الطالبات
لصناعة الإنشاء حول ٦-٨ سترًا في كراساتهنّ. و
استخدمت المدرّسة الطريقة المباشرة في تصحيح أخطاء
الكتابة أي تصحّح المدرّسة الأخطاء اللغوية في كتابة
الطالبات مباشرة في الفصل بدعوة الطالبات واحدة فواحدة
أمام المدرّسة. "

^{١٤} المقابلة مع أستاذة قانعة اللطيفة مدرّسة الإنشاء يوم الأحد ٢٦ ابريل ٢٠١٥ م

و كذلك تقوم الباحثة بالمقابلة مع ييسى أماليا وهي إحدى الطالبات

للفصل الثامن حيث تقول:^{١٥}

"إن عملية تعليم الإنشاء هي: بعد ابتداء الدرس تراجع المدرسة المادة في الأسبوع الماضي. و أحيانا تشرح المدرسة قواعد اللغة التي تتعلق بموضوع الإنشاء الجديد. ثم تأمرنا المدرسة لصناعة الإنشاء حول ٦-٨ ستر. بعد ذلك نجمع الكرسات و تفتش المدرسة إنشاءنا و تدعو واحدة فواحدة منّا لتصحيح الأخطاء في إنشائنا. نشعر المريح حين نتعلم في الفصل لأن الأستاذة صابرة و طيبة "

و في اليوم التالي تقوم الباحثة بالمقابلة مع الأستاذة مفلحة الزهراء،

مدرسة الإنشاء للفصل التاسع بالمدرسة المتوسطة الإسلامية المودة ٢ بليتار و

هي تقول:^{١٦}

" تكتب الطالبات الإنشاء حول ٦-٨ ستر عن الموضوع المعينة قبل التعليم. بعد اتمام الطالبات كتابة الإنشاء أفتش الإنشاء و أصحح الأخطاء اللغوية فيها مباشرة. و موضوع الإنشاء مختلفة في كل أسبوع لأعرف هل تكرر الطالبات الأخطاء اللغوية في الكتابة مرة ثانية. و كان التقويم هو بطريقة الإختبار لنصف المرحلة و الإمتحان النهائي و أكثر

^{١٥} المقابلة مع ييسى أماليا، طالبة للفصل الثامن يوم الإثنين ٢٧ أبريل ٢٠١٥

^{١٦} المقابلة مع أستاذة مفلحة الزهراء مدرسة الإنشاء يوم الخميس ٣٠ أبريل ٢٠١٥ م

المشكلات التي توجهها الطالبات في التعليم هي من جانب الإعراب و الإملاء "

اسنادا إلى نتائج الملاحظة و المقابلة في مكان البحث أخذت الباحثة الخلاصة أنّ عملية تعليم الإنشاء للصف الثامن هي: ^{١٧} تبدأ المدرسة الدرس بالسلام بصوت مرتفع لترقية همتهم و ركز اهتمامهم على الدرس. ثم تراجع المدرسة المادة التي درسن في الأسبوع الماضي. و أحيانا تشرح المدرسة قواعد اللغة التي تتعلق بموضوع الإنشاء في اليوم. بعد اتمام الشرح و فهمت الطالبات فتعيّن المدرسة الموضوع لإنشاء الطالبات. والموضوع للإ نشاء متبدلاً في كل أسبوع. ثم تأمر المدرسة الطالبات لصناعة الإنشاء حول ٦-٨ ستر في كراساتهنّ. تصحّح المدرسة الأخطاء اللغوية في كتابة الطالبات مباشرة في الفصل بدعوة الطالبات واحدة فواحدة أمام المدرسة. استخدمت المدرسة الطريقة المباشرة في تعليم. و كذلك تقيم المدرسة التقويم في تعليم الإنشاء بثلاثة أنواع فهي: تطبيق كتابة الإنشاء و تصحيح الكتابة كل أسبوع، و الإمتحان النصفي و الإمتحان النهائي.

^{١٧} الملاحظة عن عملية تعليم الإنشاء في التاريخ ٣٠ مايو ٢٠١٥

من البيانات السابقة يمكن أن تنقسم عملية تعليم الإنشاء إلى ثلاثة مراحل. الأول مرحلة ما قبل الكتابة، ظهرت هذه المرحلة من عملية بيان القواعد اللغوية و تحديد الموضوع لكتابة الإنشاء. و الثاني مرحلة الكتابة، ظهرت هذه المرحلة من عملية كتابة الطالبات كمثل كيفية الطالبات في تنظيم الكلمات و كتابة الجمل المفيدة و المفهومة. والثالث مرحلة المراجعة هي عملية تفتيش كتابة الطالبات و تصحيحها.

يرى أوريل بحر الدين أن مراحل عملية الكتابة هي مرحلة ما قبل الكتابة (Rehearsing)، مرحلة الكتابة (Drafting)، مرحلة المراجعة (Revising)، مرحلة التحرير (Editing) و مرحلة النشر (Publishing).^{١٨} ولذلك ثلاثة مراحل تعليم الكتابة (الإنشاء) السابقة وفقا بما رآه أوريل بحر الدين، بل ليس هناك مرحلة التحرير و مرحلة النشر في تعليم الإنشاء للصف الثامن بالمدرسة المتوسطة الأهلية المودة ٢ بليتار

٢. جوانب الأخطاء اللغوية البارزة في إنشاء الطالبات للصف الثامن

بالمدرسة المتوسطة الأهلية المودة ٢ بليتار

^{١٨} أوريل بحر الدين، تطوير المنهج تعليم اللغة العربية و تطبيقه على مهارة الكتابة، (مالات: مطبعة جامعة مولانا مالك ابراهيم الإسلامية الحكومية، ٢٠١٠)، ص ٦٥.

اسنادا الى نتائج الملاحظة و التفتيش في إنشاء الطالبات، هنا بعض الأخطاء اللغوية التي ظهرت في إنشاء الطالبات و هي: الخطأ في استخدام شكل المفعول به، الخطأ في كتابة " ال"، الخطأ في استخدام الأعداد، الخطأ في استخدام الضمير للفعل، الخطأ في النعت و المنعوت، الخطأ في استخدام " لام التعليل"، ، الخطأ في إعراب اسم المجرور، الخطأ في كتابة المفردات، الخطأ في صياغة المعنى المراد في الجملة.

و من هنا يمكن أن تنقسم تلك الأخطاء إلى ثلاثة أقسام فهي:

١. الأخطاء في الجانب النحو (القواعد) و تحتوي على: الخطأ في استخدام شكل المفعول به، الخطأ في كتابة " ال"، الخطأ في استعمال الأعداد، الخطأ في استخدام الضمير للفعل، الخطأ في النعت و المنعوت، الخطأ في استخدام " لام التعليل"، ، الخطأ في إعراب اسم المجرور.

٢. الأخطاء في الجانب الإملاء و تحتوي على: الخطأ في كتابة المفردات

٣. الأخطاء في الجانب الدلالي و تحتوي على: الخطأ في صياغة المعنى المراد في الجملة.

٣. إستراتيجيات المدرّسة في تحسين جوانب الأخطاء اللغوية البارزة في

إنشاء الطالبات للصف الثامن بالمدرسة المتوسطة الإسلامية المودة ٢

بليتار

اسنادا الى نتائج الملاحظة في عملية تعليم الإنشاء في الفصل و

المقابلة مع بعض الأستاذات أن الإستراتيجيات التي قدمتها المدرّسة في تحسين

الأخطاء اللغوية التي ظهرت في إنشاء الطالبات للصف الثامن بالمدرسة

المتوسطة الأهلية المودة ٢ بليتار هي، الأول: الأمر بكتابة الجمل السهلة أولا

ثم إلى الجمل الصعبة بموضوع معيّنة. و يمكن أن تجري الكتابة بتصوير العملية

اليومية لطالبات في المعهد و المدرسة و غيرها أو تكتب الطالبات ما الذي

تسمع و تشعر و تنظر في حولها، و الثاني: كثرة التدريبات على الكتابة.

أمرت المدرسة الطالبات بصناعة الإنشاء خمسة ستر حتى ثمانية ستر كل

أسبوع، و الثالث: إعطاء العلامة في الأخطاء اللغوية التي ظهرت في إنشاء

الطالبات، والرابع: تصحيح كتابة الطالبات الخاطئة مع تبين موقع الأخطاء

اللغوية التي ظهرت في إنشاءهن مباشرة عندما لم تزال الطالبات في الفصل.

و في هذا الحال تضع المدرّسة اهتماما كبيرا بمواقع الكلمات في الجمل و يبلغ

الأمر المهمّة التي تهتمّ للطالبات عند وضع الكلمات لا سيما من جانب القواعد.

كانت طريقتين في تحسين الأخطاء اللغوية في الكتابة و هما الطريقة المباشرة و الطريقة غير المباشرة. و المراد بالطريقة المباشرة هنا هو تصحّح المدرّسة الأخطاء في الكتابة مباشرة بكتابة الكلمة أو الجملة الصحيحة في إنشاء الطالبات. و أما الطريقة غير المباشرة هي تصحّح المدرّسة الأخطاء في الكتابة باعطاء العلامة الخاصة في الكلمة أو الجملة الخاطئة ثمّ تأمر الطالبات لتصحيح الكلمة أو الجملة الخاطئة. باطلاع إلى الإستراتيجيات المدرّسة التالية يعرف أن المدرّسة تستخدم الطريقة المباشرة في تحسين جوانب الأخطاء اللغوية البارزة في إنشاء الطالبات للصف الثامن بالمدرسة المتوسّطة الإسلامية المودة ٢ بليتار أي تقوم المدرّسة تصحيح الأخطاء اللغوية مباشرة بكتابة الكلمة أو الجملة الصحيحة أمام الطالبات مع تبيين موقع الأخطاء في إنشائهن ثم تصحّح الطالبات تلك الأخطاء.

أكثر الباحثين يرون أن استخدام الطريقة المباشرة في تحسين كتابة الطالبات يمكن أن يعطى الفرصة إلى لطالبات لتصحيح الأخطاء البارزة في الإنشاء بنفسهنّ، حتى تتمكّن الطالبات معرفة موقع الأخطاء و كيفية

تحسين تلك الأخطاء اللغوية. بل هناك رأي آخر مختلفا بالرأي السابق، و

صاحب هذا

الرأي يقول أن الطريقة المباشرة لا يفيد في التعليم لأن هذه الطريقة تسبب

سلبية الطلاب، و لا يعرف الطلاب من أي جهة الأخطاء، ولا فرصة

لتفكير عامق عن الأخطاء البارزة في إنشاءهم.¹⁹

¹⁹ Henry Guntur Tarigan, *Pengajaran Pemerolehan Bahasa*, (Bandung: Angkasa, 1983), h. 319