

BAB IV

HASIL PENELITIAN

A. Deskripsi Data

1. Analisis Deskriptif Data

a. Profil Toko Profil Mourish Shoplist Tulungagung

1) Sejarah Singkat Toko Mourish Shoplist Tulungagung

Toko Mourish Shoplist Tulungagung berdiri sejak bulan September 2017 setelah sebelumnya hanya dipasarkan secara online sejak tahun 2015. Toko Mourish Shoplist berlokasi di Jln. M. Husni Thamrin No. 22 Kenayan, Kecamatan Tulungagung, Kabupaten Tulungagung tepatnya di utara Stasiun Tulungagung (belakang pasar sore lama).

Pemilik dari Toko Mourish Shoplist ini bernama Kak Roudotul Atfal dan Kak Rizqy mereka berdua merupakan kakak beradik, salah satu pemilik juga merupakan mahsiswi di IAIN Tulungagung. Pendirian usaha fashion ini dilatarbelakangi oleh pengalaman hidup pemilik Toko Mourish Shoplist. Karena selama ini mereka sering membeli pakaian di Boutiqe yang menjual pakaian anak muda dengan gaya fashion yang modern akan tetapi harga pakaian yang dijual harganya tidak sesuai dengan kantong remaja. Dari sana kakak beradik ini memiliki ide untuk menjual pakaian yang sesuai dengan kantong remaja yang pastinya memiliki kualitas dan model yang tidak kalah jauh. Beliau mencari supplier di Kota Besar yang menyediakan grosir pakaian yang murah dan bagus. Selanjutnya dijual online melalui sosial media, pada saat itu masih ada Facebook dan BBM.

Hasil dari laba jualan online tersebut akhirnya bisa membuka Toko Mourish Shoplist Tulungagung dengan modal kurang lebih 50 juta rupiah. Untuk persediaan sendiri sedikit demi sedikit dikumpulkan dari laba yang didapat. Dan saat ini Toko Mourish Shoplist Tulungagung sudah berkembang dan memiliki cabang di Kediri.¹

2) Visi dan Misi Toko Mourish Shoplist Tulungagung²

Visi:

Menjual fashion wanita yang berkualitas, nyaman dipakai, dan terlihat cantik dengan harga yang bersahabat.

Misi:

- a) Mengedepankan kualitas dan kepuasan konsumen
- b) Membuka lapangan pekerjaan bagi masyarakat Tulungagung.

3) Struktur organisasi

Toko Mourish Shoplist Tulungagung belum memiliki struktur organisasi secara tertulis, akan tetapi secara umum gambaran mengenai struktur organisasi Toko Mourish Shoplist Tulungagung telah tersirat dalam wawancara dengan pemilik usaha yang menunjukkan bahwa struktur organisasi Toko Mourish Shoplist Tulungagung adalah struktur organisasi fungsional. Organisasi fungsional merupakan suatu bentuk organisasi dimana kekuasaan pimpinan dilimpahkan kepada para pejabat

¹ Hasil Wawancara dengan Kak Roudotul Atfal (Pemilik Toko Mourish Shoplist Tulungagung) pada tanggal, 10 Desember 2020

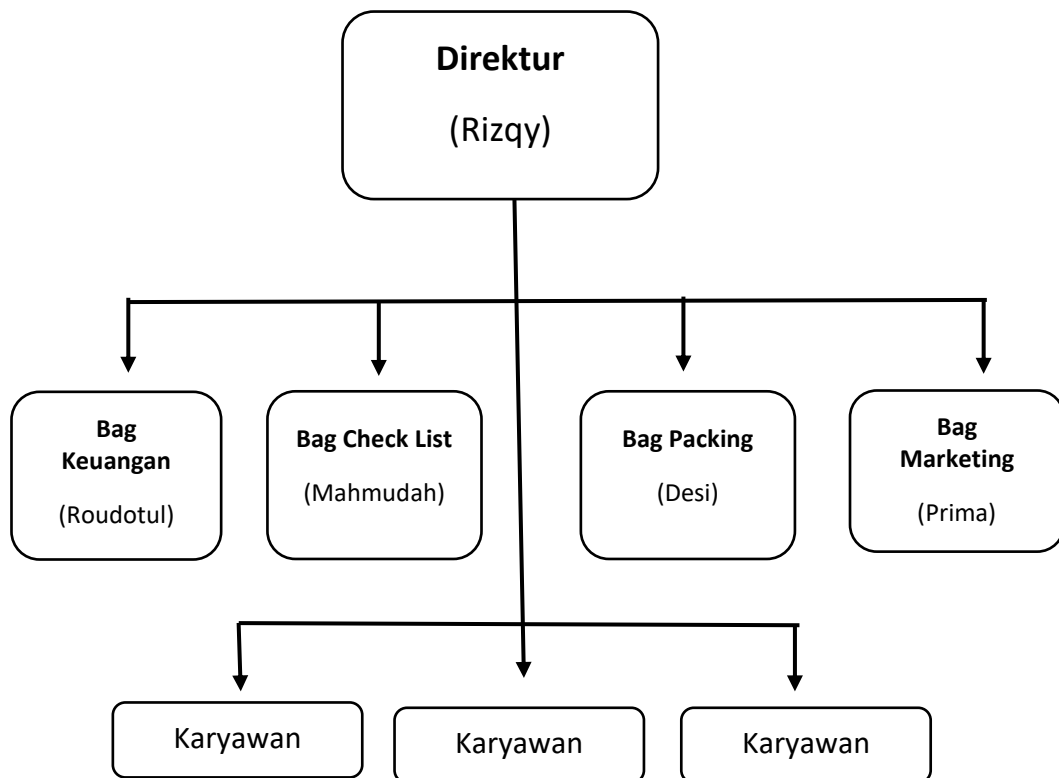
² *Ibid*

yang memimpin satuan di bawahnya dalam satuan bidang pekerjaan tertentu.³

Toko Mourish Shoplist Tulungagung telah melakukan pembagian tugas masing-masing dalam kegiatan operasionalnya, meskipun pembagian tersebut masih tergolong sederhana. Meskipun begitu, dalam menjalankan aktifitas perusahaan, hubungan antara pemilik dengan karyawannya lebih bersifat kekeluargaan, sehingga hubungan yang terbentuk lebih ke arah hubungan informal.

Gambar 4.1

Struktur Organisasi Toko Mourish Shoplist Tulungagung



³ Agus Sucipto, *Studi Kelayakan Bisnis*, (Malang: UIN Maliki Press, 2010), hlm 122

Gambar 4.1 di atas menunjukkan struktur organisasi fungsional, dengan penjelasan sebagai berikut⁴ :

a) Direktur

Direktur Toko Mourish Shoplis saat ini yaitu Ibu/Mbak Rizqy, beliau bertugas sebagai pengelola utama dan yang bertanggung jawab terhadap pengambilan keputusan yang terkait dengan seluruh aktifitas toko.

b) Keuangan

Pada bagian keuangan diolah oleh Roudotul, beliau bertanggung jawab terhadap manajemen keuangan (termasuk manajemen arus kas masuk dan keluar, pembagian upah, belanja produk, serta pengelolaan modal), dan membantu dalam manajemen pemasaran produk. Dengan kata lain, beliau bertanggung jawab terhadap hal-hal yang berkaitan dengan pedagang dan konsumen.

c) *Ceck List* Barang (Pengecekan barang)

Dalam pengelolaan ini, kak Atfal dan kak Rizqy dibantu oleh Ibunya, Ibu Mahmudah. Disini Ibu Mahmudah bertugas dalam mengecek produk-produk yang akan didistribusikan, baik kapasitas maupun kualitasnya.

d) *Packing* (pengemasan barang)

Dalam mengelola usaha ini, bagian pengemasan dibantu olehmbak desi. Mbak desi merupakan karyawan paling lama di Toko Mourish Shoplist Tulungagung. Bagian ini bertugas dalam mempacking produk yang akan dikirim kepada konsumen yang berbelanja online.

⁴ Hasil Wawancara dengan Kak Roudotul Atfal (Pemilik Toko Mourish Shoplist Tulungagung) pada tanggal, 10 Desember 2020

e) *Marketing* (pemasaran)

Marketing / pemasaran ini dilakukan untuk memperkenalkan produk maupun meningkatkan penjualan Toko Mourish Shoplist Tulungagung. Dalam melakukan pemasaran ini toko mourish shoplist menerapkan *marketing mix* yaitu strategi promosi produk melalui sosial media. Dan dalam marketing ini dikelola oleh Bapak Prima, beliau merupakan suami dari kak Rizqy.

f) Karyawan

Jumlah keseluruhan karyawan di Toko Mourish Shoplis saat ini yaitu 4 karyawan, dengan sistem kerja 2 *sift* pagi dan sore. Karyawan bertanggung jawan dalam pemasaran di Toko dengan melayani pembeli dan memeriksa stock barang.

b. Profil Responden

Populasi dalam penelitian ini adalah konsumen atau pembeli di Toko Mourish Shoplist Tulungagung yaitu sebanyak 3.185member toko. Sedangkan jumlah sampel dalam penelitian ini sebanyak 97 konsumen atau pembeli. Setiap responden diberikan angket untuk memberikan jawaban atas pertanyaan yang telah disebar oleh peneliti melalui *link google form* yang telah peneliti buat.

c. Karakteristik Responden

Untuk mempermudah peneliti dalam mengidentifikasi responden dalam melakukan penelitian ini, maka diperlukan gambaran mengenai karakteristik-karakteristik responden. Dalam penelitian ini dibagi menjadi

dua karakteristik responden yang terdiri dari jenis kelamin dan asal kota.

Karakteristik responden disajikan dalam tabel berikut:

Tabel 4.1
Jenis Kelamin Responden

Jenis Kelamin	Banyaknya Responden	Presentase (%)
Laki-laki	8	8%
Perempuan	89	92%
Total	97	100%

Sumber: Data Primer diolah, 2021

Dapat diperhatikan pada tabel 4.1 menunjukkan mayoritas pembeli pada Toko Mourish Shoplist Tulungagung berjenis kelamin perempuan, yaitu sebanyak 89 orang atau dengan presentase 92% dari pembeli berjenis kelamin perempuan. Sedangkan pembeli dengan jenis kelamin laki-laki sebanyak 8 orang atau 8% dari pembeli berjenis kelamin laki-laki.

Tabel 4.2
Asal Kota Responden

Asal Kota	Banyaknya Responden	Presentase (%)
Tulungagung	67	69%
Kota Lain	30	31%
Total	97	100%

Sumber: Data Primer diolah, 2021

Pada tabel 4.2 menunjukkan bahwa mayoritas pembeli di Toko Mourish Shoplist Tulungagung berasal dari Tulungagung, yaitu sebanyak 67 orang dengan presentase 69%. Dengan sisanya sebanyak 30 orang atau 31% berasal dari luar kota.

2. Analisis Deskriptif Variabel

Angket penelitian telah peneliti sebarakan melalui goole form yang terdiri atas 32 item pernyataan dan peneliti bagi dalam 4 kategori yaitu:

- a. 4 (empat) pernyataan digunakan untuk mengukur tentang *Endorsement* (X_1)
- b. 7 (Tujuh) pernyataan digunakan untuk mengukur tentang Suasana Toko (X_2)
- c. 4 (empat) pernyataan digunakan untuk mengukur tentang harga (X_3)
- d. 3 (tiga) pernyataan untuk mengukur tentang minat pembeli (Y)

Dan berikut hasil dari jawaban yang peneliti peroleh dari kuesioner yang peneliti bagikan kepada responden sebagaimana dipaparkan pada tabel berikut:

- a. Variabel *Endorsement*

**Tabel 4.3 Tanggapan Responden tentang Variabel *Endorement*
Deskripsi variabel *Endorsement* (X1.1)**

X1.1

		Frequency	Percent	Valid Percent	Cumulative Percent
Valid	1	2	2.1	2.1	2.1
	2	5	5.2	5.2	7.2
	3	38	39.2	39.2	46.4
	4	33	34.0	34.0	80.4
	5	19	19.6	19.6	100.0
	Total	97	100.0	100.0	

Sumber: data kuesioner yang telah diolah, 2021

Dari tabel 4.3 maka dapat diketahui bahwa responden memilih untuk menjawab sangat setuju sebesar 20%, setuju sebesar 34%, netral sebesar 39%, tidak setuju sebesar 5%, dan sangat tidak setuju sebesar 2%. Maka artinya dari 97 responden, banyak responden yang memilih netral dalam item pertama pada variabel *endorsement* ditandai dengan 39% responden memilih jawaban netral.

Tabel 4.4 Deskripsi Variabel *Endorsement* (X1.2)

X1.2

		Frequency	Percent	Valid Percent	Cumulative Percent
Valid	1	1	1.0	1.0	1.0
	2	4	4.1	4.1	5.2
	3	28	28.9	28.9	34.0
	4	44	45.4	45.4	79.4
	5	20	20.6	20.6	100.0
	Total	97	100.0	100.0	

Sumber: data kuesioner yang telah diolah, 2021

Dari tabel 4.4 maka dapat diketahui bahwa responden memilih untuk menjawab sangat setuju sebesar 20%, setuju sebesar 45%, netral sebesar 30%, tidak setuju sebesar 4%, dan sangat tidak setuju sebesar 1%. Maka artinya dari 97 responden, banyak responden yang memilih setuju dalam item kedua pada variabel *endorsement* ditandai dengan 45% responden memilih jawaban setuju.

Tabel 4.5 Deskripsi Variabel *Endorsement* (X1.3)

X1.3

	Frequency	Percent	Valid Percent	Cumulative Percent
Valid 1	2	2.1	2.1	2.1
2	6	6.2	6.2	8.2
3	43	44.3	44.3	52.6
4	32	33.0	33.0	85.6
5	14	14.4	14.4	100.0
Total	97	100.0	100.0	

Sumber: data kuesioner yang telah diolah, 2021

Dari tabel 4.5 maka dapat diketahui bahwa responden memilih untuk menjawab sangat setuju sebesar 15%, setuju sebesar 33%, netral sebesar 44%, tidak setuju sebesar 6%, dan sangat tidak setuju sebesar 2%. Maka artinya dari 97 responden, banyak responden yang memilih netral dalam item ketiga pada variabel *endorsement* ditandai dengan 44% responden memilih jawaban netral

Tabel 4.6 Deskripsi Variabel *Endorsement* (X1.4)

X1.4

	Frequency	Percent	Valid Percent	Cumulative Percent
Valid 1	1	1.0	1.0	1.0
2	4	4.1	4.1	5.2
3	26	26.8	26.8	32.0
4	38	39.2	39.2	71.1
5	28	28.9	28.9	100.0
Total	97	100.0	100.0	

Sumber: data kuesioner yang telah diolah, 2021

Dari tabel 4.6 maka dapat diketahui bahwa responden memilih untuk menjawab sangat setuju sebesar 29%, setuju sebesar 39%, netral sebesar 27%, tidak setuju sebesar 4%, dan sangat tidak setuju sebesar 1%. Maka artinya dari 97 responden, banyak responden yang memilih setuju dalam item keempat pada variabel *endorsement* ditandai dengan 39% responden memilih jawaban setuju.

Tabel 4.7 Deskripsi Variabel *Endorsement* (X1.5)

X1.5

		Frequency	Percent	Valid Percent	Cumulative Percent
Valid	1	1	1.0	1.0	1.0
	2	4	4.1	4.1	5.2
	3	22	22.7	22.7	27.8
	4	43	44.3	44.3	72.2
	5	27	27.8	27.8	100.0
	Total	97	100.0	100.0	

Sumber: data kuesioner yang telah diolah, 2021

Dari tabel 4.7 maka dapat diketahui bahwa responden memilih untuk menjawab sangat setuju sebesar 28%, setuju sebesar 44%, netral sebesar 23%, tidak setuju sebesar 4%, dan sangat tidak setuju sebesar 1%. Maka artinya dari 97 responden, banyak responden yang memilih setuju dalam item kelima pada variabel *endorsement* ditandai dengan 44% responden memilih jawaban setuju.

Tabel 4.8 Deskripsi Variabel *Endorsement* (X1.6)

X1.6

		Frequency	Percent	Valid Percent	Cumulative Percent
Valid	1	1	1.0	1.0	1.0
	2	3	3.1	3.1	4.1
	3	16	16.5	16.5	20.6
	4	46	47.4	47.4	68.0
	5	31	32.0	32.0	100.0
	Total	97	100.0	100.0	

Sumber: data kuesioner yang telah diolah, 2021

Dari tabel 4.8 maka dapat diketahui bahwa responden memilih untuk menjawab sangat setuju sebesar 32%, setuju sebesar 47%, netral sebesar 17%, tidak setuju sebesar 3%, dan sangat tidak setuju sebesar 1%. Maka artinya dari 97 responden, banyak responden yang memilih setuju dalam item keenam pada variabel *endorsement* ditandai dengan 47% responden memilih jawaban setuju.

Tabel 4.9 Deskripsi Variabel *Endorsement* (X1.7)

X1.7

		Frequency	Percent	Valid Percent	Cumulative Percent
Valid	1	1	1.0	1.0	1.0
	2	1	1.0	1.0	2.1
	3	11	11.3	11.3	13.4
	4	39	40.2	40.2	53.6
	5	45	46.4	46.4	100.0
	Total	97	100.0	100.0	

Sumber: data kuesioner yang telah diolah, 2021

Dari tabel 4.9 maka dapat diketahui bahwa responden memilih untuk menjawab sangat setuju sebesar 47%, setuju sebesar 40%, netral

sebesar 11%, tidak setuju sebesar 1%, dan sangat tidak setuju sebesar 1%. Maka artinya dari 97 responden, banyak responden yang memilih sangat setuju dalam item ketujuh pada variabel *endorsement* ditandai dengan 47% responden memilih jawaban sangat setuju.

Tabel 4.10 Deskripsi Variabel *Endorsement* (X1.8)

X1.8

	Frequency	Percent	Valid Percent	Cumulative Percent
Valid 1	1	1.0	1.0	1.0
2	1	1.0	1.0	2.1
3	32	33.0	33.0	35.1
4	39	40.2	40.2	75.3
5	24	24.7	24.7	100.0
Total	97	100.0	100.0	

Sumber: data kuesioner yang telah diolah, 2021

Dari tabel 4.10 maka dapat diketahui bahwa responden memilih untuk menjawab sangat setuju sebesar 25%, setuju sebesar 40%, netral sebesar 33%, tidak setuju sebesar 1%, dan sangat tidak setuju sebesar 1%. Maka artinya dari 97 responden, banyak responden yang memilih setuju dalam item kedelapan pada variabel *endorsement* ditandai dengan 40% responden memilih jawaban setuju.

b. Variabel suasana toko

**Tabel 4.11 Tanggapan Responden tentang Variabel Suasana Toko
Deskripsi variabel Suasana Toko (X2.1)**

X2.1

		Frequency	Percent	Valid Percent	Cumulative Percent
Valid	1	1	1.0	1.0	1.0
	2	1	1.0	1.0	2.1
	3	11	11.3	11.3	13.4
	4	40	41.2	41.2	54.6
	5	44	45.4	45.4	100.0
	Total	97	100.0	100.0	

Sumber: data kuesioner yang telah diolah, 2021

Dari tabel 4.11 maka dapat diketahui bahwa responden memilih untuk menjawab sangat setuju sebesar 46%, setuju sebesar 41%, netral sebesar 11%, tidak setuju sebesar 1%, dan sangat tidak setuju sebesar 1%. Maka artinya dari 97 responden, banyak responden yang memilih sangat setuju dalam item pertama pada variabel suasana toko ditandai dengan 46% responden memilih jawaban sangat setuju

Tabel 4.12 Deskripsi variabel Suasana Toko (X2.2)

X2.2

		Frequency	Percent	Valid Percent	Cumulative Percent
Valid	1	1	1.0	1.0	1.0
	2	3	3.1	3.1	4.1
	3	16	16.5	16.5	20.6
	4	42	43.3	43.3	63.9
	5	35	36.1	36.1	100.0
	Total	97	100.0	100.0	

Sumber: data kuesioner yang telah diolah, 2021

Dari tabel 4.12 maka dapat diketahui bahwa responden memilih untuk menjawab sangat setuju sebesar 36%, setuju sebesar 43%, netral sebesar 17%, tidak setuju sebesar 3%, dan sangat tidak setuju sebesar 1%. Maka artinya dari 97 responden, banyak responden yang memilih setuju dalam item pernyataan kedua pada variabel suasana toko ditandai dengan 43% responden memilih jawaban setuju.

Tabel 4.13 Deskripsi variabel Suasana Toko (X2.3)

X2.3

		Frequency	Percent	Valid Percent	Cumulative Percent
Valid	1	2	2.1	2.1	2.1
	2	2	2.1	2.1	4.1
	3	18	18.6	18.6	22.7
	4	50	51.5	51.5	74.2
	5	25	25.8	25.8	100.0
	Total	97	100.0	100.0	

Sumber: data kuesioner yang telah diolah, 2021

Dari tabel 4.13 maka dapat diketahui bahwa responden memilih untuk menjawab sangat setuju sebesar 26%, setuju sebesar 51%, netral sebesar 19%, tidak setuju sebesar 2%, dan sangat tidak setuju sebesar 2%. Maka artinya dari 97 responden, banyak responden yang memilih setuju dalam item pernyataan ketiga pada variabel suasana toko ditandai dengan 51% responden memilih jawaban setuju.

Tabel 4.14 Deskripsi variabel Suasana Toko (X2.4)

X2.4

		Frequency	Percent	Valid Percent	Cumulative Percent
Valid	1	1	1.0	1.0	1.0
	2	2	2.1	2.1	3.1
	3	13	13.4	13.4	16.5
	4	37	38.1	38.1	54.6
	5	44	45.4	45.4	100.0
	Total	97	100.0	100.0	

Sumber: data kuesioner yang telah diolah, 2021

Dari tabel 4.14 maka dapat diketahui bahwa responden memilih untuk menjawab sangat setuju sebesar 45%, setuju sebesar 38%, netral sebesar 14%, tidak setuju sebesar 2%, dan sangat tidak setuju sebesar 1%. Maka artinya dari 97 responden, banyak responden yang memilih sangat setuju dalam item pernyataan keempat pada variabel suasana toko ditandai dengan 45% responden memilih jawaban sangat setuju

Tabel 4.15 Deskripsi variabel Suasana Toko (X2.5)

X2.5

		Frequency	Percent	Valid Percent	Cumulative Percent
Valid	1	1	1.0	1.0	1.0
	2	1	1.0	1.0	2.1
	3	14	14.4	14.4	16.5
	4	39	40.2	40.2	56.7
	5	42	43.3	43.3	100.0
	Total	97	100.0	100.0	

Sumber: data kuesioner yang telah diolah, 2021

Dari tabel 4.15 maka dapat diketahui bahwa responden memilih untuk menjawab sangat setuju sebesar 43%, setuju sebesar 40%, netral sebesar 15%, tidak setuju sebesar 1%, dan sangat tidak setuju sebesar 1%. Maka artinya dari 97 responden, banyak responden yang memilih sangat setuju dalam item pernyataan kelima pada variabel suasana toko ditandai dengan 43% responden memilih jawaban sangat setuju.

Tabel 4.16 Deskripsi variabel Suasana Toko (X2.6)

X2.6

		Frequency	Percent	Valid Percent	Cumulative Percent
Valid	1	1	1.0	1.0	1.0
	2	7	7.2	7.2	8.2
	3	25	25.8	25.8	34.0
	4	42	43.3	43.3	77.3
	5	22	22.7	22.7	100.0
	Total	97	100.0	100.0	

Sumber: data kuesioner yang telah diolah, 2021

Dari tabel 4.16 maka dapat diketahui bahwa responden memilih untuk menjawab sangat setuju sebesar 23%, setuju sebesar 43%, netral sebesar 26%, tidak setuju sebesar 7%, dan sangat tidak setuju sebesar 1%. Maka artinya dari 97 responden, banyak responden yang memilih setuju dalam item pernyataan keenam pada variabel suasana toko ditandai dengan 43% responden memilih jawaban setuju

Tabel 4.17 Deskripsi variabel Suasana Toko (X2.7)

X2.7

		Frequency	Percent	Valid Percent	Cumulative Percent
Valid	1	1	1.0	1.0	1.0
	2	4	4.1	4.1	5.2
	3	19	19.6	19.6	24.7
	4	44	45.4	45.4	70.1
	5	29	29.9	29.9	100.0
	Total	97	100.0	100.0	

Sumber: data kuesioner yang telah diolah, 2021

Dari tabel 4.17 maka dapat diketahui bahwa responden memilih untuk menjawab sangat setuju sebesar 30%, setuju sebesar 45%, netral sebesar 20%, tidak setuju sebesar 4%, dan sangat tidak setuju sebesar 1%. Maka artinya dari 97 responden, banyak responden yang memilih setuju dalam item pernyataan ketujuh pada variabel suasana toko ditandai dengan 45% responden memilih jawaban setuju

Tabel 4.18 Deskripsi variabel Suasana Toko (X2.8)

X2.8

		Frequency	Percent	Valid Percent	Cumulative Percent
Valid	1	1	1.0	1.0	1.0
	2	3	3.1	3.1	4.1
	3	13	13.4	13.4	17.5
	4	40	41.2	41.2	58.8
	5	40	41.2	41.2	100.0
	Total	97	100.0	100.0	

Sumber: data kuesioner yang telah diolah, 2021

Dari tabel 4.18 maka dapat diketahui bahwa responden memilih untuk menjawab sangat setuju sebesar 41%, setuju sebesar 41%, netral sebesar 14%, tidak setuju sebesar 3%, dan sangat tidak setuju sebesar 1%. Maka artinya dari 97 responden, banyak responden yang memilih sangat setuju dan dalam item pernyataan kedelpan pada variabel suasana toko ditandai dengan memiliki presentase yang sama yakni 41% responden memilih jawaban sangat setuju dan 41% setuju.

Tabel 4.19 Tanggapan Responden tentang Variabel Harga
Deskripsi variabel Harga (X3.1)

X3.1

	Frequency	Percent	Valid Percent	Cumulative Percent
Valid 1	1	1.0	1.0	1.0
2	1	1.0	1.0	2.1
3	19	19.6	19.6	21.6
4	34	35.1	35.1	56.7
5	42	43.3	43.3	100.0
Total	97	100.0	100.0	

Sumber: data kuesioner yang telah diolah, 2021

Dari tabel 4.19 maka dapat diketahui bahwa responden memilih untuk menjawab sangat setuju sebesar 43%, setuju sebesar 35%, netral sebesar 20%, tidak setuju sebesar 1%, dan sangat tidak setuju sebesar 1%. Maka artinya dari 97 responden, banyak responden yang memilih sangat setuju dalam item pernyataan pertama pada variabel harga ditandai dengan 43% responden memilih jawaban sangat setuju

Tabel 4.20 Deskripsi variabel Harga (X3.2)

X3.2

		Frequency	Percent	Valid Percent	Cumulative Percent
Valid	1	1	1.0	1.0	1.0
	2	1	1.0	1.0	2.1
	3	17	17.5	17.5	19.6
	4	41	42.3	42.3	61.9
	5	37	38.1	38.1	100.0
	Total	97	100.0	100.0	

Sumber: data kuesioner yang telah diolah, 2021

Dari tabel 4.20 maka dapat diketahui bahwa responden memilih untuk menjawab sangat setuju sebesar 38%, setuju sebesar 42%, netral sebesar 18%, tidak setuju sebesar 1%, dan sangat tidak setuju sebesar 1%. Maka artinya dari 97 responden, banyak responden yang memilih setuju dalam item pernyataan kedua pada variabel harga ditandai dengan 42% responden memilih jawaban setuju

Tabel 4.21 Deskripsi variabel Harga (X3.3)

X3.3

		Frequency	Percent	Valid Percent	Cumulative Percent
Valid	1	2	2.1	2.1	2.1
	2	1	1.0	1.0	3.1
	3	15	15.5	15.5	18.6
	4	40	41.2	41.2	59.8
	5	39	40.2	40.2	100.0
	Total	97	100.0	100.0	

Sumber: data kuesioner yang telah diolah, 2020

Dari tabel 4.21 maka dapat diketahui bahwa responden memilih untuk menjawab sangat setuju sebesar 40%, setuju sebesar 41%, netral sebesar 16%, tidak setuju sebesar 1%, dan sangat tidak setuju sebesar 2%. Maka artinya dari 97 responden, banyak responden yang memilih setuju dalam item pernyataan ketiga pada variabel harga ditandai dengan 41% responden memilih jawaban setuju

Tabel 4.22 Deskripsi variabel Harga (X3.4)

X3.4

		Frequency	Percent	Valid Percent	Cumulative Percent
Valid	1	1	1.0	1.0	1.0
	2	1	1.0	1.0	2.1
	3	14	14.4	14.4	16.5
	4	45	46.4	46.4	62.9
	5	36	37.1	37.1	100.0
	Total	97	100.0	100.0	

Sumber: data kuesioner yang telah diolah, 2021

Dari tabel 4.22 maka dapat diketahui bahwa responden memilih untuk menjawab sangat setuju sebesar 37%, setuju sebesar 47%, netral sebesar 14%, tidak setuju sebesar 1%, dan sangat tidak setuju sebesar 1%. Maka artinya dari 97 responden, banyak responden yang memilih setuju dalam item pernyataan keempat pada variabel harga ditandai dengan 47% responden memilih jawaban setuju.

Tabel 4.23 Deskripsi variabel Harga (X3.5)

X3.5

		Frequency	Percent	Valid Percent	Cumulative Percent
Valid	1	1	1.0	1.0	1.0
	2	4	4.1	4.1	5.2
	3	32	33.0	33.0	38.1
	4	32	33.0	33.0	71.1
	5	28	28.9	28.9	100.0
	Total	97	100.0	100.0	

Sumber: data kuesioner yang telah diolah, 2021

Dari tabel 4.23 maka dapat diketahui bahwa responden memilih untuk menjawab sangat setuju sebesar 29%, setuju sebesar 33%, netral sebesar 33%, tidak setuju sebesar 4%, dan sangat tidak setuju sebesar 1%. Maka artinya dari 97 responden, banyak responden yang memilih setuju dan netral dalam item pernyataan kelima pada variabel harga ditandai dengan memiliki presentase yang sama sebesar 33% responden memilih jawaban setuju dan dan 33% netral.

Tabel 4.24 Deskripsi variabel Harga (X3.6)

X3.6

		Frequency	Percent	Valid Percent	Cumulative Percent
Valid	1	1	1.0	1.0	1.0
	2	2	2.1	2.1	3.1
	3	15	15.5	15.5	18.6
	4	45	46.4	46.4	64.9
	5	34	35.1	35.1	100.0
	Total	97	100.0	100.0	

Sumber: data kuesioner yang telah diolah, 2021

Dari tabel 4.24 maka dapat diketahui bahwa responden memilih untuk menjawab sangat setuju sebesar 35%, setuju sebesar 46%, netral sebesar 16%, tidak setuju sebesar 2%, dan sangat tidak setuju sebesar 1%. Maka artinya dari 97 responden, banyak responden yang memilih setuju dalam item pernyataan keenam pada variabel harga ditandai dengan 46% responden memilih jawaban setuju.

Tabel 4.25 Deskripsi variabel Harga (X3.7)

X3.7

		Frequency	Percent	Valid Percent	Cumulative Percent
Valid	1	1	1.0	1.0	1.0
	2	3	3.1	3.1	4.1
	3	12	12.4	12.4	16.5
	4	47	48.5	48.5	64.9
	5	34	35.1	35.1	100.0
	Total	97	100.0	100.0	

Sumber: data kuesioner yang telah diolah, 2021

Dari tabel 4.25 maka dapat diketahui bahwa responden memilih untuk menjawab sangat setuju sebesar 35%, setuju sebesar 49%, netral sebesar 12%, tidak setuju sebesar 3%, dan sangat tidak setuju sebesar 1%. Maka artinya dari 97 responden, banyak responden yang memilih setuju dalam item pernyataan ketujuh pada variabel harga ditandai dengan 49% responden memilih jawaban setuju.

Tabel 4.26 Deskripsi variabel Harga (X3.8)

X3.8

		Frequency	Percent	Valid Percent	Cumulative Percent
Valid	1	1	1.0	1.0	1.0
	3	24	24.7	24.7	25.8
	4	35	36.1	36.1	61.9
	5	37	38.1	38.1	100.0
	Total	97	100.0	100.0	

Sumber: data kuesioner yang telah diolah, 2021

Dari tabel 4.26 maka dapat diketahui bahwa responden memilih untuk menjawab sangat setuju sebesar 38%, setuju sebesar 36%, netral sebesar 25%, tidak setuju sebesar 0%, dan sangat tidak setuju sebesar 1%. Maka artinya dari 97 responden, banyak responden yang memilih sangat setuju dalam item pernyataan kedelpan pada variabel harga ditandai dengan 38% responden memilih jawaban sangat setuju

Tabel 4.27 Tanggapan Responden tentang Variabel Minat Pembeli
Deskripsi variabel Minat Pembeli (Y.1)

Y.1

		Frequency	Percent	Valid Percent	Cumulative Percent
Valid	1	4	4.1	4.1	4.1
	2	10	10.3	10.3	14.4
	3	32	33.0	33.0	47.4
	4	23	23.7	23.7	71.1
	5	28	28.9	28.9	100.0
	Total	97	100.0	100.0	

Sumber: data kuesioner yang telah diolah, 2021

Dari tabel 4.27 maka dapat diketahui bahwa responden memilih untuk menjawab sangat setuju sebesar 29%, setuju sebesar 24%, netral sebesar 33%, tidak setuju sebesar 10%, dan sangat tidak setuju sebesar 4%. Maka artinya dari 97 responden, banyak responden yang memilih netral dalam item pernyataan pertama pada variabel minat pembeli ditandai dengan 33% responden memilih jawaban netral.

Tabel 4.28 Deskripsi variabel Minat Pembeli (Y.2)

Y.2

	Frequency	Percent	Valid Percent	Cumulative Percent
Valid 1	1	1.0	1.0	1.0
2	2	2.1	2.1	3.1
3	21	21.6	21.6	24.7
4	29	29.9	29.9	54.6
5	44	45.4	45.4	100.0
Total	97	100.0	100.0	

Sumber: data kuesioner yang telah diolah, 2021

Dari tabel 4.28 maka dapat diketahui bahwa responden memilih untuk menjawab sangat setuju sebesar 45%, setuju sebesar 30%, netral sebesar 22%, tidak setuju sebesar 2%, dan sangat tidak setuju sebesar 1%. Maka artinya dari 97 responden, banyak responden yang memilih sangat setuju dalam item pernyataan kedua pada variabel minat pembeli ditandai dengan 45% responden memilih jawaban sangat setuju

Tabel 4.29 Deskripsi variabel Minat Pembeli (Y.3)

Y.3

		Frequency	Percent	Valid Percent	Cumulative Percent
Valid	1	1	1.0	1.0	1.0
	2	4	4.1	4.1	5.2
	3	22	22.7	22.7	27.8
	4	33	34.0	34.0	61.9
	5	37	38.1	38.1	100.0
	Total	97	100.0	100.0	

Sumber: data kuesioner yang telah diolah, 2021

Dari tabel 4.29 maka dapat diketahui bahwa responden memilih untuk menjawab sangat setuju sebesar 38%, setuju sebesar 34%, netral sebesar 23%, tidak setuju sebesar 4%, dan sangat tidak setuju sebesar 1%. Maka artinya dari 97 responden, banyak responden yang memilih sangat setuju dalam item pernyataan ketiga pada variabel minat pembeli ditandai dengan 38% responden memilih jawaban sangat setuju

Tabel 4.30 Deskripsi variabel Minat Pembeli (Y.4)

Y.4

		Frequency	Percent	Valid Percent	Cumulative Percent
Valid	1	5	5.2	5.2	5.2
	2	4	4.1	4.1	9.3
	3	38	39.2	39.2	48.5
	4	29	29.9	29.9	78.4
	5	21	21.6	21.6	100.0
	Total	97	100.0	100.0	

Sumber: data kuesioner yang telah diolah, 2021

Dari tabel 4.30 maka dapat diketahui bahwa responden memilih untuk menjawab sangat setuju sebesar 22%, setuju sebesar 30%, netral sebesar 39%, tidak setuju sebesar 4%, dan sangat tidak setuju sebesar 5%. Maka artinya dari 97 responden, banyak responden yang memilih netral dalam item pernyataan keempat pada variabel minat pembeli ditandai dengan 39% responden memilih jawaban netral

Tabel 4.31 Deskripsi variabel Minat Pembeli (Y.5)

Y.5

	Frequency	Percent	Valid Percent	Cumulative Percent
Valid 1	2	2.1	2.1	2.1
2	8	8.2	8.2	10.3
3	27	27.8	27.8	38.1
4	37	38.1	38.1	76.3
5	23	23.7	23.7	100.0
Total	97	100.0	100.0	

Sumber: data kuesioner yang telah diolah, 2021

Dari tabel 4.31 maka dapat diketahui bahwa responden memilih untuk menjawab sangat setuju sebesar 24%, setuju sebesar 38%, netral sebesar 28%, tidak setuju sebesar 8%, dan sangat tidak setuju sebesar 2%. Maka artinya dari 97 responden, banyak responden yang memilih setuju dalam item pernyataan kelima pada variabel minat pembeli ditandai dengan 38% responden memilih jawaban setuju.

Tabel 4.32 Deskripsi variabel Minat Pembeli (Y.6)

Y.6

		Frequency	Percent	Valid Percent	Cumulative Percent
Valid	1	2	2.1	2.1	2.1
	2	6	6.2	6.2	8.2
	3	34	35.1	35.1	43.3
	4	31	32.0	32.0	75.3
	5	24	24.7	24.7	100.0
	Total	97	100.0	100.0	

Sumber: data kuesioner yang telah diolah, 2021

Dari tabel 4.32 maka dapat diketahui bahwa responden memilih untuk menjawab sangat setuju sebesar 25%, setuju sebesar 32%, netral sebesar 35%, tidak setuju sebesar 6%, dan sangat tidak setuju sebesar 2%. Maka artinya dari 97 responden, banyak responden yang memilih netral dalam item pernyataan keenam pada variabel minat pembeli ditandai dengan 35% responden memilih jawaban netral

Tabel 4.33 Deskripsi variabel Minat Pembeli (Y.7)

Y.7

		Frequency	Percent	Valid Percent	Cumulative Percent
Valid	1	1	1.0	1.0	1.0
	2	5	5.2	5.2	6.2
	3	24	24.7	24.7	30.9
	4	41	42.3	42.3	73.2
	5	26	26.8	26.8	100.0
	Total	97	100.0	100.0	

Sumber: data kuesioner yang telah diolah, 2021

Dari tabel 4.33 maka dapat diketahui bahwa responden memilih untuk menjawab sangat setuju sebesar 27%, setuju sebesar 42%, netral sebesar 25%, tidak setuju sebesar 5%, dan sangat tidak setuju sebesar 1%. Maka artinya dari 97 responden, banyak responden yang memilih setuju dalam item pernyataan ketujuh pada variabel minat pembeli ditandai dengan 42% responden memilih jawaban setuju.

Tabel 4.34 Deskripsi variabel Minat Pembeli (Y.8)

Y.8

	Frequency	Percent	Valid Percent	Cumulative Percent
Valid 1	1	1.0	1.0	1.0
2	3	3.1	3.1	4.1
3	26	26.8	26.8	30.9
4	36	37.1	37.1	68.0
5	31	32.0	32.0	100.0
Total	97	100.0	100.0	

Sumber: data kuesioner yang telah diolah, 2021

Dari tabel 4.34 maka dapat diketahui bahwa responden memilih untuk menjawab sangat setuju sebesar 32%, setuju sebesar 37%, netral sebesar 27%, tidak setuju sebesar 3%, dan sangat tidak setuju sebesar 1%. Maka artinya dari 97 responden, banyak responden yang memilih setuju dalam item pernyataan kedelapan pada variabel minat pembeli ditandai dengan 37% responden memilih jawaban setuju.

Selanjutnya hasil yang diperoleh dari jawaban responden akan dipaparkan melalui tabel berikut:

a. Variabel *Endorsement* (X1)

Dalam penelitian ini, instrumen yang digunakan untuk mengukur tentang variabel endorsement berupa kuesioner yang terdiri dari 8 item pernyataan, dengan masing-masing item pernyataan mempunyai 5 alternatif jawaban. Skor dari setiap pernyataan yaitu 1-5. Berdasarkan pada skor harapan tersebut maka akan dapat ditentukan skor rata-rata yang akan menggambarkan tentang variabel endorsement yang sesuai dan stabil. Berikut hasil dari jawaban kuesioner dari para responden yang disajikan dalam sebuah tabel dibawah ini:

Tabel 4.35

		Statistics							
		X1.1	X1.2	X1.3	X1.4	X1.5	X1.6	X1.7	X1.8
N	Valid	97	97	97	97	97	97	97	97
	Missing	0	0	0	0	0	0	0	0
Mean		3.6392	3.8041	3.5155	3.9072	3.9381	4.0619	4.2990	3.8660
Std. Error of Mean		.09405	.08625	.09048	.09162	.08892	.08522	.08049	.08499
Median		4.0000	4.0000	3.0000	4.0000	4.0000	4.0000	4.0000	4.0000
Mode		3.00	4.00	3.00	4.00	4.00	4.00	5.00	4.00
Std. Deviation		.92630	.84950	.89108	.90234	.87577	.83933	.79274	.83702
Variance		.858	.722	.794	.814	.767	.704	.628	.701
Range		4.00	4.00	4.00	4.00	4.00	4.00	4.00	4.00
Minimum		1.00	1.00	1.00	1.00	1.00	1.00	1.00	1.00
Maximum		5.00	5.00	5.00	5.00	5.00	5.00	5.00	5.00
Sum		353.00	369.00	341.00	379.00	382.00	394.00	417.00	375.00

Sumber: data kuesioner yang telah diolah, 2021

Dari tabel diatas dapat diketahui bahwa pada variabel *endorsement* (X1), jawaban yang paling sering muncul dari responden adalah setuju.

b. Variabel Suasana Toko (X2)

Dalam penelitian ini, instrumen yang digunakan untuk mengukur tentang variabel suasana toko yaitu berupa kuesioner yang terdiri dari 8 item pernyataan, dengan masing-masing item pernyataan mempunyai 5 alternatif jawaban. Skor dari setiap pernyataan yaitu 1-5. Berdasarkan pada skor harapan tersebut maka akan dapat ditentukan skor rata-rata yang akan menggambarkan tentang variabel suasana toko yang sesuai dan stabil. Berikut hasil dari jawaban kuesioner dari para responden yang disajikan dalam sebuah tabel dibawah ini:

Tabel 4.36

		Statistics							
		X2.1	X2.2	X2.3	X2.4	X2.5	X2.6	X2.7	X2.8
N	Valid	97	97	97	97	97	97	97	97
	Missing	0	0	0	0	0	0	0	0
Mean		4.2887	4.1031	3.9691	4.2474	4.2371	3.7938	3.9897	4.1856
Std. Error of Mean		.08021	.08730	.08602	.08549	.08261	.09262	.08853	.08711
Median		4.0000	4.0000	4.0000	4.0000	4.0000	4.0000	4.0000	4.0000
Mode		5.00	4.00	4.00	5.00	5.00	4.00	4.00	4.00 ^a
Std. Deviation		.79003	.85980	.84722	.84201	.81360	.91216	.87196	.85793
Variance		.624	.739	.718	.709	.662	.832	.760	.736
Range		4.00	4.00	4.00	4.00	4.00	4.00	4.00	4.00
Minimum		1.00	1.00	1.00	1.00	1.00	1.00	1.00	1.00
Maximum		5.00	5.00	5.00	5.00	5.00	5.00	5.00	5.00
Sum		416.00	398.00	385.00	412.00	411.00	368.00	387.00	406.00

a. Multiple modes exist. The smallest value is shown

Sumber: data kuesioner yang telah diolah, 2021

Dari tabel diatas dapat diketahui bahwa pada variabel suasana toko (X2) , jawaban yang paling sering muncul dari responden adalah setuju.

c. Variabel Harga (X3)

Dalam penelitian ini, instrumen yang digunakan untuk mengukur tentang variabel harga yaitu berupa kuesioner yang terdiri dari 8 item pernyataan, dengan masing-masing item pernyataan mempunyai 5 alternatif jawaban. Berikut hasil dari jawaban kuesioner dari para responden yang disajikan dalam sebuah tabel dibawah ini:

Tabel 4.37

		Statistics							
		X3.1	X3.2	X3.3	X3.4	X3.5	X3.6	X3.7	X3.8
N	Valid	97	97	97	97	97	97	97	97
	Missing	0	0	0	0	0	0	0	0
Mean		4.1856	4.1546	4.1649	4.1753	3.8454	4.1237	4.1340	4.1031
Std. Error of Mean		.08711	.08334	.08876	.08028	.09423	.08324	.08371	.08606
Median		4.0000	4.0000	4.0000	4.0000	4.0000	4.0000	4.0000	4.0000
Mode		5.00	4.00	4.00	4.00	3.00 ^a	4.00	4.00	5.00
Std. Deviation		.85793	.82083	.87417	.79071	.92804	.81978	.82448	.84760
Variance		.736	.674	.764	.625	.861	.672	.680	.718
Range		4.00	4.00	4.00	4.00	4.00	4.00	4.00	4.00
Minimum		1.00	1.00	1.00	1.00	1.00	1.00	1.00	1.00
Maximum		5.00	5.00	5.00	5.00	5.00	5.00	5.00	5.00
Sum		406.00	403.00	404.00	405.00	373.00	400.00	401.00	398.00

a. Multiple modes exist. The smallest value is shown

Sumber: data kuesioner yang telah diolah, 2021

Dari tabel diatas dapat diketahui bahwa pada variabel harga (X3), jawaban yang paling sering muncul dari responden adalah setuju.

d. Variabel Minat Pembeli (Y)

Dalam penelitian ini, instrumen yang digunakan untuk mengukur tentang variabel minat pembeli yaitu berupa kuesioner yang terdiri dari 8 item pernyataan, dengan masing-masing item pernyataan mempunyai 5 alternatif jawaban. Skor dari setiap pernyataan yaitu 1-5. Berdasarkan pada skor harapan tersebut maka akan dapat ditentukan skor rata-rata yang akan menggambarkan tentang variabel minat pembeli yang sesuai dan stabil. Berikut hasil dari jawaban kuesioner dari para responden yang disajikan dalam sebuah tabel dibawah ini:

Tabel 4.38

		Statistics							
		Y.1	Y.2	Y.3	Y.4	Y.5	Y.6	Y.7	Y.8
N	Valid	97	97	97	97	97	97	97	97
	Missing	0	0	0	0	0	0	0	0
Mean		3.6289	4.1649	4.0412	3.5876	3.7320	3.7113	3.8866	3.9588
Std. Error of Mean		.11476	.09232	.09488	.10543	.09995	.09935	.09138	.09143
Median		4.0000	4.0000	4.0000	4.0000	4.0000	4.0000	4.0000	4.0000
Mode		3.00	5.00	5.00	3.00	4.00	3.00	4.00	4.00
Std. Deviation		1.13026	.90922	.93450	1.03835	.98441	.97851	.89996	.90043
Variance		1.277	.827	.873	1.078	.969	.957	.810	.811
Range		4.00	4.00	4.00	4.00	4.00	4.00	4.00	4.00
Minimum		1.00	1.00	1.00	1.00	1.00	1.00	1.00	1.00
Maximum		5.00	5.00	5.00	5.00	5.00	5.00	5.00	5.00
Sum		352.00	404.00	392.00	348.00	362.00	360.00	377.00	384.00

Sumber: data kuesioner yang telah diolah, 2021

Dari tabel diatas dapat diketahui bahwa pada variabel minat pembeli (X4), jawaban yang paling sering muncul dari responden adalah setuju.

B. Pengujian Instrumen Data

1. Uji Validitas

Uji validitas adalah uji masing-masing variabel dalam sebuah penelitian dan disini diwakili dengan menggunakan 32 item pernyataan yang dijawab oleh responden. Keterkaitan antara pernyataan yang satu dengan item pernyataan yang lainnya digambarkan oleh sebuah korelasi jawaban antar pernyataan. Pernyataan dianggap tidak valid apabila korelasi antar butir pernyataan rendah. Dan metode yang sering kali digunakan dalam memberikan sebuah penilaian mengenai validitas suatu kuesioner yaitu dengan menggunakan korelasi produk momen (Pearson Product Moment) dengan hasil r_{tabel} sebesar 0,1996.

Berdasarkan analisis yang sudah dilakukan, berikut merupakan hasil dari pengujian validitas:

Tabel 4.39 Hasil Uji Validitas Variabel Penelitian

Variabel	Nomor Item	r_{hitung}	r_{tabel}	Keterangan
Endorsement (X 1)	1	0,679	0,1996	Valid
	2	0,774	0,1996	Valid
	3	0,817	0,1996	Valid
	4	0,859	0,1996	Valid
	5	0,769	0,1996	Valid

	6	0,820	0,1996	Valid
	7	0,675	0,1996	Valid
	8	0,860	0,1996	Valid
Suasana Toko (X 2)	1	0,809	0,1996	Valid
	2	0,832	0,1996	Valid
	3	0,837	0,1996	Valid
	4	0,786	0,1996	Valid
	5	0,862	0,1996	Valid
	6	0,723	0,1996	Valid
	7	0,855	0,1996	Valid
	8	0,811	0,1996	Valid
Harga (X 3)	1	0,827	0,1996	Valid
	2	0,909	0,1996	Valid
	3	0,860	0,1996	Valid
	4	0,841	0,1996	Valid
	5	0,794	0,1996	Valid
	6	0,916	0,1996	Valid
	7	0,883	0,1996	Valid
	8	0,890	0,1996	Valid
Minat Pembeli (Y)	1	0,813	0,1996	Valid
	2	0,803	0,1996	Valid
	3	0,724	0,1996	Valid
	4	0,728	0,1996	Valid
	5	0,740	0,1996	Valid

	6	0,789	0,1996	Valid
	7	0,895	0,1996	Valid
	8	0,821	0,1996	Valid

Sumber: data yang diolah dengan SPSS 16.0, 2021

Dapat diketahui, berdasarkan pada Tabel 4.39 atau tabel validitas diatas, r_{hitung} lebih besar dari r_{tabel} yaitu 0,1996. Maka dapat disimpulkan bahwa seluruh item diatas adalah valid.

2. Uji Reliabilitas

Uji reliabilitas digunakan untuk mengetahui apakah angket yang diujikan reliable dalam menunjukkan hasil pengukuran. Metode yang digunakan dalam pengujian reliabilitas penelitian ini yaitu menggunakan metode *Alpha Cronbach's*. Hasil dari pengujian reliabilitas dapat dilihat pada tabel berikut:

Tabel 4.40 Uji Reliabilitas Variabel *Endorsement* (X 1)

Reliability Statistics	
Cronbach's Alpha	N of Items
.911	8

Sumber: Data Primer yang diolah dengan SPSS 16.0, 2021

Dari tabel diatas maka dapat diketahui bahwa nilai *Cronbach's Alpha* sebesar 0,911 dan yang artinya bahwa pernyataan pada variabel *Endorsement* (X1) menunjukkan hasil yang sangat reliable. Karena, angka *Cronbach's Alpha* $0,911 > 0,81$

Tabel 4.41 Uji Reliabilitas Variabel Suasana Toko (X 2)

Reliability Statistics

Cronbach's Alpha	N of Items
.927	8

Sumber: Data Primer yang diolah dengan SPSS 16.0, 2021

Dari tabel diatas maka dapat diketahui bahwa nilai *Cronbach's Alpha* sebesar 0,927 dan yang artinya bahwa pernyataan pada variabel Suasana Toko (X2) menunjukkan hasil yang sangat reliable. Karena, angka *Cronbach's Alpha* $0,927 > 0,81$

Tabel 4.42 Uji Reliabilitas Variabel Harga (X 3)**Reliability Statistics**

Cronbach's Alpha	N of Items
.951	8

Sumber: Data Primer yang diolah dengan SPSS 16.0, 2021

Dari tabel diatas maka dapat diketahui bahwa nilai *Cronbach's Alpha* sebesar 0,951 dan yang artinya bahwa pernyataan pada variabel Harga (X3) menunjukkan hasil yang sangat reliable. Karena, angka *Cronbach's Alpha* $0,951 > 0,81$

Tabel 4.43 Uji Reliabilitas Variabel Minat Pembeli (Y)**Reliability Statistics**

Cronbach's Alpha	N of Items
.911	8

Sumber: Data Primer yang diolah dengan SPSS 16.0, 2021

Dari tabel diatas maka dapat diketahui bahwa nilai *Cronbach's Alpha* sebesar 0,911 dan yang artinya bahwa pernyataan pada variabel

Minat Pembeli (Y) menunjukkan hasil yang sangat reliable. Karena, angka *Cronbach's Alpha* $0,911 > 0,81$.

3. Uji Normalitas

Pada penelitian ini menggunakan uji normalitas residual, uji normalitas residual menggunakan *Kolmogrov-Smirnov*, yang mana asumsi data dikatakan normal apabila setiap variabel memiliki nilai yang signifikan lebih dari 0,05 (dalam penelitian ini menggunakan taraf signifikansi atau $\alpha = 5\%$) dengan menggunakan pedoman dalam pengambilan keputusan, sebagai berikut:

- a. Jika $(Sig) > \alpha$ maka data berdistribusi normal
- b. Jika $(Sig) < \alpha$ maka data yang berdistribusi tidak normal

Berikut hasil dari pengujian menggunakan pendekatan *Kolmogrov-Smirnov*:

Tabel 4.44 Uji Kolmogrov-Smirnov

One-Sample Kolmogorov-Smirnov Test

		Unstandardized Residual
N		97
Normal Parameters ^a	Mean	.0000000
	Std. Deviation	3.34214998
Most Extreme Differences	Absolute	.093
	Positive	.062
	Negative	-.093
Kolmogorov-Smirnov Z		.918
Asymp. Sig. (2-tailed)		.369
a. Test distribution is Normal.		

Sumber: data primer yang diolah menggunakan SPSS 16.0, 2021

Berdasarkan pada tabel 4.44 diatas, diperoleh *Asymp.Sig (2-tailed)* atau angka probabilitas. Dengan menggunakan taraf signifikasi $\alpha = 0,05$. Nilai sig pada tabel *One-Sample Kolmogorov-Smirnov Test* untuk endorsement, suasana toko, dan harga adalah 0,369 maka artinya lebih besar dari 0,05 ($0,869 > 0,05$). Sehingga berdistribusi normal.

4. Uji Multikolinieritas

Pengujian terhadap multikolinieritas dilakukan untuk mengetahui apakah antar variabel bebas itu saling berkorelasi. Jika VIF (Variance Inflation Factor) tidak lebih dari 10 maka model terbebas dari multikolinieritas.

Berikut hasil dari pengujian multikolinieritas dengan menggunakan bantuan SPSS 16.0 :

Tabel 4.45 Uji Multikolinieritas

		Coefficients ^a						
		Unstandardized Coefficients		Standardized Coefficients			Collinearity Statistics	
Model		B	Std. Error	Beta	t	Sig.	Tolerance	VIF
1	(Constant)	-.903	2.203		-.410	.683		
	X1	.414	.108	.367	3.847	.000	.351	2.848
	X2	.163	.110	.147	1.480	.142	.322	3.101
	X3	.407	.112	.388	3.652	.000	.283	3.537

a. Dependent Variable: Y

Sumber: Data primer yang diolah dengan SPSS 16.0, 2021

Pada tabel 4.45 dapat diketahui bahwa nilai VIF variabel Endorsement (X1) yaitu 2,848, variabel Suasana Toko (X2) yaitu 3,101, dan variabel Harga (X3) yaitu 3,537. Maka hasil dari uji multikolinieritas

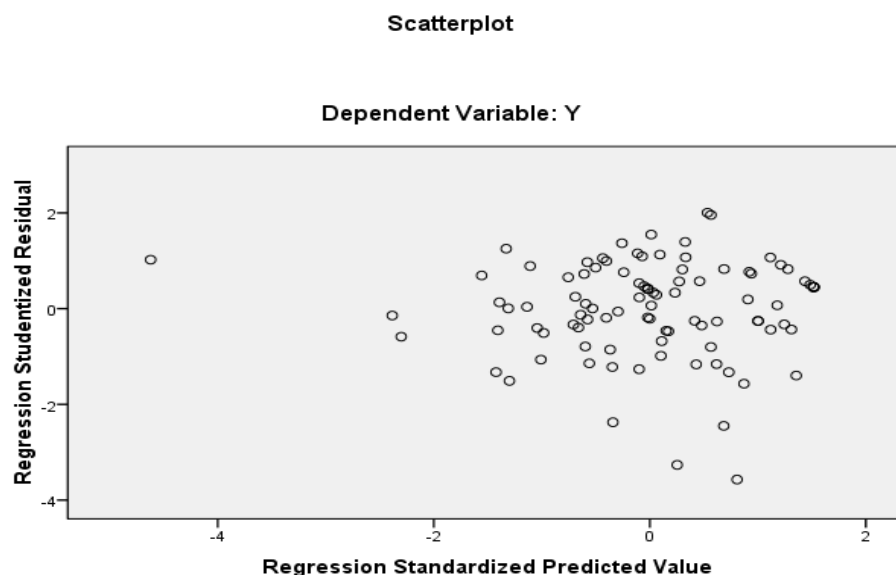
ini menunjukkan bahwa pada setiap variabel terbebas dari multikolinieritas, dikarenakan hasil dari VIF lebih kecil dari 10.

5. Uji Heteroskedastisitas

Uji heteroskedastisitas bertujuan untuk mendeteksi ada atau tidaknya heteroskedastisitas pada suatu model yang dapat dilihat dari suatu pola gambar. Tidak terdapat heteroskedastisitas apabila model memiliki ketentuan seperti dibawah ini:

- Titik-titik data yang menyebar di atas dan di bawah sekitar angka 0
- Titik-titik data tidak hanya mengumpul di atas atau dibawah
- Penyebaran titik-titik tidak boleh membentuk suatu pola bergelombang melebar lalu menyempit dan melebar lagi.

Gambar 4.2 Uji Heteroskedastisitas



Sumber: data primer yang diolah dengan SPSS 16.0, 2021

Analisis dari hasil uji heteroskedastisitas:

- Titik-titik menyebar di atas dan di bawah atau pada sekitar 0 (nol)

- b. Titik-titik data tidak menggumpal di atas atau di bawah saja
- c. Titik-titik menyebar dengan pola yang tidak jelas
- d. Dan penyebaran titik-titik juga tidak membentuk suatu pola gelombang yang melebar kemudian menyempit dan lalu melebar lagi

Maka dapat disimpulkan bahwa model regresi tidak terjadi heteroskedastisitas.

Salanjutnya selain menggunakan analisis scatterplot di atas, ada juga cara untuk menguji ada atau tidaknya heteroskedastisitas, yaitu dengan menggunakan uji Glejser. Uji Glejser dapat dilihat pada tabel berikut ini:

Tabel 4.46 Uji Glejser

		Unstandardized Coefficients		Standardized Coefficients	T	Sig.
Model		B	Std. Error	Beta		
1	(Constant)	1.403	1.343		1.045	.299
	X1	-.175	.066	-.444	-2.660	.009
	X2	.084	.067	.217	1.248	.215
	X3	.116	.068	.317	1.707	.091

a. Dependent Variable: Abs_RES

Sumber: data yang diolah dengan SPSS 16.0, 2021

Dapat dilihat pada tabel 4.30, bahwa uji glejser menunjukkan masing-masing variabel penelitian menunjukkan nilai signifikansi lebih besar dari 0,05. variabel endorsement (X1) sebesar 0,009; variabel suasana toko (X2) sebesar 0,215; dan variabel harga (X3) sebesar 0,091. Maka, dapat dilihat bahwa dari ketiga variabel menunjukkan nilai $> 0,05$. Dan

dapat di simpulkan bahwa model regresi dalam penelitian ini tidak terjadi heteroskedastisitas.

C. Analisis Data

Setelah beberapa uji prasyarat dan uji asumsi klasik sudah terpenuhi, selanjutnya akan dilakukan uji regresi linier berganda. Uji regresi linier berganda digunakan untuk mengetahui ada atau tidak ada pengaruh variabel bebas terhadap variabel terikat. Dalam pengujian ini peneliti menggunakan SPSS 16.0 for Windows. Hasil dari pengolahan data dapat dilihat pada tabel berikut ini:

1. Uji Regresi Linier Berganda

Tabel 4.47 Uji Regresi Linier Berganda

Coefficients ^a						
Model		Unstandardized Coefficients		Standardized Coefficients	t	Sig.
		B	Std. Error	Beta		
1	(Constant)	-.903	2.203		-.410	.683
	X1	.414	.108	.367	3.847	.000
	X2	.163	.110	.147	1.480	.142
	X3	.407	.112	.388	3.652	.000

a. Dependent Variable: Y

Sumber: data primer yang diolah dengan SPSS 16.0, 2021

Hasil dari tabel persamaan regresi linier berganda:

$$Y = -0,903 + 0,414 X_1 + 0,163 X_2 + 0,407 X_3$$

Maka hasil dari persamaan regresi linier berganda diatas dapat diuraikan sebagai berikut:

- a. Apabila variabel endorsement (X1), suasana toko (X2), dan harga (X3) pada keadaan konstan atau tetap, maka variabel minat pembeli (Y) akan meningkat sebesar -0,903.
- b. Apabila variabel *endorsement* (X1) meningkat satu satuan, maka variabel minat pembeli (Y) meningkat sebesar 0,414.
- c. Apabila variabel suasana toko (X2) meningkat satu satuan, maka variabel minat pembeli (Y) meningkat sebesar 0,163.
- d. Apabila variabel harga (X3) meningkat satu satuan, maka variabel minat pembeli (Y) meningkat sebesar 0,407.

Jadi dari persamaan diatas dapat diketahui bahawa seluruh variabel bebas berpengaruh positif terhadap variabel terikat atau minat pembeli. Sehingga dapat diketahui bahwa variabel bebas yang sangat berpengaruh yakni variabel endorsement (X1) dengan nilai koefisien 0,414 dengan std. Error 0,108. Sedangkan yang berpengaruh rendah adalah variabel suasana toko (X2) dengan nilai koefisien 0,163 dengan std. Error 0,110

2. Uji Hipotesis

a. Uji T (secara parsial)

Uji T pada dasarnya menunjukkan seberapa jauh pengaruh suatu variable penjelas secara individual yang menerangkan variasi variabel terikat. Atau dengan kata lain, uji T bertujuan untuk mengetahui apakah masing-masing dari variabel bebas mempengaruhi variabel terikat secara signifikan.

H_0 : tidak ada pengaruh signifikan antara variabel bebas dan variabel terikat

H₁: ada pengaruh signifikan antara variabel bebas dan variabel terikat

Tabel 4.48 Uji Hipotesis (Uji T)

		Coefficients ^a				
		Unstandardized Coefficients		Standardized Coefficients		
Model		B	Std. Error	Beta	t	Sig.
1	(Constant)	-.903	2.203		-.410	.683
	X1	.414	.108	.367	3.847	.000
	X2	.163	.110	.147	1.480	.142
	X3	.407	.112	.388	3.652	.000

a. Dependent Variable: Y

Sumber: Data primer yang diolah dengan SPSS 16.0, 2021

- 1) Berdasarkan tabel Uji T diatas maka dapat diketahui bahwa hasil dari uji t pada variabel endorsement (X1) pada tabel coefficients mendapatkan hasil t_{hitung} 3,847 dan t_{tabel} 1,985. Dengan nilai signifikansi $0,000 < 0,05$ maka tolak H₀ dan terima H₁. Maka, secara parsial variabel *endorsement* berpengaruh secara signifikan terhadap minat pembeli.
- 2) Berdasarkan tabel Uji T diatas maka dapat diketahui bahwa hasil dari uji t pada variabel suasana toko (X2) pada tabel coefficients mendapatkan hasil t_{hitung} 1,480 dan t_{tabel} 1,985. Dengan nilai signifikansi $0,142 > 0,05$ maka terima H₀ dan tolak H₁. Maka, secara parsial variabel suasana toko tidak berpengaruh secara signifikan terhadap minat pembeli.
- 3) Berdasarkan tabel Uji T diatas maka dapat diketahui bahwa hasil dari uji t pada variabel harga (X3) pada tabel coefficients mendapatkan hasil t_{hitung} 3,652 dan t_{tabel} 1,985. Dengan nilai signifikansi $0,000 < 0,05$ maka tolak H₀

dan terima H_1 . Maka, secara parsial variabel harga berpengaruh secara signifikan terhadap minat pembeli.

b. Uji F (secara simultan)

Uji F digunakan untuk menguji variabel-variabel bebas secara bersama-sama terhadap variabel terikat. Selain itu dengan uji F ini dapat diketahui pula apakah model regresi linier yang digunakan sudah tepat atau belum. Berikut adalah tabel Uji F:

Tabel 4.49 Uji Hiptesis (Uji F)

ANOVA ^b						
Model		Sum of Squares	df	Mean Square	F	Sig.
1	Regression	2531.601	3	843.867	73.187	.000 ^a
	Residual	1072.317	93	11.530		
	Total	3603.918	96			

a. Predictors: (Constant), X3, X1, X2

b. Dependent Variable: Y

Sumber: data primer yang dolah dengan SPSS 16.0, 2021

Dari tabel 4,49 uji F diperoleh F_{hitung} sebesar 73,187 dengan nilai signifikansi 0,000 dan F_{tabel} sebesar 2,70 dan dengan menggunakan nilai signifikansi 0,05. Maka, nilai $F_{hitung} > F_{tabel}$ ($73,187 > 2,70$). Jadi kesimpulannya adalah tolak H_0 dan terima H_1 . Sehingga dapat disimpulkan bahwa, secara simultan berpengaruh secara signifikan antara variabel *endorsement* (X1), suasana toko (X2), dan harga (X3) terhadap minat pembeli (Y). Dan berdasarkan dari nilai signifikasinya, $0,000 < 0,05$ yang artinya variabel *endorsement* (X1), suasana toko (X2), dan harga (X3) berpengaruh secara simultan atau menyeluruh terhadap minat pembeli (Y).

c. Uji Koefisien diterminasi (R²)

Koefisien diterminasi (R²) dijadikan sebagai pengukuran seberapa baik garis regresi mendekati nilai data asli yang dibuat model atau digunakan untuk mengukur seberapa jauh kemampuan model dalam menerangkan variasi dependen. Untuk melihat nilai koefisien dapat dilihat pada tabel berikut ini:

Tabel 4.50 Hasil Uji Koefisien Determinasi (R²)

Endorsement

Model Summary^b

Model	R	R Square	Adjusted R Square	Std. Error of the Estimate
1	.780 ^a	.609	.605	3.85321

a. Predictors: (Constant), X.1

Dari tabel diatas menunjukkan bahwa R square adalah 0,609 yang berarti bahwa 60,9% peningkatan minat pembeli bisa dijelaskan oleh variabel *Endorsement*.

Tabel 4.51 Hasil Uji Koefisien Determinasi (R²)

Suasana Toko

Model Summary^b

Model	R	R Square	Adjusted R Square	Std. Error of the Estimate
1	.732 ^a	.535	.531	4.19782

a. Predictors: (Constant), X.2

Dari tabel diatas menunjukkan bahwa R square adalah 0,535 yang berarti bahwa 53,5% peningkatan minat pembeli bisa dijelaskan oleh variabel Suasana Toko.

**Tabel 4.52 Hasil Uji Koefisien Determinasi (R²)
Harga**

Model Summary^b

Model	R	R Square	Adjusted R Square	Std. Error of the Estimate
1	.793 ^a	.629	.625	3.75161

a. Predictors: (Constant), X.3

Dari tabel diatas menunjukkan bahwa R square adalah 0,629 yang berarti bahwa 62,9% peningkatan minat pembeli bisa dijelaskan oleh variabel Harga.

Tabel 4.53 Uji Koefisien Determinasi (R²)

Model Summary

Model	R	R Square	Adjusted R Square	Std. Error of the Estimate
1	.838 ^a	.702	.693	3.39563

a. Predictors: (Constant), X3, X1, X2

Sumber: data primer yang telah diolah dengan SPSS 16.0,2021

Dari tabel Uji Koefisien diatas dapat menunjukkan bahwa, besarnya nilai korelasi R square sebesar 0,702. Besarnya angka koefisien determinasi (R square) adadalah 0,702 atau sama dengan 70,2%. Jadi dapat disimpulkan

bahwa, variabel *endorsement* (X1), suasana toko (X2), dan harga (X3) secara simultan (menyeluruh) berpengaruh terhadap variabel minat pembeli (Y) sebesar 70,2%. Sedangkan sisanya ($100\% - 70,2\% = 29,8\%$) dipengaruhi variabel lain di luar persamaan regresi ini atau variabel yang tidak diteliti.