

## الباب الرابع

### نتائج البحث

استخدام الباحث في هذا الباب من عملية جمع البيانات ونتائج البيانات التي

تستعمل الباحث بالمدرسة الثانوية الإسلامية الشافعية جونداع

#### أ. لمحة موجزة عن محل البحث

قد يجرى البحث بالمدرسة الثانوية الإسلامية الشافعية جونداع لطلاب الصف

الثامن. والمبحث هو تقويم التعليم طلاب الصف الثامن في تعليم اللغة العربية بالمدرسة

الثانوية الإسلامية الشافعية جونداع العام الدراسي ٢٠١٤-٢٠١٥. لذا، للحصول على

صورة واضحة عن موضوع الدراسة، وصف الباحث لمدرسة الثانوية الإسلامية الشافعية

جونداع.

#### ١. شخصية المدرسة

تشرح الباحث فيما يلي عن الشخصية المدرسة الذي أخذته الباحث من بيانات، وهي

كما يلي:

اسم المدرسة	المدرسة الثانوية الإسلامية الشافعية جونداع
اسم أساس المدرسة	اساس المدرسة ماردي اوتما
مؤسس المدرسة	كياهي نحروي الحاج، فايران عبد الحليم، د. عبد الصمد جونيس.
رئيس المدرسة	احمد محسين الماجستير
رقم إحصاءات	١٢١٢٣٥٠٤٠٠٠٩
رقم هاتف	(٠٣٥٥) ٣٣٧٨٥١
NPWP المدرسة	٠٠. ٥٦٢. ٦٧٩. ١ - ٦٢٩. ٠٠
سنة التأسيس	١٩٨٣
الاعتماد المدرسة	ب
وقت التعلّم	صباح ومساء
عنوان الكامل المدرسة	.....
الشارع، القرية	الشارع بروطوسينا رقم. ٣٤، جونداع
المناطق الفرعية	تولونج أجونج
الحي / المدينة	تولونج أجونج
المحافظات	جاوى الشرقية. <sup>١</sup>

## ٢. تاريخ المدرسة الثانوية الإسلامية الشافعية جونداع

على أساس من استيعابالتطلعات المجتمع الإسلامي، وخاصة النحويين المقيمين في منطقة جونداع أن لم يكن هناك فروق دقيقة مؤسسات التعليم بالمذهب الإسلامية، على الرغم من مرة واحدة وقفت التعليم المعلمين الدينية (PGA) اربع سنوات. وكان منه لم يجتمع توقعات المجتمع منذ قامها في عام ١٩٦٧ حتى في عام ١٩٧٠ ليس هناك تطور مهم لأنه غير معتمد من قبل البنية التحتية الكافية و المعلمين الذين لم الكفاءة المهنية. ومنه في عام ١٩٧٠ كان الطلاب انتقلوا إلى PGAP كلانج بريت PGAP NU تولونج أجوع.

لمدة ١٢ سنوات في مجتمع يشعر بالحاجة ليدخلو أبنائهم التربية الإسلامية لكن لا بد لهم أن تكون ذهبو الى تولونج أجوع ، عندما كانت المسافة بعيدة جدا، وكانو من مجتمع جونداع الذين يشكون من الضروري إنشاء في هنا قام التربية الإسلامية. من ذلك، كان من خمس الشحص الاجتماع مناقشة لخطط الإنشاء أساس التربية الإسلامية، الذين هم أ. كياهي نحروي الحاج ، ب. د. عبد الصمد جونيس، ج. د. إمام مسلم، د. فايران عبد الحاليم، هم المؤسسين المدرسة الثانوية الإسلامية الشافعية. واجتماع القرر لجمع الرئيسين الذي كانو منطقة جونداع للحديث عن خطط لإنشاء اساس التربية الإسلامية.

نهاية مارس ١٩٨٢ عقد اجتماع ودعوة الرئيس القرى منطقة جونداع الواقعة في قاعة جونداع. في اجتماع كان ريب فيهم مع إنشاء المؤسسة المذكوره، لأن تذكر عن المدرسة PGA الذين تتراوح أعمارهم بين ثلاث سنوات، إنقضى بعده. نظر الكفاءة المعلمين أقل المؤهلين. بعد تنفيذ اجتماع طويلة، قررت بعدها لإنشاء مؤسسات التعليم الإسلامية الرسمية (مدرسة الثانوية). ثم قرر الاجتماع المقبل لتشكيل عضو مجلس إدارة مؤسس المدرسة الثانوية (MTs) مع الأعضاء أسماؤهم التالية:

رئيس	: فايران عبد الحاليم
نائب	: د. عبد الصمد جونيس
وزير	: مونا جي. ب. أ.
أمين صندوق	: محمد. ياسين
عضوا	: إمام مسلم، موعيد، مولياني حسن

مجلس المهنة:

- (١) الاختلاط إنشاء مدرسة الإسلامية.
- (٢) إعداد اللازمة بدقة المدارس الدينية الاحتياجات.
- (٣) اختيار مجلس ادارة المدرسة كما: رئيس، نائب رئيس و مساعد النظار (PKM).

رئيس المؤسسة دعوة مرة أخرى مجلس ادارة لإعداد للعام الدراسي ١٩٨٣ كان هناك سنة لاستعدادات لإنشاء المؤسسة. و فايران عبد الحليم (قرية رئيس جونداع) قد أعدت ثلاثة بناء أحجام ٧ X ٦ لكل فصل يمكن استخدامها لعملية تعليم الرسم الصباح ، لأنها بعد الظهر تستخدم TPQ واليلا مدرسة الدنية.

التاريخ ٢٥ أيار ١٩٨٣ اجتماع المجلس تعيين:

(١) في تحديد اسم الثانوية هناك أربعة بديل هو سنن أمفيل، سنن كاليجفا، ديفونيغورو، و الشافعية، ثم النتائجه اختار اسم الشافعية التي تبرز على خلفية الآية: فقد فا زفوزاعظيما ثم قام تحت المدارس الثانوية الشافعية في رعاية التابعة لمؤسسة التربية ماردي أوتومو.

(٢) إنشاء هيكل تنظيمي مدرسة الثانوية الشافعية جونداع تولونج اجوع بأقسام:

رئيس المدرسة : مونا جي ب.أ

نائب الرئيس : د. عبد الصمد جونيس

قسم المنهج : أشهر عثمان ب.أ

قسم الطلاب : سلامت ب.أ

قسم الموصلة : امام مسلم

مجلس داورة حديثا المشكله لا يزال ٣ أشهر لاستكمال الاستعدادات المدارس الثانويه

الشافعية جونداع تولونج اجوع كالتاليه :

(أ) تشرك مع أمين فرع نخضة العلماء على تجنيد الطلاب الجدد في السنة

الدراسية ١٩٨٣/١٩٨٤ جملة طالب ١٨٦ ، الذي ينقسم إلى أربع

المحلي.

(ب) تلقي الموظفين الماجستير وفقا لكفاءة الأكاديمي.<sup>٢</sup>

لكفاء شروط وفقا لقرار وزير الشؤون الدينية، المدارس الثانويه الشافعية جونداع

تولونج اجوع في رعاية التابعة المؤسسة التربوية "ماردي أوتومو" في التاريخ ٢٥ أيار

عام ١٩٨٤ مع كاتب العدل مشكور، المجيستر حكوم، عدد الفعل / عمل: ٢٤

ثم في سنة ١٩٨٨ السيد موناخي، ب.أ. إنتقل المعلمي الديني في المدارس الثانويه

تونجايري كليداوير، ثم المدارس الثانويه الشافعية جونداع بقيادة د.عبدصمد جونيس

من عام ١٩٨٧ - ٢٠٠١ وفي العام بعده ابدل الإمام مسلم في أداء الواجب الكامل،

والقيادة المدارس الثانويه الشافعية جونداع ابتداء ١٦ يوليو ٢٠٠٥ حتى ٣٠ يونيو

<sup>٢</sup>سكريترى المدرسة ومقبلة بالمعلم المدرسة ع.م.، ٧ أبريل ٢٠١٥

٢٠٠٩ برئاسة السيد شافعي رافق المحيستر، و بدايةً ١ يوليو ٢٠٠٩ تستمير السيد

أحمد محسين المحيستر.<sup>٣</sup>

### ٣. الرؤية، الرسالة، الأهداف المدرسة الاسلامية الثافعية جونداع:

(أ) رؤية

تحقيق المدارس الدينية المتفوقة ، وقادرة على إعداد وتطوير الموارد البشرية رفيعة

المستوى من أجل مزيد من الدراسة في مجال إيمان وتقوا والعلوم التكنولوجيا.

(ب) مهمة

كبوراة مقدمي التعليم الموجه تحسين الجودة، من حيث العلم ومعنويا وذلك لإعداد

وتطوير الموارد البشرية المؤهلة في الميدان ايمان و تقوا والعلوم التكنولوجيا.

(١) تحقيق زيادة في نوعية التعليم.

(٢) تحقيق زيادة ايمان و تقوا والعلوم التكنولوجيا.

(٣) تحقيق زيادة في الروحية وعقلانية وعاطفية.

(٤) ندرك تحسين نوعية التعليم.

<sup>٣</sup>مقبلة برئيس المدرسة أ.م.، ٧ أبريل ٢٠١٥

٥) تحقيق زيادة في التحصيل، والتعاونيات الطلاب، والاهتمام بالفن والرياضة.

٦) ندرك تحسين الأداء، وإدارة، والمشاركة المجتمعية.

٧) تحقيق ونشر تعاليم الإسلام أن تابع أهل السنة والجماعة.

ج. أهداف

عند الانتهاء من تعلم الطلاب المتوقع:

١) هل الإيمان وأساس مذهبي أهل السنة والجماعة قوي.

٢) اخلاق الكريمة والمعرفة والمهارات الأساسية لديها كافية.

٣) لمواصلة تعليمهم إلى مستوى أعلى.<sup>٤</sup>

#### ٤. الهيكل التنظيمية في المدرسة الثانوية الإسلامية الشافعية جونداع

استعمل تركيب المنظمة لتسهيل التنسيق بين الرئيس و المرؤس مع الرقابة المؤسسة.

اما عن تركيب المنظمة المدرسة الثانوية الإسلامية الشافعية جونداع تولونج أجوع، هي:

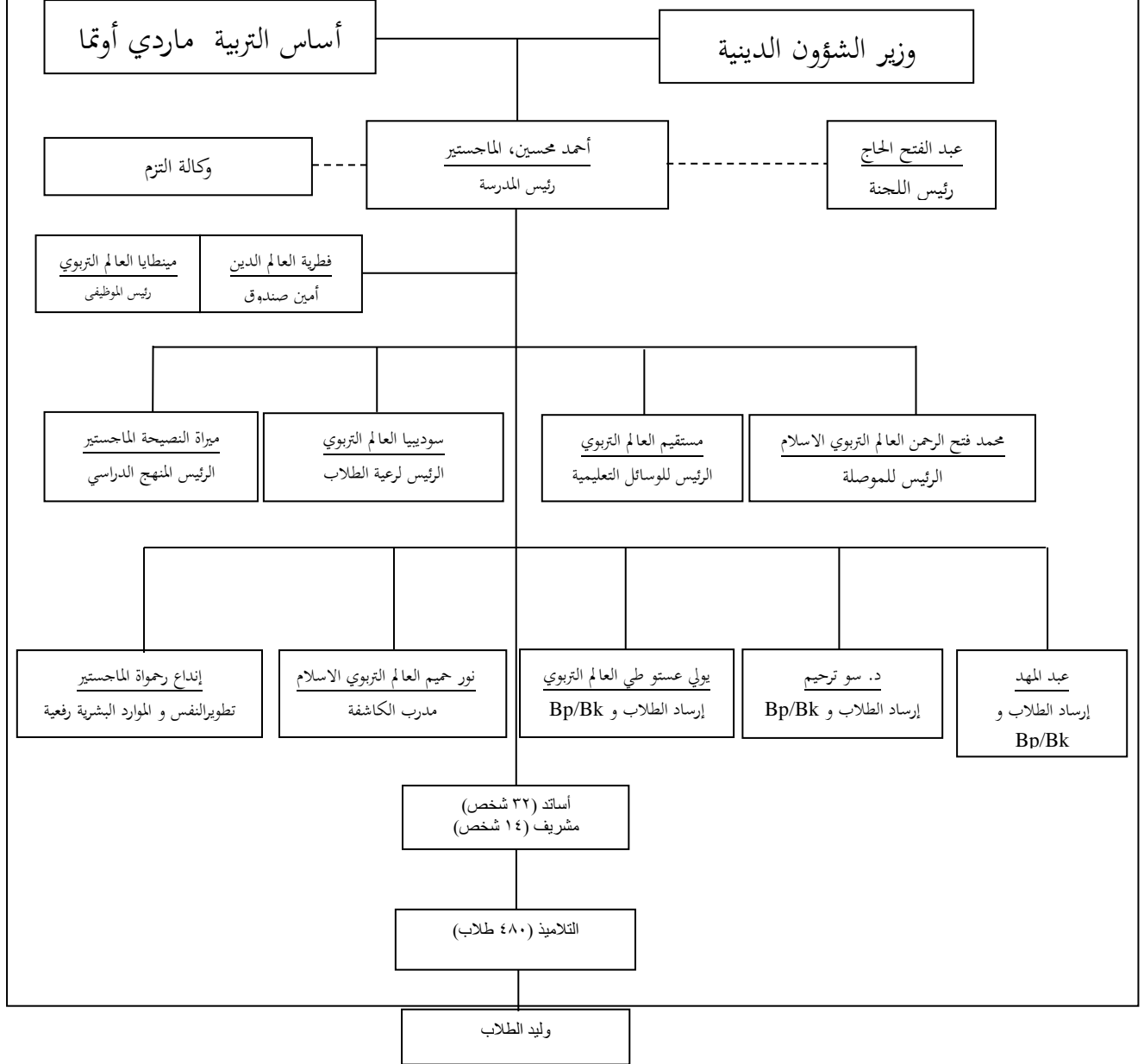
<sup>٤</sup>مقبلة مع إدارة المظفين ، م، ٨ أبريل ٢٠١٥



## هيكل التنظيمة في المدرسة الثانوية الشافعية جونداع للعام الدراسي ٢٠١٤ /

٢٠١٥

## الجدول: ٤.١



الإصدار: موظف المدرسة الثانوية الإسلامية الشافعية جونداع للعام ٢٠١٤ / ٢٠١٥ م°

## ٥. موقع الجغرافي المدرسة الثانوية الإسلامية الشافعية جونداع تولونج أجوع .

مدرسة الثانوية الإسلامية الشافعية جونداع تولونج أجوع تقع في الشارع بروتوسينا رقم. ٣٤، جونداع وقفت هي على الطريق السريع جونداع وهو الطريق الذي يربط مدينة تولونج أجوع و ترانجاليك إلى الجنوب الشرقي من الطريق. لها موقع جغرافي استراتيجي جدا لأنها تقع على حافة الطريق السريع حتى أنه يمكن أن يكون من السهل أن تأخذ رحلته.

وضع ملكية الأرض بناء مدرسة الثانوية الإسلامية الشافعية جونداع تولونج أجوع هو من قبل المؤسسة مع أرض مساحة ١٧٨٥،٥ متر مربع.

المبنى مدرسة الثانوية الإسلامية الشافعية جونداع تولونج أجوع ما يكفي من الدعم لعملية التعلم لأنه بيئته اسكت جدا وباردة بسبب يجري حولها بيوت الناس هي كافية لدعم وجود مدرسة الثانوية الإسلامية الشافعية جونداع تولونج أجوع.<sup>٦</sup>

## ٦. حالة الطلاب في المدرسة الثانوية الإسلامية الشافعية جونداع

لمعرفة عداد الطلاب المدرسة الثانوية الإسلامية الشافعية جونداع العام

الدراسي ٢٠١٤-٢٠١٥ منظور في الجدول كما يلي :

<sup>٥</sup>إدارة المدرسة الثانوية الإسلامية الشافعية جونداع، ١٠ أبريل ٢٠١٥

<sup>٦</sup>المقابلة مع إدارة المظفين. م. ٧ أبريل ٢٠١٥

حقائق الطلاب بالمدرسة الثانوية الإسلامية الشافعية جونداع للعام الدراسي ٢٠١٤-٢٠١٥

٢٠١٥ م ٧.

### الجدول ٤.٢

عدد الطلاب الكامل	عدد الطلاب	الطلاب		الفصل	التمر	
		نساء	رجال			
١٦٠	٣٢	٢٠	١٢	أ	السابع	١
	٣٢	٢٠	١٢	ب		٢
	٣٢	١٩	١٣	ج		٣
	٣٢	١٩	١٣	د		٤
	٣٢	٢٠	١٢	هـ		٥
١٥١	٣٨	٢٣	١٥	أ	الثامن	٦
	٣٧	٢٢	١٥	ب		٧
	٣٨	٢٣	١٥	ج		٨
	٣٨	٢٣	١٥	د		٩
١٧٥	٣٥	١٩	١٦	أ	التاسع	١٠
	٣٥	٢٠	١٥	ب		١١
	٣٥	١٩	١٦	ج		١٢
	٣٥	١٩	١٦	د		١٣
	٣٥	١٩	١٦	هـ		١٤
٤٨٦	٢٨٥	٢٠١	جملة الطلاب		١٣	

الإصدار: الوثيقة للمدرسة الثانوية الإسلامية الشافعية جونداع للعام الدراسي ٢٠١٤-٢٠١٥.

كما رأينا أن عدد طلاب بالمدرسة الثانوية الإسلامية الشافعية جونداع تصنف على معتدلة. إجمالي الجملة بهذه المدرسة ٤٨٦ طلاب. يتكون من ١٦٠ طلاب التي تقسيم إلى ٥ الفصل السابع، وتقسيم ١٥١ طلاب إلى ٤ الفصل الثامن، و تقسيم ١٧٥ طلاب إلى ٥ الفصل التاسع. تطوير النظام التجاري المتعدد الأطراف.

### ٧. حالة الموضوعية المدارس

(أ) ملكية الأراضي المملوكة بالمؤسسة

(ب) حالة منح الأراضي

(ج) مساحة الأرض المحتلة ٩١٢ متر مربع

(د) مساحة البناء ٤٧٧ متر مربع

### ٨. حالة الاساتيد المدرسة "المعارف" المتوسطة الإسلامية معهد فانجونج

الاساتيد الذين يعلمون مسؤول الإداري لتنفيذ التعلم، في هذه الحالة المدرسين بالمدرسة الثانوية الإسلامية الشافعية جونداع قدر ٢٧ أساتيد المعلمين التربوي. وبصرف النظر عن هذه المواضيع وجود أنشطة المنهجية مثل الكشافة (PRAMUKA)، صليب الاحمرالمراهقي (PMR)، فن قراءة القرآن، وكرة القدم، والسباحة، ومسيرة الفرقة. جملة الاساتيد و لتبيينها منظور في الجدول كما يلي :

## الاساتيد بالمدرسة الثانوية الإسلامية الشافعية جونداع للعام الدراسي

٢٠١٤-٢٠١٥ م<sup>٨</sup>

## الجدول ٤.٣

النمرة	الأسماء	الدروس
١	أحمد محسين الماجستير	رائيس و اللغة الاندونيسي
٢	د. سوترحيم	اللغة الاندونيسي
٣	هيرو سوباغيو العالم التربوي	علم الرياضيات
٤	سوطفا العالم التربوي	اللغة الإنجليزية
٥	عبد المهيد	نخضة العلماء و اللغة العربية
٦	د. محمد صديق	العلم الأتماعى
٧	إنداع رحموة الماجستير	الفقه
٨	سوديبيا العالم التربوي	العلم الرياضيات و الرياضة
٩	سري وحيوني العالم التربوي	التربية المواطنة الدولة
١٠	سيده المصطفى العالم الدين	تاريخ الثقافة الإسلامية
١١	يولي أستوتي العالم التربوي	العلم الطبيعية
١٢	ميراة النصيحة العالم التربوي	العلم الطبيعية
١٣	مستقيم العالم التربوي	العلم الأتماعى و الرياضة
١٤	د. نعمة الحسنة	القراءن الحديث
١٥	سيده ليله القدرية العالم التربوي	تكنولوجيا العلم الحاسوب
١٦	حسنة الفاريد العالم التربوي الإسلامى	الفن والثقافة
١٧	محمد فتح الرحمن العالم التربوي الإسلامى	جغرافية و الرياضة
١٨	عزيمة الإثنى العالم التربوي الإسلامى	العلم الرياضيات

<sup>٨</sup>إدارة المدرسة الثانوية الإسلامية الشافعية جونداع ، ١٠ أبريل ٢٠١٥

أداة اخلاق	فطرية العالم الدين	١٩
اللغة العربية	عائسة الطيبة العالم التربوي الإسلامي	٢٠
اللغة الإنجليزية	أنيك رحمة النعسيه العالم التربوي الإسلامي	٢١
التاريخ والوطنية	هانيك نسيده العالم التربوي الإسلامي	٢٢
الفقيه	م.أ.س. ايقا فري اتمجا العالم الدين	٢٣
اللغة الجوية	كليوي أشهر العالم التربوي	٢٤
الكشافة ومسيرة الفرقة	نور العيني العالم التربوي	٢٥
صليب الاحمروكرة القدم	راغيل مسروري العالم التربوي	٢٦
فن قراءة القرآن والسباحة	نور حميم العالم التربوي الإسلامي	٢٧
علم الرياضيات	سومرتين العالم التربوي	٢٨
نخضة العلماء	شمس العاريفين العالم الإجتماعي الإسلامي	٢٩
القراءن و الحديث	سومينطا الماجيستر	٣٠
اللغة الإنجليزية و العلم الحاسوب	نيناكورنيا نيعسيه العالم التربوي	٣١
اللغة الإنجليزية واللغة الإندونيسية	سفتينا رحمواتي	٣٢
أقسام الطلاب	مينطايا العالم التربوي	٣٣
سكريتاري	إيرما نور جنة	٣٤
أقسام نظيف	سولام	٣٥
أقسام مساعد	يولينا	٣٦
أقسام مساعد	سيده منورة	٣٧
اقسام تجهيزات	ميسلان	٣٨
اقسام نظيف	وينارنا	٣٩

الإصدار: الوثيقة للمدرسة الثانوية الإسلامية الشافعية جونداع للعام الدراسي ٢٠١٣-٢٠١٤

يكون أساتيد اللغة العربية في بالمدرسة الثانوية الإسلامية الشافعية  
 جونداع تتكون من ثاني أساتيد، وهم سيدة عائسة الطيبة تدرّس اللغة العربية في  
 الصف الثامن والتاسع. وسيد م.أ.س. ايقا فري أتمجا في الصف التاسع  
 والثامن.

أسماء المعلمين الموظفين يعلمون في المدرسة الثانوية الإسلامية الشافعية  
 جونداع للعام الدراسي ٢٠١٤ / ٢٠١٥ م<sup>٩</sup>

#### الجدول ٤.٤

الوظائف	الجنس	التربوي	الأسماء	التمرة
الحكومي	الرجل	س ١ - س ٢	أحمد محسين الماجستير	١
الحكومي	الرجل	س ١	د. سوترحيم	٢
الخصي	الرجل	٣د	هيرو سوباغيو العالم التربوي	٣
الخصي	الرجل	س ١	سوطفا العالم التربوي	٤
الخصي	الرجل	معهد	عبد المهيد	٥
الخصي	الرجل	س ١	د. محمد صديق	٦
الحكومي	المرءة	س ١	إنداع رهموة الماجستير	٧
الخصي	الرجل	س ١	سوديبيا العالم التربوي	٨
الخصي	المرءة	س ١	سري وحيوني العالم التربوي	٩
الخصي	المرءة	س ١	سيدة المصطفى العالم الدين	١٠
الخصي	المرءة	س ١	يولي أستوتي العالم التربوي الإسلامي	١١
الخصي	المرءة	س ١	ميراة النصيحة العالم التربوي	١٢

<sup>٩</sup> إدارة المدرسة الثانوية الإسلامية الشافعية جونداع ، ١٠ أبريل ٢٠١٥

الخصى	الرجل	س ١	مستقيم العالم التربوي	١٣
الخصى	المرءة	س ١	د. نعمة الحسنة	١٤
الخصى	المرءة	س ١	سيدة ليلة القدرية العالم التربوي	١٥
الخصى	المرءة	س ١	حسنة الفاريدا العالم التربوي الإسلامى	١٦
الخصى	الرجل	س ١	محمد فتح الرحمن العالم التربوي الإسلامى	١٧
الخصى	المرءة	س ١	عزيمة الإثني العالم التربوي الإسلامى	١٨
الخصى	المرءة	س ١	فطرية العالم الدين	١٩
الخصى	المرءة	س ١	عائسة الطيبة العالم التربوي الإسلامى	٢٠
الخصى	المرءة	س ١	أنيك رحمة النعسيه العالم التربوي الإسلامى	٢١
الخصى	المرءة	س ١	هانيك نسيده العالم التربوي الإسلامى	٢٢
الخصى	الرجل	س ١	م.أ.س. ايقا فري اتمجا العالم الدين	٢٣
الخصى	الرجل	س ١	كليوبي أشهر العالم التربوي	٢٤
الخصى	المرءة	س ١	نور العيني العالم التربوي	٢٥
الخصى	الرجل	س ١	راغيل مسروري العالم التربوي	٢٦
الخصى	الرجل	س ١	نور حميم العالم التربوي الأسلامى	٢٧
الحكومى	المرءة	س ١	سومرتين العالم التربوي	٢٨
الخصى	الرجل	س ١	شمس العاريفين العالم الإجتماعى الإسلام	٢٩
الخصى	الرجل	س ٢	سومينطا العالم التربوي الأسلامى	٣٠
الخصى	المرءة	س ١	نينيا كورنيا نيعسيه العالم التربوي	٣١
الخصى	المرءة	س ١	سفيتينا رحمواتي العالم التربوي	٣٢
الخصى	الرجل	س ١	مينطايا العالم التربوي	٣٣



الخصى	المرءة	س ١	إيرما نور جنة العالم التربوي	٣٤
الخصى	الرجل	العالية	سولام	٣٥
المدرس غير ثابت	المرءة	مهنية	يولينا	٣٦
المدرس غير ثابت	المرءة	متوسطة	سيدة منورة	٣٧
المدرس غير ثابت	الرجل	س ر	ميسلان	٣٨
المدرس غير ثابت	الرجل	إبتداء	وينارنا	٣٩

الإصدار: الوثيقة للمدرسة الثانوية الإسلامية الشافعية جونداع للعام الدراسي ٢٠١٤-٢٠١٥

وكانت المؤسسة التربوية الجيدة لا تنفصل عن الوسائل التعليمية و التسهيلات

الكافية. إذا كانت الوسائل و التسهيلات كافية جيدة, فتجري عملية التربية في تلك

المؤسسة جريا بكل سهولة أي أنها تجري حسب الاجراءات المطلوبة.

وكذلك الحال للمدرسة الثانوية الإسلامية الشافعية جونداع حيث تتوفر فيها الوسائل

التعليمية و التسهيلات. لو كانت هذه الوسائل التعليمية و التسهيلات غير كافية ولكنها

قد ساعدت كثيرا على سير عملية التعلو و التعليم.

و للوصول إلى البيان الواضح عن لوسائل التعليمية و التسهيلات

المقصودة, فيمكن النظر إلى الجدول التالي:

الوسائل التعليمية والتسهيلات للمدرسة الثانوية الإسلامية الشافعية جونداع للعام

الدراسي ٢٠١٤-٢٠١٥م

#### لجدول ٤.٥

الحوال	العدد	أسماء البضائع	النمرة
جيد	١	إدارة رئيس المدرسة	١
جيد	١٤	الفصل	٢
جيد	١	غرفة التنظيم	٣
جيد	١	معمل الحاسب	٤
جيد	١	المكتبة	٥
جيد	١	الدوان	٦
جيد	٢	موقف المركب	٧
جيد	٢	حمام للمدرّس	٨
جيد	٣	حمام للطلاب	٩
جيد	١	ساحة	١٠
جيد	١	مصلى	١١

الإصدار: الوثيقة للمدرسة الثانوية الإسلامية الشافعية جونداع للعام الدراسي ٢٠١٤ -

١٠٢٠١٥

و من الحقائق السابقة يعرف أن الوسائل التعليمية و التسهيلات في المدرسة

الإبتدائية الإسلامية الحكومية سليمانان أودان أوو بليتار كافية حتى يتمكن من المساعدة

على أداء العملية التعليمية.

<sup>١٠</sup>سكريتري المدرسة الثانوية الإسلامية الشافعية جونداع ، ١٠ أبريل ٢٠١٥

## ب. تقدم النتائج البيانات

### ١. نتائج من تطبيق أنواع التقويم فى المدرسة الثانوية الإسلامية الشافعية جونداع

التقويم فينبغي أن يكون الحالي في أي عملية النشاط التي تم القيام بها. المرتبطة به، في عملية أنشطة التعليم التقويم لا بد أن يكون فيه. لأنه أفاد على تحسين عملية التعلم التي كانت في أماكن سابقا.

"مدرسة الثانوية الإسلامية الشافعية دائما بإجراء تقويم، لذلك أنا في الدرس اللغة العربية لقد حملت دائما التقويم. لأنه من المهم جدا الهدفه معرفة ما إذا كان الطالب قد أتقن المواد التي يتم تدريسها وتحسين العملية التعليمية".<sup>١١</sup>

كان استخدام التقويم لتعريف نتائج تعلم الطلاب وتحسين عملية التعليم ويرصد لتحسين نظام التعليم الذي تم تعيينه.

وفقا بمقابلي مع مدرس اللغة العربية:

"إذا التقويمه اعتدت على رؤية نتائج التعلم وتحسين عملية التعليم والتعلم، ومطلوب تقويم من قبل المدرسة لتحسين نظام المنهج الذي تم تعيينه في تدريس النتائج والتقييم تتم أيضا إلى تقديم معلومات للوالدين حول نتائج دراسته خلال عملية التعليم والتعلم في المدرسة".<sup>١٢</sup>

<sup>١١</sup>المقابلة مع الأستاذة اللغة العربية. ع.ط. ٧ أبريل ٢٠١٥

<sup>١٢</sup>نفس المرجع. ٦ أبريل ٢٠١٥

أقسم المنهج الدراسي تزيد، " و نتائج التقويم تستخدم الأول ، إلى بيانات المدرسة ذات الصلة إلى نتائج تعلم الطلاب لمدة نصف المرحلة أو في واحدة المرحلة. والثانية والمعلم يعرف من نتائج تعلم الطلاب في واحدة المرحلة ، ويمكن أن تحسن طريقة تعليم الطلاب حتى أن السهل لنفهم، والثالث، بحيث الطلاب يصبح روح في تعلم بعد معرفة نتيجة التعليمهم، وكان آخر. تقديم معلومات لأولياء الأمور على نتائج تعلم أولده لواحدة المرحلة".<sup>١٣</sup>

## ٢. الجوانب من التقويم الذي قام بها المعلم في التعلم اللغة العربية بالمدارس الثانوية الإسلامية الشافعية جونداع

التقويم في تنفيذه المعلم قيمته لأبد ينطوي على جميع جوانب هو : الفكري، المواقفي، والسلوكي في تقييم الجوانب المعرفية قام به الاختبار التحريري واختبار الشفوي. لتقييم الجوانب المهارات الذي قام به التكويني كل طالب في عملية التعلم. ويتم تقييم مع الجانب النفسي تنفذ إذ تعميق المواد.

" في عملية التقييم أنا استخدم قيمة الذي ينطوي على كل جوانب من جوانب (الفكري، المواقفي ، والسلوكي) عن الجانب العاطفي هناك تقييم إضافي بعملية الملاحظة بالتفصيل على كل طالب، سلوكهم في

<sup>١٣</sup>المقبلة مع رئيس المنهج الدراسي. م. ن. ٧. أبريل ٢٠١٥

تنفيذ أي من التعلم أو غيره ، وإيلاء الاهتمام العناصر التي تنطبق على المؤشر في الوقت جعلتها "١٤.

" ثم في الجوانب الفكري للما أقوم به هو إعطاء الاختبار للطلاب باستخدام اختبارات كتابة أو الاختبار الشفوي. لاختبار كتابي وعادت ما تستخدم الحبوبة المسألة، مسألة المحتوى أو الاختيار. لجعل بند حول انتباهي حول مستوى الصعوبة وحالة الطلاب الذين سيتم تنفيذ اختبار . لتقييم الجوانب المهارات يمكنني استخدام التقييم في تعميق غضون المهارة أربعة هو ( الإستماع، الكلام، القراءة، والكتابة"١٥.

إدارة الموظفين يزيد. "و تقويم تجرى في المدرسة تتضمن جميع جوانب التعليم التي تم الاتفاق عليها في تجمع المعلم هم الفكري والمواقف والسلوكي. هذا حاجة لتعريف قدرة الطلاب على فهم كل الدرس الذي تم تعلمه. بحيث يمكن للمعلم الحصول على نتائج التقويم وفقا لواقع كل طالب. ويجب أن يكون تقييم المعلم نزيهة ومفتوحة وتجردة وشاملة، ويجب أن تكون تلك القيمة الحقيقية. التقييم ينبغي أن تستخدم الصكوك التي تم وضعها و معيار تقييم المحدد"١٦.

٣. الخطوات التي أعدت المعلم في تقويم تعلم اللغة العربية بالمدارس الثانوية الإسلامية الشافعية جونداع

<sup>١٤</sup>المقابلة مع الأستاذة اللغة العربية. ع.ط. ٩ أبريل ٢٠١٥

<sup>١٥</sup>نفس المرجع. ٩ أبريل ٢٠١٥

<sup>١٦</sup>المقابلة مع إدارة الموظفين. م. ٧ أبريل ٢٠١٥

صياغة مسألة تستخدم صدق وثبات والتي فيه دائما الاستمعه إلى مستوى الصعوبة والمقارنة على كل بند وفقا لأحكام الجانب المعرفي والمواقفي والسلوكي. ويجب على المعلم يعرف المعيار الكفاءات والكفاءات الأساسية في هذا الموضوع. بحيث أن تكون جعل مسألة يمكن الحق في الخطة تقييم على الطالب.

في مناسبة لاحقة فعلت مقابلة على مدرس اللغة العربية كالتالي:  
 "لقد إعداد سؤال اتخذت حول وفقا للمادة طالب علم، أرى أن مستوى صعوبة عن السؤال و كل السؤال وقفت مع قدرات الطلاب. ووفقا بالمعيار الدراسى القائمة. كل الانتهاء من عملية تقويم التعليم في الفصل ، كل سؤال أناقش مرة بالهدف لإعطاء تعميق المواد، حتى الطلاب على فهم المواد. في صنع يشير معيار تقييمي إتبع للمدرسة، غير ذلك أنا في معايير تقييمي المتقدمة شكله الخاص، لأنه إذا كنت تستخدم الإشارة من المدرسة في بعض الأحيان لا تتوافق مع الظروف الميدانية".<sup>١٧</sup>

ويضيف مدرس آخر على وشك إصدار حكم بشأن تقييم التعلم، بيانا

على النحو التالي:

١. جعل شعارية.
٢. تقديم خطة التقييم التي تم تطويرها وفقا للمنهج.
٣. اختيار التقنية المناسبة وفقا لمسألة التقييم.
٤. تطوير شكل تقييم.<sup>١٨</sup>

<sup>١٧</sup>المقابلة مع الأستاذة اللغة العربية. ع.ط. ١١ أبريل ٢٠١٥

<sup>١٨</sup>المقابلة مع الأستاذة اللغة العربية. ع.م. ١٣ أبريل ٢٠١٥

وكان تقويم فيه من هذا اسمه علاجية أو تحسين درجات الطلاب فيها، هذا تنفيذ  
 يتم كل معلم في تقويم ما إذا كانت النتائج الدروس التقييم الطالب التي لم يصل  
 معيارالتخرج الحد الأدنى (SKM).

في مقابلة لاحقة قال المعلم كالتالي:

" أنا عادة ما تفعل برنامجا علاجيا في تقييم تعليم اللغة العربية.  
 التحسينات هذه قيمة أفعال كمبادرة المعلم لإدخال تحسينات في  
 القيم طلاب أقل أو لا تفي بالمعايير التخرج الحد الأدنى  
 (SKM). اتحيز في إصلاح القيمة طلابي للعمل على المشاكل  
 الموجودة في ورقة العمل، أو إنشاء بالعربية الأقل احد الفقرة".<sup>١٩</sup>

٤ . أنواع من التقويم الذي وضعه المعلم في التعلم اللغة العربية بالمدارس الثانوية  
 الإسلامية الشافعية جونداع

تقويم التعليم هناك كان نوع الذي تستخدم من التقويم ، وهي التقويم الفحصي  
 والتقريبي والتكويني وتلخيصي. الفحصي، عامل النتائج وتحليل التي خلص إليها عن  
 الطلاب هي الصعوبات أو العقبات التي واجهتها في عملية التعلم. ويتم التقويم التكويني  
 تعمل بعد الانتهاء من البرنامج من مواد في مجال معين من مجالات الدراسة. تقييم  
 لتحديد نتائج التعلم من المطلبين تحقيقها بعد الانتهاء من البرنامج في وحدات

<sup>١٩</sup>المقابلة مع الأستاذة اللغة العربية. ع.ط. ١٥ أبريل ٢٠١٥

للموضوع. تلخيصي، وتقييم تلخيصي التي أجريت على مخرجات التعلم للطلاب الذين أتموا التعليم في النهاية المرحلة أو في نهاية السنة الدراس.

قال الرئيس : " لا بد للمدرسة لتنفيذ تقويم التقريري، فوائد بهذا

التقويم لإختيار مرسخي الطلاب الذي يتمكنون من قبولهم في

المدرسة الثانوية الاسلامية الشافعية جونداع. وأما المواد الممتحنة منها

العلوم العامة، والعلوم الدين، وتلاوة القرآن وكتابة الآية القرآنية".<sup>٢٠</sup>

وفي المقابلة التي أجريتها، الذي يقال من قبل المعلم للغة العربية كالتالي:

"هذا النوع من التقويم أقوم به هو نوع من التقويم الفحصي،

التكويني، وتلخيصي. هذا النوع من التقويم دائما أستعمل لأنها

حاجة في تعليم، في رأيي. في التدريس لا تذهب دائما بسلاسة كان

دائما مسائل، لذلك أخذت التقويم الفحصي. في عملية التعليم

التقويم التكويني أنا دائما ما تستخدم ليس تقويم تلخيصي فقط،

اهدافه أجل قمت التي تُنفذ بشكل صحيح تماما".<sup>٢١</sup>

"هذا النوع من التقويم استخدامت هو التكويني وتلخيصي .لأنني

كانت على نوعين من التقويم يمكنني استخدامها لتحديد نتائج تعلم

<sup>٢٠</sup>المقابلة مع رئيس المدرسة. أ.م. ٦ أبريل ٢٠١٥

<sup>٢١</sup>المقابلة مع الأستاذة اللغة العربية. ع.ط. ١٧ أبريل ٢٠١٥



الطلاب، وبيانات حول نتائج تعلم الطلاب أستطيع أن نستنتج<sup>٢٢</sup>  
وأضاف جزء المناهج الدراسية

"تقوم في أماكن في المدرسة كلها أنواع من التقييم، وهي التكويني وتلخيصي وغالبا ما تستخدم هذه من قبل المعلمين لكل المواد الدراسية الانتهاء منها في شكل اختبار يومي أو اختبار مرحلة تصف و نهيّة المرحلة. تستخدم التشخيصي لتحديد الطلاب الذين لديهم صعوبة أو ضعيفة في تعلم ما يمكن التماس العوامل المساهمة والبدائل. يستخدم هذا التقرير من المدرسة هو بداية السنة عند قبل الطلاب الجدد. يستخدم هذا النوع لتحديد المستوى المناسب من قدرة كل فرد".<sup>٢٣</sup>

هذا الأسلوب التعليم تعد يل دائما إلى مواد ستعليمه. لأنه إذا كان المعلم يستخدم طريق الدرس على أي موضوع، فنتائج التعلم التي تتم تكون ليس حد أقصى، والطلاب أيضا من الصعب يفهم المواد المقدمة.

من المقابلات التي يقوم بها الباحثون. المعلم يقول:

" أنا استخدم الطريقة سوف تتكيف مع المواد التي أعلم. أعتقد دائما من طريقة وفقا لهذه المادة أو الطلاب. ذلك أن المواد التي

<sup>٢٢</sup>المقابلة مع الأستاذة اللغة العربية. م.ع. ١٣ أبريل ٢٠١٥

<sup>٢٣</sup>المقبلة مع أقسم المنهج الدراسي. م. ن. ٧ أبريل ٢٠١٥

أعطي تسليمها بسهولة وقبلها العديد من الطلاب. نتائج تعلم الطلاب يمكن أقصى".<sup>٢٤</sup>

"وأضاف الآخر مدرس اللغة العربية. في استخدام طرائق التعليم أنا التكيف مع هذا الموضوع. إذا تغيير دائما، وأحيانا طريقة يمكن تغيير عند اكتمال عملية التعليم جارية. بسبب الطريقة التي تم التخطيط لها ليست قيد التشغيل تناسب وفق لهذا الغرض".<sup>٢٥</sup>

في مناسبة لاحقة، سألت المعلم العربي حول، هل استذة تصرفت على أنشطة الإرشاد خصيصا لتعليم اللغة العربية خلال ساعات الدوام المدرسي، فإن الجواب هو شيء من هذا القبيل:

" إذا كهذا هنا عندما الطلاب بعد ظهر الذين يدرسون في المدارس الدينية. لذلك، للاضطلاع الإرشاد والمرّة القادمة لا أفعل. لتحسين إتقان تفهم العربية، وشارك الطلاب في الدراسة في المدرسة الدينية كان لدعم التعليم اللغة العربية لرأيي".<sup>٢٦</sup>

## ج. التحليل البيانات

<sup>٢٤</sup>المقابلة مع الأستاذة اللغة العربية. ع.ط. ١٧ أبريل ٢٠١٥

<sup>٢٥</sup>المقابلة مع الأستاذة اللغة العربية. ع.ط. ١٣ أبريل ٢٠١٥

<sup>٢٦</sup>المقابلة مع الأستاذة اللغة العربية. ع.ط. ٢٠ أبريل ٢٠١٥

تخطط تقويم تعليم اللغة العربية وقد قدم باستخدام أغراض تقويم الصيغة المحددة في المناهج الدراسية التي يجري. وقد تنفيذ تقويم بمرونة وفقا للظروف التي تتضمن الأحرف بالتساوي المطلبين. و عمليات التقويم تشمل المعرفية والوجدانية والحركية. ويشمل التقييم الجوانبه، والذي يرتبط مع القدرة على التفكير، والسلوك حرف، والنشاط البدني المتعلقة الدرس.

١. أنواع من التقويم الذى وضعه المعلم فى التعلم اللغة العربية بالمدارس

### الثانوية الإسلامية الشافعية جونداع

النوع من التقويم المستخدم فى المدارس الثانوية الإسلامية الشافعية جونداع هو التقويم تقريرى، التشخيصى، التكويني، وتلخيصي. تقويم تقرير استخدامها فى التقييم فى وقت قبول الطلاب الجدد. لأن وفق بتعريفه هذا صفة التقويم هو كفاءة لدى من كل شخصية. كل طالب فى التقييم فى وقت لاحق مجموعة من الطلاب يمكن استقبالها فى المدرسة أم لا. الفحصي استخدم يعرفون الأسباب صعوبة أو ضعف من كل الطلاب. ثم يتم استخدام نوع من التقويم التكويني والتلخيصي لتقويم كل عملية التعليم التي تم تنفيذها. النتائج من دراسة ما إذا كان وفقا للأهداف التي تم التخطيط لها.

أ. التقويم الفحصي

ويهدف التقييم التشخيصي لمرجعة الضعف من الطلاب والعوامل المسابه.

تطبيق من هذا تقويم هو: أولاً، المعلم اللغة العربية إلقاء المحتوى التعلم ويبينه. والثاني، من بعض عملية التعليم تعطي المعلم الإختبار لكل الطلاب من المحتوى الذي لقاء، منه المعلم يستطيع يفحصو بالحق من كل طلب.

ب. التقييم التقريري

تقويم التقريري هو تقييم التي تستخدم لوضع الطلاب في بعض البرامج التعليمية وفقاً لخصائص الطلاب.

وأما تطبيقه هذا تقويم كان أربع أنواع: أولاً، أجرى تقويم باستخدام إختبار التحرير. والثاني، استخدام الإختبار الشفهي. والثالث، استخدام إختبار عملي. والرابع، باستخدام من ثالث الأنواع التقويم أعلاه.

ج. التقييم التكويني

التقويم التكويني هو التقييم التي تم القيام بها لتحسين وتعزيز عملية التعليم والتعلم.

التطبيق هذا التقويم أستاذ أو أستاذة اللغة العربية تعطي الى طلاب الإمتحان كل نهي من حدة الباب المواد الدروس هو أستاذ أو أستاذة تعطي إختبار التحرير، أو يأمرن ليعمل المسائل كان في وراقت العمل.

د. تقويم تلخيصي

تقويم تلخيصي هو تقييم أجريت لتحديد النتيجة وتقدم الطلاب.

جري هذا تقويم بنص، حيث جمع الطلاب قبلون المسائل سواء كان. كل من المسائل تعطي هذه تقويم للعامه عسرا من مسائل تقويم تكويني. الذي كانوا أهداف تقويم تلخيصي هو لتحقيق القيمة على نتائج الطلاب بعدهم عملية التعليم في حد المستوى.

## ٢. الخطوات التي أعدت المعلم في تقويم تعلم اللغة العربية بالمدارس

### الثانوية الإسلامية الشافعية جونداع

الخطوات التي أعدت معلم اللغة العربية في المدرسة الثانوية الإسلامية الشافعية جونداع هو إجعل من الاختبارات التقويم، و مدرس اللغة العربية ذلك باستخدام المبادئ التوجيهية لإعداد الاختبار مع إيلاء الاعتبار الواجب لمستوى صعوبة الطلاب على مسألة من شأنها أن تعطى. بالإضافة معلم تحديد إلى معيارالتخريج الموضوعات اللغة العربية الفصحى مع تقييم الملاحظة بالطاقة في كل عملية التعليم.

و عمليات التقويم باستخدام اختبار منهجي للغاية. ويتجلى هذا في صياغة أسئلة الاختبار تم إنشاؤها باستخدام صحة وإعادة التأهيل. ومستوى صعوبة كل سؤال لاحظ، أن هذا يرجع إلى مسألة أن يرصد ينبغي إعداد مقره الجوانبها. وهي المعرفة والوجدانية والحركية. في متابعة لهذا الاختبار المعلم إعداد بعض المهام الإضافية إما بشكل

فردى أو في فرقة المستخدمة من قبل المعلم لتحسين نتائج الاختبارات التي أجريت إذا كانت النتائج لا تلبي تقييم معايير التقييم.

لدعم تنفيذ عملية التقييم وهناك بعض الأشياء التي تفعل المدرسة الثانوية الإسلامية الشافعية جونداع: (١) جعل شعارية. (٢) تقديم خطة التقييم التي تم تطويرها وفقا للمنهج. (٣) اختيار التقنية المناسبة وفقا لمسألة التقييم. (٤) تطوير شكل تقييم.

تنفيذ التقييم التعليم التي في المدرسة الثانوية الإسلامية الشافعية جونداع منهجي تماما وفقا لمبدأ تقييم كاف يوفر معلومات للمعلمين على نتائج تعلم الطلاب. من التقييم يبدو سياسة على الطلاب الذين يستوفون معايير التخرج والتي لا تفي الدروس العربية القياسية.

المدرسة الثانوية الإسلامية الشافعية جونداع تنفيذ البرنامج العلاجي أنه إذا في تقييم تعليم الطلاب هناك الذين لا يستوفون المعايير الدنيا. قبل تنفيذ الأنشطة العلاجية المعلم مسبقه يجب القيام ببعض صفقة مع الطلاب. إذا كانت الأنشطة العلاجية التي اتخذت الاندفاع للغاية الذرورة. وستكون نتائج إجراءات علاجية لا تحصل على نتائج جيدة.

٣. الجوانب من التقويم الذى قام بها المعلم فى التعلم اللغة العربية بالمدارس

### الثانوية الإسلامية الشافعية جونداع

أ. الجانب الفكري

تطوير تقييم الجانب المعرفي، من بينه كما، وتعرف النتائج الاختبار التعليم سيتم تقييمها من قبل الاختبارات، وتحديد نوع الاختبار المناسب، مما يجعل من البنود عن طريق مراقبة الصعوبة وحالة الطلاب، في هذه الحالة معلمي اللغة العربية لا يعد الجدول كأساس لإعداد مواصفات الاختبار، ولكن المعلمين في صنع وتصميم اختبارات فعّالية.

ب. الجانب المواقف

لتطوير القيمة الجانب المواقف معلم اللغة العربية عن طريق الملاحظة والمراقبة. استخدام أسلوب الملاحظة دقيقة للغاية، لأنه مع هذا الأسلوب يمكن أن ينظر إلى الخصائص الوجدانية من سلوك أو تطبق الإجراءات في الحياة اليومية، خطوات لتطوير هذا التقييم هو تحديد الأدوات، كتابة الأداة، نفذ اختبار وتحليل. جعل الصكوك التحسينات.

ج. الجانب المهارات

لتطوير التقييم الجانِب المهارات نفذت بسيطة ولكن النتائج جيدة على النتائج التعليمية للطالب، حتى يتمكن الطلاب سوف تولى اهتماما لكل اتباع عملية تعليم اللغة العربية.

#### ٤ . نتائج من تطبيق أنواع التقييم فى المدرسة الثانوية الإسلامية الشافعية جونداع

من نتائج التقييم يبدو سياسة للطلاب الذين يحققون معايير التخرج والذي لا يحقق من نتائج التعلم التي تم تحقيقها من قبل الطلاب. خاصة لتعليم دروس اللغة العربية. يمكن للمدرسين يرى فيها الطلاب يواجهون صعوبة فى الحصول على والضعفاء فى هذا الموضوع. وقد ثبت أنه بسبب المعلم الذي لاحظت أنه وفقا للموضوع ومستوى الصعوبة لكل سؤال. حيث أن النتائج التي تحققت من قبل الطلاب يمكن الحد الأقصى.

التقويمه اعتدت على رؤية نتائج التعلم وتحسين عملية التعليم والتعلم، ومطلوب تقويم من قبل المدرسة لتحسين نظام المنهج الذي تم تعيينه فى تدريس النتائج والتقييم تتم أيضا إلى تقديم معلومات للوالدين حول نتائج دراسته خلال عملية التعليم والتعلم فى المدرسة.