

BAB IV
PEMBAHASAN

A. Penyajian Data

1. Wawancara

Pengumpulan data yang dilakukan peneliti adalah melalui wawancara langsung dengan informan dengan pola wawancara sebagai berikut:

Isi Pesan Talkshow	Mengetahui tentang pesan dari <i>talkshow</i> BaBe Genius
Penggunaan Media	Mengetahui penggunaan media dalam mengemas pesan
Pemanfaatan Media Baru	Mengatui latar belakang pemanfaatan media baru
Penggunaan Media Sosial Instagram	mengetahui pemanfaatan Instagram dalam acara <i>talkshow</i> BaBe Genius
Persepsi	Mengetahui persepsi pendengar mengenai Genius FM

j. Informan Dari Radio Genius

- 1) Subjek : Muhammaf Effendy
Jabatan : Manager Genius FM
- 2) Subjek : Programmer
Jabatan : DivisiProgram Radio Genius FM
- 3) Subjek : PR
Jabatan : DivisiPublic Relation Radio Genius FM

No	Wawancara	Fendy	Programmer
1	Jenis talkshow radio apa yang digunakan pada program acara BaBe Genius FM ?	Pakai <i>talkshow</i> <i>One-on-on-show</i>	<i>Talkshow</i> seperti biasa mas, penyiar menanyakan beberapa pertanyaan kepada narasumber sesuai latar belakang narasumber tersebut.

2	Pesan apa yang ingin disampaikan pada acara talkshow BaBe Genius ?	Kalau pesan-pesan yang disampaikan berbeda-beda tergantung narasumber dan tergantung tema pada saat <i>talkshow</i> serta bagaimana kita mengembangkan dari pe materi atau narasumber. Semisal ahli filsuf dari dosen dikembangkan minimal memenuhi cakupan 5W+1H	Pesan berupa informasi yang menyangkut kampus atau mahasiswa dan juga jurusan, seperti ketika Genius mendatangkan pihak LP2M dan kita akan memberikan informasi mengenai kegiatan apa saja yang akan diadakan oleh LP2M untuk mahasiswa, seperti KKN, dll
3	Bagaimana Radio Genius mengemas pesan agar mudah dipahami pendengar ?	Sementara ini masih pakai frekuensi atau jaringan analog, kita lebih ngembangin maunya di tahun ini kita bentuk sebagai <i>podcast, streaming</i> dan <i>spotify</i> biar bisa didengarkan kapan pun dan dimana pun	Mengemas dengan cara menyusun 3 pertanyaan utama terus dikembangkan lagi ke pertanyaan-pertanyaan kecil yang menyangkut bintang tamu dan disusun sehingga menjadi pertanyaan yang komunikatif
4	Timbal balik apa yang diinginkan dari pendengar ?	Kalau timbal balik, kami ingin pendengar itu lebih ke kebutuhan mereka (anak muda dan mahasiswa) ter cukupi karena adanya Radio Genius, semisal pengalaman dan pengetahuan dari narasumber dan gaya hidup masa kini mahasiswa	Timbal balik yang diinginkan oleh Genius FM yakni respon yang positif terkait dengan siaran BaBe dan siaran program lainnya.
5	Media apa yang digunakan untuk menyampaikan pesan tersebut	Media/ <i>platform</i> pakai twitter Instagram, <i>website</i> , Facebook, Whatsap, Youtube dan telegram.	Instagram, Facebook, Youtube, Twitter, dan Whatsapp
6	Bagaimana Radio Genius FM membentuk persepsi masyarakat melalui	BaBe kepanjangan dari belajar bareng menyediakan program	Radio Genius menginginkan mahasiswa memandang acara BaBe

	<i>talkshow</i> ini ?	siaran yang lebih bermutu dan lebih sesuai dengan pendengar masa kini, kita harus mampu bersaing dengan radio lain, terlebih radio harus menyediakan bagaimana kapasitas pendengar sesuai dengan kebutuhan mereka.	ini sebagai acara unggulan yang mampu memberikan informasi penting terhadap mahasiswa itu sendiri, dengan cara memberikan informasi melalui media sosial terkait kampus dan juga mahasiswa, terutama bintang tamu yang akan diundang untuk jadi narasumber BaBe itu yang berpengaruh buat mahasiswa seperti Ormawa
7	Hambatan apa saja yang terjadi selama acara <i>talkshow</i> ini berlangsung	Narasumber berhalangan hadir dan memberikan konfirmasi nya pas hari H. Secara teknis suara tidak keluar, jadi hanya musik karena penyiar atau program saat <i>on-air</i> BaBe penyiapannya kurang atau ada kabel yang ke <i>mute</i>	Tidak ada hambatan mas, Cuma paling di hambatan teknis , dan kadang juga di pertanyaan yang belum dipersiapkan dari divisi RnD
8	Bagaimana mengatasi hambatan-hambatan tersebut ?	Alumni radio mengadakan pelatihan teknisi agar tidak hanya <i>programmer</i> saja yang selalu mempersiapkan peralatan ketika <i>on-air/streaming</i> .	Untuk mengatasinya kalau teknis sendiri, yang siaran suka langsung menghubungi divisi <i>programmer</i> . Kalau yang pertanyaan tadi biasanya penyiar pintar-pintar sendiri buat ngebangin pertanyaan
Manager			PR
9	Media baru apa yang digunakan Genius FM dalam siaran ?	Streaming, telegram, dan Web di tahun ini	Kita ada Facebook, Twitter, Instagram, Whatsapp, Blog, dan juga <i>streaming</i> , tapi saat ini yang paling efektif sih IG dan WA

10	Apa faktor yang melatar belakangi Genius FM menggunakan media baru ?	Karena situasi dan kondisi sekarang bisa dibilang dunia maya adalah dunia nyata. Kalau kita tidak mengikuti perkembangan zaman, kita tidak akan terekspos dan akan kalah saing. Dalam dunia keradioan pasti kita harus melakukan <i>upgrade</i> terlebih dalam zaman 4.0	Ikut arus saja sih mas, target pendengar kita kan anak muda khususnya warga kampus kebanyakan dari mereka medsosnya IG dan WA jadi kita menyesuaikan, seperti kemarin lagi hits tik tok, radio juga bikin asal <i>update</i> aja si
11	Bagaimana media baru membantu Genius FM mendapatkan pendengar ?	Dengan menjadi media <i>partner</i> sebagai sesama media radio mahasiswa, menjalin relasi. Sebagai media selalu memperbarui konten, <i>caption</i> , dan juga memberikan sebuah produksi konten radio yang kita memuat ulang dari berbagai platform online seperti podcast.	Jadi gini, karena memang pada faktanya anak sekarang lebih suka bermain media sosial daripada mendengarkan radio, dengan kita ikut masuk ke dalam dunia mereka secara tidak langsung kita akan juga ikut menyesuaikan.
12	Bagaimana media baru dapat membantu proses penyebaran pesan ?	Sesuai dengan kegunaan aplikasi/platform yang digunakan, seperti Instagram dengan video dan konten tulisan ataupun gambar, kalau Twitter lebih ke tulisan/literasinya.	Untuk WA kita menyediakan grup pendengar Genius dengan nama Sobat Genius terhitung ada 3 grup kalau gak salah, jadi mereka bisa <i>update</i> mengenai informasi terbaru kampus dan grup tersebut. Genius selalu menjadi media pertama yang memberikan informasi akurat dan terpercaya. Karena penyiarnya mahasiswa juga, kita selalu usahakan membuat snapgram yang dibagikan di medsos IG

			Genius maupun medsos pribadi, jadi secara tidak langsung kita promosi juga gitu. Dimulai dari teman terdekat si penyiar dan meluas ke mahasiswa yang lain.
13	Bagaimana Genius FM membentuk persepsi masyarakat dengan menggunakan media baru?	Pembuatan konten berupa <i>flyer</i> dan <i>caption</i> yang dikembangkan sesuai dengan <i>trend</i> bahasanya anak sekarang	Kita mau Genius jadi radio anak muda yang selalu <i>fresh</i> informasi dan menghibur, kan medsos sekarang sudah banyak fitur baru jadi kita selalu mengusahakan ga ketinggalan dengan konten ringan tapi ga garing. Aktif media sosial dan juga sosialisasi langsung terhadap pendengar. Kita menggunakan media yang sekiranya banyak orang juga menggunakan., jadi apa yang lagi <i>hits</i> pada saat itu jika masih bersifat positif maka Genius juga akan selalu <i>update</i>
14	Bagaimana pengaruh media baru dalam siaran acara BaBe Genius FM ?	Kita lebih gampang mencari narasumber, dan lebih banyak pendengar yang ingin tahu tentang Radio Genius FM .	Pengaruh media sangat efektif karena selain siaran kita juga rutin live IG sepanjang siaran BaBe. <i>Follower Genius</i> yang saat itu <i>online</i> akan menerima pemberitahuan dan bisa langsung bergabung dalam <i>live</i> tersebut. selain itu Genius juga memberikan kesempatan kepada pendengar untuk mengajukan pertanyaan yang akan dijawab narasumber

15	Apakah Genius FM menggunakan media sosial Instagram ?	Iya benar, kita menggunakan media sosial Instagram	Iya, kita menggunakan Instagram
16	Apa faktor yang melatar belakangi Genius FM menggunakan media sosial Instagram ?	Instagram adalah salah satu aplikasi media sosial yang dipakai banyak kalangan, baik strata menengah ke atas atau menengah ke bawah. Instagram adalah salah satu aplikasi yang cocok dipakai sebagai <i>platform</i> yang digunakan Genius FM selain Youtube karena lebih hemat dalam pemakaian sinyal, dan kecepatan.	Di samping kita menggunakan media yang lain, IG dirasa merupakan media yang paling mudah untuk membantu kita menambah informasi, di sana kita bisa mendapatkan informasi dan juga mengetahui apa yang sedang menjadi <i>trend</i> karena sifatnya yang terbuka juga kita bisa lebih mudah diikuti maupun mengikuti
17	Bagaimana radio Genius FM memanfaatkan fitur dalam Instagram sebelum dan sesudah acara <i>talkshow</i> BaBe Genius ?	Sebelum acara <i>talkshow</i> Genius FM membuat konten tentang siapa narasumber dan tema yang diangkat. Saat siaran Instagram digunakan sebagai media <i>streaming</i> atau siaran langsung pada acara <i>talkshow</i> BaBe Genius	Untuk sebelum acara, kita ada <i>crew</i> yang bertugas membuat <i>flyer</i> , nah <i>flyer</i> ini disebar di seluruh medsos radio maupun penyiar. Ketika berlangsung acara kita biasanya mengadakan <i>live</i> IG dan Sobat Genius bisa ikut mengajukan pertanyaan.
18	Bagaimana pengaruh Instagram terhadap siaran Genius FM khususnya program acara BaBe Genius?	Jumlah pendengar akan meningkat melalui <i>follower</i> yang meningkat dengan adanya narasumber dan relasi nya (teman-teman narasumber) yang ingin tahu tentang Genius	Jujur, dari saya sendiri Instagram merupakan media yang paling efektif untuk ini melihat medsos yang paling <i>trend</i> saat ini selain WA yang IG, mungkin karena IG banyak fitur gambar dan video, sekarang juga sudah ada IGTV. Kita sendiri kalau <i>share</i> informasi juga ga modal banyak, cukup

			menggunakan <i>hash tags</i> sudah selesai. Dengan menggunakan IG kita bisa menjangkau pasar manapun agar Genius dan seluruh programnya dikenal para pendengar
19	Apakah ada hambatan ketika menggunakan media sosial ini ?	Lebih ke secara teknis yaitu kendala koneksi internet	Kalau hambatan pasti ada contohnya mungkin terkait konten yang menarik, selain itu meskipun membantu sebenarnya media sosial juga merupakan musuh besar dalam dunia keradioan dimana dengan berbagai kecanggihan media dan juga akses internet yang mudah dicapai, pendengar radio jadi menurun dan beralih ke media sosial. Dengan kita menggunakan media sosial pun itu hanya sedikit membantu menarik pendengar apalagi Genius masih memiliki frekuensi yang rendah belum bisa dicapai di wilayah tertentu.
20	Bagaimana interaksi terbentuk (dengan pendengar) ketika menggunakan media sosial Instagram ?	Biasanya langsung dari komentar saat <i>streaming</i> ya, kita <i>live</i> Instagram itu mereka komentar , kadang ada yang <i>request</i> lagu dan titip salam kepada narasumber.	Kita sebelum siaran biasanya bikin <i>snap</i> (status) , nah nanti pendengar bisa titip salam ataupun <i>request</i> lagu dan gak jarang mereka yang nitip salam maupun <i>request</i> lagu tadi akhirnya mau mendengarkan karena keterlibatan mereka dalam siaran kita. Atau mungkin ketika <i>talkshow</i> BaBE dan SEMU, biasanya kita undang mahasiswa

			berbakat nah mereka mengajak teman-temannya untuk nonton <i>live</i> dan juga bangga ketika bisa tampil di radio.
21	Seberapa efektif akun Instagram dalam membantu penyampaian pesan acara <i>talkshow</i> BaBe Genius ?	Yang paling efektif sih Whatsapp, Facebook dan juga Instagram, kalau Instagram itu sering dilihat teman-teman sobat Genius. Efektif banget kalau lewat Instagram karena pasti ada yang <i>like</i> dan <i>view</i> mereka bakalan tau	Efektif mungkin dalam dunia promosi ya mas, kita bisa menyosialisasikan seluruh program kita dengan cepat, di IG kita juga bisa menarik pendengar dengan <i>snap</i> , siaran kita dan juga disediakannya akses <i>titip salam</i> maupun <i>request</i> lagu. Nantinya <i>flyer</i> yang kita bagikan kita kirim juga ke bintang tamu, nah biasanya bintang tamu juga akan <i>share</i> di medsosnya masing-masing

Tabel 4 3 Hasil Wawancara Narasumber

k. Informan Dari Mahasiswa.

- 1) Subjek : Muhammad Qoni Hamami Haswi
 Jabatan : Mahasiswa / Pendengar Radio

No	Pertanyaan	Jawaban
1	Apakah anda seorang pendengar radio ?	Iya saya adalah seorang pendengar radio
2	Apakah anda pernah mendengar tentang Radio Genius FM ?	Iya saya pernah mendengar tentang radio Genius FM
3	Dari mana anda tahu tentang Radio Genius FM ?	Saya cari tahu dari media media yang ada di kampus dan saya menemukan radio Genius FM
4	Apakah Radio Genius merupakan UKM atau radio komunitas ?	Menurut saya Genius FM adalah radio kampus bukan ukm ataupun ukk

5	Apakah anda pernah mendengarkan program acara BaBe Genius ?	Tahu dan pernah, karena memberikan informasi yang edukatif dan interaktif melalui <i>talkshow</i> itu.
6	Apakah anda menangkap isi pesan yang coba disampaikan pada <i>talkshow</i> tersebut ?	Tergantung host yang membawakan acara, ada pesan yang kadang tidak tersampaikan. Tergantung penyiar membawakan wawancara dengan baik, pesan akan tersampaikan
7	Apa persepsi anda mengenai radio Genius FM setelah mendengar program acara tersebut ?	Persepsi saya mengenai BaBe Genius itu masih kurang dari sisi penyampaian pesannya. Terkadang informasi yang seharusnya kita dapatkan, jadi berkurang karena penyampaian pertanyaan (<i>question list</i>) yang masih kurang rapi.
8	Apakah anda tahu bahwa radio Genius FM memiliki akun media sosial ?	Iya tahu, seperti Youtube, Instagram, Twitter, Telegram, dan Podcast
9	Bagaimana anda menangkap isi pesan melalui media sosial radio Genius FM ?	Penggunaan media sosial di Genius FM secara penyampaian pesan sudah dapat. Informasi yang disampaikan malah lebih cepat daripada media-media kampus lainnya, seperti akun Instagram resmi kampus. Bisa dibilang penyampaian pesan melalui media sosial Genius sudah paling cepat dan akurat
10	Penyampaian pesan akan lebih efektif menggunakan media konvensional (siaran radio) atau menggunakan media sosial)	Tergantung, media sosial lebih cepat dengan kecanggihan teknologi dan internet yang semakin cepat. Namun dari segi penyampaian pesan dan informasi, radio juga cepat dan banyak yang menggunakan radio sebagai media hiburan yang fleksibel. Jadi ya ada kurang lebihnya dari kedua media tersebut, malah kadang radio bisa lebih cepat dari pada media sosial karena radio langsung mengudara sedangkan media sosial harus melalui proses <i>editing</i>
11	Apa persepsi anda mengenai penggunaan media sosial Radio Genius FM	Menurut saya pemanfaatan media sosial sudah bagus secara perkembangan teknologi semakin maju, Genius FM juga

		mengikuti perkembangan tersebut jadi informasi yang disampaikan di radio juga bisa didapat di media sosial.
--	--	---

2. Observasi

a. Isi Pesan Talkshow

Isi pesan dari *talkshow* BaBe tergantung dari siapa narasumber dan tema yang diangkat saat acara berlangsung. BaBe adalah kepanjangan dari Belajar Bareng dimana penyiar akan mewawancarai seorang narasumber dengan tujuan memberikan materi berupa ide ataupun pengetahuan terkait bidang yang dipahami yang dikemas dalam bentuk *talkshow* yang komunikatif. BaBe Genius mengundang narasumber dari tokoh mahasiswa dan pihak internal kampus IAIN Tulungagung.

b. Penggunaan Media

Radio Genius FM memanfaatkan berbagai media untuk penyebaran pesan yaitu menggunakan siaran radio dengan frekuensi 101.hz. Radio Genius mulai mengudara pada pukul 07.00 pagi sampai 21.00 malam. Untuk menyesuaikan dengan perkembangan zaman radio Genius juga menggunakan beberapa *platform* media sosial.

c. Pemanfaatan Media Baru

Penggunaan media baru adalah sebagai bentuk penyesuaian dengan perkembangan teknologi komunikasi dan informasi. Media baru yang digunakan banyak dari *platform* media sosial seperti Youtube, Twitter, Facebook, Instagram, dan Telegram, setiap media sosial dimanfaatkan dengan tujuan mempercepat penyebaran pesan. *Platform* Youtube digunakan untuk mengupload *podcast* atau rekaman audio setelah acara BaBe Genius dan Instagram digunakan sebagai media untuk siaran langsung saat acara *talkshow* berlangsung.

d. Penggunaan Media Sosial Instagram

Instagram adalah salah satu media sosial yang digunakan oleh Genius FM dalam menyampaikan pesan acara BaBe Genius. Admin Instagram akan

mengupload poster tentang waktu, narasumber, dan tema yang akan diangkat, pada saat *talkshow* berlangsung Instagram digunakan sebagai media untuk siaran langsung. Interaksi yang terbentuk dalam media sosial bisa ini bisa dilihat dari komentar, *like*, dan ketertarikan terhadap posting an akun Radio Genius FM

3. Dokumentasi

Dokumentasi bersumber dari akun Instagram Genius FM, berkas-berkas berupa jadwal siaran dan tema siaran Radio Genius FM pada tahun 2020, dan tangkapan layar dari *insight* akun Instagram Genius FM

B. Pengolahan Data

Data yang sudah terkumpul selanjutnya akan masuk dalam proses pengolahan data. Data yang akan disajikan akan melewati beberapa tahapan sebagai berikut. Pertama peneliti akan mereduksi data dari hasil wawancara dengan informasi, dan hasil dari observasi. Kedua, data-data akan disajikan dan dikelompokkan berdasarkan kategori pembahasan sesuai dengan latar belakang yang telah disusun di awal. Ketiga, penarikan kesimpulan dari hasil wawancara dengan informasi dengan cara menganalisa jawaban dari beberapa informan dan hasil observasi.

Kategori	Manager	Produksi	Programmer
Siaran Talkshow	<ul style="list-style-type: none"> • Talkshow BaBe menggunakan jenis <i>One-on-on-show</i> • Pesan <i>talkshow</i> menyesuaikan dengan narasumber dan pertanyaan yang telah di susun sesuai tema yang diangkat dan mencakup 5w+1H • Dengan menggunakan media yang tepat dan informasi yang sesuai dengan kapasitas mahasiswa, Genius FM ingin menjadi media yang memberikan semua 		<ul style="list-style-type: none"> • Talkshow BaBe mengundang narasumber yang berpengaruh terhadap mahasiswa seperti Ormawa, LP2M • Pesan yang disampaikan berhubungan dengan kampus dan mahasiswa, pada tahun 2020 BaBe fokus pada Ormawa • Setiap pertanyaan wawancara didasarkan dari 3 pertanyaan utama yang dikembangkan

	<p>kebutuhan mahasiswa seperti pengetahuan dan informasi yang aktual dan lebih bermutu</p>		<p>menjadi pertanyaan-pertanyaan cabang yang bersifat komunikatif dan mencakup tema yang diangkat</p> <ul style="list-style-type: none"> • Radio Genius menginginkan timbal balik yang positif dari para pendengar, memandangi acara BaBe sebagai program unggulan dengan memberikan informasi yang penting dan berpengaruh terhadap mahasiswa melalui media sosial,
<p>Pemanfaatan Media Baru</p>	<ul style="list-style-type: none"> • Selain menggunakan media analog berupa siaran radio, Genius FM juga menggunakan media baru dalam siaran • Media baru yang digunakan merupakan media sosial yang bertujuan mempermudah penyebaran pesan, mendapatkan pendengar, mendapatkan narasumber, dan membentuk relasi dengan sesama media radio mahasiswa • Penggunaan media sosial sesuai dengan kebutuhan dari Genius FM dengan 	<ul style="list-style-type: none"> • Penggunaan media baru berupa media sosial, <i>streaming</i> dan Whatsapp dilatarbelakangi menyesuaikan arus zaman dengan segmentasi pendengar muda khususnya mahasiswa yang menggunakan media sosial, hal tersebut ditujukan untuk menambah jumlah pendengar dengan ikut langsung dalam dunia mereka (media sosial) • Penggunaan media dalam menyebarkan pesan 	

	<p>memanfaatkan aplikasi dan membuat konten-konten tulisan maupun gambar</p> <ul style="list-style-type: none"> • Latarbelakang penggunaan media baru adalah media baru merupakan bentuk dari perkembangan zaman, jika tidak menyesuaikan dan melakukan <i>upgrade</i>, radio akan kalah saing karena tidak akan terekspos 	<p>dan informasi efektif menggunakan WA dan Instagram</p> <p>Genius memiliki 3 grup Whatsapp Sobat Genius (sebutan untuk pendengar Genius) yang berisi informasi yang akurat dan terpercaya.</p> <ul style="list-style-type: none"> • Genius FM ingin mahasiswa melihat radio ini sebagai radio anak muda yang memberikan informasi juga hiburan yang selalu <i>update</i> • Interaksi dalam media baru sangat efektif karena komunikasi bersifat dua arah, dengan adanya media baru ini pendengar bisa saling terhubung dan berinteraksi dengan penyiar, hal tersebut membentuk sebuah interaksi yang komunikatif 	
Instagram	<ul style="list-style-type: none"> • Penggunaan media sosial Instagram dilatarbelakangi karena media sosial ini lebih efektif untuk mendapatkan pendengar/pengikut, semua kalangan 	<ul style="list-style-type: none"> • Penggunaan media sosial ini dilatarbelakangi keefektifan dan kemudahan dalam menambah informasi dengan modal yang tidak 	

	<p>menggunakan Instagram, dan penggunaan Instagram lebih hemat pemakaian koneksi internet</p> <ul style="list-style-type: none"> • Instagram digunakan sebagai media untuk melakukan menyebarkan tentang program acara BaBe melalui <i>flyer</i> yang diupload dan digunakan sebagai media <i>streaming</i> saat acara BaBe berlangsung. • Insteraksi dalam Instagram terbentuk dari komentar pengikut Radio Genius FM saat siaran langsung. 	<p>banyak sudah mendapatkan fitur-fitur Instagram yang mampu menjangkau pasar manapun.</p> <ul style="list-style-type: none"> • Keefektifan Instagram dalam dunia promosi terkait sosialisasi program-program dari Radio Genius FM, membantu penyebaran pesan melalui relasi dari teman-teman narasumber yang diundang pada <i>talkshow</i> BaBe. • Komunikasi pendengar akan lebih efektif dan bersifat komunikatif dengan adanya fitur <i>snagram</i> yang digunakan sebagai media pengumpul aspirasi bagi para pengikut dan pendengar Genius 	
--	--	---	--

Tabel 4 4 Pengolahan Data

C. Pembahasan

1. Diseminasi Isi Pesan Program Acara *Talkshow* BaBe Genius

Diseminasi secara sederhana adalah proses penyebaran informasi dan pesan kepada kelompok atau individu lain dengan tujuan agar individu tersebut mendapatkan informasi serta memanfaatkan informasi tersebut. Diseminasi juga bisa diartikan sebagai penyebaran mengenai ide atau inovasi yang direncanakan dan dikelola⁵³.

⁵³ Udin Syaefudin Sa'ud, "*Inovasi Pendidikan*, cet ke-VII(Bandung: Alfabeta, 2014), hlm. 29.

Radio Genius FM memiliki program acara yang memiliki tujuan untuk menyampaikan informasi dari narasumber kepada para pendengar dengan berbagai tema pembahasan yang mencakup tentang mahasiswa dan kampus. Pesan dikelola dalam bentuk *talkshow* dan disebarluaskan menggunakan beberapa media komunikasi. Siaran radio adalah media utama untuk melakukan penyebaran pesan, namun dengan keterbatasan jangkauan siaran Radio Genius FM juga menggunakan media sosial untuk membantu proses diseminasi pesan.

Talkshow atau yang sering disebut dengan acara bincang-bincang merupakan sebuah acara dimana dalam sebuah studio didatangkan satu atau lebih narasumber untuk diwawancarai oleh *host* atau pembawa acara. *Talkshow* adalah sebuah acara yang bersifat komunikatif karena antara narasumber dan pembawa acara saling berbincang mengenai tema bahasan yang telah ditentukan.

BaBe adalah salah satu program acara *talkshow* yang di gagas oleh Radio Genius FM. BaBe adalah kepanjangan dari Belajar Bareng, sebuah acara *talkshow* yang mendatangkan narasumber ke studio radio untuk diwawancarai secara langsung. Tema bahasan dari *talkshow* ini menyesuaikan dengan bidang keahlian dari narasumber yang didatangkan, jika narasumber adalah seorang ahli tasawuf judul atau tema *talkshow* yang diangkat adalah ilmu-ilmu atau peristiwa yang berhubungan dengan tasawuf.

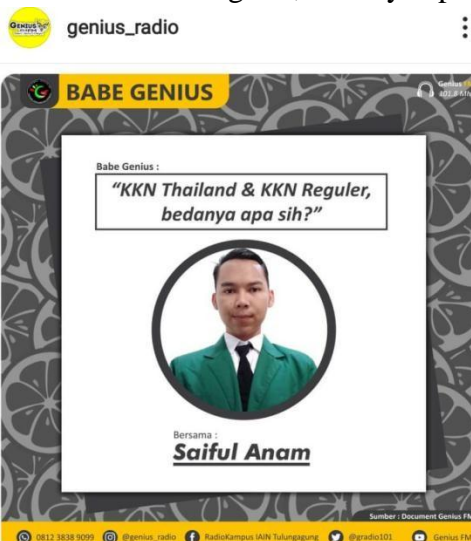
Informasi dalam acara *talkshow* BaBe tentunya harus sesuai dengan atribut yang ada dalam pesan komunikasi. Atribut pertama adalah insentif motivasi yang merupakan dasar pesan komunikasi persuasif sebagai stimulus agar melakukan tindakan tertentu⁵⁴. Berdasarkan temuan dari hasil wawancara, BaBe Genius mengundang narasumber dari organisasi atau lembaga yang berhubungan dengan kampus dan tema yang memiliki pengaruh terhadap mahasiswa, seperti mendatangkan narasumber dari LP2M dan mahasiswa-mahasiswa yang berpengaruh dan memiliki keahlian di bidang tertentu, hal tersebut guna memberikan motivasi kepada pendengar (mahasiswa) lain agar

⁵⁴ Ahmad Sultra Rustan, "*Pengantar Ilmu Komunikasi*", (Yogyakarta: Deepublish, 2012), hlm. 44.

melakukan hal-hal yang bermanfaat baik untuk diri sendiri ataupun untuk kampus.



Gambar di atas adalah siaran *talkshow* BaBebersama narasumber mahasiswa bernama Narasya Pazha, penulis puisi dan buku Hikayat Luka. Berdasarkan pernyataan dari Manager Radio Genius FM, BaBe Genius pada tahun 2020 ini memfokuskan untuk mendatangkan narasumber dari ormas. Sesuai dengan narasumber yang diundang, pesan yang disampaikan pada acara *talkshow* ini adalah berupa informasi yang menyangkut kampus atau mahasiswa dan jurusan, contohnya saat mengundang mahasiswa bernama Saiful Anam seorang mahasiswa yang KKN di Thailand, dengan judul *talkshow* “KKN Thailand & KKN Reguler, bedanya apa sih?”



Atribut yang kedua adalah kredibilitas yang dalam KBBI memiliki pengertian sebuah perihal yang dapat dipercaya⁵⁵.Kredibilitas adalah faktor penting suatu media dapat dipercaya oleh khalayak dan menjadi acuan untuk mendapatkan informasi.Mendatangkan narasumber yang memiliki pengaruh tersebut juga merupakan usaha untuk meningkatkan kredibilitas Radio Genius FM dikalangan mahasiswa IAIN Tulungagung, sehingga informasi yang disampaikan dapat dipercaya dan dipertanggungjawabkan.

Atribut yang ketiga adalah pesan harus menarik dan menghibur, dengan mengolah pesan dalam bentuk *talkshow* maka perbincangan akan lebih interaktif dan tidak terlalu formal dengan menggunakan bahasa yang santai dan diselingi dengan musik-musik. Pesan yang menarik dan menghibur namun tepat memiliki arah yang selaras dengan tema yang diangkat, Genius FM membuat 3 pertanyaan utama dari tema yang telah ditentukan, setelah itu pertanyaan akan dikembangkan menjadi pertanyaan-pertanyaan cabang yang disampaikan secara komunikatif agar pesan lebih mudah sampai pada pendengar dan dapat dipahami secara mudah. Pemanfaatan media juga merupakan cara Genius FM mengemas pesan pada acara *talkshow* ini agar lebih menarik minat pendengar dengan memanfaatkan *podcast*, *streaming*, dan rencananya akan menggunakan *spotify*, media-media tersebut merupakan media daring yang memberikan pesan berupa rekaman audio dari acara *talkshow* BaBe.

Atribut yang keempat adalah pesan harus relevan dengan konteks tempat dan waktu saat pesan tersebut disampaikan.Relevansi pesan komunikasi juga merupakan syarat terbentuknya komunikasi efektif.Komunikasi yang efektif harus sesuai konteks yang berarti proses komunikasi harus sesuai dengan kenyataan dalam lingkungan⁵⁶.

Talkshow BaBe Genius berusaha mendatangkan narasumber yang sesuai dengan pendengar masa kini yang berpengaruh terhadap kampus dan

⁵⁵ Kamus Besar Bahasa Indonesia:Kredibel

⁵⁶ Michiko Jamilah Frizdew, "Efektivitas Komunikasi Program #GenZetikYuk! Dalam Mengampanyekan Hemat Plastik Bagi Generasi Z Di Pekanbaru, JOM FISIP, Vol.6, Edisi II Juli, 2019, hlm. 4.

mahasiswa, serta memberikan informasi yang penting dan bermanfaat bagi mahasiswa itu sendiri. Genius FM memberikan program siaran yang lebih bermutu sesuai dengan kapasitas mahasiswa, hal tersebut bertujuan agar mahasiswa memandang Genius FM sebagai media yang memenuhi kebutuhan mereka akan informasi dan pengetahuan.

2. Faktor Yang Melatarbelakangi Genius FM Menggunakan Media Baru Instagram

Media baru merupakan media yang muncul seiring berkembangnya teknologi informasi. Media baru dikaitkan dengan penggunaan media yang dibantu dengan adanya internet. Pemanfaatan media baru juga kerap digunakan sebagai media untuk memperluas penyebaran sebuah pesan komunikasi. Media baru yang kerap digunakan untuk penyebarluasan pesan adalah jejaring media sosial Facebook, Instagram, Twitter, dan Youtube. Instagram adalah media sosial yang fungsi utamanya adalah untuk berbagi konten foto dan video.

Genius FM dalam mempermudah pesan agar sampai kepada pendengar memanfaatkan media baru berupa *Podcast* dan *streaming* yang digunakan saat dan setelah siaran program acara. *Podcast* adalah bentuk rekaman audio yang diunggah di akun Youtube Radio Genius FM dan ditujukan agar pendengar bisa menikmati rekaman siaran radio dimana pun tanpa harus menggunakan perangkat fisik radio. *Streaming* atau siaran langsung juga dimanfaatkan Radio Genius dalam program acara *talkshow* BaBe, Instagram adalah media sosial yang dimanfaatkan untuk melakukan siaran langsung.

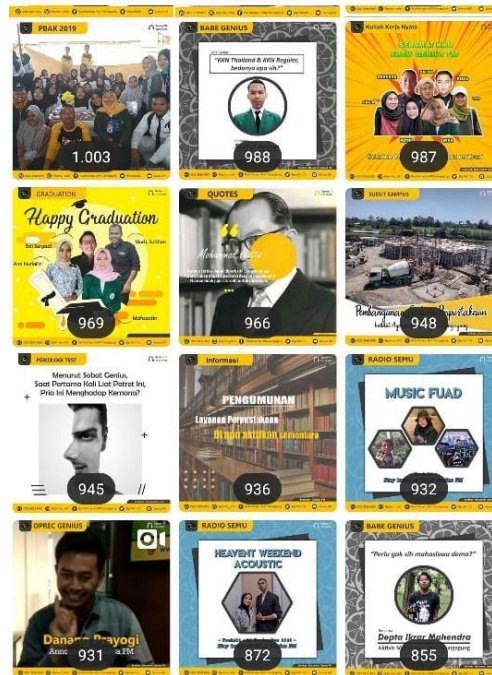
Pemanfaatan media baru ini dilatarbelakangi kondisi zaman yang sudah berkembang dengan kemajuan teknologinya. Radio komunitas ini mengikuti arus zaman dengan segmentasi pendengar lebih ke pemuda khususnya mahasiswa. Penggunaan media baru ini juga sebagai bentuk pembaruan dari siaran radio analog ke media digital, dengan begitu radio bisa bersaing dengan media lain dan masih tetap eksis. Pemanfaatan media baru memiliki tujuan untuk mendapatkan pendengar dari semua kalangan, khususnya kaum muda, mempermudah pesan agar lebih cepat sampai ke pendengar, dan memiliki cakupan yang lebih luas. Media baru juga dinilai lebih efektif dalam

menyebarkan pesan, Instagram dan Whtasapp adalah media jejaring sosial yang paling efektif digunakan oleh Radio Genius FM.

Media sosial memiliki banyak kelebihan seperti efisiensi waktu, proses murah , target pasar luas, aman, menjaga privasi⁵⁷.

Proses yang murah menjadikan media sosial Instagram sebagai media diseminasi pesan Radio Genius FM dalam menyebarkan informasi secara cepat namun dengan modal yang tidak banyak. Target pasar yang luas dalam Instagram juga merupakan faktor yang melatarbelakangi pemanfaatan media ini, dengan begitu Radio Genius FM mampu menjangkau pasar manapun.Pemanfaatan media Instagram juga sebagai bentuk penyesuaian dengan banyaknya kaum muda yang lebih suka mencari informasi di media sosial ini.Genius FM menyadari bahwa pada faktanya anak muda sekarang lebih suka menggunakan media sosial daripada mendengarkan radio.Manager Radio Genius FM mengungkapkan bawah latar belakang penggunaan media sosial Instagram adalah aplikasi media sosial ini dipakai banyak kalangan, baik strata menengah ke atas atau menengah ke bawah.Instagram adalah salah satu aplikasi yang cocok dipakai sebagai platform yang digunakan Genius FM selain YouTube karena lebih hemat dalam pemakaian sinyal, dan kecepatan. Sesuai latarbelakang tersebut, Instagram adalah sosial media dengan segmentasi yang sangat luas, semua gender dan usia bisa menggunakan media sosial ini karena cukup mudah dioperasikan dan tidak berbayar.

⁵⁷Feri Sulianta, "*Berjualan dan Berpromosi Online Terbaik*", (Yogyakarta: CV ANDI OFFSET 2015), hlm. 1-2.



Gambar di atas adalah jangkauan dari setiap unggahan pada akun Instagram Radio Genius FM. Kebaruan media ini menjadi faktor utama pemanfaatan Instagram sebagai media diseminasi pesan. Kebaruan pertama, media baru dapat menyesuaikan dengan media baru yang lain, dalam hal ini Radio Genius FM dalam menyebarkan pesan melalui *flyer* atau poster bisa diterapkan di berbagai media sosial, seperti Instagram, Twitter, Facebook dan Whatsapp. Kebaruan kedua, media Instagram bersifat lebih efektif dibanding dengan media radio konvensional, hal itu didukung oleh pernyataan dari Anwar Arifin yang menyebutkan bahwa kelemahan dari radio adalah waktu, radio bersifat lintas lalu yang tidak dapat dikoreksi dan memiliki waktu siaran yang berbeda⁵⁸. Radio Genius menggunakan media sosial Instagram saat berlangsungnya acara *talkshow* BaBe, hal tersebut agar para pendengar memiliki kesempatan untuk memberikan tanggapan dan ikut dalam proses siaran secara daring sehingga komunikasi lebih efektif dan interaktif.

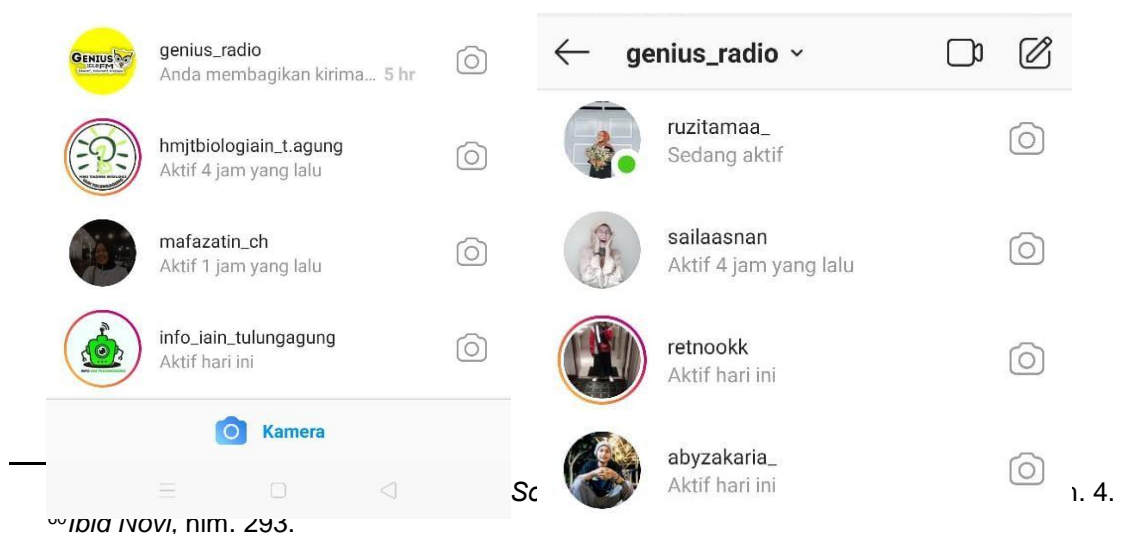
Kebaruan yang ketiga adalah media sosial ini memiliki kemudahan dalam mengolah dan menyebarkan pesan, hal tersebut didukung dengan hasil

⁵⁸ Anwar Arifin, "Strategi Komunikasi Sebuah Pengantar Ringkas", (Bandung : Armico, 1984), hlm. 82.

wawancara dengan divisi produksi Radio Genius FM yang menyatakan bahwa poster tentang *talkshow* BaBe akan diunggah di akun Instagram Radio Genius dan hanya dengan menggunakan tagar atau *hashtag* sudah bisa menjangkau pasar yang luas.

3. Pemanfaatan Instagram Sebagai Media Diseminasi Pesan

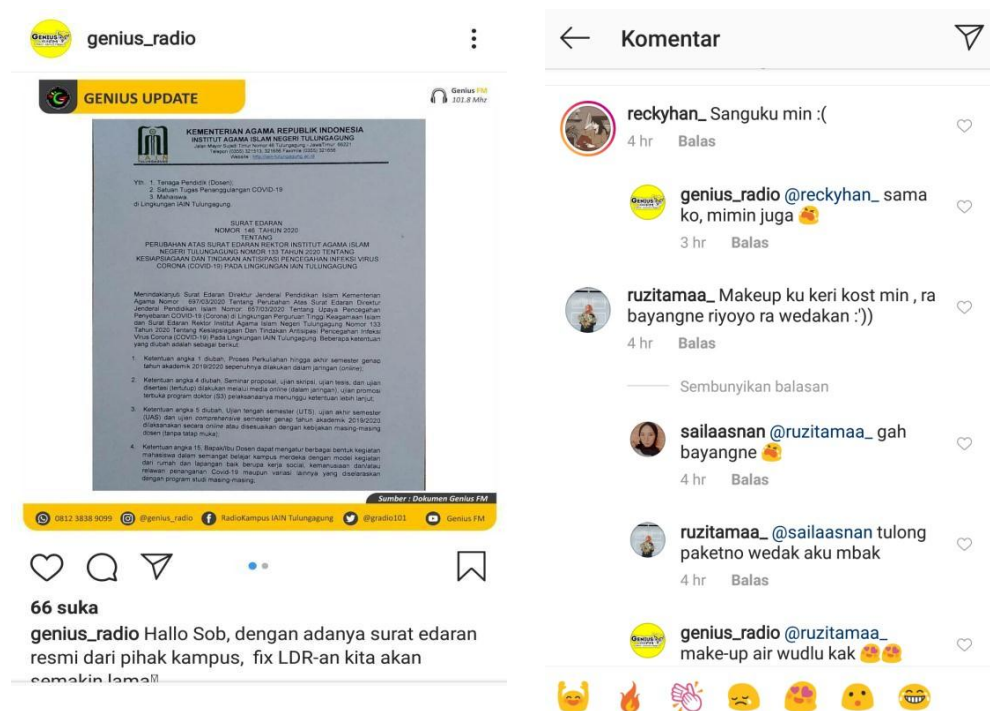
Instagram juga merupakan media baru dalam jenis media sosial, media sosial ini masuk ke dalam kategori *Sosial networking sites*, yaitu media yang memungkinkan penggunaanya untuk saling berinteraksi dalam sebuah hubungan dan dapat membuat sebuah profil berisi data diri, mengundang rekan dan saling berkiriman pesan baik foto atau video.⁵⁹ Jika diambil dari kategori media baru yang diungkapkan McQuill, Instagram merupakan media komunikasi interpersonal yang berfungsi sebagai media komunikasi dan interaksi antar individu layaknya *hand phoned* dan e-mail⁶⁰. Fungsi komunikasi interpersonal dari akun Instagram Radio Genius bisa dilihat dari pendengar atau pengikut yang berinteraksi menggunakan fitur *Direct Message*, fitur ini berfungsi layaknya sebuah aplikasi *chat* untuk saling berinteraksi, dalam hal ini adalah interaksi antara penyiar dan pendengar. *Direct Message* ini dimanfaatkan Radio Genius FM dalam acara *talkshow* BaBe untuk berkomunikasi dengan para pengikutnya dan memberikan para pendengar untuk mengajukan pertanyaan kepada narasumber yang diundang



Media NOVI, NIM. 293.

Instagram juga sebagai media pencari informasi layaknya media sosial lainnya. Instagram sebagai media informasi melihat banyaknya akun-akun personal atau komunitas yang menyebarkan informasi dan pengguna bisa bereaksi terhadap informasi tersebut. Radio Genius FM juga memanfaatkan Instagram sebagai media untuk memberikan informasi kepada para pendengar, khususnya pada acara *talkshow* BaBe.

Instagram masuk ke dalam kategori media partisipasi kolektif dimana pengguna berperan dan memiliki kemampuan untuk bertukar informasi dan pengalaman. Akun Instagram Radio Genius FM akan mengunggah foto dengan *caption* yang bisa berupa informasi mengenai kampus, jadwal siaran program acara, dan informasi mengenai *talkshow* BaBe, pengguna Instagram yang lain bisa bereaksi dan menanggapi posting an tersebut dengan menulis di kolom komentar, dan sebaliknya admin dari akun Instagram Genius FM juga bisa membalas dan menanggapi komentar tersebut.



Gambar di atas menunjukkan bahwa selain sebagai media untuk mendapatkan informasi, pengguna Instagram lain juga bisa untuk bereaksi dan

saling berkomentar mengenai unggahan dari akun Radio Genius FM, hal tersebut merupakan sebuah komunikasi tidak langsung.

Genius FM menggunakan Instagram sebagai media diseminasi atau penyebaran pesan dengan memanfaatkan beberapa fitur dari Instagram, seperti post foto, story, dan siaran langsung khususnya pada acara *talkshow* BaBe. Post foto adalah fitur utama dalam Instagram dimana pengguna bisa berbagi foto atau video ke akun tersebut dan bisa dilihat oleh pengguna lain. Genius FM memanfaatkan fitur ini dengan mengupload *flyer* atau poster mengenai informasi terkait kampus dan mahasiswa, Genius juga mengunggah poster mengenai acara *talkshow* BaBe yang berisi tentang informasi narasumber, jadwal tayang, dan tema yang akan diangkat dalam *talkshow* tersebut.

Penyebaran pesan menggunakan media sosial ini lebih efektif daripada menggunakan media konvensional mengingat banyaknya kaum muda yang mengakses Instagram, serta pesan dikemas dengan tampilan yang bagus sehingga dapat menarik minat calon pendengar.



Gambar 4.1 Poster Acara BaBe

Gambar di atas adalah salah satu poster dari akun Instagram Radio Genius FM tentang program acara *talkshow* BaBe, dengan mengunggah poster tersebut pendengar dan pengikut Radio Genius FM akan tahu jadwal tayang acara *talkshow* BaBe, narasumber, dan topik utama yang akan diperbincangkan saat acara berlangsung. Narasumber dari BaBe Genius adalah mahasiswa atau lembaga yang berhubungan dengan kampus, contoh narasumber pada poster di atas adalah Effendy yang merupakan Manager dari Radio Genius FM. Penggunaan poster akan lebih mempermudah pesan untuk sampai kepada pendengar karena pesan dikemas dengan tampilan yang menarik dan cocok dengan perkembangan zaman dan mengundang ketertarikan kepada calon pendengar.

Caption merupakan sebuah deskripsi tambahan mengenai poster yang telah diunggah. Pemilihan kata yang sesuai dengan gaya bahasa anak muda menunjukkan bahwa segmentasi dari Radio Genius memang ditujukan kepada kaum muda. Di dalam *caption* bisa juga ditambahkan *link* menuju media *streaming* yang digunakan oleh Radio Genius FM dalam acara *talkshow* BaBe. *Caption* juga bisa digunakan sebagai media yang efektif untuk menyebarkan pesan, di dalam *caption* biasanya juga bisa disisipkan dengan tagar atau *hashtag*. Penulisan dan pemilihan kata *caption* pada setiap poster *talkshow* BaBe Genius dibuat oleh divisi produksi dan divisi *news* Radio Genius FM.

genius_radio Hallo Sobat Genius 🍷❤️
Kembali lagi di program *BaBe (Belajar Bareng)
Genius* 🍷 akan menghadirkan bintang tamu yang
luar biasa nih!! Kali ini BaBe akan menghadirkan
MUHAMMAD EFENDI Manager Genius FM 🍷. Yukk
Salam kenal dengan manager baru Sobat Genius!

Nah!!! bagi Sobat Genius yang ingin bertanya dengan
bintang tamu hubungi di bawah ini ya Sob,
☎️ 0812 3838 9099
Instagram @genius_radio

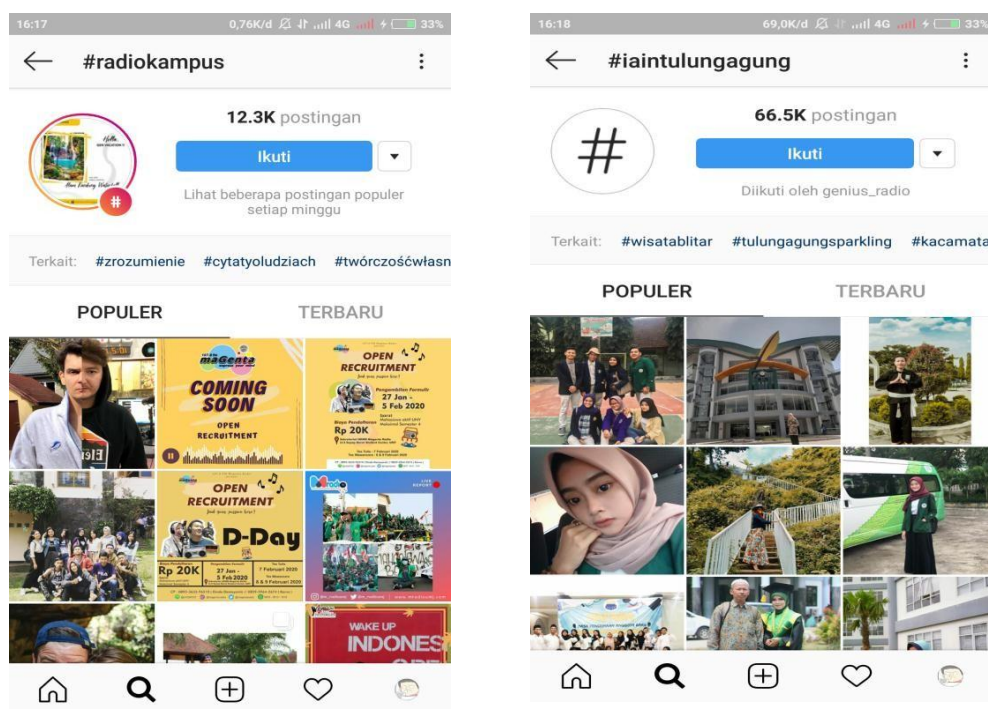
Yuk!! stay tuned, malam ini di Genius Fm 101.8 Mhz
📻 Radio Komunitas IAIN Tulungagung
📅 Senin, 24 Februari 2020

Jangan lupa streaming di channel youtube kita ya
Sob ! Klik link dibawah ini 📌👉 [https://youtu.be/
Vi2t7FEb1Is](https://youtu.be/Vi2t7FEb1Is)

#BaBeGenius
#101.8GeniusFM
#RadioKomunitasIAINTulungagung

Fitur Instagram yang digunakan dalam setiap unggahan poster BaBe adalah tagar atau *hashtag*. Edwin mengungkapkan bahwa tagar merupakan fitur dalam Instagram yang memudahkan pengguna mencari foto atau video yang diinginkan⁶¹. Fitur tagar membantu pengguna untuk mencari konten yang sesuai dengan kata kunci yang ditulis, penggunaan tagar adalah dengan menambahkan symbol (#) sebelum kata kunci.

Penggunaan tagar atau *hashtag* pada poster tersebut menandakan bahwa unggahan tersebut merupakan poster yang ditujukan bagi pengguna dengan hobi dan minat yang sama. Tagar #radiokampus dan #iaintulungagung sebagai tanda bahwa unggahan tersebut merupakan bagian dari radio kampus dan IAIN Tulungagung, jika pengguna lain mencari tagar #radiokampus dan #iaintulungagung, maka yang muncul adalah unggahan-unggahan pengguna lain yang berhubungan dengan radio kampus dan IAIN Tulungagung.

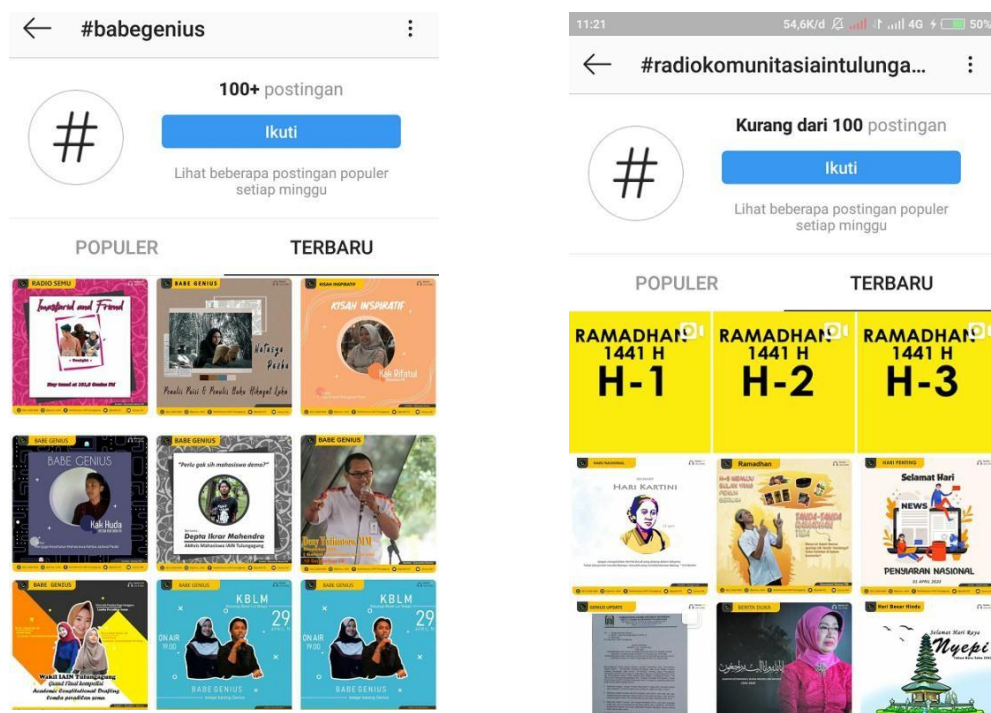


Gambar 4 2 Pemanfaatan fitur tagar

⁶¹ Edwin Adrianta Surijah, "Membedah Instagram : Analisis Isi Media Sosial Pariwisata Bali", Jurnal Psikologi Ilmiah 9, (1), 2017, hlm. 4.

Tagar #radiokampus dan #iaintulungagung akan memunculkan unggahan yang berhubungan dengan kedua tagar tersebut. Tagar #radiokampus menunjukkan terdapat 12.300 posting an mengenai radio kampus dan tagar #iaintulungagung terdapat 66,5000 posting an tentang IAIN Tulungagung, hal tersebut menunjukkan banyaknya jangkauan pengguna media sosial Instagram. Pemanfaatan tagar pada poster acara *talkshow* BaBe Genius FM ditujukan untuk memperluas penyebaran informasi tentang acara tersebut sehingga acara *talkshow* BaBe dapat dijangkau oleh semua orang yang memiliki akun Instagram serta memiliki minat dan ketertarikan yang sama terhadap radio.

Penggunaan tagar #radiokampus dan #iaintulungagung masih bersifat umum, penggunaan tagar untuk *talkshow* BaBe dan Radio Genius FM dikhususkan menjadi #BaBeGenius dan #RadiokomunitasiAINTulungagung yang menunjukkan bahwa tagar tersebut ditujukan untuk posting an mengenai Radio Genius dan acara *talkshow* BaBe.



Gambar di atas merupakan hasil pencarian dari tagar khusus #BaBeGenius dan #radiokomunitasiaintulungagung. Tagar #BaBeGenius sebagai tag khusus bahwa unggahan konten tersebut merupakan bagian dari acara *talkshow* BaBe

Genius yang berupa *flyer* atau poster tentang semua acara BaBe yang telah diadakan.



Desain poster yang digunakan oleh Radio Genius FM untuk acara *talkshow* BaBe juga beragam agar Sobat Genius (sebutan untuk pendengar Radio Genius) tidak bosan dengan desain poster yang itu-itu saja. Tugas untuk mendesain poster ini adalah kewajiban dari divisi produksi. Desain dari poster untuk program BaBe sendiri memberikan kesan yang modern.

Story atau cerita juga merupakan salah satu fitur dari Instagram yang memiliki manfaat cukup efektif, fungsinya sama seperti post foto namun yang membedakan adalah Instagram *Story* akan hilang setelah 24 jam. Instagram *story* digunakan sebagai media untuk menyampaikan informasi pada waktu itu juga dan tidak berlaku pada keesokan harinya, seperti ucapan “Selamat Hari Ibu”, dan hari besar nasional lainnya. Penggunaan Instagram *Story* ini dilakukan baik dari akun Instagram resmi Radio Genius dan para *crew* radio, hal tersebut bertujuan untuk menambah jangkauan penyebaran pesan

Siaran langsung Instagram dimanfaatkan Genius FM saat program acara *talkshow* BaBe berlangsung, dengan menggunakan fitur ini pendengar bisa melihat narasumber dan berinteraksi dengan penyiar melalui kolom komentar. Pemanfaatan fitur ini juga membantu Genius FM dalam menyebarkan pesan agar pendengar bisa menyaksikan *talkshow* BaBe dimana pun dan kapan pun tanpa harus menggunakan perangkat fisik radio.

Penggunaan fitur ini juga terkait keefektifan penyebaran pesan, saat Radio Genius memulai siaran langsung pada acara BaBe, Instagram akan mengirim notifikasi ke *smartphone* para pengikut akun Instagram Radio Genius FM

Akun Instagram Genius FM memiliki 2293 pengikut, jumlah tersebut menunjukkan bahwa ada 2293 orang yang mengetahui tentang Radio Genius FM. Instagram juga memiliki fitur *insight* untuk melihat aktivitas dari akun Instagram pengguna. Menurut Muhammad Fitra fitur *insight* dapat membantu pengguna profil bisnis dengan fungsi yaitu konten, pemirsa, dan aktivitas.⁶² Fitur ini memungkinkan pengguna untuk mengetahui semua aktivitas Instagram seperti jumlah akun yang dijangkau, banyaknya kunjungan profil, lokasi pengguna yang mengakses akun Instagram, dan informasi lain yang berhubungan dengan luasnya jangkauan dari akun Instagram tersebut. Fitur ini juga bisa mengukur seberapa efektif konten tersebut dapat menyampaikan pesan, khususnya pada program acara *talkshow* BaBe Genius.

Jangkauan dari akun Instagram Radio Genius juga menjadi faktor seberapa berpengaruh konten tersebut terhadap acara *talkshow* BaBe terhadap Radio Genius itu sendiri. *Insight* atau jangkauan dari akun Instagram Radio Genius adalah sebagai berikut:

a. Jangkauan Konten



Fitur jangkauan konten atau posting an ini memungkinkan pengguna Instagram melihat berapa banyak pengguna yang telah melihat unggahan di akun mereka. Konten Radio Genius FM di akun Instagram dari tanggal 21

⁶² Muhammad Fitra Alfajari, "Pemanfaatan Sosial Media Analytics Pada Instagram Dalam Peningkatan Efektivitas Pemasaran", Jurnal Ilmu Komunikasi Vol. 8, No. 2, Desember 2019, hlm. 7.

Maret sampai 27 Maret 2020 telah dilihat sebanyak 347, 261, dan 237 orang pada konten diatas. Fitur ini juga membantu pengguna untuk melihat efektifitas penyebaran pesan dibanding menggunakan medio radio konvensional. Media siaran radio melihat banyaknya antusias pendengar melalui banyaknya jumlah pendengar yang ikut aktif dalam kegiatan siaran, contoh pendengar yang ingin *request* lagu, jadi tidak bisa dilihat secara detail berapa jumlah pendengar yang mendengarkan radio pada saat itu, namun dengan menggunakan Instagram bisa dilihat secara detail jumlah pengikut/pendengar yang melihat unggahan tersebut, bahkan dari lokasi pendengar dan gender pendengar.

b. Jangkauan Aktivitas



Insight Aktivitas ini melihat berapa banyaknya aktivitas dalam akun Instagram Radio Genius FM. Aktivitas pada 21 Maret sampai 27 Maret 2020 menunjukkan jangkauan sebanyak 612 pengguna Instagram dan memiliki impresi atau ketertarikan sebanyak 2005. Impresi pada Instagram dihitung dari banyaknya akun yang melihat, melakukan komentar, dan membagikan unggahan dari Radio Genius FM. Fitur *Insight* Aktivitas juga

menunjukkan secara rinci tingkatan jangkauan setiap harinya, pada gambar di atas menunjukkan bahwa aktivitas paling banyak pada hari Sabtu, Minggu, Senin, dan Rabu.



Kunjungan profil menunjukkan berapa banyak akun Instagram pengguna lain yang mengunjungi secara langsung profil Instagram Genius FM. Gambar di atas menunjukkan 612 jangkauan dari unggahan/konten, sebanyak 84 orang mengunjungi profil Instagram Genius FM, hal tersebut menunjukkan terdapat peningkatan 84 warganet yang mengetahui tentang Radio Genius FM

c. Pengikut



Fitur pemirsa pada gambar di atas menunjukkan demografi pengguna yang mengunjungi profil Instagram Radio Genius FM. Diagram di atas

menunjukkan jumlah pengunjung wanita lebih banyak dari laki-laki dengan perbandingan 64% banding 36%. Fitur *insight* juga dapat menunjukkan informasi banyaknya pengguna di berbagai lokasi beserta rentang usianya.



Gambar di atas menunjukkan bahwa pemirsa terbanyak dari Kabupaten Tulungagung, Kota Blitar, Kota Kediri, dan lainnya. Fitur tersebut membantu Radio Genius FM mengetahui sampai mana mereka menjangkau para pendengar, hal tersebut menunjukkan bahwa kelemahan radio yang bersifat lokal atau terbatas dalam segi siarannya, bisa diatasi dengan menggunakan sosial media Instagram yang jangkauannya lebih luas. Radio Genius FM adalah radio bagi kaum muda juga terlihat dari tentang usia pendengar/pengikut mereka dimana pemirsa terbanyak adalah dari rentang usia 18-24 tahun

Akun Instagram Radio Genius FM memiliki 2293 pengikut dari berbagai daerah, rentang usia, dan jenis gender, hal tersebut menunjukkan luasnya jangkauan dari sosial media ini. Banyaknya pengikut ini juga akan mempengaruhi pengguna lain yang belum mengetahui Genius FM, hal ini terkait dengan unggahan konten dari Genius FM yang dibagikan oleh pengikutnya. Penggunaan media sosial Instagram juga mempermudah

interaksi antara penyiar dan pendengar, dengan begitu komunikasi bersifat komunikatif dan berlangsung dua arah.

Penggunaan Instagram juga memberikan dampak besar pada peningkatan jumlah pendengar Radio Genius FM khususnya pada acara *talkshow* BaBe, hal tersebut diungkapkan oleh manager Radio Genius FM bahwa:

“Jumlah pendengar akan meningkat melalui follower yang meningkat dengan adanya narasumber dan relasi nya (teman-teman narasumber) yang ingin tahu tentang Genius”



Gambar diatas adalah poster *talkshow* yang dipost ulang oleh Dimensipers salah satu UKM yang ada di IAIN Tulungagung, hal tersebut guna membantu pengikut @dimensipers agar mengetahui program acara BaBe dan Radio Genius FM. Peningkatan jumlah pendengar dipengaruhi terhadap relasi atau teman-teman dari narasumber. Unggahan mengenai acara *talkshow* BaBe juga akan di unggah di akun Instagram narasumber baik sebelum atau sesudah acara BaBe, hal tersebut akan menimbulkan rasa ingin tahu pengikut narasumber terhadap Radio Genius FM, dengan begitu mereka akan mengunjungi profil Instagram Radio Genius FM dan menjadi pengikut baru.



Banyaknya jumlah pengikut juga akan menambah keefektifan penyebaran pesan pada acara *talkshow* BaBe Genius FM. Pengunggahan konten berupa *flyer* atau poster tentang acara tersebut dapat dibagikan oleh para pengikut Radio Genius FM, semakin banyak pengikut semakin besar pula kemungkinan poster tersebut untuk dibagikan sehingga pesan akan tersebar lebih luas dan cepat sampai ke pengikut Genius FM yang berasal dari berbagai daerah. Interaksi antara penyiar dan pendengar melalui Instagram ini juga memiliki pengaruh besar terhadap tersebarnya pesan, pengikut dapat bertanya kepada pendengar melalui fitur *Direct Message* tentang informasi seputar BaBe yang tidak bisa dijawab jika hanya menggunakan media siaran saja, hal tersebut karena siaran radio tidak bisa diulang, pendengar juga bisa mengajukan pertanyaan kepada narasumber terkait tema yang diangkat

Pemanfaatan fitur *Instastory* dan siaran langsung juga cukup berpengaruh dalam menarik minat calon pendengar. Setiap konten poster BaBe yang diunggah di beranda Instagram juga akan diunggah di *story* Instagram baik akun Radio Genius atau akun *crew* radio, dengan tujuan agar pesan tersebut bisa tersebar secara luas, hal tersebut didukung dengan pernyataan dari Divisi Produksi Radio Genius FM yang menyatakan bahwa:

“Konten yang telah diedit tadi kemudian kita up di beranda Instagram sama *stories* Instagram sama di status Whatsapp tujuannya buat biar teman-teman tau narasumber nya tuh ini, kali aja itu temannya. Itu juga salah satu usaha kita buat menggaet pendengar juga, kalau temannya biasanya kana da respon lebih

Pengikut sebanyak 2293 itu menjadi faktor yang penting sebagai media penyebaran pesan secara tidak langsung, semakin banyak pengikut semakin banyak pula yang mengenal apa itu Radio Genius FM, hal tersebut menjadikan media sosial Instagram adalah media penyebaran pesan yang sangat efektif di antara sosial media lain yang digunakan oleh Radio Genius FM, hal tersebut juga diungkapkan oleh Divisi PR Radio Genius FM bahwa,

“Pengaruh media sangat efektif karena selain siaran kita juga rutin live IG sepanjang siaran BaBe. *Follower Genius* yang saat itu *online* akan menerima pemberitahuan dan bisa langsung bergabung dalam *live* tersebut. selain itu Genius juga memberikan kesempatan kepada pendengar untuk mengajukan pertanyaan yang akan dijawab narasumber”

Keefektifan media Instagram dibanding media konvensional radio adalah, setiap ada unggahan baru dalam akun Instagram Radio Genius FM, khususnya pada acara *talkshow* BaBe para pengikut akan mendapatkan notifikasi di *smartphone* mereka, hal tersebut menjadikan pesan akan cepat sampai kepada para pendengar. Saat proses acara BaBe berlangsung pun notifikasi *Live* Instagram juga akan diterima oleh para pendengar, jadi tidak harus menunggu di siaran radionya.

Fitur *insight* dalam sosial media Instagram juga bisa menjadi tolak ukur seberapa efektif penggunaan media sosial ini. Melalui fitur *insight* pengguna bisa menilai seberapa berpengaruh sosial media ini terhadap setiap unggahan konten. Instagram memiliki 2293 pengikut dengan satu unggahan konten bisa dilihat oleh lebih 200 sampai 300 pengikutnya, hal tersebut menunjukkan pengaruh yang cukup besar dibanding dengan menggunakan media radio konvensional. Impresi berupa pengguna yang melihat, berkomentar dan membagikan konten juga lebih besar dibanding menggunakan siaran radio. Media sosial Instagram juga sangat efektif dalam penyebaran pesan dilihat dari lokasi pengikut yang tidak hanya dari Kabupaten Tulungagung.

Radio Genius merupakan radio millennial dengan segmentasi anak muda dan remaja dilihat dari rentang usia pengikut terbanyak dari umur 18-24 tahun, hal tersebut menunjukkan bahwa Radio Genius dengan Instagram ini berhasil menentukan segmentasi nya dan tidak salah sasaran. Banyaknya pengikut yang mengakses dari umur 18-24 merupakan pengaruh dari setiap unggahan konten yang memang ditujukan untuk kaum muda, dengan poster dan caption yang disampaikan dengan bahasa anak muda modern saat ini.

Pengaruh dari media sosial ini juga bisa dilihat dari faktor pendengar radio dan pengikut akun sosial Instagram Radio Genius FM. Pendengar Radio Genius menyatakan bahwa,

“Penggunaan media sosial di Genius FM secara penyampaian pesan sudah dapat. Informasi yang disampaikan malah lebih cepat daripada media-media kampus lainnya, seperti akun Instagram resmi kampus. Bisa dibilang penyampaian pesan melalui media sosial Genius sudah paling cepat dan akurat”

Pernyataan di atas menunjukkan bahwa akun sosial media Instagram Genius FM merupakan media tercepat dan akurat dibanding media kampus lainnya, hal tersebut karena penggunaan media sosial Instagram tidak terbatas waktu dan tempat. Qoni juga menilai bahwa pemanfaatan media sosial Instagram Radio Genius sudah bagus secara mengikuti perkembangan zaman, dengan mengikuti perkembangan tersebut informasi yang disampaikan di radio juga bisa didapat di media sosial

Fitur *insight* dalam Instagram juga sangat membantu mengukur seberapa jauh keefektifan jangkauan dari setiap unggahan gambar dan video. Sebelum acara *talkshow* BaBe berlangsung, akun Instagram Radio Genius FM akan mengunggah poster yang berkaitan mengenai acara tersebut, dengan adanya fitur *insight* ini, pengguna bisa melihat berapa banyak akun lain yang tertarik dan menanggapi unggahan tersebut

Pengaruh Instagram terhadap diseminasi pesan acara *talkshow* BaBe jika dilihat dari *insight* setiap posting *anflyer* dari media sosial Radio Genius adalah sebagai berikut

,

Unggahan

Keterangan



The screenshot shows an Instagram post from the account 'genius_radio'. The post features a graphic with the text 'BABE GENIUS' at the top. Below it, there is a photo of three women. The main text of the post reads: 'Wakil IAIN Tulungagung Grand Final kompetisi Academic Constitutional Drafting Lomba Peradilan Semu'. Below the post, the 'Insight Postingan' section shows 205 likes, 5 comments, 1 share, and 0 saves. At the bottom, it indicates 45 profile visits and a reach of 1,374.

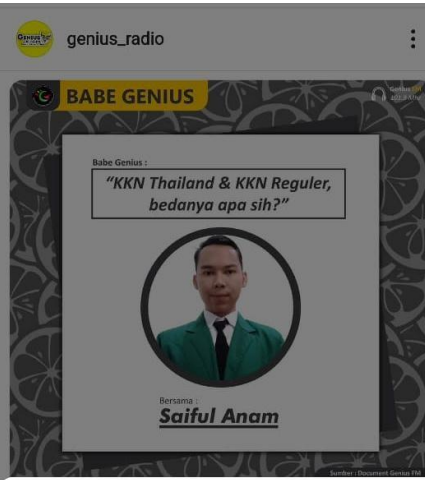
Insight Postingan

205 5 1 0

45 1.374
Kunjungan Profil Jangkauan

Dilihat dari *insight* di samping, unggahan tersebut telah menjangkau 1374 akun, dengan 45 akun yang mengunjungi profil Radio Genius FM. Interaksi sebanyak 5 komentar dengan 1 akun mengirim pesan kepada Genius FM. Posting an tersebut mendapatkan 205 suka dari pengguna Instagram lain.

Dari satu unggahan tersebut Genius telah menjangkau banyak pendengar dengan 45 pengunjung baru yang mengetahui Radio Genius FM.



The screenshot shows an Instagram post from the account 'genius_radio'. The post features a graphic with the text 'BABE GENIUS' at the top. Below it, there is a photo of a man in a green suit. The main text of the post reads: 'Babe Genius : "KKN Thailand & KKN Reguler, bedanya apa sih?"'. Below the photo, it says 'Bersama : Saiful Anam'. Below the post, the 'Insight Postingan' section shows 130 likes, 0 comments, 0 shares, and 0 saves. At the bottom, it indicates 2 profile visits and a reach of 988.

Insight Postingan

130 0 0 0

2 988
Kunjungan Profil Jangkauan

Dilihat dari *insight* di samping, unggahan tersebut telah menjangkau 988 akun, dengan 2 akun yang mengunjungi profil Radio Genius FM. Interaksi sebanyak 0 komentar dengan 0 akun mengirim pesan kepada Genius FM. Posting an tersebut mendapatkan 130 suka dari pengguna Instagram lain.

Dari satu unggahan tersebut Genius telah menjangkau banyak pendengar dengan 2 pengunjung baru yang mengetahui Radio Genius FM.



Dilihat dari *insight* di samping, unggahan tersebut telah menjangkau 1136 akun, dengan 10 akun yang mengunjungi profil Radio Genius FM. Interaksi sebanyak 1 komentar dengan 1 akun mengirim pesan kepada Genius FM. Postingan tersebut mendapatkan 79 suka dari pengguna Instagram lain.

Dari satu unggahan tersebut Genius telah menjangkau banyak pendengar dengan 10 pengunjung baru yang mengetahui Radio Genius FM.

Teori yang menjadi acuan penulis dalam penelitian ini adalah teori ekologi media. Ganis mengungkapkan bahwa Ekologi Media merupakan teori yang di gagas oleh Marshall McLuhan dimana teknologi media mampu mempengaruhi kehidupan media dengan karakteristik media masing-masing.⁶³

Instagram merupakan jenis jejaring media sosial yang memiliki banyak pengguna di seluruh dunia. Lahirnya Instagram disebabkan karena semakin berkembangnya teknologikomunikasi dan informasi yang menuntut penyebaran informasi secara cepat dan luas. McLuhan. Metta Ratana mengungkapkan tiga gagasan dari teori ekologi media milik McLuhan yaitu:⁶⁴

1. Media melingkupi setiap perbuatan di dalam masyarakat
2. Media memperbaiki persepsi kita dan mengorganisasikan pengalaman kita

⁶³ Rizqi Ganis Ashari, "Memahami Hambatan dan Cara Lansia Mempelajari Media Sosial", Jurnal Ilmu Komunikasi, Vol. 15, No. 2, Desember 2018, hal. 157.

⁶⁴ Metta Ratana, "Pengaruh Sosial Media Marketing Terhadap Ekuitas Merek", Jurnal Studi Komunikasi dan Media Vol. 22, No. 1, Juni 2018, hal.16.

3. Media mengikat seluruh dunia

Gagasan pertama dalam teori ekologi media menyebutkan bahwa media yang kita gunakan melingkupi tindakan dalam masyarakat, hal tersebut diartikan hubungan sosial dalam masyarakat tidak lepas dari media. Komunikasi dan interaksi sosial dalam masyarakat selalu menggunakan media, baik media komunikasi langsung maupun tidak langsung. Media komunikasi langsung adalah dengan berbincang-bincang secara langsung, sedangkan media tidak langsung adalah dengan menggunakan media bantuan seperti telepon, surat, dan *e-mail*. Media massa adalah salah satu bentuk media yang selalu ada dan mengiringi kehidupan masyarakat. Media massa bertanggung jawab atas kebutuhan informasi dari khalayak yang disebarkan secara luas dan serentak. Radio juga merupakan media massa yang memanfaatkan gelombang elektromagnetik yang menyampaikan informasi hanya berupa suara.

Radio Genius FM merupakan radio komunitas yang memberikan setiap informasi terkait mahasiswa dan kampus IAIN Tulungagung setiap hari melalui program-program siaran radionya, dalam hal ini mahasiswa dapat mendapatkan informasi terkait kegiatan UKM, kegiatan Ormawa, informasi dari pihak rektorat, dan aktivitas di sekitar kampus. Bisa disimpulkan bahwa kehidupan dalam masyarakat tidak bisa terlepas dari adanya media. Kebutuhan informasi yang meningkat juga melahirkan media sosial, dengan media ini masyarakat bisa membentuk sebuah hubungan sosial namun dengan memanfaatkan media daring dan internet. Nadia menyebutkan bahwa McLuhan mengagas teori ini berdasarkan kajian berupa media dan teknologi yang memiliki peranan penting dalam kehidupan masyarakat⁶⁵.

Gagasan kedua dalam teori ini menyebutkan bahwa media dapat memperbaiki persepsi kita, hal ini terkait bagaimana pendengar Radio Genius FM membentuk persepsi terhadap para pendengar, dan bagaimana persepsi pendengar mengenai penggunaan media Instagram dalam proses diseminasi

⁶⁵ Nadia Araditya Paramasatri, Gumgum Gumilar, "Penggunaan Twitter Sebagai Medium Distribusi Berita dan Newsgathering oleh Tirta.id", *Kajian Jurnalisme* Vol. 03, No. 1, 2019, hlm. 26.

pesan acara *talkshow* BaBe Genius. Radio Genius menggunakan media sosial Instagram sebagai bentuk mengikuti perkembangan zaman, dan dengan segmentasi kaum muda. Radio Genius FM melalui Instagram ini ingin pendengar berpandangan bahwa Radio Genius merupakan radio kaum muda yang memenuhi segala kebutuhan informasi mahasiswa dengan memberikan informasi yang akurat dan berkualitas.

Instagram memiliki kemampuan untuk menjadi media yang dapat menyatukan seluruh dunia dengan banyaknya pengguna dan aktivitas yang dilakukan di media sosial. Instagram mampu menjangkau pengguna dari seluruh dunia tanpa batasan tempat dan waktu. Instagram bisa membentuk sebuah hubungan sosial secara *virtual* yang melingkupi aktivitas-aktivitas masyarakat di dunia nyata, seperti berbincang, bertukar informasi, menyatakan pendapat, menyangga pendapat, mengomentari sebuah peristiwa, dan mengumpulkan aspirasi.

Banyak aktivitas dalam masyarakat yang terbentuk dalam media sosial ini dan dalam jangkauan yang lebih luas dari dunia nyata. Radio Genius FM dalam setiap unggahan kontennya dapat dilihat oleh pengguna lain di seluruh dunia, hal tersebut juga berarti setiap pengguna tersebut dapat mengomentari dan bereaksi terhadap unggahan dari Radio Genius FM, dengan begitu tidak hanya pendengar dan pengikut saja yang tahu mengenai Radio Genius FM, namun pengguna Instagram di seluruh dunia bisa mengetahui tentang radio in

