

الباب الرابع

نتائج البحث

أ. تقديم نتائج البحث

لمحة المدرسة المتوسطة الإسلامية الهدى باندونج تولونج اكونج، هي احد من المدرسة في تولونج اكونج التي لديها برنامج اليوم الكامل والسريع، بالإضافة إلى البرنامج العاد. أما بالنسبة لأكثر تماما عن المدرسة المتوسطة الهدى قد وصف كما يالي:

أ. هوية المدرسة

اسم : المدرسة المتوسطة الهدى باندونج تولونج اكونج

مترلة المدرسة : معتمد "أ"

نمرة الهاتف : (٠٣٥٥) ٥٣١٤٥٥

العنوان : باندونج

ريجنس : تولونج اكونج

مقاطعة : جوى الشرقي

البريد الإلكتروني : mts. Alhuda@yahoo. Com

سنة التأسيس : ١٩٦٦

قت دراسة :

- نظامي : في ساعات صباح ٦:٤٥ مساء - ١٣:٠٠ مساء.

- يوم كامل : في ساعات صباح ٦:٤٥ مساء - ١٦:٠٠ مساء.

اسم المؤسسة : دارالنجاح

العنوان المؤسسة : الطريق السريع باندونج- جامفور دارات

القرية : سوروهان الجنوبية

المنطقة : باندونج

ريجنسي : تولونج اكونج

مقاطعة : جاوى الشرقي

اسم رئيس المدرسة : رحمة زيني الجستير، المحستر الديني

القرصة : ٠٠٢١١٩٩٧٠٣١٩٦٨٠٩٠٩

العنوان رئيس المدرسة : عوعكاهان، باندونج، تولونج اكونج

الاعتماد : معتمد "أ" (المدارس المتفوقة)

عدد إحصائيات المدرسة : ٠٠١٠٤٠٢٣٥١٢١

ب. لمحة تاريخية عن المدرسة الهدى باندونج

يقع في الجزء الجنوبي من منطقة تولونج اكونج باندونج المقاطعات الفرعية، وهي منطقة استراتيجة. إلى جانب ذلك باندونج كيكاماتان أيضا قد صلبة جداً مقارنة بغيرها من المقاطعات المحيطة بها، وكذلك فعل عدد أطفال سن المدرسة كبيرة جداً، ولكن في العصر ٦٠، وسائل تنفيذ التعليم النظامي (المدرسي) أول مستوى متقدم (عازف أيبات) لاتزال محدودة، لم تكن حتى قادرة على تلبية مطالب الجمهور بشأن احتياجات التعليم، لا سيما تلك التي تتخذ مأوى تحت إشراف وزارة الشؤون الدينية. في ذلك الوقت كان هناك مدرسة رسمية واحدة فقط، عدد المتوسطة باندونج المحيلة محدودة للغاية.

التعليم الرسمي محدودة والقدرة المحدودة للقائمة، سبب عدم المضي قدما العديد من الأطفال الانتهاء من المدرسة الابتدائية. بينما قدرة المجتمع إرسال ابنه خارج المنطقة محدودة نسبيا، بينما الاهتمام بدراسة الأطفال مرتفع جدا. علم من ممثلي فرع إدارة الحالة أعلاه نهضة العلماء، المقاطعات فرعية باندونج، منطقة تولونج اكونج، جنبا إلى جنب مع

رجال الدين وزعماء المجتمع والناس الذين يهتمون بالتعليم المتفق عليها للمساعدة في تلبية احتياجات المجتمع في مجال التعليم.

أنشئت المدرسة المسماة المتوسطة فهضة العلماء، الذي لديه عدة مرات من خلال الدورة من الاسم، والتحويلات. المتوسطة فهضة العلماء الآن اسمها المتوسطة الهدى يسكن في القرية سوروهان الشرقي، المنطقة باندونج ريجنسي تولونج اكونج. منذ إنشائها حتى الآن مدرسة الهدى مرات عديدة شهدت تغيير اسم ومنعظفا لمدير المدرسة.

الجدول ٤.١

أسماء المدرسة المتوسطة الإسلامية الهدى باندونج

رقم	اسم المدرسة	مدير المدرسة	زمن المهنة
١	المدرسة المتوسطة فهضة العلماء (SMP NU)	أشهاري	١٩٦٦ - ١٩٦٨
٢	المدرسة تربية المعلمين (MTM)	سسوى سوهونو	١٩٦٨ - ١٩٧٢
٣	المدرسة تربية المعلمين (MTM)	تيميز	١٩٧٢ - ١٩٧٤
٤	المدرسة تربية المعلمين (MTM)	عبد الحميد	١٩٧٤ - ١٩٧٦
٥	المدرسة المتوسطة الإسلامية الهدى	مصدوقي، BA	١٩٧٦ - ١٩٨١
٦	المدرسة المتوسطة الإسلامية الهدى	إمام داميري	١٩٨١ - ١٩٨٣
٧	المدرسة المتوسطة الإسلامية الهدى	الدكتور أسموعي زيني	١٩٨٣ - ١٩٩٨
٨	المدرسة المتوسطة الإسلامية الهدى	الدكتور حج موصران	١٩٩٨ - ٢٠٠٣
٩	المدرسة المتوسطة الإسلامية الهدى	الدكتور نور سلم	٢٠٠٣ - ٢٠٠٦
١٠	المدرسة المتوسطة الإسلامية الهدى	رحمد زيني الماجستير الديني	٢٠٠٦ - الآن

المصدر: وثائق المدرسة المتوسطة الإسلامية الهدى باندونج ٢٠١٥م

١. الرؤية و البعثة و الغرض المدرسة

أ) رؤية المدرسة المتوسطة الإسلامية الهدى باندونج

يتخلق بالأخلاق الكريمة و التميز في الأداء

ب) بعثة المدرسة المتوسطة الإسلامية الهدى باندونج

(١) الاستمرار في الجهاد من منهج أهل السنة و الجماعة

(٢) الوعظ في العبادة

(٣) تنفيذ إدارة الجودة المتكاملة

ج) الغرض المدرسة المتوسطة الإسلامية الهدى باندونج

عند الانتهاء من الدراسة، الطلاب يوقعوا :

(١) كونها الخيار الأول / المفضل لطلاب متخرج من المدرسة

الإبتدائية الإسلامية / المدرسة الإبتدائية الخصوص التي

NEM مرتفعة، ابتداء من العام الدراسي ٢٠٠٧/٢٠٠٨ م

(٢) الحفاظ على معدل التخرج من ١٠٠% سنويا وفقا للمعايير

الأدنى BNSP

(٣) قدرة على التفوق في مجال الفنون و الرياضة على مستوى

المنطقة للعام الدراسي ٢٠٠٧/٢٠٠٨ م

(٤) القدرة على التفوق في مجال سباق مستوى منطقة الدراسة

في العام ٢٠٠٨/٢٠٠٩ م

(٥) إن البنية التحتية وفاء و بيئة مثالية لخلق جودة المدارس

الدينية، مثل المختبرات والمعدات الرياضية، ساحة و البيئة

ظليلة، نظيفة، جميلة و مريحة في معظم نهاية العام الدراسي

٢٠٠٩/٢٠١٠ م

(٦) جميع المواطنين المدارس الدينية منضبطة في تنفيذ النظام

الكتاتيب التنظيمية المدرسة.

٢. المنهج لتعليمي يستخدم المدرسة الهدى باندونج

المدرسة المتوسطة الإسلامية الهدى باندونج باستخدام المنهج

الشؤون الدينية، كما يستخدمه المدرسة المتوسطة في عام ، من

القطاعين الحكومي و الخاص، و المنهج المعروف ١٩٨٤، منهج

١٩٩٤، مناهج ٢٠٠٤ و الآن يستخدم المنهج ٢٠٠٦ (KTSP).

هيكل المنهج الدراسي للبرنامج يتكون من ثلاثة أنواع، وهي

العام برنامج التعليم الأساسي، و يتكون من ٧ مجالات الدراسة ، و

يتألف برنامج التعليم الأكاديمي يتكون من ٩ مجالات الدراسة، و

برنامج التعليم المهارات، فضلا عن الدروس بالإضافة إلى المحتوى المحلي.

قبل كشف هيكل برنامج المناهج المدرسة المتوسطة الإسلامية الهدى لمتابعة تطوير المناهج التي تم وضعها من الحكومة.

٣. حالة الطلاب

بعض من الطلاب - الطالبات التي المدرسة المتوسطة الإسلامية الهدى باندونج يأتون من العائلات المتوسطة. وهذا البحث المعروف من الملاحظات في الموقع. لرؤية عدد من الطلاب المدرسة المتوسطة الإسلامية الهدى باندونج ينظر في الجدول التالي :

الجدول ٤.٢

ظروف الطلاب

المدرسة المتوسطة الإسلامية الهدى باندونج

الفصل		الفصل				الفصل					
يوم كامل ٩		نظامي ٩		يوم كامل ٨		نظامي ٨		يوم كامل ٧		نظامي ٧	
النساء	الرجال	النساء	الرجال	النساء	الرجال	النساء	الرجال	النساء	الرجال	النساء	الرجال
٩	٧	١١٤	١١١	١٨	٧	١٠٧	٨٧	١٢	١٠	٦٨	٩٥
١٦		٢٢٥		٢٥		١٩٣		٢٢		١٦٣	
٢٤١				٢١٩				١٨٥			
٦٤٥											

المصدر : وثائق المدرسة المتوسطة الإسلامية الهدى باندونج ٢٠١٥م

شرح : من الجدول السابق، فإنه يمكن أن ينظر أن عدد جميع الطلاب المدرسة المتوسطة الإسلامية الهدى باندونج ٦٤٥ طلبة. لتسهيل عملية التعليم، ثم كل فئة الفصل تقسيم الى ستة فئات وهي فئة a, b, c, d, e, f, g.

٤. حالة المعلمين و الموظفين

عدد المعلمين و الموظفين في المدرسة المتوسطة الإسلامية الهدى باندونج يكون الاحتراف والكفاءة العالية، ومعظمهم من خريجي الجامعات درجة الاولى وبعضهم الموظفين خريجي من المدرسة الثانوية. لذلك تقال أن المعلمين الذين يدرس هذه المدرسة غالبا المختصة في مجالات عملهم.

المدرسة المتوسطة الإسلامية الهدى باندونج لديها ٧٤ المعلمين و الموظفين، ومعظم من المعلمين يسكنون في منطقة تولونج أجونج. وأما أسماء وعملهم هي كما يلي :

الجدول ٤.٣

قائمة أسماء المعلمين و الموظفين في المدرسة المتوسطة الإسلامية الهدى باندونج السنة

الدراسة ٢٠١٤/٢٠١٥ م

الرقم	الإسم	موضوع الدراسة/الوظيفة
١	رحمد زيني الماجستير الديني	رئيس المدرسة
٢	سوجيات	الرياضيات/الحساب
٣	ليسا أرياني	اللغة العربية
٤	سوجيفطا	الرياضيات/الحساب
٥	أستو ويدودو	
٦	الحاج مُصران	التربية الدينية الإسلامية
٧	الحاج نور سلام	التربية الدينية الإسلامية
٨	بجا سانتوصا	فنون
٩	مائدي الماجستير	التربية الدينية الإسلامية
١٠	نور حاميم	التربية الدينية الإسلامية
١١	سوتادي	العلوم الإجتماعية
١٢	مؤاسيم	اللغة الإندونيسية
١٣	كوسنياتين	الرياضيات/الحساب
١٤	نصرودين المعالم الديني	التربية الدينية الإسلامية
١٥	سامسول هادي	التربية الدينية الإسلامية
١٦	سانيباتيك	اللغة الإندونيسية

التعليم المواطنة	سبي نورينة	١٧
التربية الدينية الإسلامية	نونيك حياتي	١٨
التربية الدينية الإسلامية	أمي مسرأة	١٩
التربية الدينية الإسلامية	موليطا	٢٠
التعليم المواطنة	روكامة	٢١
العلوم الإجتماعية	سريداة	٢٢
العلوم الطبيعية	تيتك ويدرتي	٢٣
التعليم المواطنة	ليستيانيعسية	٢٤
التربية الدينية الإسلامية	أصرفي	٢٥
اللغة العربية	سليمة ويجيانطي	٢٦
التربية الدينية الإسلامية	نهایة الهداية	٢٧
الرياضيات/الحساب	وحي ستيانيعتياس	٢٨
اللغة العربية	سبي مياسرة	٢٩
التربية الدينية الإسلامية	سبي حبيبة الرفيعة	٣٠
التكنولوجيا والمعلومات والإتصال	ليندي ستياواتي	٣١
اللغة الإندونيسية	ألين سوهدة	٣٢
اللغة العربية	نور حياتي	٣٣
اللغة الإنجليزية	أرني وولنداري	٣٤
	سوالي	٣٥
العلوم الطبيعية	بهرودين	٣٦
التربية البدنية والرياضة والصحة	فتوت رينطا	٣٧
التربية الدينية الإسلامية	فينا دوي لستاري	٣٨
الرياضيات/الحساب	نوفيا ودياواتي	٣٩

العلوم الإجتماعية	أنيك نور حياتي	٤٠
التربية الدينية الإسلامية	حاميم طاهري	٤١
اللغة العربية	فؤاد بهائودين	٤٢
اللغة الإندونيسية	نور الرحيمة	٤٣
	ستي محمودة	٤٤
اللغة الإنجليزية	أنيسا راصيدة	٤٥
التربية الدينية الإسلامية	كالوه سوبكتي	٤٦
	معالم	٤٧
التربية الدينية الإسلامية	محمد جميل أفندي	٤٨
اللغة الإنجليزية	تانتري سونداري	٤٩
العلوم الطبيعية	نعمة الليلي	٥٠
العلوم الطبيعية	سينتا ماريانتيني	٥١
الرياضيات/الحساب	ستي مالكة	٥٢
	ألفي هدية	٥٣
العلوم الإجتماعية	أرني صفيا فوسفيتا	٥٤
	منطاهي	٥٥
العلوم الطبيعية	نعمة الهدية	٥٦
	عمر أفندي	٥٧
	خير الدين	٥٨
	علي عمران	٥٩
	قمري	٦٠
	إمام أسناوي	٦١
	بوقة العلمية	٦٢

	خير المتقين	٦٣
	أبيب روضة العلالين	٦٤
	كارياي	٦٥
	محمد مالك عبس	٦٦
	أنديكا على جوسانطا	٦٧
	أحمد منير الهدى	٦٨
	نحراوي	٦٩
التربية الدينية الإسلامية	رابطة ويدي أستوتي	٧٠
التربية الدينية الإسلامية	محمد سلطان المبرور	٧١
الرياضيات/الحساب	رفاعة الساريرة	٧٢
	فبرينسه ريفاعي	٧٣
	محمد ألي الأبصار	٧٤

المصدر : وثائق المدرسة المتوسطة الاسلامية الهدى باندونج ٢٠١٥م

شرح : تنظر من الجدول السابق، غالبا بعض من المعلمين المدرسة

المتوسطة الاسلامية الهدى باندونج، هم من خريجي الجامعات، بما في ذلك

مدري اللغة العربية هناك و هو الأستاذ فؤاد بهائودين.

٥. حالة المدرسة

المرافق و البنى التحتية في عملية التعلم والتعليم، هي واحدى من

العناصر المهمة التي تساعد على نجاح المدرسة في تحقيق الأهداف المرجودة في

مجال التعليم. فعلت المدرسة تسعى ان تبني المقدار الى زيادة جملة الغرفة. كان

الهدف هو استباق عدد من الطلاب في الازدياد.

المدرسة المتوسطة الاسلامية الهدى باندونج لديها العديد من المباني،

منها:

الجدول ٤.٤

المرافق و البنية التحتية المدرسة المتوسطة الإسلامية الهدى باندونج

الرقم	نوع من البنية التحتية	عدد الغرفة	واسعة (م ^٢)	سنة المباني	الحالة	
					الطيب	الفساد
١	غرفة الفصل	١٥	٩٤٥	٢٠٠٦-٢٠٠٠	√	-
٢	غرفة الرئيس	١	٢١	٢٠٠٣	√	-
٣	غرفة المعلم	١	٦٣	٢٠٠٤	√	-
٤	غرفة الإدارة	١	٢٨	٢٠٠٠	√	-
٥	المكتبة	١	٢٨	٢٠٠٠	√	-
٦	المختبر					
	الحاسوب	١	٦٣	٢٠٠٢	√	-
	الفيزيائيّ	١	٦٣	٢٠٠١	√	-
	الكيمياء	١	٦٣	٢٠٠١	√	-
	البيولوجي	١	٦٣	٢٠٠١	√	-
٧	غرفة المهارات	١	٢٠	٢٠٠٢	√	-
٨	غرفة النصائح	١	٦	٢٠٠٤	√	-
٩	غرفة الصحة	١	٦	٢٠٠٦	√	-
١٠	غرفة القاعة	١	٢٥٢	٢٠٠٥	√	-

١١	المصلى	١	٦٣	٢٠٠٠	√	-
١٢	المقصف	١		٢٠٠٠	√	-

المصدر: وثائق المدرسة المتوسطة الإسلامية الهدى باندونج ٢٠١٥م

شرح : في الأساس المدرسة المتوسطة الإسلامية الهدى باندونج ملكت

المرافق و البنية التحتية لدعم عملية التعليم. كالفصل الكامل مع السبورة

البيضاء و أيضا أن تكون مملوكة مثل الكتب التي لديها كل طالب بما في ذلك

الكتب العربية. ولكن، من اجل تطوير من الطلاب لا يزالون ان يفتقرون

يمكن تعظيم المواهب بسبب عدم توافر أنواع مختلفة من مختبر اللغة.

٦. ترتيب المنظمة المدرسة الهدى باندونج

المنظمة هي مهم في مؤسسة تعليمية، لأنها مع المنظمة سوف تزيد من

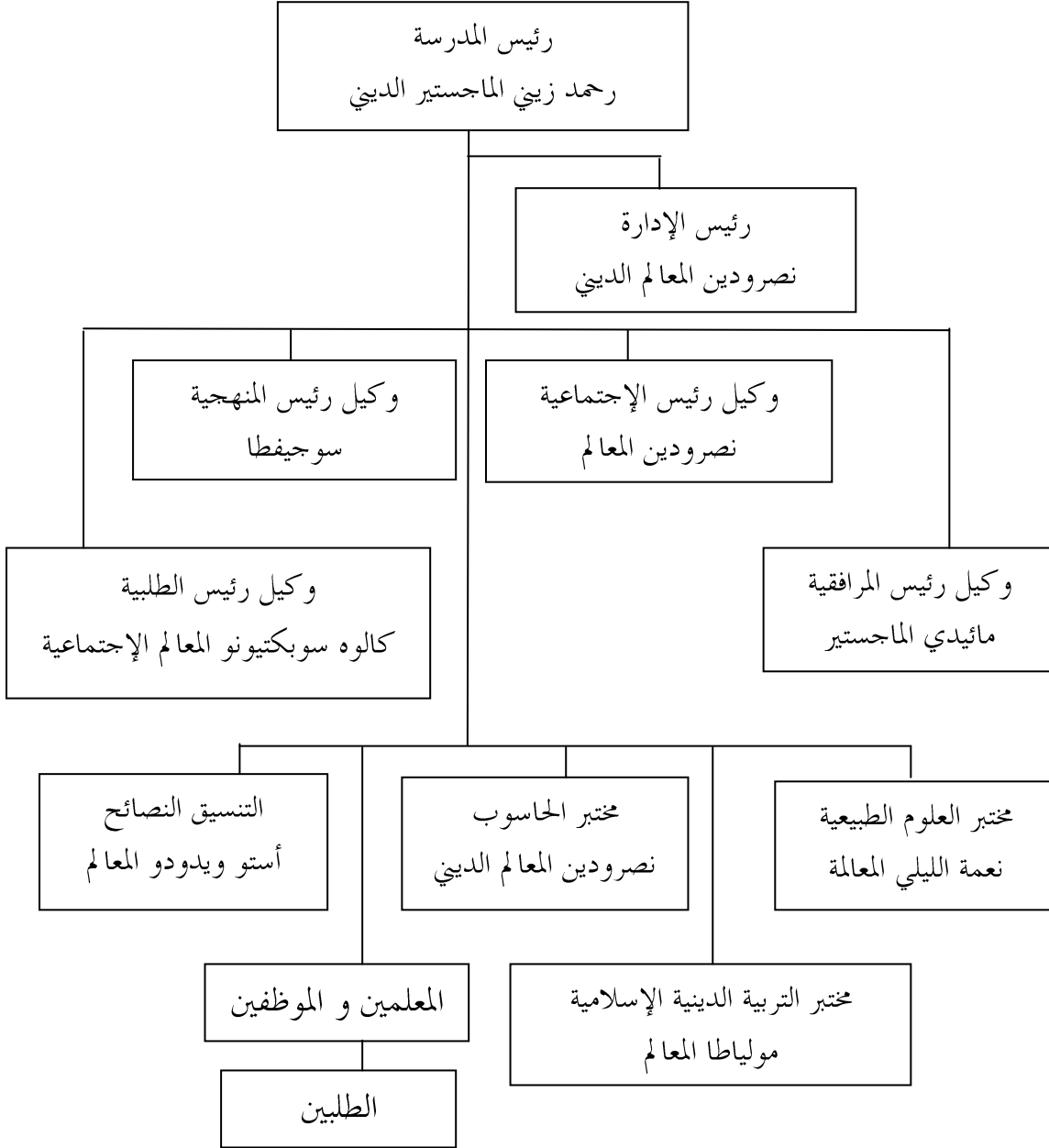
تسهيل عملية العمل و التعليم في المدرسة. ترتيب المنظمة في المدرسة المتوسطة

الإسلامية الهدى باندونج هي كما يلي:

الجدول ٤.٥

ترتيب التنظيمي

بالمدرسة المتوسطة الإسلامية الهدى باندونج سنة ٢٠١٥م



المصدر: وثائق المدرسة المتوسطة الإسلامية الهدى باندونج ٢٠١٥م

ب. وصف نتائج البحث

في هذا القسم تقدم الباحثة مسألتين : (١) كيف عملية درس اللغة العربية بطريقة التوظيف في الصف الثامن من المدرسة المتوسطة الإسلامية الهدى باندونج للعام الدراسي ٢٠١٤/٢٠١٥ م. (٢) كيف فعالية طريقة التوظيف في ترقية تحصيل الطلبة في مهارة القراءة في درس اللغة العربية في الصف الثامن من المدرسة المتوسطة الإسلامية الهدى باندونج تولونج أجونج للعام الدراسي ٢٠١٤/٢٠١٥ م.

١. كيف عملية درس اللغة العربية بطريقة التوظيف في الصف الثامن من المدرسة المتوسطة الإسلامية الهدى باندونج للعام الدراسي ٢٠١٤/٢٠١٥ م.

كما ذكر في الفصل السابق، هنا تستخدم الباحثة تصميم البحث التجريبي باستخدام المدخل الكمي. في الدراسة التجريبية معالجة (العلاج)، لذلك كانت الدراسة التجريبية هي طريقة البحث المستخدمة للبحث عن فعالية العلاج المعين على الآخر في حالة ملحوظة. البحث بين المجموعة التجريبية و المجموعة الضابطة في عملية التعليم لمناقشة المواد المتساوية تعني

مادة تتحدث عن "المهنة"

في هذه الدراسة التجريبية قامت الباحثة بالاشتراك بطريقة كتابة و حاولت لتطبيق تعليم اللغة العربية باستخدام طريقة التوظيف للصف الثامن في المدرسة المتوسطة الإسلامية باندونج.

في هذا البحث، أخذت الباحثة عينات الفصلين من المجتمع. المجتمع هنا هو جميع الطلاب في الصف الثامن (٨a حتى ٨e)، يتكون كل الفصل من ٣٥ طالبا تقريبا. وأما عدد العينات الذي أخذ فهو فصلان هما c٨ و d٨. في الفصل c٨ ٣٤ طالبا و يكون فصلا تجريبيا، و فصل d٨ عدد ٢٩ طالبا يكون فصلا ضابطا.

أجرت الباحثة التجارب باستخدام هذه الطريقة في فصل التجريبي بثاني مرات بدأت البحوث تاريخ ١٣ مارس ٢٠١٥ حتى تاريخ ١٩ مايو ٢٠١٥. يستعمل التعليم في يوم الخميس في الساعة عشرة الى الساعة احدى عشر و النصف، أي في الساعة ١٠.٠٠ حتى ١١.٠٠ في الأسبوع الأخير من الدراسة استخدم الباحث إلى إعطاء سؤال اختبار على فصل السيطرة و التجريبية.

أما عملية تعليم اللغة العربية باستخدام طريقة التوظيف على تعليم القراءة لطلاب الصف الثامن في هذا البحث كما يلي:

١. يقرأ المعلمون النص قراءة بطلاقة ومع التجويد الصحيح ويطلب

الطلاب إلى إيلاء اهتمام

٢. يأمر المعلم الطلاب لقراءة النص مرة أخرى إلى فئة ينتقل عن طريق

٣. المعلمون يتحدثون عن المواد ويطلب من الطلاب للبحث عن المفردات

غير معروف

٤. يشرح المعلم عن كلمة غير معروفة من قبل الطلاب والمعلمين يسأل

عن القراءة

٥. يطلب من الطلاب لتفسير وفهم قراءة النص^{٨٩}

٢. كيف فعالية طريقة التوظيف في ترقية تحصيل الطلبة في مهارة القراءة في

درس اللغة العربية في الصف الثامن من المدرسة المتوسطة الإسلامية

الهدى باندونج للعام الدراسي ٢٠١٤ / ٢٠١٥ م.

أما أدوات المستخدمة في تحقيق أن تحليل الإختبار يعني إختبار صحّة

(Validitas) و إختبار الموثوقية (Reliabilitas).

^{٨٩} الملاحظة في الصاف الثامن ج في التاريخ ١٨ مايو ٢٠١٥

أ) إختبار صحّة (Validitas)

واستخدمت الباحثة البرمجيات الحاسوبية SPSS واحد وعشرون. يحصل أن يخرج من البرمجيات الحاسوبية SPSS واحد وعشرون يعني $r_{tabel} = 339,0$. لمعرفة مستوى صحّة، بنظر قيمة في *Corrected Item-Total Correlation* كما r_{tabel} التي يرتبط بين إصابة فقرة (*skor item*) بإصابة جملة فقرة (*skor total item*). لو $r_{hitung} > r_{tabel}$ لكي فقرة صحّة و $r_{hitung} < r_{tabel}$ لكي فقرة لا صحّة.

ب) اختبار الموثوقية (Reliabilitas)

يحصل أن يخرج من البرمجيات الحاسوبية SPSS واحد وعشرون يعني $.915$.

Reliability Statistics

Cronbach's Alpha	N of Items
.915	40

لمعرفة مستوى الموثوقية بنظر قيمة في *Cronbach's Alpha* كما

$r_{hitung} > r_{tabel}$ لو $r_{hitung} > r_{tabel}$ لكي فقرة الموثوقية. و لو $r_{hitung} < r_{tabel}$

لكي فقرة لا موثوقية. لأن $r_{tabel} (339,0) > r_{hitung} (915,0)$

لكي أدوات الإستبانة الموثوقية.

ج) الإختبار الشرطي (Uji Prasyarat)

(١) الإختبار الطبيعي (Uji Normalitas) باستخدام المساعدة

البرمجيات الحاسوبية SPSS ستّة عشرًا.

أ) الإختبار الطبيعي لفصل الثامن c بنظر تحصل البرمجيات

الحاسوبية SPSS يعني تحصل (2-tailed) *asympt. sig.* :

.٠٠٨٢٥

One-Sample Kolmogorov-Smirnov Test

		pre test
N		29
Normal Parameters ^a	Mean	80.52
	Std. Deviation	3.055
Most Extreme Differences	Absolute	.117
	Positive	.117
	Negative	-.102
Kolmogorov-Smirnov Z		.628
Asymp. Sig. (2-tailed)		.825
a. Test distribution is Normal.		

H_0 : الحقائق يأخذ من المجتمع على العينتين الطبيعي.

H_a : الحقائق يأخذ ليس من المجتمع على العينتين الطبيعي.

(١) H_0 : ممنوعة بالشرط قيمة $0.05 < sig. (2-tailed)$ ، بمعنى

التحليل يأخذ ليس من المجتمع على العينتين الطبيعي.

(٢) H_a : مقبول بالشرط قيمة $sig. (2-tailed) > 0.05$ ، بمعنى

التحليل يأخذ من المجتمع على العينتين الطبيعي.

من جدول تحصل قيمة $sig. (2-tailed) > 0.05$ ،

$(tailed)$ فلذلك H_a مقبولا، حتى أن يلتحيس التحليل يأخذ

من المجتمع على العينتين الطبيعي.

(ب) الإختبار الطبيعي لفصل الثامن D بنظر تحصل البرمجيات

الحاسوبية SPSS ستاة عشرة يعني تحصل $sig. (2-tailed)$

$(tailed) : 0.113$.

One-Sample Kolmogorov-Smirnov Test

		pre test
N		29
Normal Parameters ^a	Mean	81.03
	Std. Deviation	2.337
Most Extreme Differences	Absolute	.223
	Positive	.223
	Negative	-.157
Kolmogorov-Smirnov Z		1.199
Asymp. Sig. (2-tailed)		.113
a. Test distribution is Normal.		

: الحقائق يأخذ من المجتمع على العينتين الطبيعي.

H_a : الحقائق يأخذ ليس من المجتمع على العينتين الطبيعي.

(١) H_0 : ممنوعة بالشرط قيمة $0.05 < sig. (2-tailed)$ ، بمعنى

التحليل يأخذ ليس من المجتمع على العينتين الطبيعي.

(٢) H_a : مقبول بالشرط قيمة $0.05 > sig. (2-tailed)$ ، بمعنى

التحليل يأخذ من المجتمع على العينتين الطبيعي.

من جدول تحصل قيمة $0.05 > 113.0 - 2 sig.$

(*tailed*) فلذلك H_a مقبولا، حتى أن يلتحيس التحليل يأخذ من

المجتمع على العينتين الطبيعي.

(د) الإختبار التجانسي (Uji Homogenitas)

الإختبار التجانسي (Uji Homogenitas) باستخدام المساعدة

البرمجيات الحاسوبية SPSS ستة عشر. الإختبار التجانسي لفصل

الثامن c والفصل الثامن d يعني بنظر تحصل SPSS ستة عشر هو $sig.$:

.00190

Test of Homogeneity of Variances

nilai

Levene Statistic	df1	df2	Sig.
1.757	1	61	.190

H_0 : الحقائق يأخذ من المجتمع على العينتان تجانسا.

H_a : الحقائق يأخذ ليس من المجتمع على العينتان تجانسا.

(١) H_0 : ممنوعة بالشرط قيمة $0.05 < \text{Sig. (2-tailed)}$. بمعنى

التحليل يأخذ ليس من المجتمع على العينتين الطبيعي.

(٢) H_a : مقبول بالشرط قيمة $0.05 > \text{Sig. (2-tailed)}$. بمعنى

التحليل يأخذ ليس من المجتمع على العينتين الطبيعي.

من جدول تحصل قيمة $0.05 > \text{sig.}$ فلذلك H_a

مقبولا، حتى أن يلتحيس التحليل يأخذ من المجتمع على العينتين

الطبيعي.

٥) الإختبار الفرضي (Uji Hipotesis)

الإختبار الفرضي (Uji Hipotesis) باستخدام المساعدة البرمجيات

الحاسوبية SPSS واحد وعشرون.

H_a : أن هناك فعالية طريقة التوظيف في ترقية تحصيل الطلبة في مهارة

القراءة في درس اللغة العربية في الصف الثامن من المدرسة

المتوسطة الإسلامية الهدى باندونج تولونج أجونج للعام الدراسي

٢٠١٤/٢٠١٥ م.

H_0 : عدم فعالية طريقة التوظيف في ترقية تحصيل الطلبة في مهارة

القراءة في درس اللغة العربية في الصف الثامن من المدرسة

المتوسطة الإسلامية الهدى باندونج تولونج أجونج للعام الدراسي

٢٠١٤/٢٠١٥ م.

الإستخدام الإختبار الفرضي يعني اختبار بعدي بالإستخدام

الإختبار ت لعينة المستقل (*Independent Sample T-test*) تحصل

قيمة البرمجيات الحاسوبية SPSS ستاة عشرة يعني تحصل *sig.* :

.....

Group Statistics

kelas	N	Mean	Std. Deviation	Std. Error Mean
nilai c	33	88.00	9.230	1.607
d	33	73.73	10.342	1.800

Independent Samples Test

	Levene's Test for Equality of Variances	t-test for Equality of Means								
		F	Sig.	t	df	Sig. (2- tailed)	Mean Difference	Std. Error Difference	95% Confidence Interval of the Difference	
									Lower	Upper
nilai	Equal variances assumed	.863	.356	5.915	64	.000	14.273	2.413	9.452	1.909

Independent Samples Test

		Levene's Test for Equality of Variances		t-test for Equality of Means						
		F	Sig.	t	df	Sig. (2-tailed)	Mean Difference	Std. Error Difference	95% Confidence Interval of the Difference	
									Lower	Upper
nilai	Equal variances assumed	.863	.356	5.915	64	.000	14.273	2.413	9.452	1.909
	Equal variances not assumed			5.915	63.189	.000	14.273	2.413	9.451	1.909

الإختبار - ت بالشرط :

(١) H_0 : ممنوعة بالشرط قيمة $sig. < 0,05$ ، بمعنى عدم فعالية

طريقة التوظيف في ترقية تحصيل الطلبة في مهارة القراءة في

درس اللغة العربية في الصف الثامن من المدرسة المتوسطة

الإسلامية الهدى باندونج تولونج أجونج للعام الدراسي

٢٠١٤/٢٠١٥ م.

(٢) H_a : مقبول بالشرط قيمة $sig. > 0,05$ ، بمعنى أن هناك فعالية

طريقة التوظيف في ترقية تحصيل الطلبة في مهارة القراءة في

درس اللغة العربية في الصف الثامن من المدرسة المتوسطة

الإسلامية الهدى باندونج تولونج أجونج للعام الدراسي

٢٠١٤/٢٠١٥ م.

من جدول تحصل قيمة $0,05 > 0,00$ ، فلذلك H_a ممنوعاً، حتى أن

يلتحيس هناك فعالية طريقة التوظيف في ترقية تحصيل الطلبة في مهارة القراءة

في درس اللغة العربية في الصف الثامن من المدرسة المتوسطة الإسلامية الهدى

باندونج تولونج أجونج للعام الدراسي ٢٠١٤/٢٠١٥ م

الإختبار – ت بالشرط:

H_a مقبول بالشرط $t_{hitung} > t_{tabel}$ ، حتى أن يلتحيس أن هناك

فعالية طريقة التوظيف في ترقية تحصيل الطلبة في مهارة القراءة في درس اللغة

العربية في الصف الثامن من المدرسة المتوسطة الإسلامية الهدى باندونج

تولونج أجونج.

H_0 ممنوع بالشرط $t_{hitung} < t_{tabel}$ ، حتى أن يلتحيس عدم

فعالية طريقة التوظيف في ترقية تحصيل الطلبة في مهارة القراءة في درس اللغة

العربية في الصف الثامن من المدرسة المتوسطة الإسلامية الهدى باندونج

تولونج أجونج.

ظهر من الجدول السابق، الإختبار في الفصل (ج) بالمعدل ٠٠،٨٨

والإختبار في الفصل (د) بالمعدل ٧٣،٧٣.

$$x = \frac{x1 - x2}{x2} \times 100\%$$

$$\frac{88,00 - 73,73}{73,73} \times 100\% = 19\%$$

الجدول ٤.٦

تفصيل نتائج في الرمز^{٩٠}

النتيجة	تقدير
٥%	ضعيف
١٠%	ناقص
١٥%	مقبول
٢٠%	جيد
٢٥%	جيد جدا

^{٩٠}Subana, *Statistik Pendidikan*, (Bandung: Pustaka Setia : 2005), hal. 129

نظر في هذه جدول ان ١٩% على درجة " مقبول " .وهذا بمعنى أن
فعالية طريقة التوظيف في ترقية تحصيل الطلبة في مهارة القراءة في درس اللغة
العربية في الصف الثامن من المدرسة المتوسطة الإسلامية الهدى باندونج
تولونج أجونج للعام الدراسي ٢٠١٤/٢٠١٥م " مقبول " .