

الباب الرابع

نتائج البحث

و هذا الباب الرابع يحتوي على لمحة موجزة عن المدرسة المتوسطة الإسلامية الهدى

باندونج تولونج أجونج عرض نتائج الإختبار و تحليلها.

أ. تقديم نتائج البحث

لمحة المدرسة المتوسطة الإسلامية الهدى باندونج تولونج أجونج هي أحد

من المدرسة في تولونج أجونج التي لديها برنامج اليوم الكامل و السريع، بالإضافة

إلى البرنامج العاد. أما بالنسبة لأكثر تماما عن المدرسة المتوسطة الإسلامية الهدى

باندونج قد وصف كما يلي:

١. هوية المدرسة

أ) إسم المدرسة : المدرسة المتوسطة الإسلامية الهدى باندونج

ب) مترلة المدرسة : معتمد "أ"

ج) نمرة الهاتف : (٠٣٥٥) ٥٣١٤٥٥

- (د) العنوان : القرية سوروهان كيدول
- (هـ) المنطقة : باندونج
- (و) ريجنسي : تولونج أجونج
- (ز) مقاطعة : جاوى الشرقي
- (ح) البريد الإلكتروني : mts.alhuda@yahoo.com
- (ط) سنة التأسيس : ١٩٦٦
- (ي) وقت دراسة
- (١) نظامي : في ساعات ٦:٤٥ صباح - ١٣:٠٠ مساء
- (٢) يوم كامل : في ساعات ٦:٤٥ صباح - ١٦:٠٠ مساء
- (ك) إسم المؤسسة : دار النجاح
- (ل) العنوان المؤسسة : الطريق السريع باندونج - جامفور دارات
- (م) المنطقة : باندونج
- (ن) ريجنسي : تولونج أجونج
- (س) مقاطعة : جاوى الشرقي
- (ع) إسم رئيس المدرسة : محمد زيني الماجستير، الماجستير الديني
- (ف) القرصة : ٠٠٢ ١ ١٩٩٧٠٣ ١٩٦٨٠٩٠٩
- (ص) العنوان رئيس المدرسة : عوعكاهان، باندونج تولونج أجونج
- (ق) الاعتماد : معتمد "أ" (المدارس المتفوقة)
- (ر) عدد إحصائيات المدرسة : ٠٠١ ٠٤٠ ٢٣٥ ١٢١

٢. لمحة تاريخ عن المدرسة الهدى باندونج

المقاطعة باندونج يقع في منطقة تولونج أجونج في الجزء الجنوبي، وهي منطقة استراتيجية. هذا المجال اجتاز تقاطع حركة المرور الطريق نحو اثنين عوامل الجذب مزدحمة جدا، وهما شاطئ فريجي (Prigi) و شاطئ فوفوه (Popoh) انداه، وتتبع أيضا نحو تولونج أجونج و ترنجاليك. في وسط المدينة هناك كبير مناطق التسوق و الأسواق التي هي مركز منطقة النشاط الاقتصادي / التجارة باندونج و المجتمعات المحلية المحيطة بها.

منطقة باندونج مأهولة كثيفة بما فيه الكفاية بالمقارنة مع الآخرين في جميع أنحاء منطقة، وكذلك فعل عدد من الأطفال في سن المدرسة هو كبير جدا، ولكن في العصر ٦٠، التي وسيلة لتنفيذ التعليم الرسمي المدارس أول مستوى متقدم (SLTP) لا تزال محدودة، حتى لم تكن قادرة على تلبية مطالب الجمهور بشأن احتياجات التعليم، و خصوصا التي تتحد مأوى تحت إشراف وزارة الدين. في ذلك الوقت كان هناك مدرسة رسمية واحدة فقط، يعني المدرسة المتوسطة الحكومية باندونج هو عدد محدود جدا من المحلية.

التعليم الرسمي محدودة و القدرة المحدودة للقائمة، تسبب في الكثير من الأطفال الانتهاء من المدرسة الابتدائية لا يمضي في المدرسة. حينما قدرة المجتمع

إرسال أبنائهم خارج المنطقة محدودة نسبيا، بينما الاهتمام بدراسة الأطفال مرتفع جدا.

علم من فرع إدارة الحالة أعلاه نخضة العلماء (MWCNU) المقاطعات فرعية باندونغ منطقة تولونج أجونج، جنبا إلى جنب مع العلماء وقادة المجتمع للمساعدة في تلبية احتياجات المجتمع في مجال التعليم.

أنشئت المسماة المدرسة المتوسطة نخضة العلماء (SMP NU)، الذي لديها من خلال الدورة من الإسم و التحويلات. المدرسة المتوسطة نخضة العلماء (SMP NU) الآن اسمها المدرسة المتوسطة الإسلامية الهدى يسكن في القرية سوروهان الشرقي، المنطقة باندونج و ريجينسي تولونج أجونج. مند إنشائها حتى الآن مدرسة الهدى مرات عديدة شهدت تغيير اسم و منعظفا لمدير المدرسة، يعني :

الجدول ٤.١

أسماء المدرسة المتوسطة الإسلامية الهدى باندونج

نمرة	إسم المدرسة	مدير المدرسة	زمان المهنة
١	المدرسة المتوسطة نخضة العلماء (SMP NU)	أشهاري	١٩٦٦ - ١٩٦٨
٢	المدرسة تربية المعلمين (MTM)	سسوى سوهونو	١٩٦٨ - ١٩٧٢
٣	المدرسة تربية المعلمين (MTM)	تميز	١٩٧٢ - ١٩٧٤
٤	المدرسة تربية المعلمين (MTM)	عبد الحميد	١٩٧٤ - ١٩٧٦

١٩٧٦-١٩٨١	مصدوقي، BA	المدرسة المتوسطة الإسلامية الهدى	٥
١٩٨١-١٩٨٣	إمام داميري	المدرسة المتوسطة الإسلامية الهدى	٦
١٩٨٣-١٩٩٨	الدكتور أسموعي زيني	المدرسة المتوسطة الإسلامية الهدى	٧
١٩٩٨-٢٠٠٣	الدكتور حج موصران	المدرسة المتوسطة الإسلامية الهدى	٨
٢٠٠٣-٢٠٠٦	الدكتور نور سلم	المدرسة المتوسطة الإسلامية الهدى	٩
٢٠٠٦-الآن	رحمد زيني الماجستير الديني	المدرسة المتوسطة الإسلامية الهدى	١٠

المصدر : وثائق المدرسة المتوسطة الإسلامية الهدى باندونج ٢٠١٥م

٣. الرؤية و البعثة و الغرض المدرسة

أ) رؤية المدرسة المتوسطة الإسلامية الهدى باندونج

يتخلق بالأخلاق الكريمة و التميز في الأداء

ب) بعثة المدرسة المتوسطة الإسلامية الهدى باندونج

١) الاستمرار في الجهاد من منهج أهل السنة و الجماعة

٢) الوعظ في العبادة

٣) تنفيذ إدارة الجودة المتكاملة

ج) الغرض المدرسة المتوسطة الإسلامية الهدى باندونج

عند الانتهاء من الدراسة، الطلاب يوقعوا :

(١) الخيار الأول / المفضل لطلاب متخرج من المدرسة الإبتدائية

الإسلامية / المدرسة الإبتدائية الخصوص التي NEM مرتفعة، ابتداء من

العام الدراسي ٢٠٠٧/٢٠٠٨ م

(٢) الحفاظ على معدل التخرج من ١٠٠٪ سنويا وفقا للمعايير الأدنى

BNSP

(٣) قادرة على التفوق في مجال الفنون و الرياضة على مستوى المنطقة للعام

الدراسي ٢٠٠٧/٢٠٠٨ م

(٤) القدرة على التفوق في مجال سباق مستوى منطقة الدراسة في العام

٢٠٠٨/٢٠٠٩ م

(٥) إن البنية التحتية وفاء و بيئة مثالية لخلق جودة المدارس الدينية، مثل

المختبرات والمعدات الرياضية، ساحة و البيئة ظليلة، نظيفة، جميلة و

مرجحة في معظم نهاية العام الدراسي ٢٠٠٩/٢٠١٠ م

(٦) جميع المواطنين المدارس الدينية منضبطة في تنفيذ النظام الكتابيب

التنظيمية المدرسة.

٤ . المنهج لتعليمي المدرسة الهدى باندونج

المدرسة المتوسطة الإسلامية الهدى باندونج باستخدام المنهج الشؤون الدينية، كما يستخدمه المدرسة المتوسطة في عام ، من القطاعين الحكومي و الخاص، و المنهج المعروف ١٩٨٤، منهج ١٩٩٤، مناهج ٢٠٠٤ و الآن يستخدم المنهج ٢٠٠٦ (KTSP).

هيكل المنهج الدراسي للبرنامج يتكون من ثلاثة أنواع، وهي العام برنامج التعليم الأساسي، و يتكون من ٧ مجالات الدراسة ، و يتألف برنامج التعليم الأكاديمي يتكون من ٩ مجالات الدراسة، و برنامج التعليم المهارات، فضلا عن الدروس بالإضافة إلى المحتوى المحلي.

قبل كشف هيكل برنامج المناهج المدرسة المتوسطة الإسلامية الهدى لمتابعة تطوير المناهج التي تم وضعها من الحكومة.

٥ . حالة الطلاب

بعض من الطلاب - الطالبات التي المدرسة المتوسطة الإسلامية الهدى باندونج يأتون من العائلات المتوسطة. وهذا البحث المعروف من الملاحظات في

الموقع. لرؤية عدد من الطلاب المدرسة المتوسطة الإسلامية الهدى باندونج ينظر

في الجدول التالي :

الجدول ٤.٢

ظروف الطلاب

المدرسة المتوسطة الإسلامية الهدى باندونج

الفصل		الفصل				الفصل					
يوم كامل ٩		نظامي ٩		يوم كامل ٨		نظامي ٨		يوم كامل ٧		نظامي ٧	
النساء	الرجال	النساء	الرجال	النساء	الرجال	النساء	الرجال	النساء	الرجال	النساء	الرجال
٩	٧	١١٤	١١١	١٨	٧	١٠٧	٨٧	١٢	١٠	٦٨	٩٥
١٦		٢٢٥		٢٥		١٩٤		٢٢		١٦٣	
٢٤١				٢١٩				١٨٥			
٦٤٥											

المصدر : وثائق المدرسة المتوسطة الإسلامية الهدى باندونج ٢٠١٥م

شرح : من الجدول السابق، فإنه يمكن أن ينظر أن عدد جميع الطلاب المدرسة

المتوسطة الإسلامية الهدى باندونج ٦٤٥ طلبة. لتسهيل عملية التعليم، ثم كل فئة

الفصل تقسيم الى ستة فئات وهي فئة a، b، c، d، e، f، g.

٦. حالة المعلمين و الموظفين

عدد المعلمين و الموظفين في المدرسة المتوسطة الإسلامية الهدى باندونج يكون الاحتراف والكفاءة العالية، ومعظمهم من خريجي الجامعات درجة الاولى وبعضهم الموظفين خريجي من المدرسة الثانوية. لذلك تقال أن المعلمين الذين يدرس هذه المدرسة غالبا المختصة في مجالات عملهم.

المدرسة المتوسطة الإسلامية الهدى باندونج لديها ٧٤ المعلمين و الموظفين، ومعظم من المعلمين يسكنون في منطقة تولونج أجونج. وأما أسماء وعملهم هي كما يلي :

الجدول ٤.٣

قائمة أسماء المعلمين و الموظفين في المدرسة المتوسطة الإسلامية الهدى باندونج السنة

الدراسة ٢٠١٤/٢٠١٥ م

الرقم	الإسم	موضوع الدراسة/الوظيفة
١	رحمد زيني الماجستير الديني	رئيس المدرسة
٢	سوجيات	الرياضيات/الحساب
٣	ليسا أرياني	اللغة العربية
٤	سوجيفطا	الرياضيات/الحساب
٥	أستو ويدودو	
٦	الحاج مُصران	التربية الدينية الإسلامية
٧	الحاج نور سلام	التربية الدينية الإسلامية

فنون	بجا سانتوصا	٨
التربية الدينية الإسلامية	مائدي الماجستير	٩
التربية الدينية الإسلامية	نور حاميم	١٠
العلوم الإجتماعية	سوتادي	١١
اللغة الإندونيسية	مؤاسيم	١٢
الرياضيات/الحساب	كوسنياتين	١٣
التربية الدينية الإسلامية	نصرودين المعالم الديني	١٤
التربية الدينية الإسلامية	سامسول هادي	١٥
اللغة الإندونيسية	سانياتيك	١٦
التعليم المواطنة	ستي نورينة	١٧
التربية الدينية الإسلامية	نونيك حياتي	١٨
التربية الدينية الإسلامية	أمي مسرأة	١٩
التربية الدينية الإسلامية	مولياطا	٢٠
التعليم المواطنة	روكامة	٢١
العلوم الإجتماعية	سريداة	٢٢
العلوم الطبيعية	تيتك ويدرتي	٢٣
التعليم المواطنة	ليستيانيعية	٢٤
التربية الدينية الإسلامية	أصرفي	٢٥
اللغة العربية	سليمة ويجيانطي	٢٦
التربية الدينية الإسلامية	نهاية الهداية	٢٧
الرياضيات/الحساب	وحي ستيانيعتياس	٢٨
اللغة العربية	ستي مياسرة	٢٩
التربية الدينية الإسلامية	ستي حبيبة الرفيعة	٣٠

التكنولوجيا والمعلومات والاتصال	ليندى ستياواتي	٣١
اللغة الإندونيسية	ألين سوهدة	٣٢
اللغة العربية	نور حياتي	٣٣
اللغة الإنجليزية	أرني وولنداري	٣٤
	سوالي	٣٥
العلوم الطبيعية	بهرودين	٣٦
التربية البدنية والرياضة والصحة	فتوت رينطا	٣٧
التربية الدينية الإسلامية	فيينا دوي لستاري	٣٨
الرياضيات/الحساب	نوفيا ودياواتي	٣٩
العلوم الاجتماعية	أنيك نور حياتي	٤٠
التربية الدينية الإسلامية	حاميم طاهري	٤١
اللغة العربية	فؤاد بمائودين	٤٢
اللغة الإندونيسية	نور الرحيمة	٤٣
	ستي محمودة	٤٤
اللغة الإنجليزية	أنيسا راصيدة	٤٥
التربية الدينية الإسلامية	كالوه سوبكتي	٤٦
	معالم	٤٧
التربية الدينية الإسلامية	محمد جميل أفندي	٤٨
اللغة الإنجليزية	تان تري سونداري	٤٩
العلوم الطبيعية	نعمة الليلي	٥٠
العلوم الطبيعية	سينتا ماريانتيني	٥١
الرياضيات/الحساب	ستي مالكة	٥٢
	ألفي هدية	٥٣

العلوم الإجتماعية	أرني صفيا فوسفيتا	٥٤
	منظاهى	٥٥
العلوم الطبيعية	نعمة الهدية	٥٦
	عمر أفندي	٥٧
	خير الدين	٥٨
	علي عمران	٥٩
	قمري	٦٠
	إمام أسناوي	٦١
	بوقة العلمية	٦٢
	خير المتقين	٦٣
	أييب روضة العالين	٦٤
	كارياي	٦٥
	محمد مالك عبس	٦٦
	أنديكا على جوسانطا	٦٧
	أحمد منير الهدى	٦٨
	نحراوي	٦٩
التربية الدينية الإسلامية	رابطة ويدي أستوتي	٧٠
التربية الدينية الإسلامية	محمد سلطان المبرور	٧١
الرياضيات/الحساب	رفاعة السارية	٧٢
	فبريئنس ريفاعي	٧٣
	محمد ألي الأبصار	٧٤

المصدر : وثائق المدرسة المتوسطة الاسلامية الهدى باندونج ٢٠١٥م

شرح : تنظر من الجدول السابق، غالبا بعض من المعلمين المدرسة المتوسطة الاسلامية الهدى باندونج، هم من خريجي الجامعات، بما في ذلك مدري اللغة العربية هناك و هو الأستاذ فؤاد بمائودين.

٧. حالة المدرسة الهدى باندونج

المرافق و البنى التحتية في عملية التعلم والتعليم، هي واحدى من العناصر المهمة التي تساعد على نجاح المدرسة في تحقيق الأهداف المرجودة في مجال التعليم. فعلت المدرسة تسعى ان تبني المقدار الى زيادة جملة الغرفة. كان الهدف هو استباق عدد من الطلاب في الازدياد.

المدرسة المتوسطة الاسلامية الهدى باندونج لديها العديد من المباني،

منها:

الجدول ٤.٤

المرافق و البنية التحتية المدرسة المتوسطة الإسلامية الهدى باندونج

الحالة	سنة المباني	واسعة (م ^٢)	عدد الغرفة	نوع من البنية التيهية	الرقم	الطيب	الفساد
						√	-
-	√	٢٠٠٦-٢٠٠٠	٩٤٥	١٥	غرفة الفصل	١	-
-	√	٢٠٠٣	٢١	١	غرفة الرئيس	٢	-
-	√	٢٠٠٤	٦٣	١	غرفة المعلم	٣	-
-	√	٢٠٠٠	٢٨	١	غرفة الإدارة	٤	-
-	√	٢٠٠٠	٢٨	١	المكتبة	٥	-
					المختبر	٦	
-	√	٢٠٠٢	٦٣	١	الحاسوب		-
-	√	٢٠٠١	٦٣	١	الفيزيائي		-
-	√	٢٠٠١	٦٣	١	الكيمياء		-
-	√	٢٠٠١	٦٣	١	البيولوجي		-
-	√	٢٠٠٢	٢٠	١	غرفة المهارات	٧	-
-	√	٢٠٠٤	٦	١	غرفة النصائح	٨	-
-	√	٢٠٠٦	٦	١	غرفة الصحة	٩	-
-	√	٢٠٠٥	٢٥٢	١	غرفة القاعة	١٠	-
-	√	٢٠٠٠	٦٣	١	المصلى	١١	-
-	√	٢٠٠٠		١	المقصف	١٢	-

المصدر: وثائق المدرسة المتوسطة الإسلامية الهدى باندونج ٢٠١٥م

شرح : في الأساس المدرسة المتوسطة الإسلامية الهدى باندونج ملكت المرافق و البنية التحتية لدعم عملية التعليم. كالفصل الكامل مع السبورة البيضاء و أيضا أن تكون مملوكة مثل الكتب التي لديها كل طالب بما في ذلك الكتب العربية. ولكن، من اجل تطوير من الطلاب لا يزالون ان يفتقرون يمكن تعظيم المواهب بسبب عدم توافر أنواع مختلفة من مختبر اللغة.

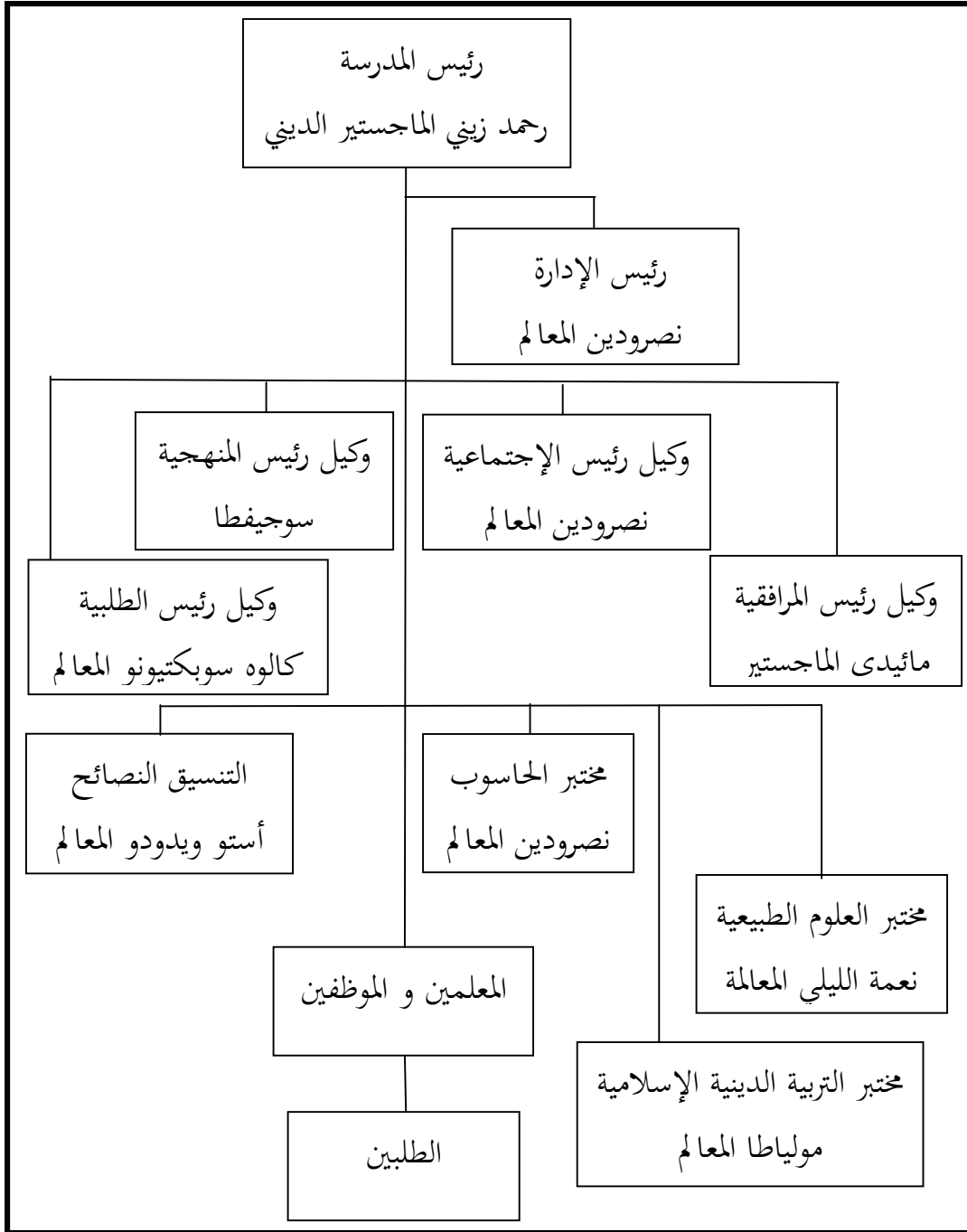
٨. ترتيب المنظمة المدرسة الهدى باندونج

ظمة هي مهم في مؤسسة تعليمية، لأنها مع المنظمة سوف تزيد من تسهيل عملية العمل و التعليم في المدرسة. ترتيب المنظمة في المدرسة المتوسطة الإسلامية الهدى باندونج هي كما يلي:

الجدول ٤.٥

ترتيب التنظيمي

بالمدرسة المتوسطة الإسلامية الهدى باندونج سنة ٢٠١٥ م



المصدر: وثائق المدرسة المتوسطة الإسلامية الهدى باندونج ٢٠١٥ م

ب. وصف نتائج البحث

في هذا القسم تقدم الباحثة مسألتين : (١) استخدام طريقة اللعب الدوري للصف الثامن بالمدرسة المتوسطة الإسلامية الهدى باندونج تولونج أجونج للعام الدراسي ٢٠١٤/٢٠١٥م، (٢) تأثير طريقة اللعب الدوري على تعليم المحادثة لطلاب الصف الثامن بالمدرسة المتوسطة الإسلامية الهدى باندونج تولونج أجونج للعام الدراسي ٢٠١٤/٢٠١٥م.

١. استخدام طريقة اللعب الدوري للصف الثامن بالمدرسة المتوسطة الإسلامية

الهدى باندونج تولونج أجونج للعام الدراسي ٢٠١٤/٢٠١٥م

كما ذكر في الفصل السابق، هنا تستخدم الباحثة تصميم البحث التجريبي باستخدام المدخل الكمي. في الدراسة التجريبية معالجة (العلاج)، لذلك كانت الدراسة التجريبية هي طريقة البحث المستخدمة للبحث عن تأثير العلاج المعين على الآخر في حالة ملحوظة.

البحث بين المجموعة التجريبية و المجموعة الضابطة في عملية التعليم لمناقشة

المواد المتساوية تعني مادة تتحدث عن "المهنة". وجود تأثير القدرة على تفاهم

المحادثة بين المجموعة التجريبية و المجموعة الضابط ليس إلا بسب وجود العلاج المفروض على كل من المجموعتين.

في هذه الدراسة التجريبية قامت الباحثة بالاشتراك بطريقة مباشرة و حاولت لتطبيق تعليم اللغة العربية باستخدام طريقة اللعب الدوري للصف الثامن في المدرسة المتوسطة الإسلامية باندونج. مع الأمل لتسهيل الطلاب في حفظ و ترجمة و يعرض بعض المحادثة حتى تكون قدرة الطلاب على استيعاب المحادثة العربية جيدة. الى جانب ذلك، التعليم باستخدام هذه الطريقة لجعل بيئة تعلم الطالب أكثر حيوية و متعة، وبالتالي القضاء على الانطباع للطلاب أن تعليم اللغة العربية كان صعبا.

في هذا البحث، أخذت الباحثة عينات الفصلين من المجتمع. المجتمع هنا هو جميع الطلاب في الصف الثامن (٨a حتى ٨e)، يتكون كل الفصل من ٣٥ طالبا تقريبا. وأما عدد العينات الذي أخذ فهو فصلان هما b٨ و e٨. في الفصل b٨ ٣٥ طالبا و يكون فصلا تجريبيا، و فصل e٨ عدد ٣٢ طالبا يكون فصلا ضابطا.

أجرت الباحثة التجارب باستخدام هذه الطريقة في فصل التجري بثاني مرات بدأت البحوث تاريخ ١٦ افريل ٢٠١٥ حتى تاريخ ١٣ مايو ٢٠١٥ م.

يستعمل التعليم في يوم الخميس في الساعة السابع والرابع الى الساعة الثامن و النصف، أي في الساعة ٠٧.١٥ حتى ٠٨.٠٠ في الأسبوع الأخير من الدراسة استخدم الباحث إلى إعطاء سؤال اختبار على فصل السيطرة و التجريبية.

أما عملية تعليم اللغة العربية باستخدام طريقة اللعب الدوري على تعليم

المحادثة لطلاب الصف الثامن في هذا البحث فهي كما يلي :

(أ) تشرح المعلمة السيناريو (skenario) او الخطوات للمحادثة شرحا قصيرا

باللغة العربية وتسهيلا وتفهيما للطلاب ينبغي له شرح بإندونيسيا

(ب) تكلم المعلمة مادة المحادثة كلمة بعد كلمة والطلاب بلاحظونه ملاحظة تامة

ليكونوا فاهمين عن هدفها العام

(ج) يقلد الطلاب ما كلمها المعلمة مرارا فرقة كانت او فردا

(د) تشرح المعلمة معنى مادتها بالأسئلة والأجوبة والإشارة والتعبيرة كما شرح

المعلمة معنى المفردة الجديدة وإن امكنه أن يشرحها بالعربية احسن

في هذه البحث، وهناك أيضا الطلاب الذين يتعلمون باستخدام طريقة

اللعب الدوري لايزالون الحصول على قيمة منخفضة، و هذا يسبب عن الأمور

التالية:

أ) الطلاب نقص الإهتمام لشرح المواد قبل المعلم في الوقت التعلم الذي يحدث.

ب) الطلاب الذين ينتمون الى الأطفال الذين هم أقل الذكاء و الكسول ينظر من نتائج التعلم و المواقف في الفصول الدراسية.^١

٢. تأثير طريقة اللعب الدوري على تعليم المحادثة لطلاب الصف الثامن

بالمدرسة المتوسطة الإسلامية الهدى باندونج تولونج أجونج للعام الدراسي

٢٠١٤/٢٠١٥ م

أما أدوات المستخدمة في تحقيق أن تحليل الإختبار يعني إختبار صحّة

(Validitas) و اختبار الموثوقية (Reliabilitas).

أ) إختبار صحّة (Validitas)

واستخدمت الباحثة البرمجيات الحاسوبية SPSS واحد وعشرون.

يحصل أن يخرج من البرمجيات الحاسوبية SPSS واحد وعشرون يعني رجدول =

٠,٣٣٤. لمعرفة مستوى صحّة، بنظر قيمة في *Corrected Item-Total*

^١ المقابلة مع مياح روجي ب، طالبة في المدرسة المتوسطة الإسلامية الهدى باندونج تولونج أجونج في التاريخ ١٣ مايو

Correlation كا رجدول التي يرتبط بين إصابة فقرة (*skor item*) بإصابة جملة

فقرة (*skor total item*). لو رجدول > رحصاي لكي فقرة صحّة و رجدول <

رحصاي لكي فقرة لا صحّة.

(ب) اختبار الموثوقية (Reliabilitas)

يحصل أن يخرج من البرمجيات الحاسوبية SPSS واحد وعشرون يعني ٠،٨٩١.

Reliability Statistics	
Cronbach's Alpha	N of Items
.891	24

لمعرفة مستوى الموثوقية بنظر قيمة في *Cronbach's Alpha* كا رحصاي. لو رجدول

> رحصاي لكي فقرة الموثوقية. ولو رجدول < رحصاي لكي فقرة لا موثوقية.

لأن رجدول (٠،٣٣٤) > رحصاي (٠،٨٩١) لكي أدوات الإستبانة الموثوقية.

ج. تحليل نتائج البحث

طريقة اللعب الدوري تستخدم في الفصل التجريبي فقط، و لا تستخدم في الفصل الضابطي. بعد أن تمت عملية طريقة اللعب الدوري ثم تعطي الباحثة الأسئلة لمعرفة قدرة الطلاب على استيعاب المحادثة و التفريق بين الفصل التجريبي و الفصل الضابطي.

وبعد عملية جميع الحقائق ثم تحليل الحقائق. قبل تحليل الحقائق يستعمل الإختبار الشرطي (Uji Prasyarat). و استخدام الإختبار الشرطي حتى الأساسية من أجل تقدير الاستخدام الأحدث يمكن استخدام نماذج للإختبار ت (t-test) داخل هناك الإختبار الشرطي اختبارين يعني الإختبار الطبيعي و الإختبار التجانسى، و إختبار فرضية يستخدم الإختبار ت (t-test).

أ) الإختبار الشرطي (Uji Prasyarat)

١) الإختبار الطبيعي (Uji Normalitas) باستخدام المساعدة البرمجيات الحاسوبية SPSS واحد وعشرون.

أ) الإختبار الطبيعي لفصل الثامن B بنظر تحصل البرمجيات الحاسوبية

SPSS يعني تحصل (2-tailed) *asympt. sig.* : ٠,٥٤٩.

One-Sample Kolmogorov-Smirnov Test

		Nilai
N		35
Normal Parameters ^{a,b}	Mean	45.69
	Std. Deviation	18.348
	Absolute	.135
Most Extreme Differences	Positive	.118
	Negative	-.135
Kolmogorov-Smirnov Z		.797
Asymp. Sig. (2-tailed)		.549

a. Test distribution is Normal.

b. Calculated from data.

H_0 : الحقائق يأخذ من المجتمع على العينتين الطبيعي.

H_a : الحقائق يأخذ ليس من المجتمع على العينتين الطبيعي.

(١) H_0 : ممنوعة بالشرط قيمة $0.05 < sig. (2-tailed)$ ، بمعنى

التحليل يأخذ ليس من المجتمع على العينتين الطبيعي.

(٢) H_a : مقبول بالشرط قيمة $0.05 > sig. (2-tailed)$ ، بمعنى

التحليل يأخذ من المجتمع على العينتين الطبيعي.

من جدول تحصل قيمة $0.05 > 0.549 - 2 sig.$

(tailed) فلذلك H_a مقبولا، حتى أن يلتحيس التحليل يأخذ من

المجتمع على العينتين الطبيعي.

(ب) الإختبار الطبيعي لفصل الثامن E بنظر تحصيل البرمجيات الحاسوبية

SPSS واحد وعشرون يعني تحصل (2-tailed) *asympt. sig.* : ٠,٥٢٨

One-Sample Kolmogorov-Smirnov Test		Nilai
N		35
Normal Parameters ^{a,b}	Mean	52.83
	Std. Deviation	25.407
Most Extreme Differences	Absolute	.137
	Positive	.103
	Negative	-.137
Kolmogorov-Smirnov Z		.810
Asymp. Sig. (2-tailed)		.528

a. Test distribution is Normal.

b. Calculated from data.

H_0 : الحقائق يأخذ من المجتمع على العينتين الطبيعي.

H_a : الحقائق يأخذ ليس من المجتمع على العينتين الطبيعي.

(١) H_0 : ممنوعة بالشرط قيمة $0.05 < sig. (2-tailed)$ ، بمعنى

التحليل يأخذ ليس من المجتمع على العينتين الطبيعي.

(٢) H_a : مقبول بالشرط قيمة $0.05 > sig. (2-tailed)$ ، بمعنى

التحليل يأخذ من المجتمع على العينتين الطبيعي.

من جدول تحصل قيمة $0.05 > 0.528 - 2$ sig.

(tailed) فلذلك H_a مقبولا، حتى أن يلتحيس التحليل يأخذ من

المجتمع على العينتين الطبيعي.

(ب) الإختبار التجانسي (Uji Homogenitas)

الإختبار التجانسي (Uji Homogenitas) باستخدام المساعدة البرمجيات

الحاسوبية SPSS واحد وعشرون. الإختبار التجانسي لفصل الثامن B والفصل

الثامن E يعني بنظر تحصل SPSS واحد وعشرون هو sig. : 0.170.

Test of Homogeneity of Variances

Nilai

Levene Statistic	df1	df2	Sig.
1.924	1	68	.170

H_0 : الحقائق يأخذ من المجتمع على العينتان تجانسا.

H_a : الحقائق يأخذ ليس من المجتمع على العينتان تجانسا.

(١) H_0 : ممنوعة بالشرط قيمة $0.05 < \text{Sig. (2-tailed)}$ بمعنى

التحليل يأخذ ليس من المجتمع على العينتين الطبيعي.

(٢) H_a : مقبول بالشرط قيمة $0.05 > 0.170 - 2$ Sig. بمعنى

التحليل يأخذ ليس من المجتمع على العينتين الطبيعي.

من جدول تحصل قيمة $sig. > 0,05$ ، $0,170$ فلذلك H_a مقبولا،

حتى أن يلتحيس التحليل يأخذ من المجتمع على العينتين الطبيعي.

(ج) الإختبار الفرضي (Uji Hipotesis)

الإختبار الفرضي (Uji Hipotesis) باستخدام المساعدة البرمجيات

الحاسوبية SPSS واحد وعشرون.

H_a : أن هناك تأثير طريقة اللعب الدوري على تعليم المحادثة لطلاب الصف

الثامن بالمدرسة المتوسطة الإسلامية الهدى باندونج تولونج أجونج للعام

الدراسي ٢٠١٤/٢٠١٥ م.

H_0 : عدم تأثير طريقة اللعب الدوري على تعليم المحادثة لطلاب الصف الثامن

بالمدرسة المتوسطة الإسلامية الهدى باندونج تولونج أجونج للعام

الدراسي ٢٠١٤/٢٠١٥ م.

الإستخدام الإختبار الفرضي يعني اختبار بعدي بالإستخدام الإختبار ت

لعينة المستقل (*Independent Sample T-test*) تحصل قيمة البرمجيات الحاسوبية

SPSS واحد وعشرون يعني تحصل $sig. : 0,031$.

Group Statistics

	Kelas	N	Mean	Std. Deviation	Std. Error Mean
Nilai	B	35	77.09	13.806	2.334
	E	35	67.09	23.036	3.894

Independent Samples Test

	Levene's Test for Equality of Variances		t-test for Equality of Means						
	F	Sig.	T	Df	Sig. (2-tailed)	Mean Difference	Std. Error Difference	95% Confidence Interval of the Difference	
								Lower	Upper
Nilai	2.960	.090	2.203	68	.031	10.000	4.540	.941	19.059
			2.203	55.634	.032	10.000	4.540	.905	19.095

الإختبار - ت بالشرط :

(1) H_0 : ممنوعة بالشرط قيمة $sig. < 0,05$ بمعنى عدم تأثير طريقة

اللعب الدوري على تعليم المحادثة لطلاب الصف الثامن بالمدرسة

المتوسطة الإسلامية الهدى باندونج تولونج أجونج للعام الدراسي

٢٠١٤/٢٠١٥ م.

(٢) H_a : مقبول بالشرط قيمة $sig. > 0,05$ بمعنى أن هناك تأثير

طريقة اللعب الدوري على تعليم المحادثة لطلاب الصف الثامن

بالمدرسة المتوسطة الإسلامية الهدى باندونج تولونج أجونج للعام

الدراسي ٢٠١٤/٢٠١٥ م.

من جدول تحصل قيمة $0,05 > 0,031$ فلذلك H_a ممنوعاً، حتى أن

يلتحيس هناك تأثير طريقة اللعب الدوري على تعليم المحادثة لطلاب الصف

الثامن بالمدرسة المتوسطة الإسلامية الهدى باندونج تولونج أجونج للعام

الدراسي ٢٠١٤/٢٠١٥ م.

الإختبار - ت بالشرط:

H_a مقبول بالشرط ط جدول $>$ ط حساي، حتى أن يلتحيس أن هناك تأثير

طريقة اللعب الدوري على تعليم المحادثة لطلاب الصف الثامن بالمدرسة

المتوسطة الإسلامية الهدى باندونج تولونج أجونج.

H_0 ممنوع بالشرط ط جدول $<$ ط حساي، حتى أن يلتحيس عدم تأثير طريقة

اللعب الدوري على تعليم المحادثة لطلاب الصف الثامن بالمدرسة المتوسطة

الإسلامية الهدى باندونج تولونج أجونج.

ظهر من الجدول السابق، الإختبار في الفصل (ب) بالمعدل ٧٧,٠٩ والإختبار في الفصل (هـ) بالمعدل ٦٧,٠٩.

$$x = \frac{x1 - x2}{x2} \times 100\%$$

$$\frac{77,09 - 67,09}{67,09} \times 100\% = 15\%$$

الجدول ٤.٦

تفصيل نتائج في الرمز^٢

التقدير	النتيجة
ضعيف	٥%
ناقص	١٠%
مقبول	١٥%
جيد	٢٠%
جيد جدا	٢٥%

نظر في هذه جدول ان ١٥% على درجة "مقبول". وهذا بمعنى أن تأثير طريقة

اللعب الدوري على تعليم المحادثة لطلاب الصف الثامن بالمدرسة المتوسطة الإسلامية

الهدى باندونج للعام الدراسي ٢٠١٤/٢٠١٥م "مقبول".

²Subana, *Statistik Pendidikan*, (Bandung: Pustaka Setia : 2005), h. 129