

الباب الرابع

نتائج البحث

وهذا الباب الرابع يحتوي على لمحة موجزة عن المعهد الشفاعةية تاوانج ريجو ونودادي باليتار عرض نتائج الإختبار وتحليلها.

أ. تقديم نتائج البحث

١. الموقع الجغرافي لمعهد الشفاعةية.^١

وقعت معهد الشفاعةية في قرية تاوانج ريجو، ونودادي، باليتار، جاوا شرقية. المؤسسات التعليمية الإسلامية معهد القرآن الشفاعةية، حتى الآن استقامة كرسست نفسها في التربية الدينية والاجتماعية. هذا المعهد مؤسس كياهي أحمد درديري في سنة ٢٠٠٦م، كما العصر مؤسس، أنشأت وحدة المؤسسات الإسلامية المدارس الإسلامية الداخلية القرآن (LPI PA/Lembaga Pendidikan Islam Pesantren Al-Qur'an) الشفاعةية، رائدها كياهي أحمد درديري الحاجوف في حوالى عام ٢٠٠٤. والأساس الوقائعي (factual)، وقد ثبت دورها في المجتمع.

^١مصدر الحقائق: الوثيقة مايو ٢٠١٥م.

وأما ولايتها بالنظر إلى حدود القرية من حولها وهي:

* الجهة الشمالية : سكان المنزل

* الجهة الشرقية : سكان المنزل

* الجهة الجنوبية : سكان المنزل

* الجهة الغربية : سكان المنزل

الشخصية المدرسة الدخلية^٢

أ. المؤسسات الهوية

١. الإسم المدرسة الدخلية : المؤسسات الإسلام المدارس الإسلامية الداخلية القرآن
٢. السنة الدائمة : ٢٠٠٤
٣. وضع المنزلية : واقف
٤. مساحة السطح : ٧٥ m²
٥. مساحة المبنى : ٣٠ m²
٦. ملكية الارض : واقف
٧. حالة بناء : الملكية
٨. عدد الطلاب : ٤٣٤

^٢مصدرالحقائق: الوثيقة مايو ٢٠١٥م.

ب. العنوان المدرسة الدخلية

١. المقاطعة : جاوى الشرقية.
٢. المديرية : باليتار
٣. مركز : ونودادي
٤. قرية : تاوانج ريجو
٥. الشارع :
٦. الرمز البريدي :
٧. رقم الهاتف : ٠٨٢١٣١٧٨٨٤٠١-٠٨٥٧٤٩٢٤٤٤٢٢
- E Mail :

ج. هوية مقدمي الرعاية

- الإسم : أحمد درديري
- السكان/ الترخ : باليتار، ٠٣ مايو ١٩٦١
- العنوان : بيندولوو، تاوانج ريجو، ونودادي باليتار.
- رقم الهاتف : ٠٨٥٧٣٥٠٠٧٥٧١

نبذة عن المؤسسات

تاوانج ريجو، ونودادي، باليتار^٣

١. الإسم المدرسة الدينية : الشفاعتية

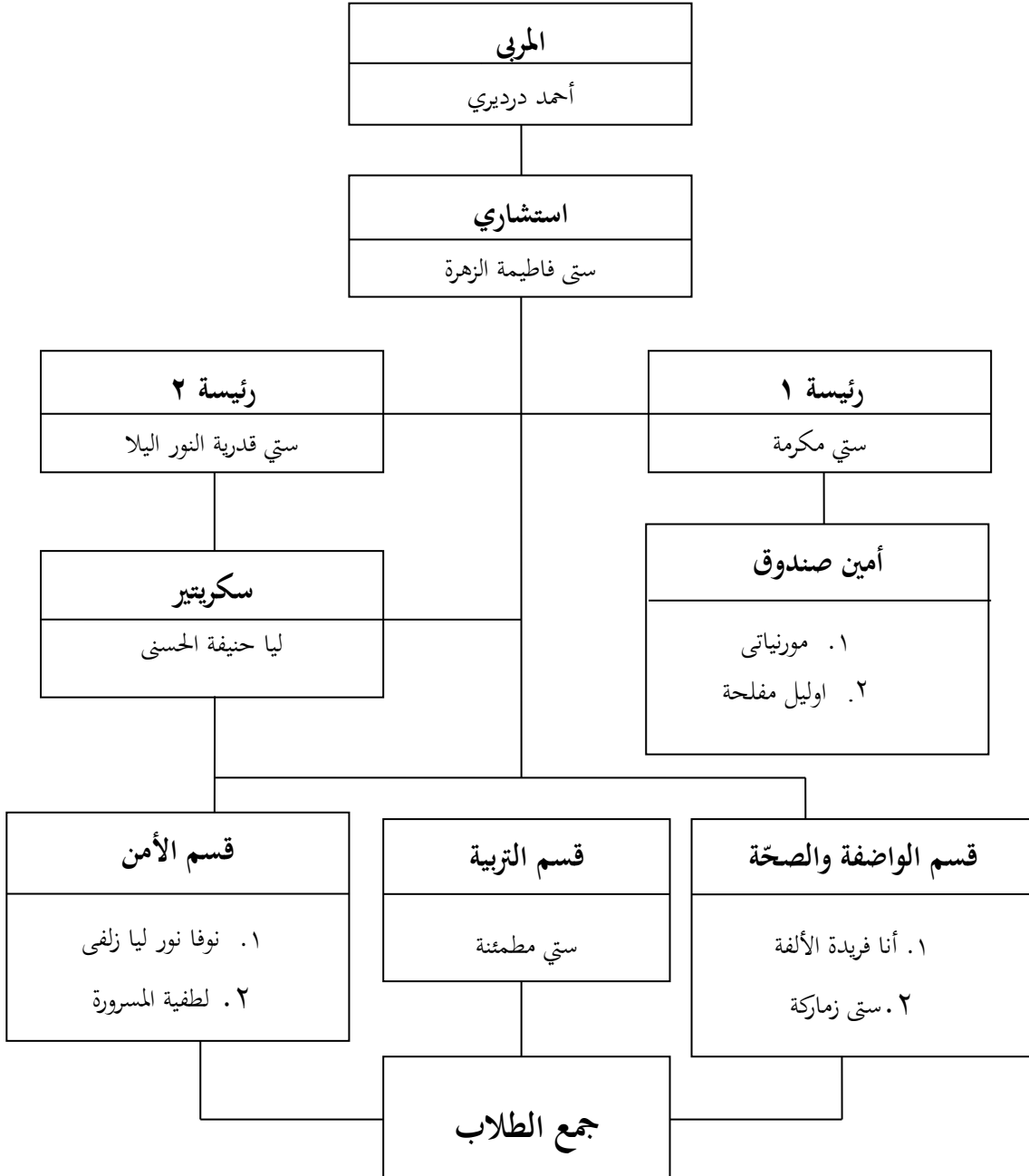
^٣مصدرالحقائق: الوثيقة مايو ٢٠١٥.

٢. العنوان
- المقاطعة : جاوى الشرقية.
- المديريّة : باليتار
- مركز : ونودادي
- قرية : تاوانج ريجو
٣. سنة التأسيس : ٢٠٠٤
٤. مؤسس المدرسة الدينية : المؤسسات الإسلام المدارس الإسلامية
٥. الوقت التعليم : في المساء حتى ليلا
٦. حالة بناء : الملكية
٧. عدد الغرف : ٦ الفرفة
٨. ملكية الارض : واقف
٩. المنهج الدراسي قيد الاستخدام :
١٠. إدارة المدارس الدينية
- (١) وقف الكتاب : وجود
- (٢) الكتب تغيب المعلمين : وجود
- (٣) مذكرات : وجود
- (٤) كتاب الرحلة : وجود
- (٥) دفتر الزوار : وجود
- (٦) بطاقات تقرير كتاب : وجود
- (٧) كتاب خلاصة : وجود

الهيكل التنظيمي التالية في المعهد الشفاعةية تاوانج ريجو، ونودادي، باليتار.^٤

الجدول ١، ٤

الهيكل التنظيمي الداخلي

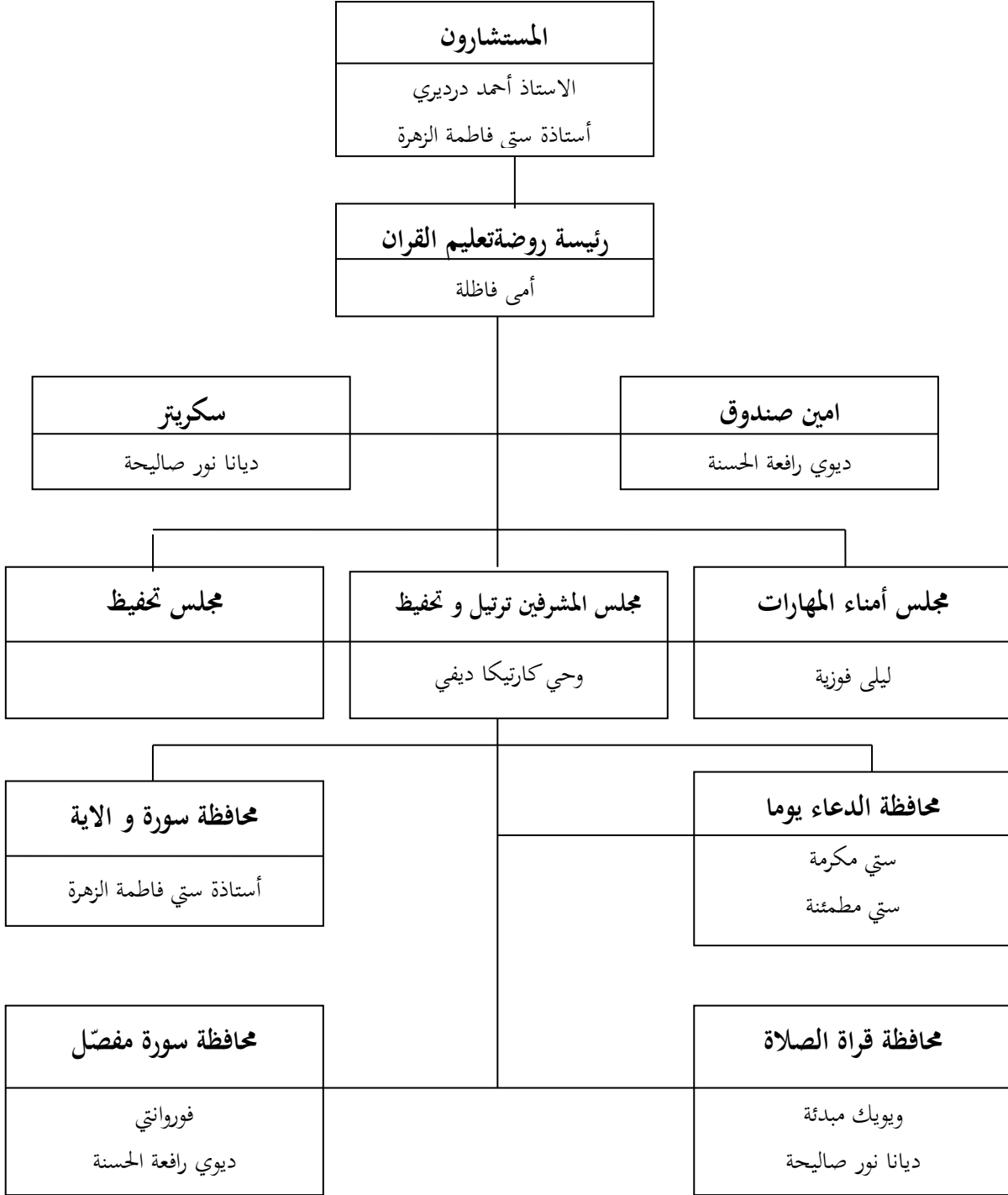


الجدول ٢، ٤
هيكل المجلس التنفيذي المركزي



الجدول ٣، ٤

الهيكل الإداري لروضة تعليم القرآن المعارف.



مجلس الإدارة

المؤسسات الإسلام المدارس الإسلامية الداخلية القرآن الشفاعة^٥

حامية : رئيسة القرية تاوانجرجو

الاستشاري : كياهي إمام سوهدي

كياهي حاج محي الدين سوهدي

كياهي دار الفطاني

المربي : كياهي أحمد درديري

أمي ستي فاطيمة الزهرة

رئيس ١ : عبد الرحمن

رئيس ٢ : مارسوف

سكريتير ١ : إمام خضاري

سكريتير ٢ : ويويك مبدئة

أمين صندوق ١ : حاج. شيخ الدين جوهاري

أمين صندوق ٢ : ستي مكرمة

^٥المصدر : وثائق المعهد الشفاعة تاوانج رجو ٢٠١٥م

قسم التربية : محصون رفاعى

أحمد فاز كافنا الكفى

تطوير القطاع القسم : على مصطفى

نحوى

صندوق التنقيب الميداني القسم : محصون

زينوري

عبد المحيظ S.Pd.I

قسم العلاقات العامة : زين العابدين

محمد نحوي

معالدين

تكوين لجنة لبناء عنبر

المؤسسات الإسلام المدارس الإسلامية الداخلية القرآن الشفاعة^٦

حامية : رئيسة القرية تاوانج ريجو

الاستشاري : كياهى إمام سوهدي

كياهى حاج محيدين فتح

كياهى دار الفطاني

^٦المصدر : وثائق المعهد الشفاعةية تاوانج ريجو ٢٠١٥م

المُرِّي : كياهي أحمد درديري

أمى ستي فاطيمة الزهرة

رئيس : عبد المحيط S.Pd.I

سكرتير : مارصوف S.Ag.

أمين صندوق : حاج شيخ الدين جوهاري

قسم صندوق التنقيب الميداني : محصون

زينوري

عبد الطحيط

قسم العلاقات العامة : زين العابدين

محمد نحروي

معدين

الجدول ٤,٤

قائمة أسماء الطلاب في المعهد الشفاعةية تاوانج ريجو، ونودادي، باليتار.^٧

رقم	الإسم	رقم	الإسم
١	انا صفيانا	٣١	ستي نيل المسرورة
٢	ارينا سعدة	٣٢	ستي نور هدية
٣	بديع المولدية	٣٣	ستي مرهم

^٧المصدر : وثائق المعهد الشفاعةية تاوانج ريجو ٢٠١٥م

٤	حربن عمليا	٣٤	ستي مسلحة
٥	ديوي وحدة الرافعة	٣٥	ستي قدريه النوراليليا
٦	ايريك خير النساء	٣٦	امي فطنة
٧	ايمي ولانداري	٣٧	امي صالحه
٨	فيينا فريده الفوزية	٣٨	وحي عمليا سفطري
٩	حليمة السعدية	٣٩	يقوتاة البيضا
١٠	هماية العلية	٤٠	بيني مفيدة الصالحة
١١	ليلة الفطريانا	٤١	بيسي فوسفيتا ساري
١٢	لطفية المسرورة	٤٢	زهرو الحكمة الموليا
١٣	مولدة اليلية	٤٣	زلفى ليالندا
١٤	مفتاح الجنة	٤٤	زافي ندا ليلي
١٥	مفتاح الأوليلية	٤٥	زمره النصحة
١٦	نيل المنى	٤٦	اصندري حيبيا الحنفي
١٧	نيلي زكية	٤٧	اسماعيل ابو صالح
١٨	نيفي عن ازور	٤٨	خير الأنوار
١٩	نوبا نور ليا زلفى	٤٩	اثنا مودة الحسنى
٢٠	نوفيا اينداه ليستاري	٥٠	ختما حسنياتي
٢١	نورالعزيرة	٥١	ستي امانة
٢٢	قنيئة المنى	٥٢	ستي اسمونة
٢٣	قرين المحبوبة	٥٣	اسمي عين مرزوقة
٢٤	قم اليلا مباركة	٥٤	خزيمة الميلا
٢٥	سفتي منجياتى	٥٥	مسيحة
٢٦	ستي خير النساء	٥٦	محمد مشهوري

٢٧	اوليل وفي	٥٧	اتى عديلا اندراييك
٢٨	سلامية خير العبدین	٥٨	محمد محتا دين
٢٩	بامباع شيف الدين لطفي	٥٩	ليلة المولدة
٣٠	فور وانتي		

الجدول ٤,٥

قائمة أسماء المعلمين مررسة الدينية في المعهد الشفاعةية تاوانج ريجو، ونودادي، باليتار.^٨

رقم	الإسم	الوظيفة
١	احمد درديري	المربي
٢	ستي فاطيمة الزهرة	المربية
٣	محسون رفاعي	رئيس الدراسة الدينية
٤	نيل المنى	إدارة
٥	نور العزبوة	أمين صندوق
٦	مارسوف	منهاج التدريس
٧	على مصطفى	اللوازم التمهيدية
٨	زين العابدبن	امدرّس
٩	عبد الرحمن	مدرّس
١٠	عبد المحييط	مدرّس
١١	محمد فهم	مدرّس

١٢	امي فضيلة	مدرسة
١٣	قرين المحبوبة	مدرسة
١٤	ايرني ولانداري	مدرسة
١٥	نوبا نور ليا زلفي	مدرسة
١٦	رفيعة الحسنة	مدرسة
١٧	ستي زمارة	مدرسة
١٨	سفتي موبنجياتي	مدرسة

الجدول ٤, ٦

قائمة أسماء الطلاب بمدرسة الدينية في المعهد الشفاعةية تاوانج ريجو، ونودادي، باليتار.^٩

رقم	الإسم	رقم	الإسم
١	انا صفيانا	٢٧	ستي نيل المسرورة
٢	ارينا سعدة	٢٨	ستي نور هدية
٣	بديع المولدية	٢٩	ستي مريم
٤	حرين عمليا	٣٠	ستي مسلحة
٥	ديوي وحدة الرافعة	٣١	ستي قدرية النوراليليا
٦	ايريك خير النساء	٣٢	امي فطنة
٧	ايمي ولانداري	٣٣	امي صالحة
٨	فيينا فريدة الفوزية	٣٤	وحي عمليا سفطري

^٩ المصدر : وثائق المعهد الشفاعةية تاوانج ريجو ٢٠١٥ م

يقوتاة البيضا	٣٥	حليمة السعدية	٩
يبي مفيدة الصالحة	٣٦	هماية العلية	١٠
ييسي فوسفيتا ساري	٣٧	ليلة الفطريانا	١١
زهرو الحكمة الموليا	٣٨	لطفية المسرورة	١٢
زلفى ليلاندا	٣٩	مولدة اليلية	١٣
زافى ندا ليلي	٤٠	مفتاح الجنة	١٤
زمره النصحة	٤١	مفتاح الأوليلية	١٥
اصندري حبيبا الحنفي	٤٢	نيل المنى	١٦
اسماعيل ابو صالح	٤٣	نيلى زكية	١٧
خير الأنوار	٤٤	نيفي عن ازور	١٨
اثنا مودة الحسنى	٤٥	نوبا نور ليا زلفى	١٩
ختما حسنياتي	٤٦	نوفيا اينداه ليستاري	٢٠
ستي امنة	٤٧	نورالعزيزة	٢١
ستي اسمونة	٤٨	قنيئة المنى	٢٢
اسمي عين مرزوقة	٤٩	قرين المحبوبة	٢٣
خزيمة الميلا	٥٠	قم اليلا مباركة	٢٤
مسيحة	٥١	سفتي منجياتى	٢٥
		ستي خير النساء	٢٦

الجدول ٤,٧

جدولة درسا مدرسة الدينية الشفاعة

أحد	سبت	جمعة	خامس	اربعاء	ثلاثاء	اسنين
جواهر الكلامية	الطبيان	مبدى فقة	عطلة	جرومية	تعليم المتعلم	محاضرة

ب. وصفى نتائج البحث

في هذا القسم تقدم الباحثة ثلاث مسائل :

- ١) تعليم اللغة العربية بمعهد "الشفاعة" توانج ريجو، ونودادي، باليتار.
 - ٢) عملية تحفيظ القرآن لطلاب بالمعهد "الشفاعة" توانج ريجو، ونودادي، باليتار.
 - ٣) تأثير تعليم اللغة العربية على سهولة تحفيظ القرآن لطلاب بالمعهد "الشفاعة"
- توانج ريجو، ونودادي، باليتار

١. تعليم اللغة العربية بمعهد "الشفاعة" توانج ريجو، ونودادي، باليتار.

هذا البحث تصميم البحث باستخدام المدخل الكمي. و في هذا البحث

أخذت الباحثة عينات الفصل التعليم و المجتمع. المجتمع هنا هو جمع الطلاب في

المعهد الشافعية. أخرجت الباحثة بدأت البحوث تاريخ ١١ حتى تاريخ ٢٥ مايو

أما تعليم اللغة العربية في المعهد الشفاعةية، منه :

تعليم اللغة العربية في المعهد الشفاعةية تاوانج ريجو، ونودادي، باليتار هو تعليم الكتاب. الوقت ليبدأ تعليم اللغة العربية أو تعليم الكتاب هو في الساعة السابعة و النصف ليلة، أما تعليم الكتاب في ذلك المعهد ايضا يوجد برنامج المحاضرة التي يتبع جمع الطلاب في المعهد الشفاعةية تاوانج ريجو، ونودادي، باليتار.
(انظر الى جدول ٤,٦)

تعليم الكتاب الى الاقل ١٥-٢٠ طلاب فصلا معهد الشفاعةية تواصل بالحسن. معلمين في هذ المعهد الشفاعةية ليس من المعلمين الاصل في المعهد الشفاعةية، بل من الطلاب المعهد التي قد ختم القران و الكتاب.

ما عد تعليم الكتاب يجيد أيضا في المعهد الشفاعةية برنامج المحاضرة باستخدام ثلاث لغة الذي بيدل كل أسبوع, فيما يلي : اللغة العربية، اللغة الإندونيسيا، و اللغة الجواوية. بالمقصود جمع الطلاب في المعهد الشفاعةية لا يتستطيع أن قرأة القران فقد, بل نستطيع لمعلم الطلاب و غير ذلك.

٢. عملية تحفيظ القران لطلاب بالمعهد "الشفاعةية" تاوانج ريجو، ونودادي، باليتار.

هناك عملية تحفيظ القرآن لطلاب بالمعهد "الشفاعية" توانج ريجو، ونودادي،

بالبينار. منها :^{١٠}

أ. عملية تعليم القرآن لأطفال.

(١) المعلم وتلاوة آيات الاختيار التي يجب حفظها من قبل الطلاب لتودع في

الاجتماع المقبل

(٢) الطلاب القراءة معا المعلم تحاكي عدة مرات حتى تصبح ناعمة تماما

(٣) نقاط رئيسية واحدة من قبل أحد الطلاب على قراءة الآيات التي تمت قراءتها

ب. عملية الطلاب تحفيظ القرآن.

(١) قراءة مرارا وتكرارا لا يقل عن عشرون مرات في آية واحدة، وهلم جرا

(٢) الشماعقراءات صديق مشترك قبل تحويلها الى أمى ستي فاطيمة

(٣) تكرار ظهر قلب بعد المودعة عشرون مرات على الأقل

(٤) متابعة أنشطة التجمع روتينية بقيادة امى ستي فاطيمة

(٥) بالنسبة لأولئك الذين ختم بالفعل ملزم باتباع المجلس وشاركوا تعميق بالتناوب

مع امى ستي فاطيمة

^{١٠} المصدر: ملاحظة والمقابلة مع أمى ستي فاطمة كالمربية في المعهد "الشفاعية توانج ريجو، ونودادي، البينار. ٢٠١٥ م"

ج. تطبيق نظام الإيداع عن ظهر قلب في المعهد الشفاعةية

(١) إيداع حد أدنى من حفظ الصفحة لكل ليلة.

(٢) إيداع الحد الأدنى للفقرة واحدة ورقة كل صباح بعد الحصول على الأقل

خمسة جزئها

(٣) إيداع حفظ خمس الجوز قطع أو نصف الحد الأدنى لأولئك الذين يحفظون

لا يقل عن خمسة عشرة جزئها

(٤) وبالنسبة لأولئك الذين ختم بالفعل المطلوبة لإيداع بأجزاء على الأقل كل

اجتماع

٣. تأثير تعليم اللغة العربية على سهولة تحفيظ القرآن لطلاب بالمعهد "الشفاعةية"

توانج ريجو, ونودادي, باليتار

أما أدوات المستخدمة في تحقيق أن تحليل الإختبار يعني إختبار صحّة

(Validitas) وإختبار الموثوقية (Reliabilitas)

أ. إختبار صحّة (Validitas)

		Skortotal
item_1	Pearson Correlation	.762**
	Sig. (2-tailed)	.000
	N	50
item_2	Pearson Correlation	.672**
	Sig. (2-tailed)	.000
	N	50
item_3	Pearson Correlation	.818**
	Sig. (2-tailed)	.000
	N	50
item_4	Pearson Correlation	.721**
	Sig. (2-tailed)	.000
	N	50
item_5	Pearson Correlation	.796**
	Sig. (2-tailed)	.000
	N	50
item_6	Pearson Correlation	.713**
	Sig. (2-tailed)	.000
	N	50
item_7	Pearson Correlation	.839**
	Sig. (2-tailed)	.000
	N	50
item_8	Pearson Correlation	.721**
	Sig. (2-tailed)	.000
	N	50
item_9	Pearson Correlation	.773**
	Sig. (2-tailed)	.000
	N	50
item_10	Pearson Correlation	.854**
	Sig. (2-tailed)	.000
	N	50
item_11	Pearson Correlation	.853**
	Sig. (2-tailed)	.000
	N	50
item_12	Pearson Correlation	.515**
	Sig. (2-tailed)	.000
	N	50
item_13	Pearson Correlation	.849**
	Sig. (2-tailed)	.000
	N	50
item_14	Pearson Correlation	.867**
	Sig. (2-tailed)	.000
	N	50
item_15	Pearson Correlation	.563**
	Sig. (2-tailed)	.000
	N	50
item_16	Pearson Correlation	.852**

	Sig. (2-tailed)	.000
	N	50
item_17	Pearson Correlation	.835**
	Sig. (2-tailed)	.000
	N	50
item_18	Pearson Correlation	.759**
	Sig. (2-tailed)	.000
	N	50
item_19	Pearson Correlation	.784**
	Sig. (2-tailed)	.000
	N	50
item_20	Pearson Correlation	.571**
	Sig. (2-tailed)	.000
	N	50

** . Correlation is significant at the 0.01 level (2-tailed).

* . Correlation is significant at the 0.05 level (2-tailed).

النتائج التي تم الحصول عليها من تحليل العلاقة بين قيمة البنود

سكوتش برصيد. هذه القيمة ثم قارنا ذلك مع قيمة r tabel، r tabel ويبحث

با $sig. 0,05$ مع ٢ جانب الاختبار وكمية البيانات $(n) = 50$ ، ثم حصل r

tabel ٠,٢٧٩ .

بناء على نتائج التحليل التي تم الحصول عليها في البنود قيمة ارتباط

أكثر ٠,٢٧٩، ويمكن أن نخلص إلى أن هذا الشرط هو أداة صالحة.

ب. إختبار الموثوقية (Reliabilitas)

يُحصل أن يخرج من البرمجيات الحاسوبية SPSS ستة عشر يعني ٩٦٠.

Reliability Statistics

Cronbach's Alpha	N of Items
٩٦٠.	٢٠

لمعرفة مستوى الموثوقية بنظر قيمة في *Cronbach's Alpha* كما

لأن $r_{hitung} > r_{tabel}$ لو $r_{hitung} > r_{tabel}$ لكي فقرة الموثوقية.

$r_{hitung} > r_{tabel} (٠,٩٦٠) > (٠,٢٧٩)$ لكي أدوات الإستبانة الموثوقية.

ج. تحليل نتائج البحث

وبعد عملية جمع الحقائق ثم تحليل الحقائق قبل تحليل الحقائق

باستعمل الاختبار الشرطي (Uji Prasyarat)

١. الاختبار الطبيعي (Uji Normalitas) باستخدام المساعدة البرمجيات

الحاسوبية SPSS ستة عشر

Tests of Normality

	Kolmogorov-Smirnov ^a			Shapiro-Wilk		
	Statistic	df	Sig.	Statistic	df	Sig.
pembelajaran	.٨٦.	٥٠	*٢٠٠.	٩٧٢.	٥٠	٢٨٧.

a. Lilliefors Significance Correction

*. This is a lower bound of the true significance.

Ho : الحقائق يأخذ من المجتمع على حصل التعليم

Ha : الحقائق ليس يأخذ من المجتمع على حصل التعليم

Ho : ممنوعة بالشرط قيمة $0,005 < sig. (2-tailed)$ ، بمعنى التليل

يأخذ ليس من المجتمع على حصل التعليم

Ha : ممنوعة بالشرط قيمة $0,005 > sig. (2-tailed)$ ، بمعنى التليل

يأخذ من المجتمع على حصل التعليم

من جدول تحصل قيمة $0,005 > sig. (2-tailed)$ ، فلذلك Ha

مقبولا، حتى أن يلتحيس التحليل يأخذ من المجتمع على حصل التعليم.

٢. الاختبار التجانسى (Uji Homogenitas)

الاختبار التجانسى (Uji Homogenitas) باستخدام المساعدة

البرمجيات الحاسوبية SPSS ستة عشرهي : ٠,٥٠٦

Test of Homogeneity of Variances

kemudahanmenghafal

Levene Statistic	df1	df2	Sig.
٩٣١.	٨	٣٠	٥٠٦.

Ho : الحقائق يأخذ من المجتمع على العينتان تجانسا

Ha : الحقائق ليس يأخذ من المجتمع على العينتان تجانسا

Ho : ممنوعة بالشرط قيمة $0,005 < sig. (2-tailed)$ ، يعني التليل

يأخذ ليس من المجتمع

Ha : ممنوعة بالشرط قيمة $0,005 > sig. (2-tailed)$ ، يعني التليل

يأخذ من المجتمع

من جدول تحصل قيمة $0,005 > sig. (2-tailed)$ ، فلذلك

Ha مقبولا، حتى أن يلتحيس التحليل يأخذ من المجتمع على العينتان

تجانسا

Model		Unstandardized Coefficients		Standardized Coefficients	t	Sig.
		B	Std. Error	Beta		
1	(Constant)	-100.567	18.979		5.299	.000
	menghafal	.401	.255	.221	2.573	.122

a. Dependent Variable: b.Arab

Ho : يوجد هناك تأثير بين تعليم اللغة العربية و سهل تحفيظ القران

Ha : لا يوجد هناك تأثير بين تعليم اللغة العربية و سهل تحفيظ القران

هذه نتائج البحث يشير أن هناك تأثير تعليم اللغة العربية على سهولة تحفيظ

القران لطلاب المعهد "الشفاعية" تاوانج ريجو, ونودادي, باليتار. وذلك نعرف من

نتائج الاحصائية ارتباط ضرب العزوم يعني تعليم اللغة (X) سهولة تحفيظ القران.(Y) و أما

نتائج الإحصائية يشرح أيضا أن t_{hitung} أكبر من t_{tabel} يعني $2,573 < 2,012$. وهذا

بمعنى أن تأثير تعليم اللغة العربية على سهولة تحفيظ القران لطلاب بالمعهد "الشفاعية"

تاوانج ريجو, ونودادي, باليتار "مقبول".