

الباب الرابع

نتائج البحث

استنبطت الباحثة في هذا الباب من عمليات جمع البيانات ونتائج البيانات التي تستعمل الباحثة في المدرسة المتوسطة الإسلامية "الفتاحية" بويولانجو تولونج أجونج.

أ. البيان الإقتصار من خلفية موضوع البحث

البيان الإقتصار من الموضوع البحث هو صورة العام التي تبين عن ذات المدرسة. وهذا مهم أن يبين لتعرف الباحثة بحال موضوع البحث، حتى تتجنب المباحثة من الخطاء التفسير. و أما بيان اقتصار موضوع البحث فهي:¹

¹إصدار : من بيانات المدرسة المتوسطة الإسلامية الفتاحية بويولانجو تولونج أجونج ٢٠١٥-٢٠١٦

١. صورة المدرسة

١	اسم المدرسة	المدرسة المتوسطة الإسلامية الفتاحية
٢	الرقم إحصاء المدرسة	٢٠٢٠٥١٦٠٢١٢١
٣	الرقم أصول المدرسة الوطني	٦٩٨٨٠٨٢٣
٤	الوضع	غير الحكومي
٥	الشكل التربوية	المدرسة المتوسطة الأولى
٦	العنوان	منطقة القرية ميرين القرية عيرانتي المدينة بويولانجو
٧	توافق الجيران	٢
٨	توافق العائلة	١
٩	الإسم منطقة القرية	ميرين
١٠	القرية	عيرانتي
١١	إشارة البريد	٦٦٢٧١
١٢	المدينة	بويولانجو
١٣	المديرية	تولونج أجونج
١٤	الولاية	جاوى الشرقية
١٥	رقم الهاتف	٠٨٥٢٣٥٢٤٣٢٣٢ أو ٠٨٥٢٣٥٣٣٣٨٠٨
١٦	البريد الإلكتروني	المدرسة المتوسطة الإسلامية الفتاحية@gmail.com

002/YPA/421/VI/2014	رسالة التربوية من القائمة المدرسة	١٧
٠٦ يولي ٢٠١٤	التاريخ رسالة التربوية من القائمة المدرسة	١٨
421/240/104.030/2014	رسالة البيان رخصة على استعداد	١٩
٢٣ يولي ٢٠١٤	التاريخ رسالة البيان رخصة على استعداد	٢٠
البنك جاوى الشرقية	الإسم البنك	٢١
تولونج أجونج	الفراغ	٢٢
١٥٣٠٢٤١٨٩	الرقم الكشف	٢٣
المدرسة المتوسطة الإسلامية الفتاحية	الإسم الكشف	٢٤

(إصدار : من بيانات المدرسة المتوسطة الإسلامية الفتاحية بويولانجو تولونج أجونج (٢٠١٥-٢٠١٦))

٢. التاريخ القصيرة إقامة المدرسة المتوسطة الإسلامية الفتاحية بويولانجو تولونج أجونج.

المعهد الفتاحية هي معهد الذي يقع الواحدة في المدينة تولونج أجونج، مكانه على بعد ٥ كيلومتر من مركز المدينة. يقع هذا المعهد في المكان ٥.٤٤٠ متري في المنطقة القرية ميرين، وموقع القرية عرانتى، والمدينة بويولانجو و المديرية تولونج أجونج.

يقوم هذا المعهد الحاج محمد أنانج محسين، هو تخرجت من المعهد ليربويو كيديري. يبدأ من رغبته في تحسين كفاءة الدين و الشعوب. وأخيرا في العام ٢٠٠٥ يقوم المدرسة الدينية التي أساس من القائمة المعهد. و في العام ٢٠١٠ المدرسة يتم من وزارة الشعور الدينية بالرقم Kd.13.04./5/PP.007/1539/2010 ومن ذلك، يتم المدرسة يعطني من مؤسس التربية المعارف نهضة العلماء تولونج أجونج بالرقم PC/448/A-6/XII/2010 . وأما الدراسة التي يبحث عن القرآن الكريم و الحديث و النحو والصرف و الفقه و أصول الفقه و التاريخ و علوم التوحيد. والعام تلك الدراسة يدرس بالطريقة سوروكان، باندونجان و بحث من كتاب الأصفر بالنص اللغة العربية. و في العام ٢٠٠٩ بين الطلاب المدارس بدأت بالفعل لتعتاد على النوم في المعهد. وهذا الذي يجعل الحاج محمد أنانج محسين للصحيح المعهد الفتاحية. و المعهد لزيادة المزدحام بشكل الفرقة الصلوات الفتاحية. المعهد التي بمثابة "التعلم الوطن" هي المؤسسة التعليمية التي تشير إلى الجانب الروحي، حتى في فعله ليستقبل الطلاب إلى أسوة حسنة و توجيه الطلاب للرياضة، بينها هي عورد و رتيب الحداد.

و في العام ٢٠١٤ المعهد ميرين (اسم الأخرى من المعهد الفتاحية) يبدأ
القائمة من المدرسة المتوسطة الإسلامية الفتاحية تحت رعاية مؤسسة الفتاحية.
وهذا مهم لينفذ الأخلاق الحزين. يكون المدرسة المتوسطة الإسلامية الفتاحية
يرجو أن يستطيع طبعا من أجيال الجودة الخاصة و يستطيع أن توجه من
المشكلات الزمان بأفضل هو الأخلاق الكريمة.

و من شكل الوسائل و اللوازم التمهدية عن المعهد الفتاحية الذي يملك
من البنايات الأولى كما يلي من البيانة المعهد و البيانة المدارس الدين و المدرسة
والبيانة المصرفة أيضا.

٣. موقع جغرافيا للمدرسة المتوسطة الإسلامية الفتاحية بويولانجو تولونج أجونج

يؤدي هذا التفتيش في المدرسة المتوسطة الإسلامية الفتاحية بويولانجو
تولونج أجونج التي تقع في قرية ميرين-عيرانتي محفوظة بويولانجو دائرة تولونج
أجونج جمهورية جاو الشرقية في شارع المعهد الاسلامية الفتاحية. وهي بعد ٥
كيلو متر من مدينة تولونج أجونج. وكانت المدرسة تقع في مكان استراتيجي.
المدرسة قريب من المعهد الفتاحية وسهولة في اتجاهها برجلين. و التلامذ الذي
لا يثبت في المعهد هم يركبون بالدراجة. وهذه المدرسة لا يستطيع اتجاهها
بالسيارة العام أو الحافلة لأن بعيد من شارع الكبير.

كانت هذه المدرسة لم مشهورة جدا لدى المجتمع, لأن هذه المدرسة يقوم سنتين جديدا بل هذه المدرسة أكثر من الطلاب المقبولين في هذه السنتين. أكثر التلاميذ الذي يتعلمون في هذه المدرسة هم التلاميذ يجيئون من أنحاء الدائرة. ويقال أن هذه المدرسة مدرسة فضيلة لأن الدخول في هذه المدرسة يتجاوز الإمتحان الكفاء الجيد العميق ولا بد عليهم أن يملكو النتيجة الإمتيازة.

٤. الهيكل التنظيمي في المدرسة المتوسطة الإسلامية الفتاحية بويولانجو تولونج

أجونج

كانت المنظمة أمرا هاما وهي تلعب دورا مهما في مناسبة سهولة عملية التربية. وكذلك، أن المؤسسة أو المدرسة لا تنفصل من إدارة ما لأجل نجاح تلك المؤسسة وسهولتها في إجراء عملية التعلم و التعليم، و كذلك الحال في المدرسة المتوسطة الإسلامية الفتاحية بويولانجو تولونج أجونج. ولأجل سهولة التنسيق بين الرئيس والموظفين والمدرسين والمراقبة في هذه المدرسة. تنشأ المؤسسة الهيكل التنظيمي كي يعرف كل مسؤول المدرسة عن وظيفته ومسؤوليته حتى يتمكن من الإجتنا ب عن توظيف أحد من غير مستحقه.

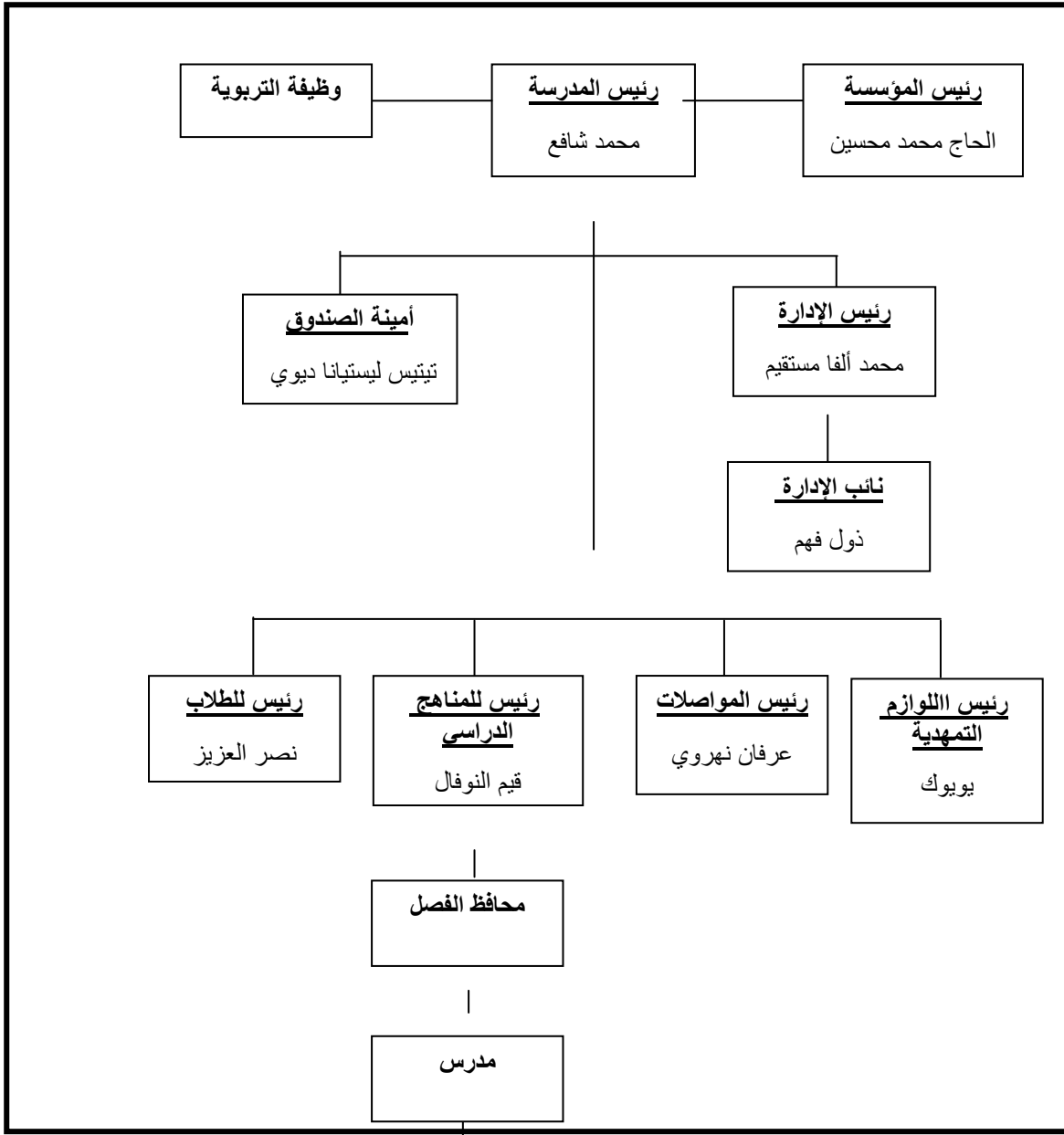
فلذا، كانت المراقبة في المدرسة المتوسطة الإسلامية الفتاحية بويولانجو تولونج

أجونج تنص في الهيكل التنظيمي كما يلي:

الجدول ٤.١

الهيكل التنظيمي للمدرسة المتوسطة الإسلامية الفتاحية بويولانجو تولونج أجونج

للعام الدراسي ٢٠١٥-٢٠١٦ م



طلاب

(الإصدار من بيانات المدرسة المتوسطة الإسلامية الفتاحية بويولانجو تولونج أجونج ٢٠١٦)

٥. أحوال المدرّسين

كان المدرّس إحدى العوامل المهمة التي تعين النجاح في عملية التربية كما أنه مسؤول في تكوين الشخصية الطلاب. و كذلك كان آباء الطلاب يتيحون الأمانة إليه و يأتمن المجتمع إليه في تربية أولادهم و توجيه تنمية روحهم. فلذا يتطلب المدرس الاستقامة و الولاء العالي في أداء مهنته و يكون مسؤوليا عن عملية التعلم و التعليم في المدرسة.

و كان عدد المدرسين والموظفين في المدرسة المتوسطة الإسلامية

الفتاحية بويولانجو تولونج أجونج ما يلي:

الجدول ٤.٢

عدد المدرسين والموظفين للمدرسة المتوسطة الإسلامية الفتاحية
بويولانجو تولونج أجونج للعام الدراسي ٢٠١٥-٢٠١٦ م

النمرة	أسماء الوظيفة	الرجل	النساء	الدراسي
١	الحاج محمد أنانج محسين	✓	-	مرشد
٢	محمد شافيع	✓	-	رئيس المدرسة
٣	أديت فيراسيتيو	✓	-	علم الرياضة
٤	ديني سيتياوان	-	✓	علم الفن
٥	رودي ويدي أنتورو	✓	-	اللغة الإندونيسية
٦	نصر العزيز	✓	-	التربوية الرعوية

علم الإجتماعي	✓	-	فتح الحسنة	٧
اللغة الإنجليزية	✓	-	فريلا كارتিকা ديوي	٨
علم العالم	✓	-	فيتا ليستاري جاهيا يانتي	٩
الرياضيات	✓	-	تيتيس ليستيانا ديوي	١٠
التكنولوجيا	✓	-	أمي راهانيك	١١
اللغة العربية	-	✓	أجوس معصوم	١٢
أهل السنة والجماعة	-	✓	أجينج ميديانتو	١٣
اللغة الإندونيسية	-	✓	قيم النوفال	١٤
عوارض الأحمر الشباب	✓	-	تيتا هانوم ويديا ساري	١٥
كشافة	-	✓	أردي تريونو	١٦
-	-	✓	يويوك سوناريو	١٧
-	-	✓	عرفان نهروي	١٨
-	-	✓	محمد ألفا مستقيم	١٩
-	-	✓	ذوالفهم	٢٠

(الإصدار: الوثاقية للمدرسة المتوسطة الإسلامية الفتاحية بويولانجو تولونج أجونج ٢٠١٦)

كما رأينا من الجدول ٢ أن عدد الوظيفة ٢٠ ويتكون من ١٣ مذكرا و

يتكون من ٧ مؤنثا.

و الجدول السابق يتعلق بعدد المدرسين و الموظفين في المدرسة المتوسطة الإسلامية الفتاحية بويولانجو تولونج أجونج حيث كل يشترك مشاركة تامة في عملية التعلم و التعليم.

٦. أحوال الطلاب

إن الطلاب يكون واضعا كما أنه موضوع في مؤسسة التربوية، وبذلك فيكون له روح التملك لتنمية نفسه إلى وجه أحسن وأكمل. وكذلك أنه يشترك في المسؤولية عن تلك التربية أي في تطور الكمية والجودة منها. و يلي البيان عن عدد الطلاب في المدرسة المتوسطة الإسلامية الفتاحية بويولانجو تولونج أجونج من الفصل السابع إلى الفصل التاسع.

الجدول ٤.٣

عدد الطلاب في المدرسة المتوسطة الإسلامية الفتاحية بويولانجو

تولونج أجونج للعام الدراسي ٢٠١٥-٢٠١٦

الفصل	التلامذ	التلامذة	عدد الجميع
السابع	٢٦	١٤	٤٠
الثامن	١٧	١٨	٣٥
التاسع	-	-	-
عدد الجميع	٤٣	٦١	٧٥

(الإصدار: الوثائقية للمدرسة المتوسطة الإسلامية الفتاحية بويولانجو تولونج أجونج

للعام الدراسي ٢٠١٦-٢٠١٥)

كما رأينا من الجدول ٣ أن عدد الطلاب ٧٥ من ٤٣ طلاب ٦١ طالبات. وفي الفصل التاسع لم يكون عدد من الطلاب لأن في هذه المدرسة أن يقوم سنتين جديدا.

ومن الحقائق السابقة يعرف أن عدد الجميع طلاب يكون دليلا على أن المدرسة المتوسطة الإسلامية الفتاحية بويولانجو تولونج أجونج بالنسبة إلى موجودة في قرية ميرين.

٧. الوسائل التعليمية و التسهيلات

وكانت المؤسسة التربوية الجيدة لا تنفصل عن الوسائل التعليمية و التسهيلات الكافية. إذا كانت الوسائل و التسهيلات كافية جيدة، فتجري عملية التربية في تلك المؤسسة جريا بكل سهولة أي أنها تجري حسب الاجراءات المطلوبة.

و كذلك الحال للمدرسة المتوسطة الإسلامية الفتاحية بويولانجو تولونج
 أجونج حيث تتوفر فيها الوسائل التعليمية و التسهيلات. لو كانت هذه
 الوسائل التعليمية و التسهيلات غير كافية ولكنها قد ساعدت كثيرا على سير
 عملية التعلو و التعليم.

و للوصول إلى البيان الواضح عن لوسائل التعليمية و التسهيلات
 المقصودة، فيمكن النظر إلى الجدول التالي:

الجدول ٤.٤

الوسائل التعليمية والتسهيلات للمدرسة المتوسطة الإسلامية الفتاحية بويولانجو
 تولونج أجونج للعام الدراسي ٢٠١٥-٢٠١٦م

النمرة	أسماء البضائع	العدد	بيان
١	غرفة الإدارة	١	جيد

٢	الفصل	٣	جيد
٣	المكتبة	١	جيد
٤	التعاونية	١	جيد
٥	موقف المركب	١	جيد
٦	حمام للمدرّس	١	ناقص
٧	حمام للطلاب	٢	ناقص
٨	معمل الحاسوب	١	جيد
٩	المسجد	١	جيد

(الإصدر: الوثائقية للمدرسة المتوسطة الإسلامية الفتاحية بويولانجو تولونج أجونج

العام الدراسي ٢٠١٤ - ٢٠١٥)

كما رأينا من الجدول ٤ أن عدد التسهيلات ٩ تسهيلات. و من الحقائق السابقة يعرف أن الوسائل التعليمية و التسهيلات في المدرسة المتوسطة الإسلامية الفتاحية بويولانجو تولونج أجونج كافية حتى يتمكن من المساعدة على أداء العملية التعليمية.

ب. تقديم الحقائق

١. عملية تعليم مهارة الكلام في المدرسة المتوسطة الإسلامية الفتاحية بويولانجو

تولونج أجونج

ببحث الباحثة عملية تعليم مهارة الكلام في المدرسة المتوسطة الإسلامية

الفتاحية بويولانجو تولونج أجونج. وكانت مجموع الطلاب الذي بحث فيها

٤٠ تلميذا في الفصل السابع، وأما اسمائهم فهي:

الجدول ٤،٥

اسماء الطلاب في الفصل السابع للمدرسة المتوسطة الإسلامية الفتاحية

بويولانجو تولونج أجونج للعام الدراسي ٢٠١٥/٢٠١٦

الترتيب	الترتيب	الترتيب	الترتيب
١	٢١	عبد العظيم أمين الله	محمد عزيز س.ك.
٢	٢٢	أحمد برووي	محمد فضل أصراري
٣	٢٣	أحمد شيف الكهفي	محمد فوزي
٤	٢٤	أنين نور مائدة الخيرية	محمد ريزا فانبالو
٥	٢٥	جاندر ليلة السعدية	محمد شهر الستيوان
٦	٢٦	أيلا دووي يانتي زلفى	محمد طيبون نعيم
٧	٢٧	أروان نور هدى	نابيلا زلفى فراتوي
٨	٢٨	فيدا حسنى أنجرايبي	ناندا شريليانا شتاشيا
٩	٢٩	إحسان أحمد مزكي	نمة النعمة
١٠	٣٠	خير الفوزي	سافرة الأفيون
١١	٣١	لييژو يوستيسيو	شمشول علي
١٢	٣٢	محمد عفيف الدين	سيفتا أنديأوان

١٣	محمد شيف الرجال	٣٣	سيقي مرآة السانيا
١٤	مصباح الهدى	٣٤	تاشيا ديلا أماندا فوتري
١٥	محمد زمام سويوطي	٣٥	تري وحي نيج ساري
١٦	محمد خير الأنوار	٣٦	يوكا وحي أرديانتو
١٧	محمد فجر الرشاد	٣٧	زلياني روضة الجنة
١٨	محمد ساعد فضلي	٣٨	أيو سيقي نور عفيفة
١٩	محمد زكي تاج الدين	٣٩	ناوانج كوسوما فوتري
٢٠	محمد أديب عفيف الدين	٤٠	جابرئيل جوسف

تعليم الطلاب في الدراسة اللغة العربية مرة واحدة كل الاسبوع في يوم الخامس في الفصل السابع ولكن كان الدروس المحادثة في كل صباح . والمدرس يعلم بالقاء جيد ويبين المدة بالواضح ولكن أكثر من الطلاب مرئي ملالا جدا. لأن المدرس لايملك ابتكار في تعليمه. استعمل المدرس في تعليم الكلام الكتاب فقط، هو لا يستخدم وسائل التعليمية أو طريقة التعليمية الأخرى، لأن في هذه المدرسة النقص من وسائل أو ابتكار المدرس في استعمال الطريقة.^٢

^٢المقابلة مع الأستاذ أم، مدرس اللغة العربية

فلذلك تريد الباحثة أن تجرّب لإستعمال الطريقة التي سهلا في عملية اليومية هي طريقة النموذجية لترقية كفاءة الطلاب في تعليم الكلام. وقد تكون طريقة التعلمية تسهيلة لفهم مادة و لكيلا الطلاب يكونون ملالون في تعليم اللغة العربية خاصة تعلم الكلام لأن أكثر من الطلاب تخرجون من المدرسة العام أيضا.

عقدت الباحثة أربعة لقاءات لاستخدام طريقة التعلمية هي "طريقة النموذجية" لكفاءة مهارة الكلام لدى الطلاب في علم الكلام ولقائين للاختبار والملاحظة.

٢. تأثير طريقة النموذجية (*PATTERN DRILL*) لكفاءة مهارة الكلام لدى الطلاب بالمدرسة المتوسطة الاسلامية " الفناحية " بويولانجو تولونج اجونج للعام الدراسي ٢٠١٥/٢٠١٦

جمع الباحثة البيانات يتعلق بعملية التعليم في المدرسة المتوسطة الاسلامية " الفناحية " بويولانجو تولونج اجونج ، وخاصة مهارة الكلام من حيث عملية تعليمها، وجدوال تعليمها، ومادة تعليمها، واللوازم تحت في تعليمها، ووسائل التعليم الذي استعمل لتنفيذ تعليمها. واستعملت الباحثة الطرائق لجمع البيانات، منها:

اللوحة ٤.٦

نتائج لدى الطلاب الاختبار القبلي

العدد	قواعد	تلحين	مخرج	التلامذ	النمرة
٦٠	٦٠	٥٥	٦٥	عبد العظيم أمين الله	١
٥١	٥٠	٤٥	٦٠	أحمد برووي	٢
٧٠	٧٥	٦٥	٧٠	أحمد شيف الكهفي	٣
٧٤	٧٧	٧٠	٧٥	أنين نور مائدة الخيرية	٤
٧٣	٧٦	٧٠	٧٥	جاندر ليلة السعدية	٥
٧١	٧٣	٧٢	٧٠	أيلا دووي يانتي زلفي	٦
٥٦	٥٥	٥٠	٦٥	أروان نور هدى	٧
٧١	٧٤	٧٠	٧٠	فيدا حسني أنجرايني	٨
٦٢	٦٢	٦٠	٦٥	إحسان أحمد مزكي	٩
٦٠	٦٢	٥٥	٦٥	خير الفوزي	١٠
٦٨	٧٥	٦٠	٧٠	لييوو يوستيسيو	١١
٧٢	٧٧	٦٥	٧٥	محمد عفيف الدين	١٢
٧١	٧٣	٧٢	٧٠	محمد شيف الرجال	١٣
٥٨	٦٣	٥٠	٦٠	مصباح الهدى	١٤
٧٠	٧٧	٦٠	٧٥	محمد زمام سويوطي	١٥
٥٠	٥٠	٤٥	٥٥	محمد خير الأنوار	١٦
٥١	٥٠	٤٥	٦٠	محمد فجر الرشاد	١٧

٤٥	٤٥	٤٠	٥٠	محمد ساعد فضلي	١٨
٥٥	٥٥	٥٠	٦٠	محمد زكي تاج الدين	١٩
٦١	٦٣	٥٥	٦٥	محمد أديب عفيف الدين	٢٠
٧٢	٧٧	٦٥	٧٥	محمد عزيز س.ك.	٢١
٦٦	٧٠	٦٠	٧٠	محمد فضل أصراري	٢٢
٦١	٦٣	٥٥	٦٥	محمد فوزي	٢٣
٥١	٥٥	٤٥	٥٥	محمد ريشا فأنجالو	٢٤
٥٥	٥٦	٥٠	٦٠	محمد شهر الستيوان	٢٥
٤١	٤٠	٤٠	٤٥	محمد طيبون نعيم	٢٦
٦٦	٦٥	٦٥	٧٠	نايلا زلفى فراتوي	٢٧
٦٠	٦٠	٥٥	٦٥	ناندا شرليانا شتاشيا	٢٨
٤٦	٤٨	٤٠	٥٠	هبة النعمة	٢٩
٧٥	٦٥	٦٠	٧٠	سافرة الأفيون	٣٠
٥٦	٥٥	٥٣	٦٠	شمشول علي	٣١
٤٦	٤٥	٤٠	٥٥	سيفتا أنديأوان	٣٢
٧٢	٧٢	٧٠	٧٥	سيبي مرأة السانيا	٣٣
٧١	٧٠	٦٨	٧٥	تاشيا ديلا أماندا فوتري	٣٤
٨٣	٨٥	٨٠	٨٥	تري وحي نيح ساري	٣٥

٦٧	٦٥	٦٧	٧٠	يوكا وحي أرديانتو	٣٦
٧٧	٧٥	٧٨	٨٠	زلياني روضة الجنة	٣٧
٨٢	٨٢	٧٩	٨٥	أيو سيبي نور عفيفة	٣٨
٧١	٧٠	٧٠	٧٥	ناوانج كوسوما فوتري	٣٩
٤٨	٥٠	٤٥	٥٠	جابريل جوسف	٤٠
٦٢,٨٥	مجموع				

فمن نتائج هذا الاختبار، ظهر أن التلاميذ نالوا الدرجة المعدلة ٦٢,٨٥

معنى ذلك أن قدرة التلاميذ في تعليم مهارة الكلام في مستوي جيد. و من هنا

فإن قدرتهم في تعليم مهارة الكلام بصفة عامة جيدة.

اللوحة ٤.٧

نتائج لدى الطلاب الاختبار البعدى

النمرة	التلامذ	مخرج	قواعد	تلحين	المعدل
١	عبد العظيم أمين الله	٧٥	٧٠	٦٥	٧٠
٢	أحمد برووي	٧٠	٦٥	٥٥	٦٣
٣	أحمد شيف الكهفي	٨٠	٨٨	٧٠	٧٩
٤	أنين نور مائدة الخيرية	٨٥	٨٠	٧٥	٨٠
٥	جاندراليلة السعدية	٨٥	٨٢	٨٠	٨٢

٨١	٨٥	٧٨	٨٠	أيلا دووي يانتي زلفى	٦
٦٨	٦٥	٦٥	٧٥	أروان نور هدى	٧
٧٦	٧٥	٨٠	٧٥	فيذا حسنى أنجراأيني	٨
٧٠	٧٢	٧٠	٧٠	إحسان أحمد مزكي	٩
٧١	٦٥	٧٠	٧٨	خير الفوزي	١٠
٧٦	٧٠	٨٠	٧٨	لييؤو يوستيسيو	١١
٧٨	٧٢	٧٨	٨٥	محمد عفيف الدين	١٢
٧٨	٨٣	٧٦	٧٦	محمد شيف الرجال	١٣
٦٧	٦٥	٦٨	٧٠	مصباح الهدى	١٤
٧٧	٧١	٨٠	٨٢	محمد زمام سويوطي	١٥
٦٠	٦٠	٦٢	٦٠	محمد خير الأنوار	١٦
٦٠	٥٨	٦٠	٦٢	محمد فجر الرشاد	١٧
٥٩	٥٨	٦٠	٦٠	محمد ساعد فضلي	١٨
٦٣	٦٢	٦٤	٦٥	محمد زكي تاج الدين	١٩
٧٣	٧٠	٧٥	٧٦	محمد أديب عفيف الدين	٢٠
٨٠	٧٤	٨٥	٨٢	محمد عزيز س.ك.	٢١
٧٧	٧٨	٧٥	٨٠	محمد فضل أصراري	٢٢
٧٠	٦٩	٧٢	٧٠	محمد فوزي	٢٣
٦٢	٦٠	٦٥	٦٢	محمد ريشا فانبالو	٢٤

٦٤	٦١	٦٢	٧٠	محمد شهر الستيوان	٢٥
٦٢	٦٣	٦٠	٦٥	محمد طيبون نعيم	٢٦
٧٣	٧٠	٧٢	٧٨	نابيلا زلفى فراتوي	٢٧
٦٨	٦٥	٧٠	٧٠	ناندا شرليانا شتاشيا	٢٨
٦١	٥٥	٦٠	٦٨	نمة النعمة	٢٩
٧٤	٧٠	٧٥	٨٠	سافراة الأفيون	٣٠
٦٦	٦٢	٦٥	٧٢	شمشول علي	٣١
٦٣	٦٠	٦٠	٧٠	سيفتا أنديأوان	٣٢
٧٨	٧٥	٧٨	٨٣	سيبي مرآة السانيا	٣٣
٧٩	٧٢	٨٠	٨٥	تاشيا ديلا أماندا فوتري	٣٤
٩٣	٩٣	٩٣	٩٥	تري وحي نيح ساري	٣٥
٧٤	٧١	٧٢	٨٠	يوكا وحي أرديانتو	٣٦
٨٠	٨٣	٨٠	٧٧	زلياني روضة الجنة	٣٧
٩٠	٨٥	٩٠	٩٥	أيو سيبي نور عفيفة	٣٨
٧٦	٧٠	٧٣	٨٥	ناوانج كوسوما فوتري	٣٩
٦٢	٦٠	٦٢	٦٥	جابرئيل جوسف	٤٠
٧٢،١	مجموع				

فمن نتائج هذا الاختبار، ظهر أن التلاميذ نالوا الدرجة المعدلة ٧٢،١

معنى ذلك أن قدرة التلاميذ في مهارة الكلام في مستوي جيد. و من هنا فإن

قدرتهم في مهارة الكلام بصفة عامة جيدة.