

## الباب الرابع تقديم نتائج البحث

أ. لمحة عن المدرسة المتوسطة الشّافية جونداع تولونج أجونج.

1. توضيح المدرسة المتوسطة الشّافية جونداع تولونج أجونج.

اسم المدرسة : المدرسة المتوسطة الشّافية جونداع تولونج أجونج.

الحال : النظامي

نمرة الهاتف : 334534 (0355)

عنوان : شارع جونداع تولونج أجونج

عنوان : قرية جونداع

المنطقة : جونداع

المحافظة : تولونج أجونج

الرمز البريدي : 66252

سنة الإقامة : 1984

وقتا لتعلم : الصباح (6.45-13,35)<sup>1</sup>

## 2. شخصية رئيس المدرسة

اسم رئيس المدرسة : أحمد محسر الماجستير

نمرة الموظف (NIP) : 196902022005011003

تدريس لآخر : العالم 2

قسم : مجيستر إدارة تسيير

## 3. تاريخ القائمة المدرسة المتوسطة الشافعية جونداع تولونج أجونج.

على أساس استيعاب تطلعات المجتمع الإسلامي، وخصوصا نهضة العلماء

المقيمين في منطقة جونداع أن لم تكن هناك مؤسسات رسمية للإسلام، على الرغم من مرة

واحدة وقفت الدينية معلم التعليم (PGA) 4 سنوات . وجود أربع سنوات PGA لم تف

توقعات المجتمع منذ إنشائها في عام 1967 المرسوم العالي في عام 1970 كان هناك

تطور مهم لأنه غير معتمد من قبل البنية التحتية الكافية والموظفين لا المعلمين

المهنية. وفي عام 1970 طالب المشترك هناك الذين انتقلت

لمدة 12 عاما في مجتمع يشعر بالحاجة إلى إرسال أبنائهم إلى التربية الإسلامية يجب أن

<sup>1</sup>Dokumentasi Profil dan Program Kerja MTs As-Syafi'iyah, Tahun Pelajaran 2015/2016, hal. 7

يكون تولونج أجونج .، عندما كانت المسافة بعيدة جدا، حتى أن الناس الذين يشكون من الدوائر الفرعية جونداع هناك حاجة إلى إنشاء مؤسسات في جونداع مقاطعة الإسلام .المغادرين من هذه أربعة أشخاص المذكور عقد اجتماع في منزل السيد عبد الحليم مناقشة إنشاء المخطط لها من معهد التربية الإسلامية .وقرر الاجتماع لجمع الأرقام جونداع القضاء إلى الحديث عن التخطيط لإنشاء معهد التربية الإسلامية<sup>٢</sup> .

القائمة رؤس المدرسة المتوسطة الشّافية جونداع تولونج

أجونج منذ 1984 حتّى الآن هو:

- 1) دكتورند سمناجي (1983-1988)
- 2) دكتورندس عبد الصمد (1988-2000)
- 3) دكتورندس امام مسلم (2000-2005)
- 4) دكتورندس شفاعي الماجستير (2005-2009)
- 5) أحمد محشنا الماجستير (2009-2016)
- 6) دكتورندس سوتاركيم الماجستير (2016- الان

---

<sup>٢</sup> الوثيقة المدرسة المتوسطة الشّافية جونداع تولونج أجونج في السنة 2016

#### 4. الموقع الجغرافي

كانت المدرسة المتوسطة الشّافعية جونداع تولونج أجونج في ولاية منطقة تولونج أجونج الجنوبية. و مسافتها قدر 18 كيلومتر من مركز مدينة تولونج أجونج.

نظرا إلى مكان البحث، كان موقع المدرسة المتوسطة الشّافعية جونداع تولونج أجونج استراتيجيا أي قريب من الشارع الموجه إلى تولونج أجونج.

أما حدوده فهي كما يلي:

أ. الجهة الشمالية: قرية نجرندنج

ب. الجهة الجنوبية: قرية نتوريجو

ج. الجهة الشرقية: قرية كيفينج

د. الجهة الغربية: قرية بندوعان

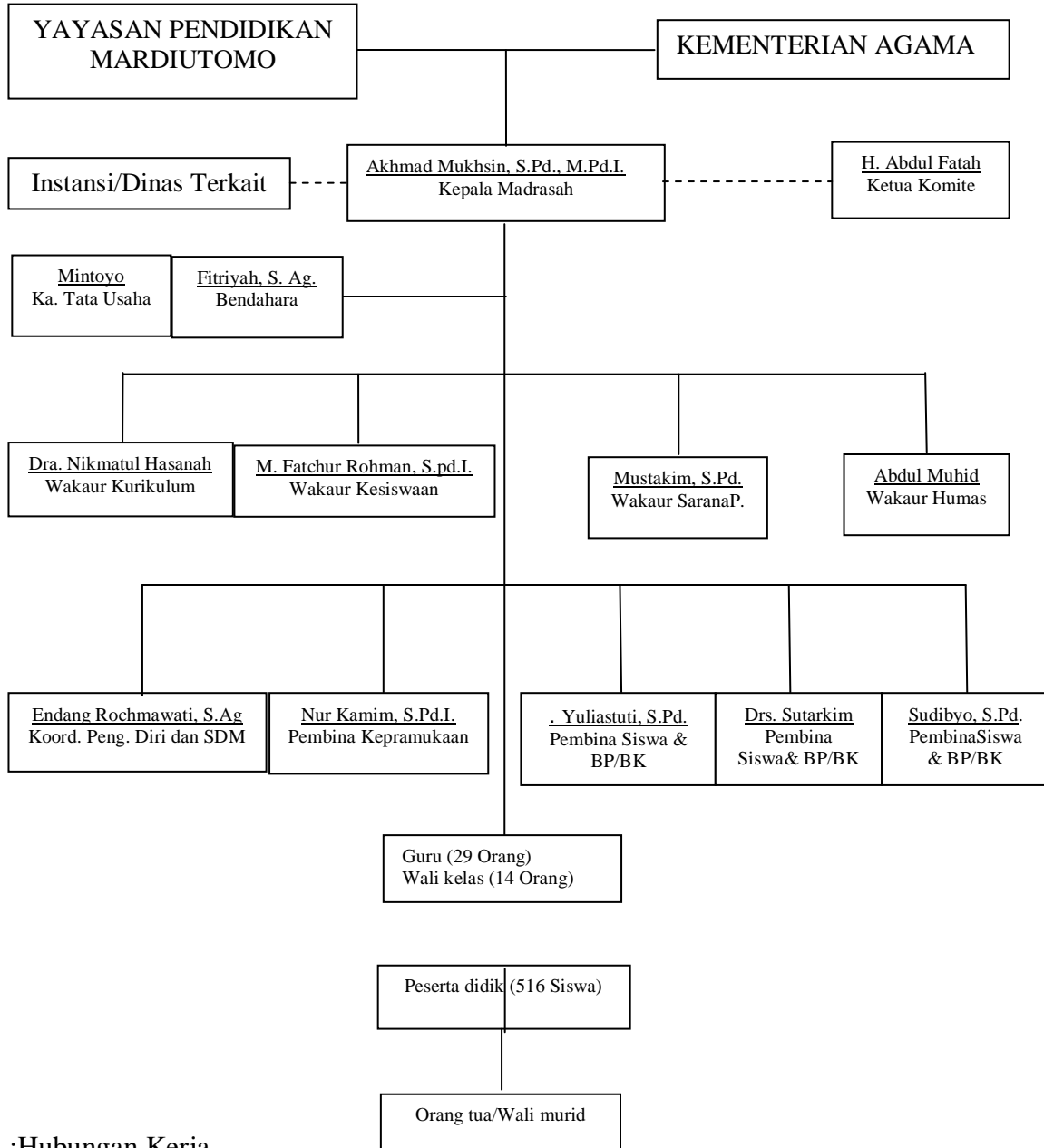
هـ. الجهة الشرقية : كومان

و كان موقع المدرسة المتوسطة الشّافعية جونداع تولونج أجونج سهل الوصول إليه لأنه قريب من الشارع. و بذلك، لا يحتاج إلى تعب للوصول إلى هذه المدرسة. و كذلك هذا الموقع سهل على المراكب العامة للوصول إليه سواء من جهة نتونجالك أو تولونج أجونج.<sup>3</sup>

<sup>3</sup> الوثيقة المدرسة المتوسطة الشّافعية جونداع تولونج أجونج في السنة 2016

## 5. هيكل لتنظيم المدرسة المتوسطة الشّافية جونداع تولونج أجونج<sup>4</sup>

### 6. صور 1



:Hubungan Kerja

----- : Hubungan Koordinasi

#### 4. الرؤية والرسالة والأهداف للمدرسة المتوسطة الشافعية جونداع تولونج أجونج

أ. الرؤية:

تحقيق المدرسة المتفوقة، القدرة على إعداد وتطوير الموارد البشرية المؤهلة

من أجل مواصلة الدراسة في مجال الإيمان و التقوى والعلوم والتكنولوجيا.

ب. الرسالة:

كمركز لتحسين جودة التعليم، على حد سواء علميا ومعنويا حتى تتمكن

من إعداد وتطوير الموارد البشرية المؤهلة في مجال الإيمان و التقوى والعلوم

والتكنولوجيا.

1) تحقيق تحسين جودة التعليم.

2) تحقيق ترقية الإيمان و التقوى والعلوم والتكنولوجيا.

3) تحقيق تحسين الروحية، العقلية، والعاطفية.

4) تحقيق تحسين جودة القائمين بالتربية.

5) تحقيق تحسين الانجاز، والتعاونيات الطلابية، والاهتمام في الفنون والرياضة.

6) تحقيق تحسين الإنجاز، والإدارة، والمشاركة المجتمعية.

7) تحقيق ونشر التعاليم الإسلامية المتمسكة بمفاهيم أهل السنة والجماعة.

ج. الأهداف:

بعد الانتهاء من الدراسة يرجى على الطلاب:

- 1) لهم أساس من الإيمان والعقيدة لأهل السنة والجماعة القوية.
- 2) التخلق بأخلاق كريمة و ملك المعرفة، المهارة الأساسية اللازمة.
- 3) القدرة على مواصلة تعليمهم إلى مستوى أعلى<sup>٥</sup>.

## 5. المرافق و المباني التحتية

لتسهيل عملية التعلم والتعليم، كانت المدرسة لديها المرافق والمباني

التي هي ما يمكن ملاحظتها في الجدول على النحو التالي<sup>٦</sup>:

رقم	نوع المباني	العدد	المعرض م <sup>2</sup>	عام البناء	الدائمة			نصف الدائمة		
					جيدة	الفاصلة الشديدة	الفاصلة الخفيفة	جيدة	الفاصلة الشديدة	الفاصلة الخفيفة
1	الفصول	15	500		V					
2	غرف المدرسين	4	40		V					
3	مكتبة	2	78		V					
4	معمل العلوم الطبيعية	4	150		V					

<sup>٥</sup> الوثيقة المدرسة المتوسطة الشفا فعية جونداع تولونج أجونجني السنة 2016

<sup>٦</sup> الملاحظة حول المدرسة المتوسطة الشفا فعية جونداع تولونج أجونج.

				V	250	1	مسجد	5
--	--	--	--	---	-----	---	------	---

## 6. المرافق الأخرى

1. الهاتف: موجود

2. الكهرباء: موجود

3. الإنترنت: موجود

خطة مباني المدرسة المتوسطة الشّافعية جونداع تولونج أجونج كانت

المدرسة المتوسطة الشّافعية جونداع تولونج أجونج لديها موقعين/ بيئي

المدرسية، يعني الموقع ال شرق للفصل السابع و الموقع الشرقي للفصل ال شامن

والتاسع<sup>٧</sup>.

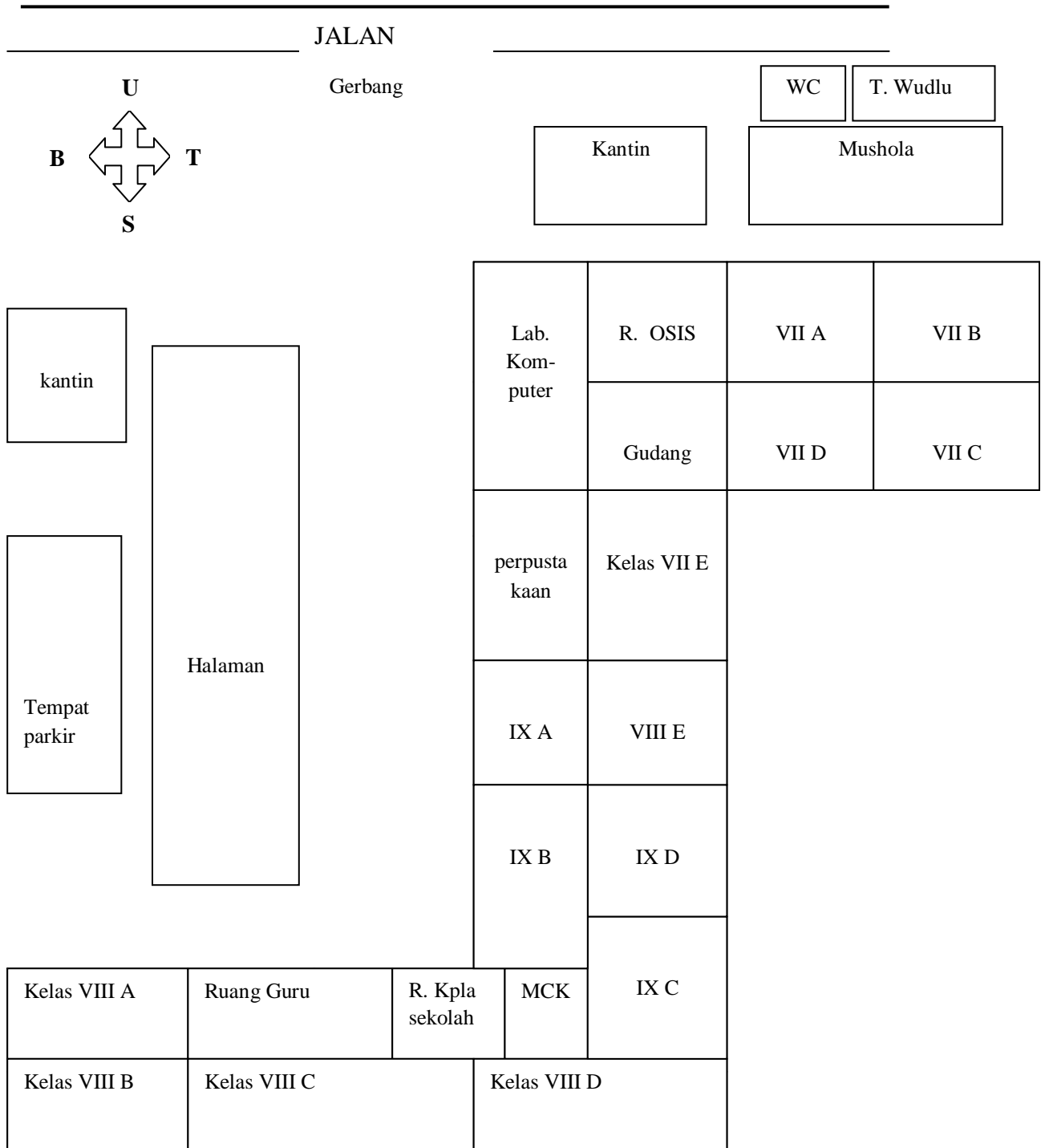
تخطيط الموقع من المباني والمرافق في المبنى الشرقي الشامل:

---

<sup>٧</sup> الوثيقة المدرسة المتوسطة الشّافعية جونداع تولونج أجونج في السنة 2016



### Denah Lokasi MTs Assyafi'iyah Gondang Tulungagung<sup>8</sup>



<sup>8</sup>الملاحظة حول المدرسة المتوسطة الشّافعية جونداع تولونج أجونج.

## 7. الأنشطة المنهجية

كانت الأنشطة المنهجية في المدرسة المتوسطة الشّافعية جونداع تولونج أجونج مختلفة. و لهاغرض لترقية المهارات الموجودة في نفوس الطلاب.

"وفقالرأي أستاذةعائشة الطّيبة في المجال المنهجي أنه قال إن من هدف الأنشطة اللامنهجيةتمكين الطلاب أن يملكوا القدرة غير القدرة الأكاديمية، الهدف الآخر تحسين الذكاء للطلاب في الابداع"<sup>9</sup>.

و أما من النشاطات المنهجية في المدرسة المتوسطة الشّافعية جونداع

تولونج أجونج هي ما يلي: فرقة الطبل، والكشفية، الرياضة والموسيقى وغيرها.

### أ. تقديم الحقائق المحسولة والبحث

1. عملية طريقة القراءة لفهم معانى النصوص فى التعليم اللّغة العربية بالمدرسة

المتوسطة الشّافعية جونداع تولونج أجونج.

يهدف تعليم القراءة بالمدرسة المتوسطة الشّافعية للتربية الإسلامية هو

يستطيع الطلاب قراءة الكتب باللغة العربية. وقال عن هذا أستاذ عبد المهيد

<sup>9</sup>المقابلة مع استاذةعائشة الطيبة في اليوم الجمعة تاريخ 27مايو 2016 في الساعة 10.0 في الإدارة.

"يهدف تعليم القراءة في المدرسة المتوسطة الشأا فعية هو لكي يستطيع الطلاب قرأة معانى النصوص التي تكتب باللغة العربية, لأن أكثر الكتب التعليمية من منهج كلية التربية الإسلامية تستخدم اللغة العربية, ومستويات الطلاب في قواعد اللغة العربية".<sup>١٠</sup>

وقالت أيضا أستاذة كاميم " يهدف تعليم القراءة لكي يستطيع الطلاب قراءة نصوص اللغة العربية جيدا وصحيحا مناسبة على قواعده".<sup>١١</sup>

والمادة المستعملة في القراءة, هي المادة التي تستعمل اللغة العربية. وأحيانا

يستعمل كتب اللغة العربية. و جملة جميعة الطلاب في هذه المدرسة هي 486

طالبا.

وعندى أستاذة كاميم يهدف تعليم القراءة هو " يرجى تعليم القراءة أن يستطيع الطلاب قراءة كتب اللغة العربية التي لا توجد فيها حركة ".<sup>١٢</sup>

وزاد أستاذة عبدالمهيد تعليم القراءة بقوله " يهدف تعليم القراءة في هذا المدرسة هو يستطيع الطلاب قراءة الكتب أو النصوص التي تستعمل اللغة العربية جيدا وصحيحا ولتعريف كفاءة الطلاب على البيئة اللغوية".<sup>١٣</sup>

<sup>١٠</sup>المقابلة مع استاذ عبدالمهيد في اليومالجمعةتاريخ 27مايو 2016 في الساعة 10.0 في الإدارة.

<sup>١١</sup>المقابلة مع استاذ كاميم في اليوم الجمعةتاريخ 27 مايو 2016 في الساعة 10.0 في الإدارة.

<sup>١٢</sup>المقابلة مع استاذ كاميم في اليوم الجمعةتاريخ 27 مايو 2016 في الساعة 10.0 في الإدارة.

<sup>١٣</sup>المقابلة مع استاذ عبدالمهيد في اليوم الجمعةتاريخ 27 مايو 2016 في الساعة 10.0 في الإدارة.

والمدخل المستعمل في تعليم مهارة القراءة هو أن الإنسان يفهم الشيء

من ما يقرأه, وبوسيلة القراءة سيفهم الناس معنى الشيء المقروء.

وأما الطريقة المستعملة هي طريقة القراءة. ويعضد تعليم القراءة بالمادة

الأخرى, مثل المطالعة, تعليم النحو بكتابه نحو واضح, والصرف. وقالت أستاذة

عائشة الطيبة:

" يعضد تعليم القراءة الأنشطة مثل عملية أنشطة الإضافة بتعليم إلقاء  
القصبة, وقواعد النحو والصرف".<sup>14</sup>

وتكوين مهارة القراءة الذي يعلم النحو والصرف وتعليم المدرسة الدينية

التي يضغط على المادة المعاضدة على الكفاءة اللغوية للطلاب.

ومن تخطيط تعليم القراءة ما يلي:

(1) يقرأ الأستاذ المادة التعليمية أولاً.

(2) ثم يلفظ الطلاب واحدا فواحدا.

وقال أستاذ عبدالمهيد " فالحقيقة, تتبع القراءة جميع المادة باللغة العربية

الأخرى, لأن عملية التدريس الذي يستعمل اللغة العربية قد طلب

<sup>14</sup>المقابلة مع استاذ عبدا لمهيد في اليوم الجمعة تاريخ 27 مايو 2016 في الساعة 10.0 في الإدارة.

الطلاب إستطاع قراءة المادة, لأن صحيحة القراءة قد تعين معنى المادة  
وفهم الطلاب على النص.<sup>١٥</sup>

والحقيقة لا يوجد التقويم عن القراءة خاصة, ولكن تقويم القراءة يدخل في  
إحدى الامتحان نصف سنة ويشترك على تخصيص المادة الأخرى, مثل إمتحان  
المحادثة التي يستعمل القيمة على صحيحة القاعدة, والامتحان الصرف والنحو,  
والمطالعة والمحفوظة, والإملاء والترجمة والمفردة والبلاغة.

ويطلب الطلاب من هذا التعليم مستطيع قراءة المادة أو النص اللغة

العربية. لكي يفهموا معنوهذا الدرس الإسلامية الذي يستعمل اللغة العربية

الذس يطلب الطلاب مستطيع في قراءته

ونجد من الصف التكتيفي ( *Intensive class* ) وهو من الصف الخاص

للطلاب المدرسة المتوسطة الشّافعية للتربية الإسلامية الذين يدخلون في المدرسة

المتوسطة الشّافعية بعد المدرسة المتوسطة خارج المدرسة . ويتبع الطلاب في

الصف التكتيفي المادة التعليمية مثل المادة في الصف الأول في نصف السنة

الأولى والمادة مثل الصف الثاني والثالث في نصف السنة الثاني. وهذا يهدف

<sup>١٥</sup>المقابلة مع استاذ عبد المهيد في اليوم الجمعة تاريخ 27 مايو 2016 في الساعة 10.0 في الإدارة.

لتساوي أو لتكميل المادة بمنهج الإسلامية التي لم يقضي الطلاب قبله. ويدخل الطلاب في الصف الرابع بعد تكميل الصف التكميلي. ومن هذا، قالت أستاذة عائشة الطيبة :

" تكوين المهارة اللغوية لدى الطلاب في الصف التكميلي هي تكميل مادة الصف الأول في نصف السنة الأولى, ومادة الصف الثاني والثالث في نصف السنة الثاني الذي يناسب بمنهج الإسلامية".<sup>١٦</sup> وبعد قراءة نصوص اللغة العربية يطلب الطلاب ترجمتها. يهدف عملية الترجمة هو لكي يستطيع الطلاب أن يترجم الجملة من اللغة العربية إلى اللغة الإندونيسيا أو عكسها. وقال أستاذ عبد المهيد:

" يهدف عملية الترجمة, لكي يستطيع الطلاب ترجمة جملة العربية إلى الإندونيسيا أو عكسها, لأن الطلاب يفهمون المفردات من الكلمات ولكنهم يصعبون ترجمتها حقيقة"<sup>١٧</sup>

إذا كان الطلاب يصعب في فهم المعنى بعد قراءته يعطي الأستاذ

الإشارة عن ذلك المعنى.

ولو كانت عملية الترجمة ولكنها أمر ضروري ويحدد على المسائل المعينة

كما قال أستاذ كاميم:

<sup>١٦</sup>المقابلة مع استاذة عائشة الطيبة في اليوم الجمعة تاريخ 27 مايو 2016 في الساعة 10.0 في الإدارة.

<sup>١٧</sup>المقابلة مع استاذ عبد المهيد في اليوم الجمعة تاريخ 27 مايو 2016 في الساعة 10.0 في الإدارة.

" ولو كانت عملية الترجمة هي ترجمة الإندونيسيا إلى العربية مثل " إعداد عملية التدريس " في المرحلة الثانوية. ما يقول الاستاذ يترجم بالطلاب, الذي يبدأ من السلام, الطريقة المستعلمة حتى تخطيط التعليم للأستاذ".<sup>١٨</sup>

وكانت ترجمة الكتب أيضا, ومن الكتب المترجمة هي الكتب التعليمية باللغة العربية لدى الطلاب بالمدرسة المتوسطة الشّافية.

وعندى أستاذ كاميم بقوله: "ليست مهارة الترجمة المهارة المضغط لأن ترجمة اللغة العربية إلى الإندونيسيا من الأمر المبعد. وتعتبر ترجمة " فاسد اللغة".<sup>١٩</sup>

لا يوجد التقويم في الترجمة ولكنها أداة لمقياس كفاءة الطلاب في إجابة

الأسئلة في امتحان نصف السنة. لأن الطلاب يستطيع إجابة الأسئلة إذا يفهمون ترجمة المادة التعليمية.

يهدف تعليم القراءة بالمدرسة المتوسطة الشّافية جونداع تولونج

أجونج هو لكي يستطيع الطلاب قراءة اللّغة العربية بقواعد صحيحة. لأن القراءة الصحيحة يرافق الطلاب فهم المعنى تلك الكتب.

<sup>١٨</sup> المقابلة مع استاذ كاميم في اليوم الجمعة تاريخ 27 مايو 2016 في الساعة 10.0 في الإدارة.

<sup>١٩</sup> المقابلة مع استاذ كاميم في اليوم الجمعة تاريخ 27 مايو 2016 في الساعة 10.0 في الإدارة.

ومدخل في تعليم القراءة هو: القراءة وسيلة لتوسع المعرفة, لأن القراءة سيفهم

الطلاب معنى المقروء وزيادة معرفتهم.

"ومن المادة التعليمية في تعلم القراءة هي جميع المادة لأنها تستعمل اللغة العربية جميعا. وتناسب مرحلة المادة بمرحلة فصول الطلاب. والطريقة المستعملة في ترقية الطلاب على قراءة اللّغة العربية هي طريقة القواعد والترجمة. لأن هذه الطريقة تهتم بمهارة القراءة والكتابة والترجمة"<sup>٢٠</sup>.

ومن تخطيط تلك الطريقة ما يلي:

- (1) يأمر الأستاذ الطلاب فتح الكتاب التعليمي ويهتمه.
- (2) يهتم الطلاب على الكتاب التعليمي.
- (3) يقرأ الأستاذ الكتاب ثم ترجمه
- (4) يستمع الطلاب قراءة أستاذهم أمام الفصل دقيقة
- (5) ثم يطلب الأستاذ بعض الطلاب قراءة الكتاب بعده واحدا فواحد
- (6) يشرح الأستاذ معنى الكتاب.

---

<sup>٢٠</sup>المقابلة مع استاذة عائشة في اليوم الجمعة تاريخ 27 مايو 2016 في الساعة 10.0 في الإدارة.



وتعمل طريقة القواعد والترجمة بالأستاذ الذي يعلم الكتب عادة في حصة الأول, وحصة الثاني يعلم الطلاب رئيس المدرسة مباشرة للمرحلة الثانوية.

وللطلاب المبتدئين الذين لم يستطيعوا قراءة القرآن أو لم يفهموا القرآن قد دخلوا في الصف الثالث أولاً. ويركز تعليم في الصف الثالث على تكوين كفاءة قراءة القرآن وكتابة أحرفه وإعطاء المعنى تحت اشراف المستحق مكثفا. لأن كفاءة الطلاب قراءة القرآن قد يساعدهم قراءة اللغة العربية التعليمية في المدرسة الدينية. ويرجى للصف الرابع والخامس مستطيع الطلاب قراءة جيدة.

ومن تخطيط تعليم القراءة عند الطلاب المبتدئين أي لم يستطيع قراءة القرآن ما يلي:

(1) يقرأ الأستاذ المادة التعليمية أولاً, ثم يشرف الأستاذ الطلاب

واحدًا فواحدًا في أنشطة المدرسة.

(2) كون الحصة الزيادة في تعليم قراءة القرآن بأنشطة قراءة القرآن.

ومن الدرس المعاضد على مهارة القراءة هي درس النحو  
والصرف. وأنواع كتب النحو التعليمي يناسب بمرحلة فصولهم. ويبدأ  
تعليم النحو في الصف الثالث. ومن كتب النحو التعليمي هي: رأس  
سيراه, نظام عوامل, والأجرومية, اللغة العربية جزء الأول والثاني,  
العمريطي وألفية ابن مالك. وأما كتب الصرف المستعملة هي: إعلال,  
وقواهر الصرفية وأمثلة التصريفية.

ومن الأنشطة لترقية مهارة الطلاب على القراءة ما يلي:

### (1) تعليم النحو

النحو من علم الالة لقراءة نص اللغة العربية ولتعريف معناها.

ومن الطريقة المستعملة في تعليم النحو هي طريقة المحافظة.

والمحافظة من الأنشطة الواجبة للطلاب المدرسة. والمادة المحافظة

تناسب على مراحل قسم الطلاب.

وتعمل أنشطة محافظة النحو كل الأسبوع وكل الشهر.

وتعمل أنشطة المحافظة الأسبوعية كل اليوم الثلاثاء إلى المستحق.

وتعمل أنشطة جمع المحافظة الشهرية كل يوم الإثنين.

ولترقية حماسة الطلاب على المحافظة قد عملت مسابقة المحافظة التي تناسب بمرحلة قسم الطلاب. وتعمل تلك المسابقة كل نصف سنة, قبل الامتحان نصف السنة. وشكل التقويم من تعليم النحو هي جمع المحافظة بتحديد معين كما في المنهج بالمدرسة المتوسطة الشّافية جونداع تولونج أجونج . وقيمة المحافظة قد تعين ارتفاع الطلاب على الفصل الأعلى حول 75% من تخصيص ارتفاع الفصل.

## (2) تعليم الصرف

الصرف من علم الألة الذي يساعد الطلاب قراءة اللّغة العربية وفهمها. حتى للصرف دور مهم كما علم النحو. طريقة تعليم الصرف كما طريقة تعليم النحو وهي طريقة المحافظة. ومادة الصرف تناسب بمرحلة قسم الطلاب. وشكل التقويم من تعليم الصرف هو جمع المحافظة كل الأسبوع وكل الشهر و قبل امتحان نصف السنة. وقد يعين قيمة المحافظة ارتفاع الفصل لدى الطلاب بالمدرسة المتوسطة الشّافية

جونداغ تولونج أجونج. وإذا ينقص قيمة الطلاب في المحافظة, قد أصبح الميزان للمستحق ليوصل الطلاب إلى الفصل الأعلى. ولكن كانت وقت الزيادة لدى الطلاب الذي ينقص قيمة محافظتهم, وإذا وجد ضعف المحافظة حقيقة بعد وقت الزيادة, قد وقف الطلاب على فصلهم.

وامتحان المحافظة قد يعين الطلاب لاشتراك امتحان التحريري نصف السنة. وإذا نجح الطلاب في امتحان المحافظة سينال الطلاب البطاقة لاشتراك امتحان نصف السنة. ومن شرط لاشتراك امتحان نصف السنة التحريري هو: نجاح في امتحان العبودية, والامتحان تحليل الكتب امتحان المحافظة.

### (3) أنشطة بحث المسائل (مشاورة)

تعمل أنشطة المشاورة أي بحث المسائل كل الأسبوع في ليلة الجمعة. والموضوع المشاورة حول الفقه. وتنقسم المشاورة على قسمين وهما المشاورة الكبيرة والمشاورة الصغيرة. وتعمل المشاورة الكبيرة على المشاورة للطلاب عامة, وتعمل المشاورة الصغيرة

للطلاب في فصل واحد. ومن الكتب المشاورة هي كتاب الفقه  
 فتح القريب للطلاب في المرحلة الثانوية, وللطلاب في المرحلة  
 الابتدائية يستعمل كتاب الفقه سلام توفيق. ولترقية جودة  
 المشاورة, يؤتي المعهد سونان غونونج جاتي مشرف خارج المعهد  
 الإحترافي.

والمشاورة من الأنشطة المعاضدة على مهارة القراءة لأنها  
 اشترك أنشطة قراءة الكتب قبل أنشطة المشاورة.

ومن تخطيط أنشطة المشاورة ما يلي:

- (1) ينقسم الطلاب على المباحث والمرسل وأعضاء المشاورة.
- (2) ويبدأ المباحث قراءة الموضوع بقراءة صحيحة, ثم إعطاء  
 المعنى وترجمه.

- (3) وبعد ذلك, يعطي المرسل الوقت لأعضاء المشاورة لتقديم  
 المسائل على الموضوع المبحوث.

- (4) ثم يعطي المرسل الوقت للمباحث لحل المشكلات أو  
 المسائل من أعضاء المشاورة.

(5) وبعد أنشطة الاسئلة والإجابة يعطي المشرف البيان عن

الإجابة التي تنقص صحتها.

وللتعليم في المدرسة الدينية هداية المبتدئين سونان غونونج

جاءي هدف عن مرحلة القراءة. ويرجى للطلاب في المرحلة

الإبتدائية ( الصف الثالث, والرابع والخامس) مستطيع قراءة

الكتب التي لها حركات. وللطلاب في المرحلة الثانوية مستطيع

قراءة الكتب التي ليست لها حركات.

وتقوم القراءة بامتحان العمل وهو امتحان قراءة الكتب

التي ليس لها معنا ولا حركاتا في الامتحان نصف السنة مثل شرط

لارتفاع الفصل.

وبعد يستطيع الطلاب قراءة المادة باللغة العربية, يطلب الطلاب

ترجمتها لكي يستطيع الطلاب فهم المعنى عن الكتب التعليمية. وتعاضد

كفاءة الترجمة على فهم النحو والصرف, لأن هما قد يساعد الطلاب

ترجمة المعنى.

وأما الطريقة المستعملة في تعليم الترجمة هي طريقة القواعد

والترجمة.

وعملية في تعليم الترجمة هي أنشطة بحث المسائل أو المشاورة،

لأنها يطلب الطلاب كفاءة ترجمة المادة المشاورة. وبترجمة اللغة العربية في

اللغة الأم سيفهم الطلاب معنى تلك الكتب.

وليس التقويم في الترجمة خاصة، ولكن التقويم يشترك على المادة

الامتحانية في الامتحان التحريري في نصف السنة. لأن المادة التعليمية

تستعمل اللغة العربية، ثم شكل الأسئلة باللغة الإندونيسيا، ثم يحتاج فهم

الطلاب معنى تلك الكتب لإجابتها.

2. مشكلات في استخدام طريقة القراءة لفهم النصوص في تعليم اللغة العربية

بالمدرسة المتوسطة الشافعية جونداع تولونج أجونج

أ) خصائص الطلاب متنوعة

كانت خصائص الطلاب واحدة من المشكلات التي يواجهها المدرسون في

تطبيق البيئة اللغوية لترقية مهارة الكلام. و الخصائص هنا هي خصائص الطلاب

في عملية التدريس التي تميز طالبا واحدا إلى آخر. كما وردت في نظرية إن خصائص الطلاب لا يمكن فصلها من اختيار طريقة للتعلم.

إن مدرس اللغة العربية في المدرسة المتوسطة الشّافعية جونداع تولونج

أجونج يواجه الخلافات البارزة بين الطلاب في هذه الخصائص. ويرتبط هذا

الاختلاف بالمعرفة السابقة لدى الطلاب عن اللغة العربية. أي أن هناك

الطلاب الذين يُتقنون بعض المواد التدريسية. و معظمهم يأتون من المدارس

الثانوية و المدرسة الداخلية (المدرسة الإسلامي)، حيثدرس فيها اللغة العربية. و

الأمر الثاني هو أن الطلاب لديهم الخلفية التدريسية للمدارس الثانوية العامة التي

لا يجري فيها تدريس اللغة العربية. هؤلاء الطلاب يميلون إلى الشعور بصعوبة

حتى يشعروا بالغرابة نحو اللغة العربية.

عندما أجرى الكاتب الملاحظات الميدانية لنظر الواقع في تدريس اللغة

العربية في المدرسة المتوسطة الشّافعية جونداع تولونج أجونج فرأى أن الطلاب

الذين لديهم خلفية من المدارس غير الإسلامية يهتمون الصعبة جدا لمواجهة

درس مهارة الكلام الذي يتطلب إلى التحدّث المباشر في اللغة العربية، و في حين

آخر أن لهم في غاية الصعبة للتعرف على الحروف الهجائية. و من جهة أخرى



أن بعض الطلاب الذين لديهم الإحادة في العربية يريدون التدریس السريع والفعال، وخاصة للطلاب الذين يقيمون في المدرسة الإسلامي فيكون لهم سلاسة أكثر من الطلاب الذين لا يقيمون فيه. و موقع المدرسة المتوسطة الشا فعية جونداع تولونج أجونج قريب من المدرسة الإسلامي.

هذه هي مشكلة في تدریس مهارة القراءة باستخدام تطبيق البيئة اللغوية حيث يكون في الواقع خطوة لتخفيف الضعف للطلاب الذين لم يتم استيعابهم عن المحادثة الجارية الآن. لكن عند تطبيق البيئة اللغوية كانت قدرة الطلاب أكثر ترقية على المحادثة بالعربية.

ما ذكر أعلاه وفقا للذي عبّره أستاذ كاميم:

"إن مستويات الخبرة للطلاب مختلفة هناك شخص يمكن أن يفهم درس العربية و شخص آخر لا يفهمه على الإطلاق بسبب خلفيتهم مختلفة."<sup>٢١</sup>

و قالت أيضا في نفس المعنى أستاذة عائشة الطيبة:

"وبخلفية الطلاب المختلفة، يكون تدریس العربية بالبيئة العربية لم يكن مؤثرا كثيرا بالطلاب، وبذلك لم يبلغ إلى الحد الأقصى، ثم تقوم المدرسة باستبدال برنامج البيئة العربية ببرامج ثنائية اللغة."<sup>٢٢</sup>

<sup>٢١</sup>المقابلة مع استاذ كاميم في اليوم الجمعة تاريخ 27 مايو 2016 في الساعة 10.0 في الإدارة.

## ب) قلة رغبة الطلاب

إن بعض الافتراضات التي ظهرت بين الطلاب هي أن اللغة العربية هي واحدة من الدروس الصعبة للغاية. يصبح هذا أمراً سلبياً (قيحاً) لتدريس اللغة العربية في الفصول الدراسية. هذه الصعوبة تنبع من تراكم المشكلات التي يواجهها الطلاب سابقاً، وبعضها الصعوبة في تحديد الحروف الهجائية سواء كانت شفوية أو مكتوبة، عدم انتهاء المواد التدريسية السابقة، و قلة حفظ الطلاب وغيرها.

ج) صعوبات الطلاب في فهم درس اللغة العربية بالمدرسة المتوسطة الشّأ فعية جونداع تولونج أجونج.

يواجه الطلاب أيضاً المشكلات في تعلم العربية. كما سبق بيانه أن الطلاب لديهم أيضاً خلفيات متنوعة، وخاصة من طلاب المدارس الثانوية العامة التي لا تدرس لهم اللغة العربية، فاللغة العربية هي واحدة من الدروس المخيفة.

<sup>٢٢</sup>المقابلة مع استاذة عائشة الطيبة في اليوم الجمعة تاريخ 27 مايو 2016 في الساعة 10.0 في الإدارة.

أصبحت هذه واحدة منل مشكلات تدريس المفردات في اكتساب مهارة الكلام فيالمدرسة المتوسطة الشّافعية جونداع تولونج أجونج. وأدى ذلك إلى انخفاض استجابات الطلاببلاشتراك في الفصول الدراسية. و هذا يتمشى مع الذي عبّر عنه بعض طلاب هذه المدرسة منهم: م. كادكنها و ديوي فاطمة حيث يقولان:

"إن الطلاب المتخرجين من المدرسة الإسلامي يميلون الى أن يكون لهماستيعاب أكثر من هؤلاء الذين ليسوا من المدرسة الإسلامي، وذلك لأن الذين يقيمون في بيئة المدرسة الإسلامي استمروا في إجراء محادثات مع أصدقائه باستخدام اللغة العربية، و أماالذين لا يقيمون فيه فليس لديهم اصدقاء مدعؤون للمحادثة باللغة العربية. "

وجد الكاتب عندما أجرى الملاحظات الميدانية، أن معظم الطلاب ليسوا على استعداد لأداء المحادثة أو الكلام دون النظر إلى النص.

(د) قلة الوقت للتعلم

إن واحدة من المشكلات التي يواجههاالمدرسون في تطبيق البيئة اللغوية هيقلةالوقت للتعلم.

"و اعترف به أستاذ كاميم وبعض المدرسين الآخرين، حيث يقولون: "كانإحدى الامور التي تعيق تطبيقالبيئة اللغوية في الفصول الدراسية هيقلةالوقت المتاح للدرس."

وزاد أستاذ عبدالمهيد أيضا قائلا:

"و كانت حصة التدريس قليلة جدا، لذلك كان المعلم من الصعب جدا أن إلقاء مادة القراءة، و لابد أن تعطى وقتنا طويلا، حتى يتمكن للطلاب والمعلمين في تطبيق البيئة اللغوية على حد أقصى" ٢٣ .

و في الملاحظات وجد الكاتب اشتباكا بين ظروف مثالية وواقعية في

التدريس باستخدام البيئة اللغوية في هذه المدرسة. من جهة، أراد المدرس

استيعاب الطلاب عن اللغة العربية بشكل جيد من خلال عقد مسابقة

مسرحية أي عقد اختيار مجموعة من أربعة الفصول اللغوية لتصبح مجموعة

مسرحية واحدة و سوف استعراضها في برنامج حفلة الاختتام لطلاب

الفصل الثالث. ان هذا المسرحية تهدف الى تحسين استيعاب المفرداتو

إتقانها، ولكن هناك مشكلة للطلاب أنفسهم الذين يشعرون أحيانا بالكسل

للممارسة.

كيفية حلّ المشكلات في استخدام طريقة القراءة لفهم النصوص في

تعليم اللغة العربية بالمدرسة المتوسطة الشافعية جونداع تولونج أجونج. وفقا

<sup>٢٣</sup>المقابلة مع استاذ عبد المهيد في اليوم الجمعة تاريخ 27 مايو 2016 في الساعة 10.0 في الإدارة.

لمصادر مختلفة أن هناك طرق لحلّ المشكلات تدرّس المفردات في اكتساب

مهارة الكلام في هذه المدرسة، و هي كما يلي:

### 1) ممارسة استيعاب المفردات

قام بها المدرسون لدرس العربية كي يستعد الطلاب للحديث في أداء

الكلام. و يجري هذا من خلال تقديم مجموعة متنوعة من المفردات أو الكلمات

الجديدة التي ليست معروفة لديهم. وهذه هي الخطوة الأولى التي اتخذها المدرسون

لحلّ هذه المشكلة. و بذلك يتوقع من الطلاب أن يكون لهم استعداد لاشتراك

تدريس الكلام.

ثم قام المدرس بممارسة استيعاب المفردات باصلاح نطق كل كلمة غير

صحيح تماما. و هذا هو وفق بنتائج المقابلة بين الكاتب و أستاذ كاممحيث

قال:

"إحدى الطرق التي يمكننا حل المشكلات هي باصلاح كل مفردة الطلاب الخاطئة".

ويتم اصلاح المفردات الذي يقوم به المدرسون لدرس اللغة العربية في كل حين

عندما فعل الطلاب المحادثة. وقد فعل ذلك حتى لا يتعوّد الطلاب بأخطاء

في نطق العربية.

## 2) الدعم من المدرسة

وفقا لمصادر هذا البحث أنالشيء الذي يمكن القيام به من أجل حلّ

المشكلات هي الدعم من المدرسة. وتمشيا مع هذا، قال أستاذ عبدالمهيد:

"في الواقع فإن هذا التدريس سيتم الحصول على أفضل نتيجة بوجود دعم من المدرسة للطلاب، كي تكون لديهم دوافع و ليحرصوا دائما على التدريس"<sup>٢٤</sup>.  
و الدعم كمصدر الحقائق هنا ليس مجرد مصدر الروحي، ولكن أيضا

المواد، وهي مثل توفير مرافق التدريس والبنية التحتية.

## 3) الابتكار في التدريس

إن جميع النظم لتطوير المناهج، والمعلمين بشكل عام، وخاصة معلمي

اللغة العربية الذين يُقيّمون بشكل مستمر لاكتشاف أحدث الابتكارات الأكثر

فعالية. و يتضح هذا من الاجتماعات المختلفة بين نائب الرئيس للمناهج

الدراسية والمدرسين أو بينالمدرسينفي نفس الدرس. و كلذ ذلك يهدف إلى

تحسين مستمر نوجودة التدريس بشكل عام والعربية بشكل خاص.

## ب. تحليل الحقائق

<sup>٢٤</sup>المقابلة مع استاذ عبدالمهيد في اليوم الجمعة تاريخ 27 مايو 2016 في الساعة 10.0 في الإدارة.

إن تحليل الحقائق أيضا هو عملية تفصل العمل (السعي) رسميا لكشف العنوان و وضع الفكرة التي اقترحتها الحقائق و كالسعي إلى اتاحة الحجة نحو العنوان و تلكالفكرة.و مع ذلك، عندما تم تحليل الحقائق من مذكرات ميدانية و تصور و وثيقة بصورة التقرير و عطاء الرمز (الإشارة) لتنمية كيفية العمل نحو الحقائق المجموعة.<sup>٢٥</sup>

و أما عند بوغدان و بيكلان أن تحليل الحقائق هو عملية في بحث و تنظيم نص المقابلة و مذكرات الميدان و المواد الأخرى التي تم جمعها لإضافة الفهم عن الأشياء. و هذا يهدف إلى توصيل كل شئ تم نيله. فلذا، أن نشاط التحليل يحتوي على عمل الحقائق و ترتيبها و تقسيمها إلى أن صارت وحدات حيث يمكن معالجتها و نيل كل ما سيتم تقديمه.

و أما المراد بالوصف فهو تليظ الحقائق الموجودة و تفسيرها وذلك مثل ظروف مشهودة و علاقة نشاطية، و أنظار السلوك البارزة أو عن العملية التي تجري، و التأثيرات العاملة و الميول الظاهرة، و الاختلاف الشديد و غيرها.<sup>٢٦</sup>

<sup>25</sup>Lexy J. Moleong, *Metodologi Penelitian Kualitatif*...hal.103

<sup>26</sup>Winarno Surachmad, *Dasar-Dasar Dan Teknik Research*, (Bandung: Tarsito, 1994), hal.124

فيتحليل الحقائق، ويستخدم الباحثة تحليلاً وصفيًا، والحقائق المجموعة على شكل أقوال  
 لا في شكل أرقام، ويتسبب هذا من تطبيق الطرق الكيفية، ومع ذلك جمع كل ما يحتمل أن يكون مفتاح الماهو  
 تمت دراسته.

### ج. نتائج البحث والمناقشة

و بعد أن جمع الباحث الحقائق من نتائج البحث المحسولة عليها من  
 المقابلات، والملاحظة والتوثيق، ثم قامت الباحثة بتحليل الحقائق لشرح مزيد عن  
 نتائج البحث. وفقا لطريقة تحليل الحقائق المختارة، فالباحثة يستخدم التحليل  
 الكيفي الوصفي بتحليل الحقائق التي تم جمعها خلال البحوث في المؤسسة ذات  
 الصلة.

و الحقائق المحسولة و وصفها الباحثة و يقوم بتحليلها وفقا لنتائج  
 البحث التي ترجع إلى مسائل البحث المذكورة. و تلي نتائج تحليل الباحثة حول



إستخدام طريقة القراءة لفهم معانى النصوص فى التعليم اللّغة العربية بالمدرسة المتوسطة الشّافعية جونداع تولونج أجونج.

**1. عملية طريقة القراءة لفهم معانى النصوص فى التعليم اللّغة العربية بالمدرسة المتوسطة الشّافعية جونداع تولونج أجونج.**

يهدف تعليم القراءة بالمدرسة المتوسطة الشّافعية للتربية الإسلامية هو

يستطيع الطلاب قراءة الكتب باللغة العربية. وقال عن هذا أستاذ عبد المهيد:

والمادة المستعملة فى القراءة, هي المادة التي تستعمل اللغة العربية. وأحيانا

يستعمل كتب اللغة العربية.

والمدخل المستعمل فى تعليم مهارة القراءة هو أن الإنسان يفهم الشيء

من ما يقراءة, وبوسيلة القراءة سيفهم الناس معنى الشيء المقروء.

وأما الطريقة المستعملة هي طريقة القراءة. ويعضد تعليم القراءة بالمادة

الأخرى, مثل المطالعة, تعليم النحو بكتابه نحو واضح, والصرف. وقالت أستاذة

عائشة الطيبة:

والحقيقة لا يوجد التقويم عن القراءة خاصة, ولكن تقويم القراءة يدخل في إحدى الامتحان نصف سنة ويشترك على تخصيص المادة الأخرى, مثل إمتحان المحادثة التي يستعمل القيمة على صحيحة القاعدة, والامتحان الصرف والنحو, والمطالعة والمحفوطة, والإملاء والترجمة والمفردة والبلاغة.

ويطلب الطلاب من هذا التعليم مستطيع قراءة المادة أو النص اللغة العربية. لكي يفهموا معناه وهذا الدرس الإسلامية الذي يستعمل اللغة العربية الدس يطلب الطلاب مستطيع في قراءته

يهدف تعليم القراءة بالمدرسة المتوسطة الشّافعية جونداع تولونج أجونج هو لكي يستطيع الطلاب قراءة اللّغة العربية بقواعد صحيحة. لأن القراءة الصحيحة يرافق الطلاب فهم المعنى تلك الكتب. ومدخل في تعليم القراءة هو: القراءة وسيلة لتوسع المعرفة, لأن القراءة سيفهم الطلاب معنى المقروء وزيادة معرفتهم.

ومن الدرس المعاضد على مهارة القراءة هي درس النحو والصرف. وأنواع كتب النحو التعليمي يناسب بمرحلة فصولهم

## 2. المشكلاني إستخدام طريقة القراءة لفهم النصوص في تعليم اللغة العربية

### بالمدرسة المتوسطة الشافعية جونداع تولونج أجونج

#### أ. خصائصالطلاب متنوعة

كانت خصائص الطلاب واحدة من المشكلات التي يواجههاالمدرسون في تطبيق البيئة اللغوية لترقية مهارة القراءة. و الخصائص هنا هي خصائص الطلاب في عملية التدريس التي تميز طالبا واحدا إلى آخر. كما وردت في نظرية إن خصائص الطلاب لا يمكن فصلها من اختيار طريقة للتعلم. إن مدرس اللغة العربية في المدرسة المتوسطة الشافعية جونداع تولونج أجونج يواجه الخلافات البارزة بين الطلاب في هذه الخصائص. ويرتبط هذا الاختلاف بالمعرفة السابقة لدى الطلاب عن اللغة العربية. أي أن هناك الطلاب الذين يُتقنون بعض المواد التدريسية

#### ب) قلة رغبة الطلاب

إن بعض الافتراضات التي ظهرت بين الطلاب هي أن اللغة العربية هي واحدة من الدروس الصعبة للغاية. يصبح هذاأمرًا سلبيًا (قييحا)لتدريس اللغة

العربية في الفصول الدراسية. هذه الصعوبة تنبع من تراكم المشكلات التي يواجهها الطلاب سابقا، وبعضها الصعوبة في تحديد الحروف الهجائية سواء كانت شفوية أو مكتوبة، عدم انتهاء المواد التدريسية السابقة، و قلة حفظ الطلاب وغيرها.

(ج) صعوبات الطلاب في فهم درس اللغة العربية بالمدرسة المتوسطة الشّافعية جونداع تولونج أجونج.

يواجه الطلاب أيضا المشكلات في تعلم العربية. كما سبق بيانه أن الطلاب لديهم أيضا خلفيات متنوعة، وخاصة من طلاب المدارس الثانوية العامة التي لا تدرس لهم اللغة العربية، فاللغة العربية هي واحدة من الدروس المخيفة.

أصبحت هذه واحدة مثل مشكلات تدريس المفردات في اكتساب مهارة الكلام فيالمدرسة المتوسطة الشّافعية جونداع تولونج أجونج. وأدى ذلك إلى انخفاض استجابات الطلاببلاشتراك في الفصول الدراسية

(د) قلة الوقت للتعلم

إن واحدة من المشكلات التي يواجهها المدرسون في تطبيق البيئة اللغوية

هي قلة الوقت للتعلم.

المحاولات المبذولة المدرّس لحلّ المشكلات في استخدام طريقة القراءة لفهم

النصوص في تعليم اللغة العربية بالمدرسة المتوسطة الشّافعية جونداع تولونج أجونج

أ. استيعاب المفردات

قام بها المدرسون لدرس العربية كي يستعد الطلاب للحديث في أداء

القراءة. و يجري هذا من خلال تقديم مجموعة متنوعة من المفردات أو الكلمات

الجديدة التي ليست معروفة لديهم.

ب) الدعم من المدرسة

وفقا لمصادر هذا البحث أنالشيء الذي يمكن القيام به من أجل

حلّالمشكلات هي الدعم من المدرسة. وتمشيا مع هذا، قال أستاذ هرتادي

المجستير في الواقع فإن هذا التدريس سيتم الحصول على أفضل نتيجة بوجود دعم

من المدرسة للطلاب، كي تكون لديهم دوافع و ليحرصوا دائما على التدريس.

و الدعم كمصدر الحقائق هنا ليس مجرد مصدر الروحي، ولكن أيضا

المواد، وهي مثل توفير مرافق التدريس والبنية التحتية.

### (ج) الابتكار في التدريس

إن جميع النظم لتطوير المناهج، والمعلمين بشكل عام، وخاصة معلمي اللغة العربية الذين يُقيّمون بشكل مستمر لاكتشاف أحدث الابتكارات الأكثر فعالية. و يتضح هذا من الاجتماعات المختلفة بين نائب الرئيس للمناهج الدراسية والمدرسين أو بين المدرسين في نفس الدرس. و كذا ذلك يهدف إلى تحسين مستمر لوجود التدريس بشكل عام والعربية بشكل خاص.

### (د) التعاون مع رئيس المدرسة

إن رئيس المدرسة هو الشخص ذو السلطة النهائية بجميع المسائل الواردة في المدرسة. لذلك لا بد للأستاذ أداء التعاون معه حتى يتناول الدعم منه لأداء تعليم القراءة. وبالإضافة إلى ذلك، تفويض السلطة للإستجابة حول السلطة والحرية من رئيس المدرسة إلى الأستاذ عندما يقوم بتعليم القراءة.