

## الباب الرابع

### تقديم نتائج البحث

و هذا الباب الرابعيحتوى على لمحة موجزة عن المدرسة المتوسطة الإسلامية

الشافعيةجوندانج تولونج اجونج عرض نتائج الاختبار و تحليلها.

#### أ. بيان موجز عن موضع البحث

##### ١. هوية المدرسة

- (أ) إسم المدرسة : المدرسة المتوسطة الإسلامية الشافعية جوندانج
- (ب) تقويم الإعتماد : ب
- (ج) الرقم الإحصائية : ١٢١٢٣٥٠٤٠٠٠٩
- (د) عنوان المدرسة : شارع برانطاسينو رقم ٣٤ جوندانج، تولونج أجومج
- (هـ) رئيس المدرسة : أحمد محسن الماجستير
- (و) رقم الهاتف : (٠٣٥٥) ٧٧٦٠٠١١
- (ز) حالة البناء : المؤسسة
- (ح) مساحة الأرض : ٩١٢ م<sup>٢</sup>
- (ط) مساحة البناء : ٤٧٧ م<sup>٢</sup>

## ٢. الرؤية و البعثة و الغرض المدرسة

أ) رؤية المدرسة المتوسطة الإسلامية الشافعية جوندانج

وجود المدرسة المتفوقة، وقادرة على الإعداد وتطوير نوعية الموارد

البشرية لدراسة بعدها في مجاله الإيمان و التقوى (IMTAQ) والعلوم والتكنولوجيا

(IPTEK).

ب) بعثة المدرسة المتوسطة الإسلامية الشافعية جوندانج

كمركز مقدمي التعليم الموجه على تحسين الجودة، سواء كان

علميا أو معنويا حتى يتمكن من الإعداد وتطوير الموارد البشرية المؤهلة في مجاله

الإيمان و التقوى (IMTAQ) و العلوم والتكنولوجيا (IPTEK).

١) تحسين نوعية التعليم

٢) تحسين الإيمان و التقوى (IMTAQ) و العلوم والتكنولوجيا (IPTEK).

٣) تحسين الروحية والعقلانية والعاطفية

٤) تحسين نوعية المعلمين و موظف التعليم

٥) تحسين تحصيل الطلاب في مجال الفنون والرياضة والدين وتكوين المنظمة

٦) تحسين الخدمة الممتازة، وتحسين إدارة ودور الوالدين / المجتمع

٧) ممارسة ونشر تعاليم الإسلام التي تعقيد اهل السنة و الجماعة

ج) الغرض المدرسة المتوسطة الإسلامية الشافعية جوندانج

عند الانتهاء من الدراسة، الطلاب ان يوقعوا:

(١) أن يكون أساسا للإيمان والعقيدة اهل السنة و الجماعة القوية

(٢) أخلاق الكريمة والمعرفة وتملك المهارات الأساسية الكافية

(٣) المواصلة تعليم إلى مستوى أعلى

(٤) وجود وعي قوي في الدين والأمة والدولة

٣. المنهج لتعليمي يستخدم المدرسة المتوسطة الإسلامية الشافعية جوندانج

مدرسة المتوسطة الإسلامية الشافعية جوندانج تحت إشراف مؤسسة التعليم

ماردي أوتومو، وكذلك وزارة الشؤون الدينية. المنهج المستعمل هو المنهج وحدة

المستوى التعليمي (KTSP). بدأت عملية التعليم في الساعة السابعة صباحا، وانتهت

في ١٢.٤٠ نهارا. كل يوم وجود النشاط المستعمل على اساس الكفاءة عبودية

اخلق الكريمة (SKUA) في الساعة ٠٧.٠٠ حتى ٠٧.٤٠ يعني يوم الثلاثاء،

الاربعاء، الخميس و السبت. تعليم ووقعت تلك مسابقة كل يوم إلا يوم الأحد، لأن

المدرسة معطلة. وتتكون دارسة فيها على الدراسة العامية و الدراسة الدينية.<sup>١</sup>

<sup>١</sup> المقابلة مع أستاذ أحمد محسين، رئيس المدرسة في المدرسة المتوسطة الإسلامية الشافعية جوندانج في التاريخ ١٧ مايو

## الجدول ٤.١

## مواد الدروس

## المدرسة المتوسطة الإسلامية الشافعية جوندانج

الفصل و تخصيص الوقت			المكونات
٩	٨	٧	
			أ. موضوع الدراسة
			١. التربية الدينية الإسلامية
٢	٢	٢	أ) القرآن الكريم و الحديث
٢	٢	٢	ب) عقيدة الأخلاق
٢	٢	٢	ج) الفقه
٢	٢	٢	د) التاريخ الثقافي الإسلامي
٢	٢	٢	٢. التعليم المواطنة
٤	٤	٤	٣. اللغة الاندونيسية
٢	٢	٢	٤. اللغة العربية
٤	٤	٤	٥. اللغة الإنجليزية
٥	٥	٥	٦. الرياضيات/الحساب
٥	٥	٥	٧. العلوم الطبيعية
٥	٥	٥	٨. العلوم الاجتماعية
٢	٢	٢	٩. فنون الثقافة والحرفية
٢	٢	٢	١٠. التربية البدنية والرياضة والصحة

٢	٢	٢	١١. المهارات
			ب. المحتوى المحلي
١	١	١	١. اللغة الجوية
١	١	١	٢. اهل السنة والجماعة ( النهضة العلماء)
			ج. تطوير الذات
١	١	١	١. الإرشاد التوعوية الإستشارة
*	*	*	٢. الكشفية / الرياضة
٤٤	٤٤	٤٤	المجموع/الجملة

المصدر: وثائق المدرسة المتوسطة الإسلامية الشافعية جوندانج ٢٠١٤م

شرح: يمكن أن ينظر إلى ذلك الجدول، أن المواد الدرايسة التي المدرسة المتوسطة

الإسلامية الشافعية جوندانج ليس التعليم العام فقط، ولكن أيضا التعليم القائم على

الدين أيضا، مثل القرآن والحديث، عقيدة الأخلاق، الفقه واللغة العربية.

#### ٤. حالة الطلاب

بعض من الطلاب-الطالبات التي المدرسة المتوسطة الإسلامية الشافعية

جوندانج يأتون من العائلات المتوسطة. وهذا الباحث المعروف من الملاحظات في

الموقع. غالبا الطلاب ينطلقون الي المدرسة بركوب الدارحة البسيطة. مع تأكيد العبارة

من بعض المعلمين عندما يستعمل الباحث الملاحظة. من هناك يمكن أن يعرف أن

معظم من والدين الطلاب هنا هي موظف الحكومي حوالى ٢٠٪، ثم ٨٠٪ اآره من العمل غير الحكومي و التجار، ثم بقيتها الموظف في المكتب و الفلاح. وكذلك مع مساكنهم، وغالبا من الطلاب يسكنون في المنطق جوندانج وحده. كما في قرية تيودان، جوندانج، نوتورجو، كندل، بندو والمناطق المحيطة بها. لرؤية عدد من الطلاب المدرسة المتوسطة الإسلامية الشافعية جوندانج يمكن أن ينظر في الجدول التالي:

#### الجدول ٤.٢

##### ظروف الطلاب

##### المدرسة المتوسطة الإسلامية الشافعية جوندانج

الرقم	الفصل	الجملة
١	٧	١٥٠
٢	٨	١٧٧
٣	٩	١٤٣

المصدر: وثائق المدرسة المتوسطة الإسلامية الشافعية جوندانج ٢٠١٤م

شرح: من الجدول السابق، فإنه يمكن أن ينظر أن عدد جميع الطلاب في المدرسة المتوسطة الإسلامية الشافعية جوندانج ٤٧٠ طلبة. لتسهيل عملية التعليم، ثم كل فئة الفصل تقسيم إلى خمس فئات وهي فئة  $a$ ،  $b$ ،  $c$ ،  $d$ ،  $e$ . أين متوسط درجة الفصل يحتوي على ٣٠ طالبا.

## ٥. حالة المدرّسين والموظّفين

عدد المدرّسين والموظّفين في المدرسة المتوسطة الإسلامية الشافعية جوندانجيكون الاحتراف والكفاءة العالية، ومعظمهم من خريجي الجامعات درجة الاولى و بعضهم الموظفين خريجي من المدارس الثانوية. لذلك تقال أن المدرسين الذين يدرس هذه المدرسة غالبا المختصة في مجالات عملهم.

المدرسة المتوسطة الإسلامية الشافعية جوندانج لديها ٣٩ المدرسين والموظّفين، ومعظم من المدرسين يسكنون في منطقة تولونج وأجونج مع ذلك منطقة جوندانج خاصة. وأما أسماء وعملهم هي كما يلي:

### الجدول ٤.٣

قائمة أسماء المدرّسين و الموظفين

المدرسة المتوسطة الإسلامية الشافعية جوندانج

السنة الدراسية ٢٠١٣-٢٠١٤

الرقم	الإسم	موضوع الدراسة/الوظيفة
١	أحمد محسين الماجستير	رئيس المدرسة
٢	الدكتور. سوتارحيم	اللغة الاندونيسية
٣	هيو سوباغيو	الرياضيات/الحساب
٤	سوتوفو	اللغة الإنجليزية
٥	عبد المحيد	اهل السنة والجماعة/ النهضة

العلماء		
العلوم الاجتماعية	الدكتور محمد صادق	٦
الفقه	ايندنج رحماواتى	٧
الرياضيات/الحساب	سوديو	٨
العلوم الاجتماعية	سرى وحيونى	٩
التاريخ الثقافى الإسلامى	سىتى مصطفى	١٠
العلوم الطبيعية	يولياستى	١١
العلوم الطبيعية	ميرة ناصحة	١٢
العلوم الاجتماعية	مستقيم	١٣
القرآن الكريم و الحديث	نعمة الحسنة	١٤
التكنولوجيا والمعلومات والإتصال	سىتى ليلة القدرية	١٥
فنون الثقافية	حسنة الفريدة	١٦
العلوم الاجتماعية	محمد فحر الرحمن	١٧
الرياضيات/الحساب	عزيمة الإسنا	١٨
عقيدة الأخلاق	فطرية	١٩
اللغة العربية	عائشة الطيبة	٢٠
اللغة الإنجليزية	أنيك رحمة نينجسية	٢١
الرياضيات/الحساب	هنياً ناصدة	٢٢
الفقه	م.أ.س. أيقا فيرى أتموجو	٢٣
اللغة الجوية	كليوب اشهار	٢٤



اللغة الاندونيسية	نور العيني	٢٥
اللغة الإنجليزية	راغيل مسرورى	٢٦
التاريخ الثقافي الإسلامي و طاقم الإدارة	نور حميم	٢٨
الرياضيات/الحساب	سومرتين	٢٩
اهل السنة والجماعة	شمس العارفين	٣٠
اهل السنة والجماعة	سومينطا	٣١
اللغة الإنجليزية	نينا كورنيا نينجتياس	٣٢
اللغة الإنجليزية	سيفتينا رحمواتي	٣٣
رئيس الإدارة	مينطايو	٣٤
طاقم الإدارة	سولام	٣٥
طاقم الإدارة	إرما نورجنا	٣٦
طاقم الإدارة	يوليانا	٣٧
الناظفة	سيتي مناورة	٣٨
الناظفة	ميسيلان	٣٩

المصدر: وثائق المدرسة المتوسطة الإسلامية الشافعية جوندانج ٢٠١٤م

شرح: تنظر من الجدول السابق، غالبا بعض من المعلمين المدرسة المتوسطة

الإسلامية الشافعية جوندانج هم من خريجي الجامعات، بما في ذلك مدرس اللغة

العربية هناك، وهي الاستاذة عائشة الطيبة.

## ٦. حالة المدرسة

المرافق والبنى التحتية في عملية التعلم والتعليم، هي واحد من العناصر المهمة التي تساعد على نجاح المدرسة في تحقيق الأهداف المرجوة في مجال التعليم. فعلت المدرسة تسعى ان تبني المقدار إلى زيادة جملة الغرفة. كان الهدف هو استباق عدد من الطلاب في الازدياد.

المدرسة المتوسطة الإسلامية الشافعية جوندانج لديها العديد من المباني، منها:

## الجدول ٤.٤

## المرافق والبنية التحتية

## المدرسة المتوسطة الإسلامية الشافعية جوندانج

الرقم	نوع من البنية التحتية	عدد الغرفة	الحالة	
			الطيب	الفساد
١	الفصل	١٤	✓	-
٢	المكتبة	١	✓	-
٣	غرفة الحاسوب	١	✓	-
٤	غرفة الرئيس	١	✓	-
٥	غرفة المعلم	١	✓	-
٦	غرفة الإدارة	١	✓	-
٧	غرفة النصائح	١	✓	-

٨	مصلى	١	✓	-
٩	غرفة الصحة	١	✓	-
١٠	المرحاض	٤	✓	-
١١	مستودع	٢	✓	-
١٢	غرفة منظمات الطلابية	١	✓	-

المصدر: وثائق المدرسة المتوسطة الإسلامية الشافعية جوندانج ٢٠١٤م

شرح: في الأساس المدرسة المتوسطة الإسلامية الشافعية جوندانج ملكت المرافق والبنية التحتية لدعم عملية التعليم. كالفصل الكامل مع السبورة البيضاء وأيضا أن تكون مملوكة مثل الكتب التي لديها كل طالب بما في ذلك الكتب العربية. ولكن، من أجل تطوير من الطلاب لا يزالون ان يفتقرون يمكن تعظيم المواهب بسبب عدم توافر أنواع مختلفة من مختبر علمي. مثل مختبر العلوم الطبيعية ومختبر اللغة.

#### ٧. ترتيب المنظمة المدرسة المتوسطة الإسلامية الشافعية جوندانج

المنظمة هي هم في مؤسسة تعليمية، لأنها مع المنظمة سوف تزيد من

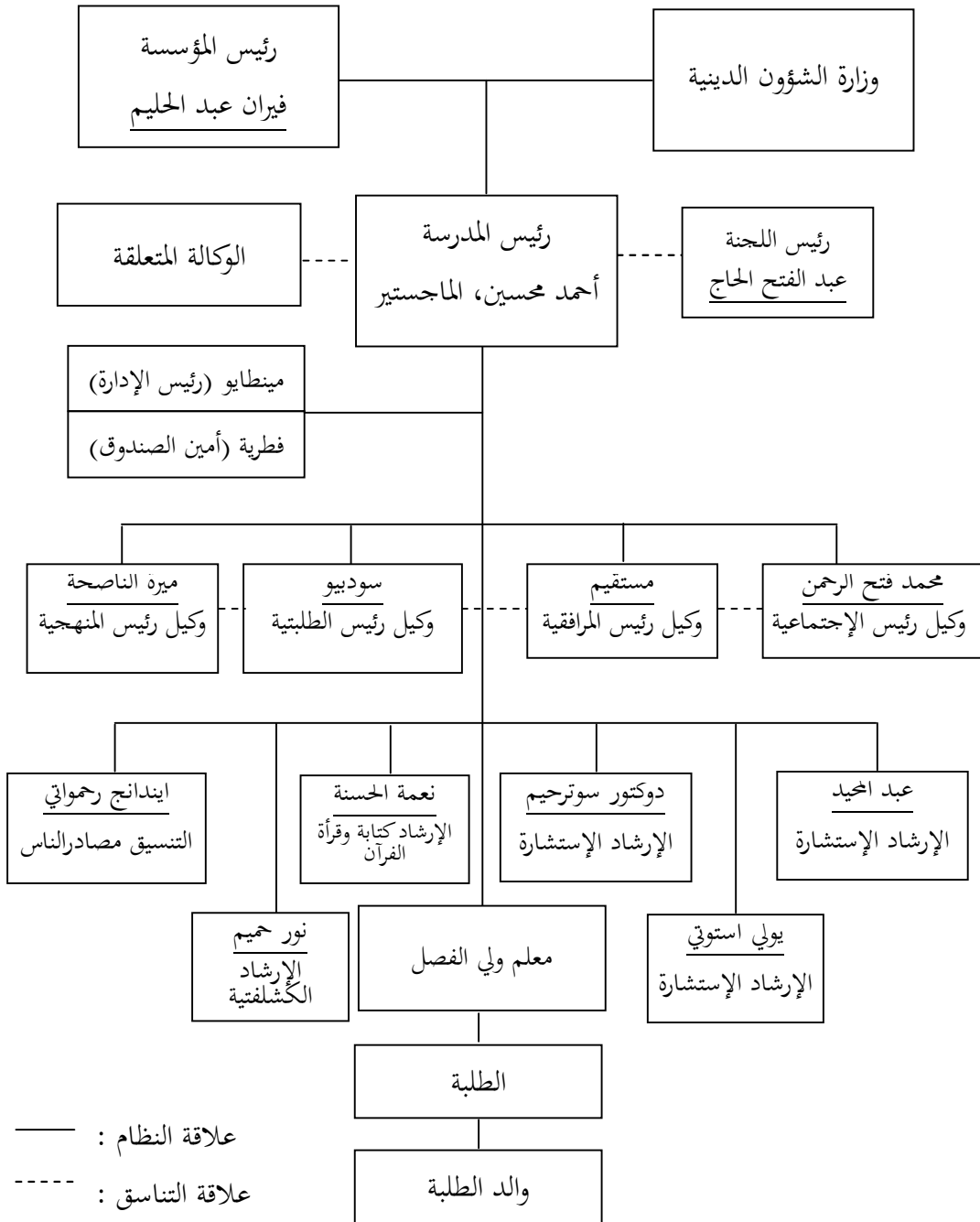
تسهيل عملية العمل والتعليم في المدرسة.

ترتيب المنظمة في المدرسة المتوسطة الإسلامية الشافعية جوندانج هي كما يلي:

## الجدول ٤.٥

## ترتيب التنظيمي

بالمدرسة المتوسطة الإسلامية الشافعية جوندانج سنة ٢٠١٤



ب. تأثير طريقة التعليم التعاوني بالمزوجة على كفاءة المفردات للصف السابع  
بالمدرسة المتوسطة الاسلامية " الشافعية " جوندانجتولونج أجونج للعام الدراسي  
٢٠١٣-٢٠١٤

في هذا القسم تقدم الباحثة مسألتين: (١) استخدام طريقة التعليم التعاوني  
بالمزوجة للصف السابع بالمدرسة المتوسطة الاسلامية " الشافعية " جوندانجتولونج أجونج  
للعام الدراسي ٢٠١٣-٢٠١٤، (٢) تأثير طريقة التعليم التعاوني بالمزوجة على كفاءة  
المفردات للصف السابع بالمدرسة المتوسطة الاسلامية " الشافعية " جوندانجتولونج أجونج  
للعام الدراسي ٢٠١٣-٢٠١٤.

١. استخدام طريقة التعليم التعاوني بالمزوجة للصف السابع بالمدرسة المتوسطة

### الاسلامية " الشافعية " جوندانجتولونج أجونج

كما ذكر في الفصل السابق. هنا تستخدم الباحثة تصميم البحث التجريبي  
باستخدام المدخل الكمي. في الدراسة التجريبية معالجة (العلاج)، لذلك كانت  
الدراسة التجريبية هي طريقة البحث المستخدمة للبحث عن تأثير العلاج المعين على  
الآخر في حالة ملحوظة.

البحث بين المجموعة التجريبية والمجموعة الضابطة في عملية التعليم لمناقشة المواد

المتساوية تعني مادة تتحدث عن " في البيت ". وجود تأثير القدرة على تفاهم المفردات

بين المجموعة التجريبية والمجموعة الضابطة ليس إلا بسبب وجود العلاج المفروض على كل من المجموعتين.

في هذه الدراسة التجريبية قامت الباحثة بالاشتراك مباشرة و حاولت لتطبيق تعليم اللغة العربية باستخدام طريقة التعليم التعاوني بالمزاوجة للصف السابع في المدرسة الإسلامية جوندانج . مع الأمل لتسهيل الطلاب في حفظ وترجمة بعض المفردات حتى تكون قدرة الطلاب على استيعابالمفردات العربية جيدة. إلى جانب ذلك, التعليم باستخدام هذه الطريقة لجعل بيئة تعلم الطالب أكثر حيوية ومتعة، وبالتالي القضاء على الانطباع للطلاب أن تعليم اللغة العربية كان صعبا.

في هذا البحث، أخذت الباحثة عينات الفصلين من السكان. السكان هنا هو جميع الطلاب في الصف ٧ (a٧ حتى e٧) ، يتكون كل الفصل من ٢٩ طالبا تقريبا. وأما عدد العينات الذي أخذ فهو فصلان هما: c٧، و e٧. في فصل c٧ ٢٩ طالبا و يكون فصلا تجريبيا، و فصل e٧ حيث عدد الطلاب ٢٩ يكون فصلا ضابطا.

أجرت الباحثة التجارب باستخدام هذه الطريقة في فصل التجري بثلاث مرات. حيث بدأت البحوث تاريخ ١٢ مايو عام ٢٠١٤ حتى تاريخ ٣١ مايو ٢٠١٤. يستعمل التعليم في يوم السبت في الساعة السابع إلى الساعة الثامن، أي

في ساعة ١١.٢٠ حتى ١٢.٤٠ في الأسبوع الأخير من الدراسة استخدم الباحث

إلى إعطاء سؤال اختبار على فصل السيطرة و التجريبية.<sup>٢</sup>

أما عملية تعليم اللغة العربية باستخدام طريقة التعليم التعاوني بالمزاوجة على

كفاءة المفردات للصف السابع في هذا البحث كما يلي:

١. يشرح المعلم المواد أولاً ثم القيام للأسئلة والأجوبة عن المواد
٢. إعداد المعلم البطاقات تحتوي على بطاقات المفردات في اللغة الاندونيسية (KBI) وبطاقات المفردات في اللغة العربية (KBA) عن المواد التي ستواصل.
٣. قسم المعلم البطاقات لكل طالب على نحو عشوائي.
٤. يقسم المعلم الطلاب إلى أربع مجموعات. كل المجموعة ناقشت معنى من كل بطاقة عقدت من قبل جميع أعضاء مجموعتها.
٥. يطلب الطلاب على الوقوف مرة أخرى والمعلم تصنيف الطلاب إلى مجموعتين تحتوي على بطاقات المفردات في اللغة الاندونيسية (KBI) وبطاقات المفردات في اللغة العربية (KBA)

<sup>٢</sup> المقابلة مع أستاذة عائشة الطيبة، مدرسة اللغة العربية في المدرسة المتوسطة الإسلامية الشافعية جوندانج في التاريخ ١٧

٦. يسأل المعلم الطلاب الوقوف في مواجهة بعضهما بعضا وتبحث أزواج البطاقات المطابقة التي تحمل مجموعة أخرى.
٧. يعطى المعلم الوقت للطلاب لمناقشة مع شريكهم.
٨. بعد لقاءهم مع شريكهم، وطرح الطلاب بطاقة على السبورة وفقا لبطاقة الشريكة.
٩. تقييم الطلاب مع المعلم عن البطاقات التي إرفاقها لتوضيح الإجابة صحيحة أو خاطئة.
١٠. يوجه المعلم الطلاب أن يلفظوا المفردات مع معناها الصحيحة.
١١. يجتمع الطلاب يصبحون مجموعة واحدة للتعلم إلى المهمة التالية من المعلم.
- في هذه البحث، وهناك أيضا الطلاب الذين يتعلمون باستخدام طريقة التعليم التعاوني بالمزاوجة (*Make a Match*) لا يزالون الحصول على قيمة منخفضة، وهذا يسبب عن الأمور التالية:
١. الطلاب نقص الإهتمام لشرح المواد من قبل المعلم في الوقت التعلم الذي يحدث.



٢. الطلاب الذين ينتمون إلى الأطفال الذين هم أقل الذكاء والكسول ينظر من

نتائج التعلم والمواقف في الفصول الدراسية.<sup>٣</sup>

٢. تأثير طريقة التعليم التعاوني بالمزاوجة على كفاءة المفردات للصف السابع في

### المدرسة الإسلامية جوندانج

طريقة التعلم التعاوني بالمزاوجة تستخدم في الفصل التجريبي فقط، و لا تستخدم

في الفصل الضابطي. بعد أن تمت عملية طريقة التعليم التعاوني بالمزاوجة ثم تعطي الباحثة

الأسئلة لمعرفة قدرة الطلاب على استيعاب المفردات و التفريق بين الفصل التجريبي و

الفصل الضابطي.

و بعد عملية جمع الحقائق ثم تحليل الحقائق. قبل تحليل الحقائق يستعمل الإختبار

الشرطي (*ujiprasyarat*). واستخدم الإختبار الشرطي حتى الأساسية من أجل تقدير

الاستخدام الأحدث يمكن استخدام نماذج للاختبار-ت (*t-test*) داخل هناك الإختبار

الشرطي اختبارين يعني الإختبار الطبيعي و الإختبار التجانسى ، و اختبار فرضية

يستخدم الاختبار-ت (*t-test*).

### ١. الإختبار الشرطي (*UjiPrasyarat*)

أ) الإختبار الطبيعي (*UjiNormalitas*) باستخدام المساعدة *SPSS* ١٦،٠٠

(١) الإختبار الطبيعي لفصل السابع C يعني بنظر تحصل SPSS يعني تحصل

.٠٠١٨١: *asympt sig. (2-tailed)*

One-Sample Kolmogorov-Smirnov Test		
		Nilai
N		29
Normal Parameters <sup>a</sup>	Mean	69.17
	Std. Deviation	5.959
Most Extreme Differences	Absolute	.203
	Positive	.203
	Negative	-.141
Kolmogorov-Smirnov Z		1.095
Asymp. Sig. (2-tailed)		<b>.181</b>
a. Test distribution is <b>Normal</b> .		

$H_0$ : الحقائق يأخذ من السكان على العينتين الطبيعي.

$H_1$ : الحقائق يأخذ ليس من السكان على العينتين الطبيعي.

(أ)  $H_0$  ممنوعة بالشرطقيمة  $sig. (2-tailed) <$  بمعنى التحليل يأخذ

ليس من السكان على العينتين الطبيعي.

(ب)  $H_0$  مقبول بالشرطقيمة  $sig. (2-tailed) >$  بمعنالتحليل يأخذ

من السكان على العينتين الطبيعي.

من جدوال تحصل قيمة  $(2-0.181) > sig.$

(*tailed*) فلذلك  $H_0$  مقبولا، حتى أن يلتحيس التحليل يأخذ من

السكان على العينتين الطبيعي.

(٢) الإختبار الطبيعي لفصل السابع  $E$  يعني بنظر تحصل *SPSS* يعني تحصل

. 0.852: *asympt sig. (2-tailed)*

One-Sample Kolmogorov-Smirnov Test		
		nilai
	N	29
Normal Parameters <sup>a</sup>	Mean	69.10
	Std. Deviation	6.925
Most Extreme Differences	Absolute	.113
	Positive	.113
	Negative	-.113
Kolmogorov-Smirnov Z		.609
Asymp. Sig. (2-tailed)		<b>.852</b>
a. Test distribution is <b>Normal</b> .		

$H_0$ : الحقائق يأخذ من السكان على العينتين الطبيعي.

$H_1$ : الحقائق يأخذ ليس من السكان على العينتين الطبيعي.

(أ)  $H_0$  ممنوعة بالشرطقيمة  $(2-tailed) < sig.$  بمعنى التحليل يأخذ

ليس من السكان على العينتين الطبيعي.

(ب)  $H_0$  مقبول بالشرطقيمة  $> sig. (2-tailed)$  بمعنالتحليل يأخذ

من السكان على العينتين الطبيعي.

من جدوال تحصل قيمة  $> sig. (2-tailed)$

( $tailed$ ) فلذلك  $H_0$  مقبولا، حتى أن يلتحيس التحليل يأخذ من

السكان على العينتين الطبيعي.

(ب) الإختبار التجانسي (*Ujihomogenitas*) باستخدام المساعدة SPSS ١٦،٠٠ .

الإختبار التجانسي لفصل السابع C و الفصل السابع E يعني بنظر تحصل

SPSS يعني تحصل  $sig. : ٠,١٦١$  .

#### Test of Homogeneity of Variances

Nilai

Levene Statistic	df1	df2	Sig.
2.021	1	56	<b>.161</b>

$H_0$ : الحقائق يأخذ من السكان على العينتان تجانسا.

$H_1$ : الحقائق يأخذ ليس من السكان على العينتان تجانسا.

(أ)  $H_0$  ممنوعة بالشرطقيمة  $< sig. (2-tailed)$  بمعنى التحليل يأخذ

ليس من السكان على العينتين الطبيعي.

(ب)  $H_0$  مقبول بالشرطقيمة  $> sig. (2-tailed)$  بمعنالتحليل يأخذ من

السكان على العينتين الطبيعي.

من جدول تحصل قيمة  $\text{sig.} > 0,161$  فلذلك  $H_0$  مقبولا،

حتى أن يلتحيس الحقائق يأخذ من السكان على العينتان تجانسا.

(ج) الإختبار الفرضي (*Ujhipotesis*)

(١) الإختبار الفرضي (*Ujhipotesis*) باستخدام المساعدة SPSS ١٦,٠٠.

$H_a$ : أن هناك تأثير طريقة التعليم التعاوني بالمزاوجة على كفاءة المفردات

للصف السابع بالمدرسة المتوسطة الاسلامية " الشافعية " جوندانجتولونج

أجونج للعام الدراسي ٢٠١٣-٢٠١٤."

$H_0$ : عدم تأثير طريقة التعليم التعاوني بالمزاوجة على كفاءة المفردات للصف

السابع بالمدرسة المتوسطة الاسلامية " الشافعية " جوندانجتولونج أجونج

للعام الدراسي ٢٠١٣-٢٠١٤."

الإستخدام الإختبار الفرضي يعني اختبار بعدي بالاستخدام الإختبار

ت لعينة المستقل (*Independent Samples T-test*) تحصل قيمة SPSS يعني

تحصل  $\text{sig.} : 0,000$ .

Group Statistics					
	Kelas	N	Mean	Std. Deviation	Std. Error Mean
nilai	Eksperimen	29	79.93	10.694	1.986
	Kontrol	29	67.66	9.958	1.849

## Independent Samples Test

		Nilai	
		Equal variances assumed	Equal variances not assumed
Levene's Test for Equality of Variances	F	.264	
	Sig.	.609	
t-test for Equality of Means	T	<b>4.524</b>	<b>4.524</b>
	Df	56	55.718
	Sig. (2-tailed)	<b>.000</b>	<b>.000</b>
	Mean Difference	12.276	12.276
	Std. Error Difference	2.713	2.713
	95% Confidence Interval of the Difference		
	Lower	6.840	6.840
	Upper	17.711	17.712

الاختبار - ت بالشرط:

(أ)  $H_0$  ممنوعة بالشرط قيمة  $sig. <$  ، بمعنى أن هناك تأثير تأثير طريقة

التعليم التعاوني بالمزاوجة على كفاءة المفردات للصف السابع بالمدرسة

المتوسطة الإسلامية " الشافعية " جوندانجتولونج أجونج .

(ب)  $H_0$  مقبول بالشرط قيمة  $sig. >$  ، بمعنى عدم تأثير تأثير طريقة

التعليم التعاوني بالمزاوجة على كفاءة المفردات للصف السابع بالمدرسة

المتوسطة الإسلامية " الشافعية " جوندانجتولونج أجونج .

من جدول تحصل قيمة  $< 0,000$  ، فلذلك  $H_0$  ممنوعا،  
 حتى أن يلتحيس هناكتأثير طريقة التعليم التعاونى بالمزوجة على كفاءة  
 المفردات للصف السابع بالمدرسة المتوسطة الاسلاميَّة " الشافعيَّة " "  
 جوندانجتولونج أجونج.

(٢) الإختبار الفرضي (*Ujhipotesis*) باستخدام المساعدة الرموز.

$H_a$  : أن هناك تأثير طريقة التعليم التعاونى بالمزوجة على كفاءة المفردات

للصف السابع بالمدرسة المتوسطة الاسلاميَّة " الشافعيَّة " "

جوندانجتولونج أجونج للعام الدراسى ٢٠١٣-٢٠١٤.

$H_0$  : عدم تأثير طريقة التعليم التعاونى بالمزوجة على كفاءة المفردات للصف

السابع بالمدرسة المتوسطة الاسلاميَّة " الشافعيَّة " جوندانجتولونج

أجونج للعام الدراسى ٢٠١٣-٢٠١٤.

الاختبار- ت بالشرط:

(أ)  $H_0$  مقبول بالشرط  $t_{hitung} < t_{tabel}$  ، حتى أن يلتحيس عدمتأثير

طريقة التعليم التعاونى بالمزوجة على كفاءة المفردات للصف السابع

بالمدرسة المتوسطة الاسلاميَّة " الشافعيَّة " جوندانجتولونج أجونج.

(ب)  $H_0$  ممنوع بالشرط  $t_{hitung} > t_{tabel}$  ، حتى أن يلتحيس أن هناك

تأثير طريقة التعليم التعاوني بالمزاوجة على كفاءة المفردات للصف

السابع بالمدرسة المتوسطة الاسلامية " الشافعية " جوندانجتولونج

أجونج.

### ج. تحليل نتائج الاختبار للمجموعتين

يجعل الباحثة نتيجة الامتحان ليعرف تأثير التعليم التعاوني بالمزاوجة على كفاءة

المفردات للصف السابع بالمدرسة المتوسطة الاسلامية " الشافعية " جوندانج. تحلل

الحقائق الذي استخدم في هذا البحث وهو ارتباط ضرب العزوم ( $T test$ ) و تعالج

باستخدام برنامج الاحصاء للعلوم الاجتماعية ١٦.٠٠ (SPSS١٦.٠٠). جميع العينة

(Sampel) اى جميع طلاب في المدرسة المتوسطة الاسلامية " الشافعية " جوندانج

لفصلا لسابع (C) و لفصل السابع (E). كمايلي:

#### الجدول ٤.٦

##### جدول نتيجة الإختبار

نمرة	$\bar{x}_1$	$\bar{x}_2$	$\bar{x}_{12}$	$\bar{x}_{22}$
١	٨٨	٦٥	٧٧٤٤	٤٢٢٥
٢	٧٨	٧٠	٦٠٨٤	٤٩٠٠
٣	٨٢	٦٨	٦٧٢٤	٤٦٢٤
٤	٨٠	٦٥	٦٤٠٠	٤٢٢٥
٥	٨٠	٧٠	٦٤٠٠	٤٩٠٠



٤٢٢٥	٧٧٤٤	٦٥	٨٨	٦
٤٩٠٠	٧٢٢٥	٧٠	٨٥	٧
٤٢٢٥	٦٢٤١	٦٥	٧٩	٨
٥٦٢٥	٧٩٢١	٧٥	٨٩	٩
١٦٠٠	٥٦٢٥	٤٠	٧٥	١٠
٧٢٢٥	٦٢٤١	٨٥	٧٩	١١
٤٩٠٠	٧٢٢٥	٧٠	٨٥	١٢
٦٤٠٠	٤٩٠٠	٨٠	٧٠	١٣
٤٢٢٥	٨١٠٠	٦٥	٩٠	١٤
٦٠٨٤	٧٢٢٥	٧٨	٨٥	١٥
٦٤٠٠	٥٦٢٥	٨٠	٧٥	١٦
٤٩٠٠	٧٧٤٤	٧٠	٨٨	١٧
٤٢٢٥	٧٢٢٥	٦٥	٨٥	١٨
٣٠٢٥	٩٦٠٤	٥٥	٩٨	١٩
٤٩٠٠	٤٩٠٠	٧٠	٧٠	٢٠
٤٩٠٠	٨٦٤٩	٧٠	٩٣	٢١
٦٠٨٤	٤٩٠٠	٧٨	٧٠	٢٢
٥٦٢٥	٩٠٢٥	٧٥	٩٥	٢٣
٤٩٠٠	٤٩٠٠	٧٠	٧٠	٢٤
٤٩٠٠	٢٥٠٠	٧٠	٥٠	٢٥
٤٢٢٥	٥٦٢٥	٦٥	٧٥	٢٦
٢٠٢٥	٣٠٢٥	٤٥	٥٥	٢٧
٤٦٢٤	٦٤٠٠	٦٨	٨٠	٢٨
٢٥٠٠	٦٥٦١	٥٠	٨١	٢٩
١٣٥٥١٦	١٨٨٤٨٢	١٩٦٢	٢٣١٨	جملاة

$$\bar{x}_1 = \frac{\sum x_1}{n_1} = \frac{2318}{29} = 79,93 \quad \bar{x}_2 = \frac{\sum x_2}{n_2} = \frac{1962}{29} = 67,66$$

$$SD_1^2 = \frac{\sum x_1^2}{n_1} - (\bar{x}_1)^2 \quad SD_2^2 = \frac{\sum x_2^2}{n_2} - (\bar{x}_2)^2$$

$$= \frac{188482}{29} - (79,93)^2 = \frac{135516}{29} - (67,66)^2$$

$$= 6499,38 - 6388,80 = 110,58$$

$$= 4707,45 - 4578,13 = 129,32$$

قيمة متوسطة لفصل التجربة ٧٩,٩٣ و قيمة متوسطة لفصل الضابطة

٦٧,٦٦. ثم قيمة الإختبار التجانسى لفصل التجربة ١١٠,٥٨ و قيمة الإختبار لفصل

الضابطة ٩٥,٠٨.

$$t = \frac{\bar{x}_1 - \bar{x}_2}{\sqrt{\frac{SD_1^2}{N_1 - 1} + \frac{SD_2^2}{N_2 - 1}}}$$

$$= \frac{79,93 - 67,66}{\sqrt{\frac{110,58}{28} + \frac{129,32}{28}}}$$

$$= \frac{12,27}{\sqrt{\frac{3,95 + 4,62}{28}}}$$

$$= \frac{12,27}{\sqrt{0,245}}$$

$$= \frac{12,27}{0,495}$$

$$= 24,79$$

قيمة الاختبار - ت ( *t-test* ) بالرمز يعني ت = ٤,٥٢٧ (قيمة عنقمة SPSS

يعني ٤,٥٢٤) قيمة الاختبار - ت = ٤,٥٢٧ بالمقارن *t tabel* .

$$\begin{aligned} t \text{ tabel} &= Db = 2,000 \text{ من} \\ &= N - 2 \\ &= 58 - 2 \\ &= 56 \end{aligned}$$

من  $Db=56$  (تقريباً عن  $Db=60$ ) ومن ذلك يكون في  $t_{tabel} = 2,000$  .

(معلقة ٧) .

$t_{hitung} > t_{tabel}$  يعني  $٤,٥٢٧ > ٢,٠٠٠$  ومن ذلك  $H_0$  ممنوعاً، حتى أن

يلتحيس هناك توجد تأثير طريقة التعليم التعاوني بالمزاوجة على كفاءة المفردات للصف

السابع بالمدرسة المتوسطة الاسلامية " الشافعية " جوندانجتولونج أجونج .