

الفصل الثالث منهجية البحث

أ. منهج البحث

١. منهج البحث

أحد الجوانب الهامة في أنشطة بحوث التربية تحديد النهج الذي للبحث. وكان النهج المتبع في هذه الدراسة النهج الكمي. فهم البحوث الكمية هي عملية اكتشاف المعرفة التي تستخدم البيانات في شكل أرقام كأداة للبحث عن معلومات حول ماذا نريد أن نعرف^١.

ويستند البحث الكمي جداً بقوة على عملية جمع البيانات على عدد من قياس النتائج، ولذلك في هذه الدراسة الإحصاءات دوراً هاماً كأداة لتحليل، بينما النظريات والبيانات والمعلومات-معلومات مكتوبة كمؤيد.

^١ Deni Darmawan, *Metode Penelitian Kuantitatif*, (Bandung: PT Remaja Rosdakarya, ٢٠١٤), hal. ٣٧.

٢. أنواع البحوث

أ. البحوث التجريبية

الكمي أو الكمي البحوث هو منهج البحث الذي هو الاستقرائي وموضوعية وعلمية حيث تم الحصول على البيانات في شكل أرقام (قيمة درجة) أو بيانات في القيمة، وتحليلها مع التحليل الإحصائي. البحث الكمي عادة ما تستخدم لإثبات ورفض نظرية. لأن هذه الأبحاث عادة على أساس النظرية القائلة بأن بحثها في وقت لاحق، أصدرت البيانات، ثم مناقشتها وفي الختام خذ

البحث الكمي هو البحث العلمي المستمر والمراقبة المنتظمة وستجرى التي تشمل جميع المسائل المتعلقة موضوع البحث، وهذه الظاهرة فضلا عن ارتباط بينهما. هدف البحث الكمي هو الحصول على شرح للنظرية وقوانين الواقع. وقد وضعت البحث الكمي باستخدام النماذج الرياضية والنظريات أو الفرضيات.

ب. البحوث التربوية

تعريف البحث التربوي هو "البحث في موضوع بحثه ضغطت على قضايا حول التعليم أما العوامل الداخلية بما في ذلك التعليم بما في ذلك المعلمون والطلاب ونظام إدارة المناهج للتدريس والتعليم والعلاقات مع مؤسسات المجتمع. وبالإضافة إلى ذلك، تشمل الدراسة أيضا عوامل خارجية مثل السياسات الحكومية ضد المؤسسات التعليمية، وتأثير نمط الحياة النخبية السياسية ضد الاحتمالات للتعليم، وهلم جرا^٢.

ب. موقع للبحث

هو موقع البحث فيها الباحثون البحوث حول استخدام وسائل " شريط القصة " لتعزيز مهارات الكلام، مع موقع البحث في القرية ما نادي الحكمة لانجكابان، ومنطقة فرعية "سرينجات ريجنسي بليتار"^٣.

حي مدرسة الثانوية الحكمة لانجكابان من المدارس الداخلية-الحكمة تقع في القرية من لانجكابان قرية سرينجات المقاطعة الفرعية من "بليتار ريجنسي مارون". تخطيط مدرسة الثانوية الحكمة لانجكابان حوالي ٤ كيلومترات من وسط مدينة جنوبا، ١٠ كم غرب مدينة بليتار، ومدارس داخلية تقع في لانجكابان. وبالإضافة إلى

^٢ Sukardi, *Metodologi Penelitian Pendidikan Kompetensi dan Praktiknya*, (Jakarta: PT Bumi Aksara, ٢٠٠٣), hal. ١٦-١٧.

^٣ Hasil Observasi di MA Al Hikmah Langkapan pada ١٥ April ٢٠١٧.

الغرب من مدرسة الثانوية الحكمة لانبجكابان أيضا هناك، كان "النظام التجاري المتعدد الأطراف" الحكمة أيضا أن سقف واحد مع مدرسة الثانوية الحكمة، ولكن هو الآن خارج البلاد. وإلى جانب كما أنها مجاورة لمدارس داخلية روجا درور '(سيلوكاجانج)، وفي قرية سيلوكاجانج هي أيضا "سرينجات ٣ البلد الإعدادية" حوالي كيلومترين إلى الجنوب.

مدرسة عليا الحكمة لانبجكابان بليتار سرينجات واحد من المدارس الدينية في سرينجات تحت رعاية مؤسسة. على الرغم من أن تحت رعاية المؤسسة لمدارس داخلية، ولكن إتقان اللغة العربية الطلاب لا تزال تفتقر إلى على الرغم من أن معظم الطلاب الحصول على مواد إضافية أجريت في مدرسة داخلية للدعم من خلال التعلم هو لكن لم تم نتيجة أكمل خاصة بالنسبة للطلاب الذين لا يكسبون من مدرسة داخلية إضافية. ولكن إلى جانب "مدرسة عليا" هذا موقع استراتيجي جداً، المرافق القائمة أيضا كافية تماما. الطلاب هنا دائماً على مشاهدة من جميع المدرسين، تتراوح من التعليم إلى الأنشطة الخارجة عن المناهج الدراسية القائمة اليوم.

طالب مدرسة الثانوية الحكمة لانبجكابان معظمهم من مدرسة المتوسطة لانبجكابان الإقامة في القرية مثل سيلوكاجانج، نججليك، بندو، كاندانجان، وونوريجو،

كرجين، باكيسريجو، بوروكيرتو، كومان قرية، داندونغ وغيرها من القرى في منطقة سرينجات المجاورة.

أما بالنسبة للأغلبية لكسب الرزق للسكان حول مدرسة الثانوية الحكمة لانجكابان في الزراعة لأنه حول مدرسة الثانوية الحكمة الكثير من حقول الأرز الذين ينتمون إلى السكان المحليين لأن التربة المحيطة المدرسة جيدة جداً لزراعة محاصيل الأرز حيث يكون السكان حول المفردات، الثانوية الحكمة لانجكابان كثير ثني يعيش من الزراعة^٤. مساحة الأراضي المحتلة من مدرسة الثانوية الحكمة لانجكابان هو مساحة ٣٠٠٠ م ٢ ومساحة بناء ٥٢٥ م ٢

المغادرين من الباحثين هذا الرأي اختيار موقع للبحث في مدرسة الثانوية الحكمة لانجكابان قرية لانجكابان، مقاطعة سرينجات، ريجنسي بليتار.

في البداية هذا دينية مدرسة على شكل مدرسة، في أنه يعلم فقط علم الدين. وأنشئت

هذه المدرسة في عام ١٩٦٠. تقع مدرسة دينية في منزل السيد باتني على عمر

ومسجد لانجكابان في البهو، بأمر من رئيس "المجلس التنفيذي: "السيد كياي الكاهن

الكردي نائب الرئيس ١. السيد كياي على عمر ٢. الحزب الشيوعي الصيني كمي

حاء عبد الفتاح

^٤ Observasi pada ١٣ Januari ٢٠١٧ pukul ٠٩,٣٠ WIB.

استناداً إلى الميثاق "عدد ٦٠ مدرسة "م/٣/٢٠١٨، في عام ١٩٧٨
 تحت قيادة السيد موهيسيام رئيساً للمدرسة، والسيدة زولايقة أمين نائبا له، دينية
 مدرسة سميت مدرسة عليا-الحكمة". من بداية دائمة حتى الآن بعد أن شغل منصب
 رئيس مدرسة:

Ky. Imam Kurdi	١٩٨٠ - ١٩٨٥
Ky. Afif Abdl Aziz	١٩٨٥ - ١٩٩٠
Bpk. Lukman Hakim	١٩٩٠ - ١٩٩٥
Bpk. Marsup	١٩٩٥ - ٢٠٠٠
Bpk. Nur Huda	٢٠٠٠ - ٢٠٠٥
Bpk. Drs. H. Imam Hambali	٢٠٠٥ - ٢٠١٣
Bpk. Muhsiyam	٢٠١٣ - sekarang

A. PROFIL MA AL HIKMAH LANGKAPAN

- A. Nama dan Alamat madrasah : MA AL HIKMAH LANGKAPAN
 Dusun Langkapan
 Kecamatan Srengat
 Kabupaten Blitar
 Propinsi Jawa Timur
- B. Nama dan Alamat Yayasan : Yayasan Al HIKMAH ١٤٣٠ Maron
 Srengat Blitar

- C. NSM / NPSN : 131230.0...8/2084116
- D. Tahun Didirikan : 1970
- E. Tahun Beroperasi : 1970
- F. Status Tanah : Milik Yayasan
 - a. Surat Kepemilikan Tanah : Sertifikat / Akte
 - b. Luas Tanah : 3,000 M²
- G. Status Bangunan : Milik Yayasan
 - a. Surat Ijin Bangunan : -
 - b. Luas Bangunan : 336 M²
- H. Jumlah siswa dalam 3 tahun terakhir

Kelas	Jumlah Siswa		
	2014/2015	2015/2016	2016/2017
X	0	64	01
XI	30	0	64
XII	30	30	0
Jumlah	110	144	160

- I. Jumlah Rombongan Belajar
 - a. Kelas X : 2 Rombongan
 - b. Kelas XI : 2 Rombongan
 - c. Kelas XII : 2 Rombongan
- J. Data Ruang Kelas
 - a. Kelas X : 2 Ruang, dengan kondisi Cukup

b. Kelas XI : 2 Ruang, dengan kondisi Cukup

c. Kelas XII : 2 Ruang, dengan kondisi Cukup

K. Data Ruang Lainnya

a. Kantor, dengan kondisi Cukup

b. Ruang Kepala, dengan kondisi Cukup

c. Ruang Perpustakaan dengan kondisi Cukup

d. Ruang Lab. Komputer kondisi (komputer, instalasi, jaringan perlu penambahan dan perbaikan)

L. Data Guru

No.	Uraian	PNS		Non-PNS	
		Lk.	Pr.	Lk.	Pr.
1.	Jumlah Kepala Madrasah	1			
2.	Jumlah Wakil Kepala Madrasah				1
3.	Jumlah Pendidik ¹⁾			9	11
4.	Jumlah Pendidik Sudah Sertifikasi ¹⁾	1		2	2
5.	Jumlah Pendidik Berprestasi Tk. Nasional ¹⁾				
6.	Jumlah Pendidik Sudah Ikut Bimtek K-13 ¹⁾	1		9	12
7.	Jumlah Tenaga Kependidikan	1		9	12

M. Akta Yayasan : Ada

N. Susunan Pengurus : Ada

O. Foto Copy Akta Yayasan : Ada

P. Foto Copy Bukti Kepemilikan Tanah dan Bangunan : Ada

B. Visi, Misi, dan Tujuan Madrasah

1. Visi MA Al Hikmah Langkapan Srengat

Terwujudnya Madrasah yang islami, berakhlakul karimah, berperestasi dan berwawasan luas.

2. Misi MA Al Hikmah Langkapan Srengat

- a. Meningkatkan pemahaman dan penerapan aqidah ahlu sunnah wal jama'ah.
- b. Meningkatkan praktek ibadah sesuai tuntunan Rasul.
- c. Meningkatkan kuantitas dan kualitas akademik.
- d. Meningkatkan jumlah siswa yang melanjutkan ke pendidikan tinggi.
- e. Meningkatkan prestasi olahraga dan seni.
- f. Meningkatkan lingkungan yang bersih, indah, dan nyaman.^o

3. Tujuan Madrasah

- a. Meningkatkan kualitas KBM dan evaluasi
- b. Meningkatkan kemampuan peserta didik untuk trampil berbahasa internasional.
- c. Meningkatkan minat belajar siswa.
- d. Meningkatkan prestasi belajar siswa.
- e. Meningkatkan kemampuan siswa dalam IPTEK.
- f. Meningkatkan dan mendayagunakan sarana dan prasarana.
- g. Meningkatkan kegiatan ekstrakurikuler.
- h. Meningkatkan perwujudan kultur silahturahmi di lingkungan Madrasah.
- i. Meningkatkan kemudahan dan kelancaran dalam proses pembelajaran.

C. Struktur Organisasi Madrasah

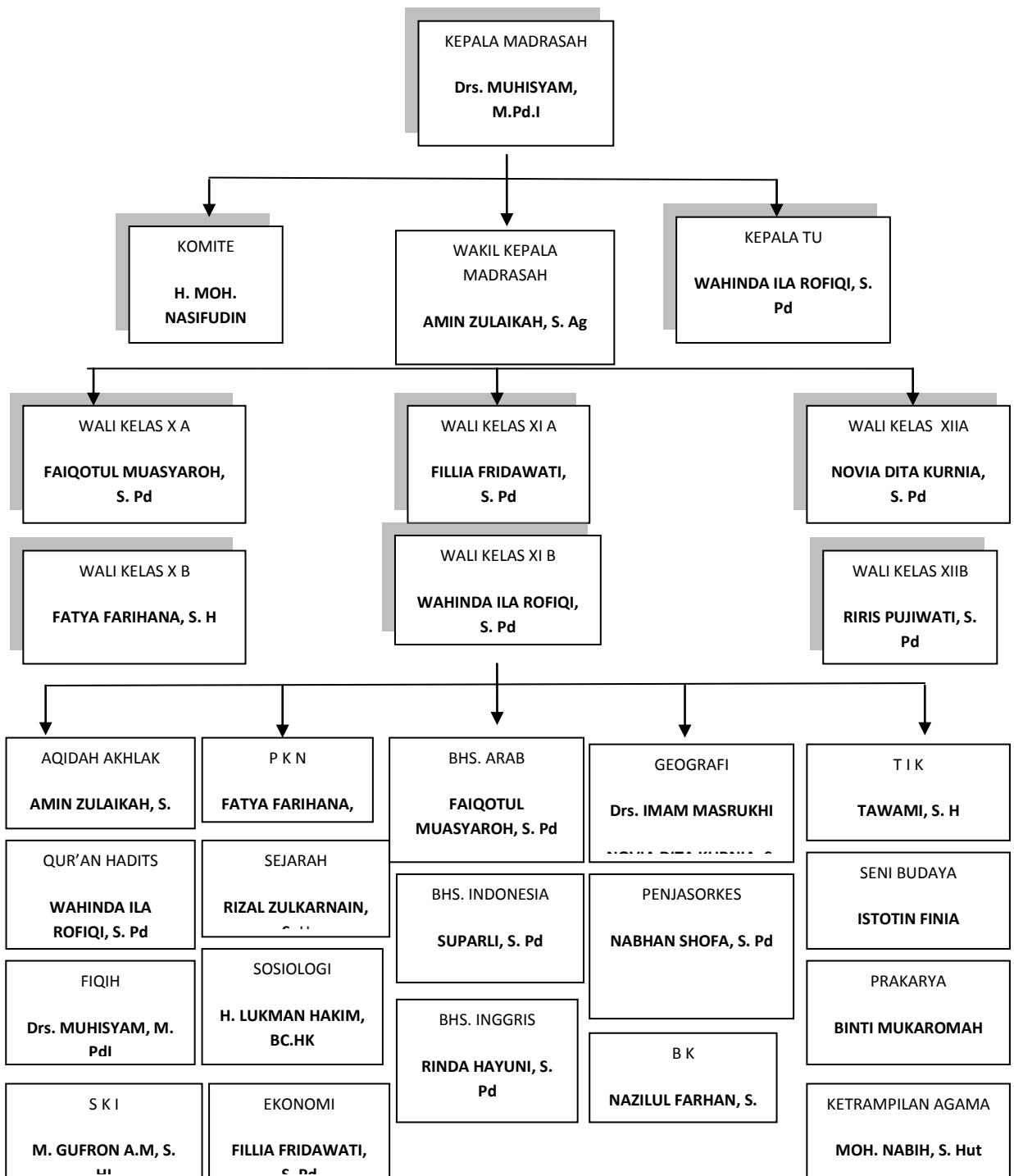
^o Dokumentasi MA Al Hikmah Langkapan Srengat Blitar

Adapun Struktur organisasi yang ada pada Madrasah Aliyah Al-Hikmah Langkapan Srengat Blitar Tahun Pelajaran 2016/2017 yaitu seperti tertera pada bagan di bawah ini:

STRUKTUR ORGANISASI

MADRASAH ALIYAH AL HIKMAH LANGKAPAN

TAHUN PELAJARAN 2016 / 2017



D. Data Guru, Data Pegawai dan Data Siswa

1. Guru PNS Kemenag : 1 Orang
2. Guru Non PNS : 23 Orang
3. Pegawai Tidak Tetap : 2 Orang¹

Jumlah siswa MA Al Hikmah Langkapan Srengat

Per Bulan Oktober 2016

KELAS	KETERANGAN		
	L	P	JUMLAH
X A	10	19	29
X B	10	14	24
XI A	12	20	32
XI B	14	18	32
XII A	7	18	25
XII B	8	17	25
JUMLAH	51	106	167

E. Sarana dan Prasarana

¹ Dokumen Madrasah Aliyah Al Hikmah Langkapan Srengat.

1. Jumlah Rombongan Belajar

a. Kelas X : 3 Rombongan

b. Kelas XI : 3 Rombongan

c. Kelas XII : 3 Rombongan

2. Data Ruang Kelas

a. Kelas X : 3 Ruang

b. Kelas XI : 3 Ruang

c. Kelas XII : 3 Ruang

3. Data Ruang Lainnya

No.	Jenis Prasarana	Jumlah
1	Ruang kelas	3 unit
2	Laboratorium komputer	1 unit
3	Perpustakaan	1 unit
4	Koperasi	1 unit
5	Ruang BK	1 unit
6	Ruang Kepala Sekolah	1 unit
7	Ruang Guru	1 unit
8	Ruang TU	1 unit
9	Kamar mandi/WC Guru	1 unit
10	Kamar mandi/WC Siswa	3 unit
11	Masjid	1 unit

Dari data di atas dapat terlihat bahwa jenis sarana dan prasarana di MA Al Hikmah Langkapan Srengat sudah memenuhi syarat sebagai lembaga pendidikan. Karena dengan adanya sarana dan prasarana yang telah disebut di atas, mempermudah dan memperlancar MA Al Hikmah Langkapan Srengat dalam melakukan kegiatan belajar mengajar. Kondisi mengenai sarana dan prasarana di MA Al Hikmah Langkapan Srengat adalah sebagai berikut:

١. Sarana dan pembelajaran yang sudah ada dapat digunakan secara maksimal.
٢. Buku-buku paket dari pemerintah baik dari Dinas Pendidikan maupun Kementerian Agama sudah dimanfaatkan oleh siswa secara maksimal.
٣. Masjid sudah dimanfaatkan untuk kegiatan keagamaan antara lain untuk Sholat Jama'ah Dhuha, Duhur dan belajar membaca Al-Qur'an.^٧

د. الأبحاث المتغيرات

المتغير هو مركز الاهتمام في البحوث الكمية. باختصار المتغيرات التي يمكن تعريفها كمفهوم له الاختلافات أو أكثر من قيمة واحدة. المتغير هو كل شيء على شكل ما تم تعريفها بواسطة الباحثين دراستها حيث أن استرجاع المعلومات حول هذا الموضوع، ثم سحبت استنتاجه. وفقا للعلاقة بين متغير واحد مع متغير آخر ثم يمكن تمييز جميع أنواع المتغيرات في هذه الدراسة إلى خمسة من المتغيرات المستقلة، أي متغير

^٧ Dokumen Madrasah Aliyah Al Hikmah Langkapan Srengat.

تابع، المتغير متغير، إينترفيرينج، مديرة ومراقبة المتغيرات .ومع ذلك، استخدم الباحثون في هذه الدراسة اثنين من المتغيرات، أي المتغير المستقل والمتغير التابع.^٨

أ. المتغير الحرة (المتغير المستقل) هي المتغيرات التي تؤثر على نتيجة مينجهااسيلكان في المتغيرات الأخرى، بشكل عام حسب ترتيب تخطيط الوقت الذي يحدث أولاً أو متغيرات أخرى .بوجود هذا المتغير في البحث الكمي هو متغير تصف حدوث موضوع التركيز أو البحث .وعادة ما يرمز هذا المتغير بواسطة متغير "X" المتغيرات الحرة في هذه الدراسة تم استخدام وسائل " شريط القصة " .

ب.متغير (المتغير التابع) هو متغير التي تسبب أو المتأثرة بواسطة متغير مجاناً . وجود هذا المتغير في دراسة المتغيرات الكمية كما هو موضح في موضوع التركيز أو البحث .وعادة ما يرمز هذا المتغير بواسطة متغير "y" وكان منضم المتغيرات في هذه الدراسة تحسين مهارات الكلام.

٥. السكان وأخذ العينات، وعينه البحث

١.السكان

^٨ Nanang Martono, *Metode Penelitian Kuantitatif*, (Jakarta: Rajawali Press, ٢٠١٤), hal. ٥٩.

السكان أو الكون فحص كائن كامل، سواء في الشكل من الناس أو الأشياء أو الأحداث أو الأشياء التي حدثت. مجموع كافة القيم الممكنة، هي أساسا نتائج حساب القياسات الكمية، فضلا عن النوعية أو فيما يتعلق بخصائص جميع أعضاء الفريق ومن الواضح أن تريد أن تدرس خصائصه ما يسمى سكان^٩.

وبمعنى آخر، سكان البيانات بالكامل من القلق في نطاق معين ووقت. السكان بقوته لقياس أي من المعلومات التي تشير إلى خصائص السكان. يتم إصلاح المعلومات لعدد السكان خاصة في القيمة، إذا تم تغيير القيمة، ثم تغير السكان.

لمعظم الأغراض البحثية، السكان غالباً ما يفترض أن يكون الحجم لانهائي . هذا أساسا عند السكان كبيرة حيث أنه من المستحيل أو من الصعب القيام بإحصاء عدد الأفراد في السكان الكمال، على الرغم من أن عددهم محدود. عدد تلاميذ المدارس الابتدائية في جميع أنحاء البلاد، كما السكان من هذا الموضوع ومن الصعب، على سبيل المثال، معروفة لبعض ولو محدودة التي يفترض أن يكون غير محدود، لا سيما فيما يتعلق باختيار العينة كممثل للسكان^{١٠}. أما بالنسبة للسكان في هذه

^٩ Nanang Martono, *Metode Penelitian Kuantitatif*, (Jakarta: Rajawali Press, ٢٠١٤), hal. ٥٩.

^{١٠} Ibnu Hadjar, *Dasar-Dasar Metodologi Penelitian Kwantitatif Dalam Pendidikan*, (Jakarta: PT Raja Grafindo, ١٩٩٩), hal. ١٣٤.

الدراسة، أي جميع طلاب الصف العاشر في مدرسة العليى لانجكابان الحكمة أن
تضيف ما يصل إلى ٥٠ طالبا.

الجدول ٣.١ خلاصة عدد من "الصف العاشر"

في مدرسة العليى لانجكابان الحكمة

الأكاديمية عام ٢٠١٦/٢٠١٧

رقم	فصل	عدد الطلاب		وصف العدد الإجمالي
		رجل	مرأة	
١	أ - ١٠	١٤	١١	٢٥
٢	ب - ١٠	١٠	١٥	٢٥

٢. أخذ العينات

ويستخدم طريقة أخذ العينات لأخذ العينات، وعادة ما تتبع هذه التقنية أو
النوع من العينات المستخدمة. على سبيل المثال، من تقنيات (عينة عشوائية) فسيتم
إنشاء (عينة عشوائية). فوائد أخذ عينات كبيرة جداً، ويمكن توفير التكلفة والوقت
والجهد، ويمكن توسيع بحوث البيئة الفضائية، ويمكن أن يعزز البحث الخاصة بك .

تقنية أخذ العينات هو طريقة لتحديد عدد العينات وفقا لحجم العينة التي سيتم استخدامها كمصدر للبيانات الفعلية، مع مراعاة طبيعة وانتشار السكان حيث أنه يتم الحصول على عينة تمثيلية لتحديد العينة التي سيتم استخدامها في البحث، هناك تقنيات مختلفة لأخذ العينات المستخدمة^{١١}.

في هذه الدراسة أسلوب أخذ العينات المستخدمة بسيطة عشوائية تقنيات (عينة عشوائية بسيطة) أخذ العينات لأنه يستخدم هذا الأسلوب عند الباحثين عينات من فعل عشوائي لجميع السكان. جميع المواضيع التي تم تضمينها في السكان الحق في أن يكون عضوا العينة.

من سكان لما يصل إلى ٥٠ طالبا، ثم الكاتب يستخدم ٢٠% لعينة البحث بالتالي سوهارسيمي الرأي أريكونتو يعطي إشارة، عندما يكون الموضوع أقل من مئة شخص، من الأفضل اتخاذ جميع وعند العدد من هذا الموضوع، فإنه يمكن اتخاذ ١٥ - ١٠ في المائة أو ٢٥ - ٢٠ في المائة أو أكثر من إجمالي عدد السكان^{١٢}.

٣. عينة

^{١١} Arifin, *Penelitian...*, hal. ٢١٥.

^{١٢} Arikunto, *Manajemen Penelitian...*, hal. ٩٥

العينة هي جزء من السكان التي سوف يتم سير أو يمكن القول أيضا أن السكان عينة في شكل ميني) السكان مصغرة .(وبعبارة أخرى، إذا كان يتم استدعاء جميع أفراد السكان تؤخذ جميع في مصدر بيانات، ثم الطريقة التعداد، ولكن إذا سوى جزء من السكان الذي قدم إلى مصدر بيانات، ثم بهذه الطريقة يسمى عينة .وفقا سوجينو، العينة هي جزء من عدد وخصائص السكان، التي يملكها

أخذ العينات المستخدمة من قبل الباحثين هو رأي أريكونتو سوهارسيمي

بأخذ نسبة مئوية من ١٥ في المئة أفراد العينة .ولذلك ١٥ من ٥٠ في المئة ٢٤

المجيبين. وبالتالي من العينات المأخوذة في هذه الدراسة ٢٤ المجيبين.

و. مقضب الصك

الجدول ٢-٣ مقضب الصك

ترتيب شعورية من الآن

أ. التعليم المهارة الكلام

رقم	Variabel Penelitian (Y)	Indikator	رقم شعورية
١	التعلم والفهم بالمواد	الطالب فهم المواد ضد كلام	١,٢,٣,٤,٥,٦,٧

	المتصلة بالكلام مراح زيادة	مراح ألقى المعلم	
٢	الاهتمام بالمتعلمين التعلم مراح كلام	استجابة الطالب ضد كيم	٨,٩,١٠
عدود			١٠

ب. استخدام وسائل " شريط القصة " في التعلم مراح كلام

رقم	Variabel Penelitian (X)	Indikator	رقم شعرية
١٠	استخدام وسائل شريط القصة في تعلم الكلام مراح	الجدل حول استخدام وسائل الطالب " شريط القصة "	٦,٧,٨,٩,١٠,١١,١٢,١٣,١٤,١٥

٢.	الفائدة في الكلام مراح التعلم المتعلمين استخدام وسائل "شريط القصة"	استجابة الطالب عند كيم استخدام وسائل "شريط القصة"	١,٢,٣,٤,٥
عدود			١٥

غ. أداة البحث

في والتحقيق ودراسة، لجمع، المستخدمة الأدوات جميع هي البحث أدوات وتقديم وتحليل ومعالجة، جمع كوسيلة البحث أداة أيضا تفسر أن يمكن. مشكلة أن يمكن حيث. فرضية اختبار أو مسألة حل بهدف وموضوعية منهجية في البيانات الصكوك للأبحاث ووفقا. البحث أداة بحث يسمى أن يمكن التي الأدوات جميع تدعم ولاحظ^{١٣}. والاجتماعية الطبيعية الظواهر لقياس تستخدم أداة هي سوجينو" هي

للأنواع من الصكوك أو الأدوات المستخدمة في هذا البحث هي:

١. مسألة النموذج

^{١٣} Ibid., hal. ١٠٢.

٢. رصد المبادئ التوجيهية

٣. وثائق المبادئ التوجيهية

تستخدم هذه الأنواع الثلاثة من الصكوك كما هو الأداة الرئيسية الآن. بينما صك

آخر مكمل لدعم وتعزيز البيانات المتحصل عليها عن طريق شكل السؤال.

ز. البيانات ومصادر البيانات

١. البيانات

البيانات هي وحدة وسائط المعلومات المسجلة التي يمكن تمييزها عن غيرها من البيانات، ويمكن تحليلها، وذات الصلة بمشكلة محددة. البيانات يجب أن تكون الروابط بين المعلومات بمعنى أن البيانات ينبغي أن تكشف عن الارتباط بين مصادر المعلومات والنموذج الرمزي الأصلي في جانب واحد. من ناحية أخرى، يجب أن تكون البيانات وفقاً للنظرية والمعارف. متطلبات الأول والأكثر وضوحاً هو أن المعلومات يجب أن تكون مسجل من قبل المراقب بسهولة، ويمكن قراءتها بسهولة من قبل أولئك الذين لديهم لمعالجته، لكن ليس بسهولة تغير من تبيودايا مختلف نوايا غير شريفة^{١٤}.

^{١٤} Ahmad Tanzeh, *Metodologi Penelitian Praktis*, (Yogyakarta: Teras, ٢٠١١), hal. ٢٩.

البيانات مجموعة من الحقائق حول ظاهرة شيء، أما في شكل أرقام (أرقام) أو في شكل فئات، مثل: سعيدة، سعيدة لا، جيدة، سيئة، ونجاح، فشل، عالية، منخفضة، التي يمكن معالجتها في المعلومات.^{١٥}

ووفقا أريكونتو سوهارسيمي، هي البيانات نتيجة لتسجيل الباحثين، سواء في شكل وقائع أو أرقام. البيانات التي يجب البحث فيها من قبل الباحثين أن تتصل بصياغة المشكلة^{١٦}. في مذكرة من حيث مكان المنشأ ونوع البحث، ثم هو البيانات التي يجب جمعها الباحث البيانات الموجودة في شكل رقم.

أما بالنسبة للبيانات التي جمعت في هذا البحث الموقر إلى نوعين:
 أ. البيانات الأولية "مباشرة يتم استرداد البيانات من مصدر البيانات في الموقع الأول للبحث أو موضوع البحث." وهكذا، في هذه الدراسة الأولية الحصول على البيانات من المصادر حيث ولدت بيانات أولى أي والطلاب والمدرسين لدراسة اللغة العربية في مدرسة العليى الحكمة لانجكابان عن طريق شكل السؤال.

ب. البيانات ثانوي هو "البيانات التي تم الحصول عليها من المصدر الثاني أو المصادر الثانوية للبيانات المطلوبة." البيانات الثانوية من المتوقع أن تساعد في

^{١٥} Arifin, *Penelitian...*, hal. ١٩١.

^{١٦} Arikunto, *Prosedur Penelitian...*, hal. ١٦١

إعطاء معلومات أو بيانات تكميلية، فضلا عن الاضطلاع دور المساعدة في الكشف عن البيانات المتوقع. بيانات ثانوي في هذه الدراسة، من بين آخرين، هما من الطلاب، تؤخذ قيم البيانات من الوثائق أو قيمة من سفر التثنية فضلا عن اليومي، وغيرها من البيانات المتحصل عليها من مدرسة العليىا الحكمة لالنجكابان يمكن استخدامها كمويد للبيانات الأولية.

ت.

٢. مصادر البيانات

والمقصود بمصدر البيانات جميع المعلومات الجيدة هو الكائنات الحقيقية، شيئا مجردا، الأحداث/أعراض نوعيا أو كميًا. مصدر بيانات كمية من بيانات المصدر التي قادرة على يرد في شكل أرقام. مصدر البيانات الذي سوف تكون مفيدة جدا في تحليل وظيفة، لأنها يمكن أن تكون مباشرة تطبيق الأساليب التحليلية بالإضافة إلى هدف أكثر.^{١٧}

أما بالنسبة لمصدر البيانات التي تم الحصول عليها في هذه الدراسة مستقاة من :
١. المدعي عليه، أي "الشخص الذي يلزم تقديم وصف لحقيقة أو رأياً يمكن أن تقدم

^{١٧} Sukandarrumidi, *Metodologi Penelitian*, (Yogyakarta: Gadjah Mada University Press, ٢٠١٢), hal. ٤٤.

المعلومات في شكل الكتابة، أي عند تعبئة نموذج السؤال أو عن طريق الفم عند الرد على المقابلة. "المجيبين في هذه الدراسة هم الطلاب والمعلمين لدراسة اللغة العربية، والرئيسية مدرسة العليى الحكمة لانبجكابان.

٢. وثائق، إلا وهي "الأشياء مكتوبة، المعني بتنفيذ أسلوب الباحثين وثائق التحقيق الكائنات المكتوبة مثل الكتب، المجلات، الوثائق، واللوائح، ومحاضر الاجتماعات، ويوميات، وذلك في ". في هذه الوثائق الدراسة التي تخدم كمصدر للبيانات، والبيانات هي للطلاب، وهناك حاجة إلى درجات الطالب في سفر التثنية اليومية، والصور الفوتوغرافية وغيرها الأرشيف.

خ. تقنيات جمع البيانات

وجود البيانات ضروري في دراسة. للإجابة على مشكلة في البحث، ونحن في حاجة ماسة إلى البيانات من مصادر مختلفة. أسلوب جمع البيانات هو جزء من أدوات جمع البيانات التي تحدد أم لا بحث ناجحة.

للحصول على البيانات اللازمة في هذه الدراسة، يستخدم المؤلفون عدة أنواع

من التقنيات/أساليب لجمع البيانات، بما في ذلك ما يلي:

١. ملاحظات

والملاحظة هي المراقبة وحفظ السجلات شيء كائن مع ظاهرة علم تصنيف التحقيق. الملاحظة كوسيلة لجمع البيانات ينبغي أن تكون وسيلة منهجية للمراقبة وبينكاتاتانيا هو بتنفيذها وفقا للإجراءات والقواعد - قواعد محددة حتى أنه يمكن أن تتكرر باحثون آخرون. وبالإضافة إلى ذلك ينبغي أن تعطي نتائج الملاحظات إمكانية مينافسيركانيا علمياً. أسلوب المراقبة أو جمع بيانات المراقبة تتم عن طريق الأعراض الملاحظة أو مسجل بصورة منتظمة - التحقيق في الأعراض.^{١٨}

وهدف الباحثين استخدام هذا الأسلوب لمراقبة الأوضاع في الميدان، مثل مدرسة شرط، الشرط، شرط للمدرسين والطلاب التعلم البنية التحتية، بصورة مباشرة وجميع المسائل المتصلة بالبحث.

٢. الوثائق

أسلوب التوثيق وسيلة لجمع البيانات يتم عن طريق جمع مختلف الوثائق المتعلقة بمسألة البحث. وقد تشمل هذه الوثيقة الوثائق الحكومية، نتائج البحوث، صور فوتوغرافية أو رسومات، يوميات، التقارير المالية، والتشريعات، العمل لشخص، وهلم

جرا.^{١٩}

^{١٨} Sugiono, *Metode...*, hal. ١٩٣-٢٠٥.

^{١٩} Martono, *Metode...*, hal. ٨٧.

في وثائق الأسلوب ، التحقيق الباحثون الكائنات المكتوبة مثل الكتب،

المجلات، الوثائق، واللوائح، ومحاضر الاجتماعات، ويوميات، وهلم جرا.

كتابة البيانات المطلوبة في هذا البحث أن الباحثين استخدام هذا الأسلوب

للحصول على معلومات مكتوبة حول التشكيل الجانبي من المدرسة، والهيكल التنظيمي

للمدرسة، عدد من المعلمين والموظفين، فضلا عن الأخرى

٣. مسألة النموذج/استبيان

الآن هو أداة بحث التي تحتوي على سلسلة من الأسئلة أو أسئلة لالتقاط

البيانات أو المعلومات أن المدعي عليه ينبغي الإجابة عليها بشكل مستقل وفقا للفتوى

هذه الأنواع من مسألة النموذج وفقا لنتالي دارموان متباينة إلى ثلاثة أنواع،

بين أمور أخرى:

أ. استبيان مغلق .

في هذا الاستبيان اختيار المحيين المهمة إمكانيات واحد أو أكثر من الإجابات

التي قدمت . كيفية الإجابة على الفعل موجهها بذلك، وتم تعيين إمكانية الإجابة أيضا

ب. استبيان مفتوحة

هذا الاستبيان المفتوح في شكل أسئلة الذي يعطي الحرية للمجيبين للإجابة

عليه

ج. ميكس الاستبيان

هذا الاستبيان مزيج من الاستبيانات السابقة. في هذا الخليط من الاستبيانات،

بالإضافة إلى الإمكانيات الموجودة بالفعل المتاحة، تقديم جواب أيضا بفتح فارغة

لاستيعاب الاحتمالات الإجابة غير متوفرة حتى الآن

استناداً إلى التفسير أعلاه، ثم هذا النوع من مسألة النموذج المستخدم في هذا

البحث هو "الاستبيان" لأن المستجيبين الإجابة على البيانات ذوي الخبرة من

المستطلعين أنفسهم، فضلا عن في الرد على المجيبين اختيار الإجابة التي تتوفر. في هذا

الصدد، الصكوك الآن على كل الإجابات البديلة المقدمة البند ما يصل إلى خمس قطع.

الآن استخدام هؤلاء الباحثون للحصول على بيانات عن تأثير استخدام وسائل

الشريطة القصة التعلم الإنجازات التي تحققت في مهارات الكلام.

الجدول ٣.٣ "أدوات قياس مقياس درجة" السؤال النموذج

خيارات	عدود
اتفق بشدة	٥
اتفق	٤
تردد	٣
لا أوافق	٢
لا أوافق بشدة	١

ي. تقنيات تحليل البيانات.

تقنيات تحليل البيانات هو عملية إيجاد وتجميع البيانات التي تم الحصول عليها بشكل منهجي من نتائج المقابلات والملاحظات الميدانية والوثائق عن طريق تنظيم البيانات في الوحدة، والقيام بالتوليف، جمعت في نمط، اختر تلك التي يهم، وتلك التي سيتم دراستها وقدم خاتمة حتى يسهل فهمها من قبل نفسك والآخرين.^{٢٠}

تحليل البيانات خطوة حاسمة في مجال البحث. يجب ضمان الباحثين تحليل النمط الذي سيستخدم، عما إذا كان التحليل الإحصائي للتحليل الإحصائي أو غير .

^{٢٠} Sugiono, *Metode ...*, hal. ٧٢.

بعد أن يتم جمع البيانات، يقوم الباحث تحليلاً للبيانات التي تم الحصول عليها لاستخدامها لمعالجة المشاكل التي أثرت^{٢١}.

تجدر الإشارة إلى أن هناك مرحلتين في معالجة البيانات، أي :

١. المرحلة الأولى

أ. تحرير

قبل البيانات يتم معالجتها، البيانات يحتاج إلى تحريرها أو جمعها في كتاب السجل، القائمة البيانات أو مقابلة دليل يلزم أن تقرأ مرة أخرى وثابتة إذا كانت هناك أخطاء^{٢٢}.

ب. الترميز

إلا وهي إعطاء رموز على كل البيانات التي ينتمي إليها في نفس الفئة . والمدونة هي بادرة في شكل أرقام/رسائل التي توفر تعليمات أو الهوية على المعلومات أو البيانات التي يتم تحليلها . وهذه النقطة هي أن البيانات التي تم تحريرها هوية معينة ذلك فقد الإحساس ببعض الوقت تحليلها

^{٢١} Moh. Nazir, *Metodologi Penelitian*, (Bogor: Ghalia Indonesia, ٢٠٠٥), hal. ٣٤٦.

^{٢٢} Iqbal Hasan, *Analisis Data Penelitian dengan Statistik*, (Jakarta: PT. Bumi Aksara, ٢٠٠٦), hal. ٢٤

ت. جدولة

إدخال البيانات في الجداول، ومجموعة من الأرقام حيث أن ذلك يمكن عد
عدد الحالات في عدة فئات. الخطوات في جعل جدولة من خلال مراحل على النحو

التالي:

(١) تحديد المؤهلات وقيمة الفاصل الزمني

لتحديد قيمة الفاصل الزمني باستخدام الصيغة: $P = \frac{R}{K}$

أين: $R = (NT - NR) + 1$

$K = 1 + (٣,٣) \log n$

الوصف:

$P =$ طول الفاصل الزمني للطبقات

$= R$ مجموعة

$= NT$ أعلى قيمة

$= NR$ أدنى قيمة

$= K$ الكثير من فئة

$= N$ عدد من المجهيين

(٢) يحدد توزيع الترددات الجدول (TDF)

(٣) العثور على قيمة المتوسط (الوسط) والانحراف المعياري (SD)

(٤) يحدد نوعية المتغيرات

يمكن تعريف نوعية المتغيرات في الجدول الافتراضي من (٥) خمسة، من خلال:

_____	A (أرفع)
M + ١,٥ SD	
_____	B (رفيع)
M + ٠,٥ SD	
_____	C (متوسط)
M - ٠,٥ SD	
_____	D (وطئ)
M - ١,٥ SD	
_____	E (أسفل)

الوصف:

M = متوسط (متوسط)

SD = الانحراف المعياري

ج. تطبيق البيانات وفقا لنهج البحث

أي، معالجة البيانات باستخدام الصيغ الموجودة وفقا بينديكتان البحوث التي اتخذت. بعد معالجة البيانات وإدخالها في الجدول، هو التالي تحليل أو اختبار البيانات الإحصائية أو التحليل الكمي^{٢٣}.

٢. المرحلة الثانية

أ. مراحل متطلبات الاختبار

قبل فرضية تحليل بيانات الاختبار يتم، أولاً تنفيذ متطلبات التحليل وتشمل:

١) اختبار صحة

صحة الاختبار المستخدمة لقياس صحيح أو لا شكل سؤال. نموذج سؤال يقال أن تكون صالحة إذا كانت المسألة في شكل سؤال قادرة على الكشف عن شيء ما وسوف يقاس بشكل سؤال.

اختبار الصلاحية القيام بربط العشرات بين يمكن الآن مع نقاط طلاب في

الكلية هي في يمكن. الصيغة المستخدمة:^{٢٤}

$$R_{xy} = \frac{N \sum XY - (\sum X)(\sum Y)}{\sqrt{N \sum x^2 - (\sum x)^2} \sqrt{N \sum y^2 - (\sum y)^2}}$$

^{٢٣} Sutrisno Hadi, *Metodologi...*, hal. ٢٧٢.

^{٢٤} Bungin, *Metodologi Penelitian...*, hal. ١٩٧

الوصف:

r_{xy} = معامل الارتباط

n = عدد من المجهين

$\sum X$ = مجموع نقاط العناصر

$\sum Y$ = إجمالي نقاط مجموع

أما بالنسبة للقياسات في صاحب البلاغ باستخدام spss ٢٠,٠ للتطبيق .
الاختبار الأساسي لصاحبة اتخاذ القرارات مع تحليل الصيغة الارتباط الارتباط
بيرسون كانت كبيرة، سواء أكان مع نتائج مينجونسولتاسيكان ومستوى الأهمية من .
عند العنصر ثم يقال أن <إبطاله .والعكس بالعكس إذا كان البند فإنه يقول <غير
صالحة.

(٢) اختبار الحقيقة

الحقيقة بالإضافة إلى الدقة يعني في قياسات يمكن تفسيره أيضا بدقة قياس
الصك الذي يتم استخدامه على هذا النحو، هو اختبار الوثوقية لاختبار دقة الاستبيان
التي سيتم استخدامها في أساليب جمع البيانات.

الخطوات التي تحتاج إلى إعداد ونفذت لاختبار موثوقية هذا الاستبيان أساساً وفقاً للخطوات المذكورة في صحة الاختبار، ولكن هناك اختلاف بسيط في سير المحاكمات. إذا كان في اختبار الصلاحية للاختبار، تماماً القيام به مرة واحدة مع كل من المستطلعين بينما في هذا اختبار الموثوقية به مرتين على الأقل، أي بين الوقت المحاكمة الأولى والثانية على الأقل لا تكون المسافة قصيرة جداً طويلاً بما يكفي بين أسبوعين وأربعة أسابيع^{٢٥}.

الصيغة لقياس موثوقية الصكوك باستخدام معادلة ألفا كرونباخ على النحو

التالي:

$$r_{11} = \left(\frac{n}{n-1} \right) \left(\frac{1 - \sum \sigma_i^2}{\sigma_t^2} \right)$$

$$r_{11} = \text{صك الثبات (معامل ألفا)}$$

$$n = \text{عدد الجيوب محفوظة}$$

$$\sigma_i^2 = \text{متغير نقاط كل بند محفوظة}$$

$$\sigma_t^2 = \text{مجموع نقاط المتغيرات}$$

$$X = \text{نقاط نتائج التجربة}$$

^{٢٥} Agus Eko Sujianto, *Aplikasi Statistik dengan SPSS 17.0*, (Jakarta: Prestasi Pustaka, ٢٠٠٩), hal. ٩٧

$N =$ عدد المشاركين في الاختبار

$Y =$ مجموع نقاط

تفسير r_{11} كما يلي:

أ. قيمة r_{11} $0,20 - 0,00 =$ أقل موثوقية

ب. قيمة r_{11} $0,40 - 0,21 =$ بت الموثوقية

ج. قيمة r_{11} $0,60 - 0,41 =$ يكفي الموثوقية

د. قيمة r_{11} $0,80 - 0,61 =$ الموثوقية

هـ. قيمة r_{11} $1,00 - 0,81 =$ درجة عالية من الموثوقية

لهذا الحقيقة الباحثين استخدام spss ٢٠,٠ للتطبيق windows. ثم اختبار ما إذا

كان التأثير كبير أو لا مع نتائج مينجونسولتاسيكان وبعد البيانات صالحاً وموثوقية ثم

البيانات ستدرج في صيغة انحدار خطي بسيط.

ب اختبار الافتراض الأساسي في المرحلة

استخدام تحليل الانحدار يتطلب الوفاء ببعض الافتراضات الأساسية قبل

الاختبار.

(١) اختبار للحياة الطبيعية

تستخدم اختبارات الحياة الطبيعية لتحديد ما إذا كانت بيانات تحليل الضبابي أو لا. اختبار اختبار الحالة الطبيعية باستخدام كولوغوروف-سميرنوف باستخدام المساعدة من برنامج كمبيوتر SPSS ٢٠,٠ للتطبيق. windows. اتخاذ القرارات على أساس اختبار للحالة الطبيعية: إذا كانت قيمة > ٠.٠٥ أهمية البيانات ثم الضبابي. وفي المقابل، إذا لم تكن قيمة أهمية < ٠.٠٥ ثم البيانات الضبابي.

(٢) اختبار لينيريتاس

اختبار الخطي يهدف إلى معرفة ما إذا كان بين مجاناً والمتغيرات المرتبطة بمتغيرات هناك علاقة خطية أم لا. هنا الباحثين استخدام SPSS ٢٠,٠ للتطبيق لاختبار الخطي. على أساس صنع القرار في اختبار لينيريتاس هي كما يلي:

أ) إذا كانت القيمة أكبر من ٠.٠٥ ثم الاستنتاج هناك علاقة خطية بين المتغيرات X إلى حد كبير مع يوسف متغير إلا إذا كانت القيمة أصغر من ٠.٠٥ ثم الاستنتاج هناك لا توجد علاقة خطية بين المتغيرات X بالمتغير Y

ب) إذا كانت القيمة أكبر من ٠.٠٥ ثم الاستنتاج هناك علاقة خطية بين المتغيرات X إلى حد كبير مع يوسف متغير إلا إذا كانت القيمة أصغر من ٠.٠٥ ثم الاستنتاج هناك لا توجد علاقة خطية بين المتغيرات X بالمتغير Y

ج. تحليل "مرحلة اختبار الفرضية"

في تحليل البيانات التي تم جمعها، يستخدم المؤلفون طريقة إحصائية، نظراً لأن هذا النوع من البحوث هو البحث الكمي. والغرض من هذا التحليل هو تبسيط البيانات بشكل أكثر سهولة قراءة وتفسير. لمعرفة تأثير استخدام أوراق عمل الطلاب نحو دراسة نتائج نو القاعدة استخدام صيغة "انحدار خطي" بسيط.

يتم استخدام تحليل الانحدار للتنبؤ بتأثير متغير متغير ملزمة ضد الحرة. عندما يعرف النتيجة للمتغير مجاناً ثم المتغير درجة تيريكاتنيا يمكن التنبؤ بها. إجراء تحليل انحدار خطي بسيط في متغير واحد ومتغير منضم. معادلة ريجريسيونيا:

$$Y = a + bX$$

حيث:

$$Y = \text{متغير}$$

$$X = \text{متغير مجاناً}$$

$$a = \text{كوستانتا الانحدار}$$

$$b = \text{الميل لخط الانحدار}$$

ويستخدم هذا التحليل للتحقق سواء تم اقتراح الفرضيات المقبولة استناداً إلى تحليل الفرضية. وتيسيراً لمجرد تحليل الانحدار الخطي تم الباحثون باستخدام حساب مع

Windows. SPSS ٢٠٠٠ للتطبيق.

أ. اختبار من " معاملات الانحدار " الجزئي (الاختبار t)

اختبار معامل الانحدار جزئياً (الاختبار t) تم استخدامه لاختبار مستوى من الأهمية لكل معاملات المتغيرات الحرة منفردة ضد ربط المتغيرات. يتم عد تي الصيغة على تحليل الانحدار:

$$t = \frac{bi}{Sbi}$$

الوصف:

bi = معامل الانحدار لانا ($i = 1, 2, 3, \dots$)

Sbi = الانحراف المعياري لاستقصاء المعلومات معامل.^{٢٦}

يمكن رؤية نتائج اختبار t في إخراج نتائج تحليل الانحدار الخطي. قم باختبار t ضد الانحدار معاملات لشرح كيف واحد من المتغير المستقل ترتبط إحصائياً بالمتغير

^{٢٦} A. Sanusi, *Metodologi Penelitian Praktis*, (Malang, Buntaran Media, ٢٠٠٣), ١٩٢

التابع جزئية T . اختبار المعايير بمقارنة قيمة ثيتونج مع تايبيل، أو بالنظر إلى قيمة ذات أهمية لاتخاذ قرار رفض أو قبول H_0 . اقتراح بديل:

- (١) إذا ثيتونج $>$ هو رفض تايبيل أو احتمال t أقل من 0.05 . ثم H_0 وترد ها H_0 .
هو رفض وسائل ربط المتغيرات غير مؤثرة إلى حد كبير ضد المتغيرات .
- (٢) إذا ثيتونج $<$ تايبيل، أو احتمال t أكثر من 0.05 . ثم يتم قبول H_0 وها قد رفض .
يتم قبول H_0 وسيلة للمتغيرات الحرة لا تؤثر إلى حد كبير ضد المتغيرات منضمة .