

الباب الرابع

عرض البيانات و تحليلها

عرض البيانات و تحليلها يحتوى على لمحة موجزة عن المدرسة الثانوية الإسلامية سونان جونونج جاتي عونوت تولونج أجونج، وتعليم قواعد اللغة العربية بطريقة هربارت في المدرسة الثانوية الإسلامية سونان جونونج جاتي عونوت تولونج أجونج، و عرض نتائج الاختبار و تحليلها.

أ. لمحة موجزة عن المدرسة الثانوية الإسلامية سونان جونونج جاتي عونوت تولونج

أجونج

١. تأسيس المدرسة و هيكلها

أسست هذه المدرسة الثانوية الإسلامية سونانج جونونج على العام ١٩٩٩. و كان المؤسس لهذه المدرسة الثانوية الإسلامية سونان جونونج جاتي, هو الشيخ المرحوم مُحَمَّد ال صادق أمّا الحاج. وهو المؤسس للمعهد الإسلامي السلفي هداية المبتدئين عونوت. هذه المدرسة تأسس بعد تأسيس المدرسة المتوسطة الإسلامية سونان جونونج جاتي على العام ١٩٩٣م.

تقع هذه المدرسة في قرية عونوت، منطقة عونوت تولونج أجونج جاوى شرقية. بناء على نتيجة المقابلة أن وظيفة تعليم تكون رعاية لجميع أعضاء الإندونيسيا. ولذلك تؤسس هذه المدرسة لقضاء حاجة إلى علم الدين والأخلاق. وكان التربية فيها نوعين هما التربية الدينية والتربية الحكومية. والتربية الدينية هي المؤسسة لترقية العلم الروحية والأخلاق الكريمة. وأما التربية الحكومية هي المؤسسة لإستعداد الشبان المسلم والفتانة الذي يساعد أن يواجه الزمان العصري.

وأما الرؤيا من هذه المدرسة هي "كان المدرسة الثانوية سونان جونونج جاتي مؤسسة تربية التي تستطيع أن يحمل وجود الإنسان المتقين إلى الله سبحانه وتعالى وذو أخلاق محمودة وذكي".

وأما البعثة من هذه المدرسة هي كما يلي:

١. يستطيع أن يطبع المتخارج ذو أخلاق محمودة ومهارة وتقوى.
٢. يستطيع أن يصير مدرسة معهدية ويناسب بزمان عصري.
٣. يستطيع أن يرتقي إنجاز التلاميذ المناسب بمهارتها.

هذه المدرسة يعمل ما دائما يرجى إلى جميع والد التلاميذ. ولذلك

تتطور هذه المدرسة تربيتها وإنجازها المناسب بالزمان العصري.

٢. الصورة الذاتية

(أ) اسم المدرسة : المدرسة الثانوية الإسلامية سونان جونونج جاتي

(ب) منطقة/مديرية : عونوت/تولونج أجونج

(ج) الرقم الميثاق : KW. ١٣.٥/٠٣/PP.٠٠٠.٧/١٩٨/٢٠٠٦

(د) الرقم الاحصائي : ٥١٢٣٠٤٠٩١٩٧

(هـ) تقويم الإعتماد : أ

(و) رقم البريد : ٦٦٢٩٢

(ز) عنوان البريد الإلكتروني : smaisunangungjati@yahoo.co.id

(ح) اسم رئيس المدرسة : زمخسري عبد العزيز، الماجستير

(ط) الموقع الجغرافي :

تقع المدرسة الثانوية الإسلامية سونان جونونج جاتي في قرية

عونوت، تولونج أجونج، جاوى الشرقية. المسافة بين المدرسة إلى مركز

المنطقة نصف كيلو متر تقريبا حين المسافة بين المدرسة إلى مركز المدينة

٥ كيلو متر تقريبا. كما أن حدود الولاية:

(أ) الحدود الشمالية، الحديدية بنهر برانتاس

(ب) الحدود الجنوبية، الحديدية بقرية كالانانج

ج) الحدود الشرقية، الحديدية بقرية كالي وونجو

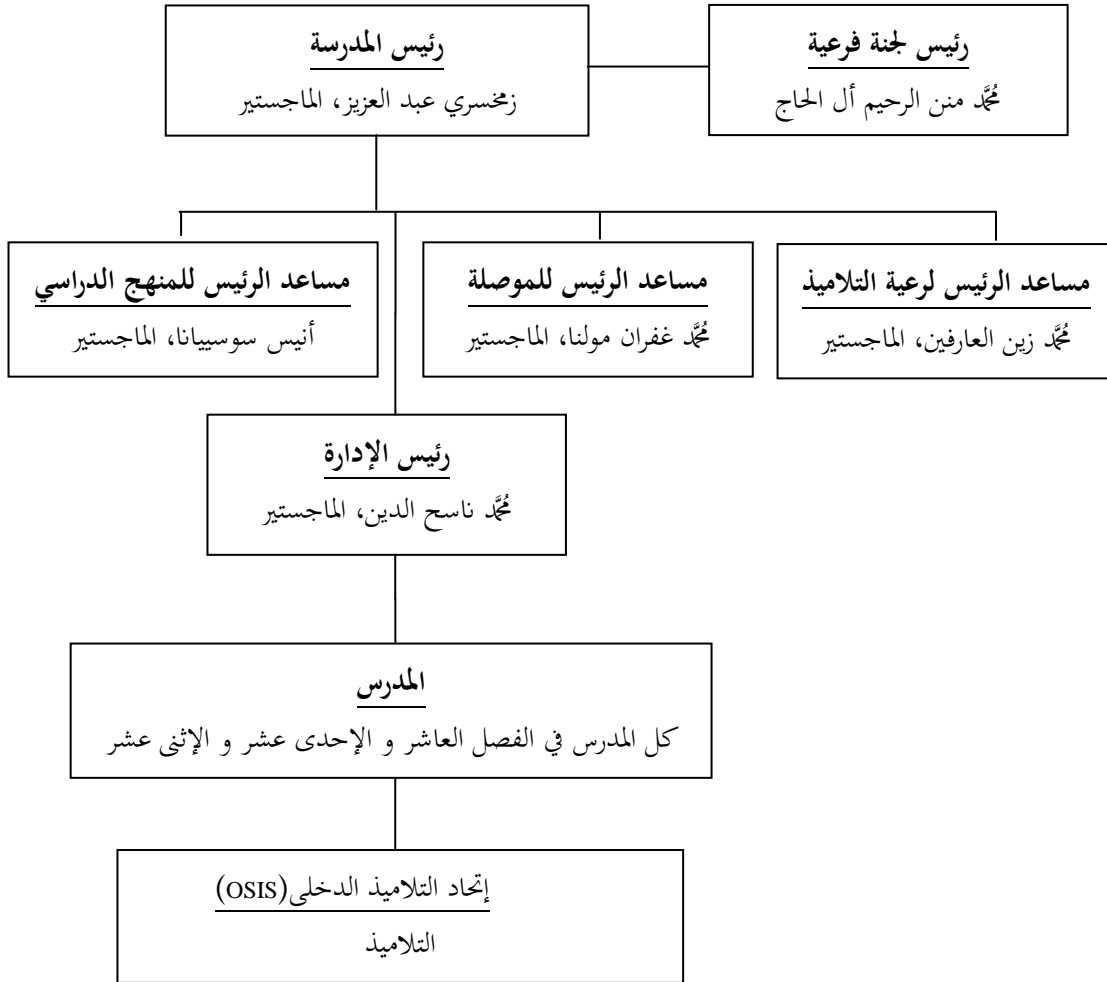
د) الحدود الغربية، الحديدية بقرية بولاساري.

وأما الهيكل التنظيمي للمدرسة الثانوية الإسلامية سنونان جونونج جاتي

عونوت كما يلي:

الهيكل التنظيمي

للمدرسة الثانوية الإسلامية سنونان جونونج جاتي عونوت تولونج أجونج للعام
الدراسي ٢٠١٦-٢٠١٧ م



(إصدار: من بيانات المدرسة الثانوية الإسلامية سونان جونونج جاتي عونوت ٢٠١٧)

الجدول: ٤.١

٣. النظرة المستقبلية و الرسائل

و كانت النظرة المستقبلية للمدرسة الثانوية الإسلامية سونان جونونج جاتي هي تكوين إنسان متقٍ متخلق بأخلاق محمودة. أما الرسالاتها هي يعطى أساسيات القيم الدينية بصفة الكمال الاخلاقي و ذكي محفوظ على الإيمان و التقوى في الحياة اليومية، ينمي الخيرة الباطنية في تعاليم الإسلام، تنفيذ تعلم و ثنائية أي التوجيه الفعال، لتطوير أعمال وجه وفقا المحتملة مملوكة، لتكون قادرة على التكيف في مواجهة التغيير في الوقت المناسب وفقا للفرض من مجلس التعليم المعارف، إعداد التلاميذ لديهم المهارات في مجال التكنولوجيا و اللغة و الحياتية، تبني دور المجتمع من اللجنة.

و أما أهدافها بناء إنسان متخلق بالأخلاق الكريمة و متقٍ و أداء

التربية الإسلامية للمستوى الثانوي.

٤. حالة التلاميذ

إن التلميذ يكون واضعا كما أنه موضوع في المؤسسة التربوية، وبذلك

فيكون له روح التملك لتنمية نفسه إلى وجه أحسن و أكمل. و كذلك أنه

يشترك في المسؤولية عن تلك التربية أي في تطور الكمية و الجودة منها. و
 أما المراد بأحوال التلاميذ هنا هو عددهم من جميع الفصول للمدرسة الثانوية
 الإسلامية سونان جونونج جاتي عونوت تولونج اجونج لثلاثة سنوات أخيرة.
 أحوال التلاميذ للمدرسة الثانوية الإسلامية سونان جونونج جاتي عونوت

الرقم	الصف	عدد					
		٢٠١٧		٢٠١٦		٢٠١٥	
		انثى	رجل	انثى	رجل	انثى	رجل
١	العاشر	١٦٩	٩٤	١٦٨	٩٢	١٦٥	٩١
٢	الثاني عشر	١٣٣	٨٠	١٣٢	٨٠	١٣١	٧٩
٣	الثالث عشر	١٢٠	٧٧	١٢٠	٧٥	١٢٠	٧٤
	عدد	٤٢٢	٢٥١	٤٢٠	٢٤٧	٤١٦	٢٤٤

(إصدار: من بيانات المدرسة الثانوية الإسلامية سونان جونونج جاتي عونوت تولونج أجونج)

الجدول: ٤.٢

كما رأينا في الجدول السابق أنه عدد التلاميذ ٢٥١ شخصا و
 عدد التلميذات ٤٢٢ شخصا في العام الدراسي ٢٠١٧.

٥. حالة المدرسين والموظفين

كان المدرس إحدى العوامل المهمة التي تعيّن النجاح في عملية التربية
 كما انه مسؤول في تكوين شخصية التلاميذ. و كذلك كان آباء التلاميذ
 يتيحون الأمانة إليه و يأتمن المجتمع إليه في تربية أولادهم و توجيه تنمية

روحهم. فلذا يتطلب المدرس الاستقامة و الولاء العالي في أداء مهنته و يكون مسؤوليا عن عملية التعلم و التعليم في المدرسة. و القصد من المدرسين هنا هي الذين لهم وظيفة التعليم للمدرسة الثانوية الإسلامية سونان جونونج جاتي عونوت، و هم كما يلي:

أحوال المدرسين في المدرسة الثانوية الإسلامية سونان جونونج جاتي عونوت.

الدروس	الشهادة	الأسماء	التمرة
التربية الدينية	س-٢	دكتور اندس مُجَّد فتح الرؤوف	١
التربية الدينية	س-١	أحمد ابن بردي، الماجستير	٢
اللغة العربية	س-١	أحمد زاكي سمياني، الماجستير	٣
تربية الوطنية	س-١	توتيك أسمينعسيه، الماجستير	٤
تربية الوطنية	س-١	ديفي تيكا فراتوي، الماجستير	٥
اللغة الإندونيسية	س-١	رينينج سيه، الماجستير	٦
اللغة الإندونيسية	س-١	بنت تاسكن، الماجستير	٧
اللغة الإندونيسية	س-١	أحمد خير المتقين، الماجستير	٨
اللغة الإنجليزية	س-١	مُجَّد غفران، الماجستير	٩
اللغة الإنجليزية	س-١	عريف فطاني، الماجستير	١٠
اللغة الإنجليزية	س-١	مُجَّد سيق الهدى، الماجستير	١١
التاريخ	س-١	سيدي بداية، الماجستير	١٢
الرياضيات	س-١	نور النعمة، الماجستير	١٣
الرياضيات	س-١	انيس سوسيانا، الماجستير	١٤
الرياضيات	س-١	طيفور، الماجستير	١٥
الرياضيات	س-١	كيار سري، الماجستير	١٦
الرياضيات	س-١	يايوك نور هداية، الماجستير	١٧

الرياضيات	س-٢	مُحَمَّد ناسح الدين، الماجستير	١٨
الفيزيائية	س-١	دكتور اندس تري أكوس	١٩
الفيزيائية	س-١	إنجاء ميهي ناندا، الماجستير	٢٠
الفيزيائية	س-١	لقمان حاكم، الماجستير	٢١
الكيميائية	س-١	إيتيك دوي لستاري، الماجستير	٢٢
البيولوجية	س-١	صفوان باختيار، الماجستير	٢٣
البيولوجية	س-١	لوسيانا، الماجستير	٢٤
الاقتصادية	س-١	سريناتون، الماجستير	٢٥
الاقتصادية	س-٢	يوهان مدي أطموقا، الماجستير	٢٦
الاقتصادية	س-٢	سيف الدين يوسف، الماجستير	٢٧
الجغرافية	س-١	سري انداياتي، الماجستير	٢٨
الجغرافية	س-١	إيكا يوليانا، الماجستير	٢٩
الاجتماعية	س-٢	مُحَمَّد عبد الرازق، الماجستير	٣٠
الاجتماعية	س-١	إيلي نور حيتي، الماجستير	٣١
التربية الجسمية	س-٢	مُحَمَّد زين العارفين، الماجستير	٣٢
التربية الجسمية	س-١	أحمد رئيس الدين، الماجستير	
تربية الرسامية	س-١	سلطان هدي وبيانا، الماجستير	٣٣
الحسوية	س-١	سيسوانطا، الماجستير	٣٤
اللغة العربية	س-٢	زمخسري عبد العزيز، الماجستير	٣٥
اللغة العربية	س-١	مصباح العارفين، الماجستير	٣٦
اللغة العربية	س-٢	بامبانج سودارماجي، الماجستير	٣٧
التربية النهضية	س-١	عرفاني، الماجستير	٣٨
الإستشارية	س-١	فتح اليولينا، الماجستير	٤٠

(إصدار: من بيانات المدرسة الثانوية الإسلامية سونان جونونج جاتي عونوت تولونج اجونج ٢٠١٤)

الجدول: ٤.٣

كما رأينا في الجدول السابق أنه عدد المدرسين ٢٢ شخصا و

عدد المدرسات ١٨ شخصا في العام ٢٠١٧.

٦. خصائص عملية الدراسة

تستخدم مدرسة الثانوية الإسلامية سونان جونونج جاتي عونوت

تولونج اجونج المناهج على مدخل " المناهج الوحدة للمستوى المدرسة "

(KTSP) سنة ٢٠٠٦م تطبيقا من الأهداف المدرسة. و تقوم هذه المدرسة

أيضا بتدريس العلوم الدينية تتعلق بالعبادة اليومية باستخدام الطريقة الفعالة

المتعة.

نتائج الاختبار الوطني في المدرسة الثانوية الإسلامية سونان جونونج جاتي

الدروس	٢٠١٥			٢٠١٦			٢٠١٧		
	ارتفاع	منخفض	متوسط	ارتفاع	منخفض	متوسط	ارتفاع	منخفض	متوسط
اللغة الإندونيسية	٨٤٠٠	٧٤٠٠	٧٤٥٠	٩٤٠٠	٦٤٢٠	٧٤٦٠	٨٤٢٠	٤٤٢٠	٧٤٠٠
اللغة الإنجليزية	٦٤٨٠	٤٤٤٠	٥٤٦٠	٨٤٤٠	٦٤٤٠	٧٤٤٠	٦٤٨٠	٥٤٠٠	٦٤٠٠
الرياضيات	٤٤٢٥	٤٤٥٠	٤٤٣٧	٨٤٠٠	٤٤٠٠	٦٤٠٠	٨٤٥٠	٦٤٠٠	٧٤٦٢
العلوم الطبيعية	٧٤٠٠	٥٤٥٠	٦٤٢٥	٧٤٥٠	٥٤٥٠	٦٤٥٠	٧٤٧٥	٥٤٥٧	٦٤٧٥
عدد	٢٦٤٠٥	٢١٤٤٠	٢٣٧٧٢	٣٢٤٩٠	٢٢٤١٠	٢٧٤٥٠	٣١٤٢٥	٢٠٤٧٧	٢٦٤٠١

(إصدار: من بيانات المدرسة الثانوية الإسلامية سونان جونونج جاتي عونوت تولونج

اجونج ٢٠١٦)

الجدول: ٤.٤

كما رأينا في الجدول السابق أنه عدد قيمة الارتفاع ٣١،٢٥ و عدد قيمة المنخفض ٧٧،٢٠ و عدد قيمة المتوسط ٢٦،٠١.

ب. وصف نتائج البحث

أن طريقة هربارت هي إحدى طريقتا التي تطبق في تعليم قواعد اللغة العربية في هذه المدرسة، وأستاذ مصباح العارفين التي تعلم في الصف العاشر يستخدم عن هذه العملية في تعليم قواعد اللغة العربية و هدفها لسهولة التلاميذ في تعليم قواعد اللغة العربية. لأن بدون طريقة هربارت لا يستطيع التلاميذ أن يفهموا كل مادة درس اللغة العربية.

عند رأي من الأستاذ مصباح العارفين، طريقة هربارت هي طريقة تماما لفهم و لتحفيز التلاميذ. لأن في الفهم يحتاج على الحقيقية و العلاج عن المسئلة فيستخدمه بطريقة هربارت التي يستلم عينان مباشرة. فخطوة عن هذه عملية التعليم فهي:

أ. الإستعداد. عدّ الأستاذ المادة التي سيعلمها الى التلاميذ بإستعداد جيد.

وخلق العلاقة بين الماذا الماضي و المادة الجديدة.

ب. تقديم الدروس. بعد إقامة العلاقة في المرحلة الثانية فالمدرس يعطي المادة من المادة الحقيقية إلى المادة المعنوية. ومن المادة المياصرة إلى المادة المعاصرة. ولذلك تكون المادة مرتبة.

ج. الجمعية. أقام الأستاذ العلاقة مع المقارنة بين المادة الماضية و المادة الجديدة حتى بينهما ذو العلاقة.

د. الخلاصة. يقيم الرابط بين المادة الماضية و المادة الجديدة كنبيجة العلاقة الإشتراكية الكاملة. وليس فيه الفصول والقطعة.

هـ. الإستعمال. يعطي المدرس الأسئلة أو التمرينات مع تطبيقاتها التي يعلمها إلى التلاميذ.

عند الأستاذ مصباح العارفين هو مدرس درس اللغة العربية للصف العشر أ و ب التي تعلم في يوم الإثنين في الساعة التاسعة و يوم السبت في الساعة الثامنة. فهو يستخدم طريقة هربارت في تعليم قواعد اللغة احيانا. يعطي الأستاذ زخسري العلاقة بين المادة الماضية و المادة التي سيعلمها. ثم يعطي المادة الجديدة التي تعلقت بالمادة الماضية. ثم تطبقوا التلاميذ المادة مع زملائهم.

ويدل ذلك على أن استخدام طريقة هربارت مهمة جدا في العمليات التعليمية لأنها تيسر عملية نقل المعلومات من المعلم إلى المتعلم وتقودهم إلى

الأهداف التعليمية المرجوة. قال م م م ع "أن تعلم قواعد اللغة العربية في مواضيع اللغة العربية ثم الإنجازات التي تحققت من أي وقت مضى من قبل التلاميذ في اللغة العربية، كما يلي: يحتز عن خطئ النطق، وفصاحة الكلام، و سليم اللسان، و صحيح الكتابة."

قال أدي مصطفى وهو أحد التلاميذ من الصف العاشر (أ):

" أن في تعليم قواعد اللغة العربية هي عملية صعبة لديهم. لأنّ الوجب عليهم ان يفهموا و يحفظوا على قواعد اللغة العربية في الفصل في كل تعليم اللغة العربية".

و قال ف م وهو أحد التلاميذ من صف العاشر ب "انّ عندما أستاذ مصباح العارفين تعلم قواعد اللغة العربية بطريقة هربارت، هذا يساعدهم لفهم تعليم القواعد. لأنّ بفهم العلاقة بين المادات يساعدهم لفهم القواعد و اللغة العربية، و يستطع عليهم ان يفهمواها بسهولة".

ج. عرض نتائج الاختبار و تحليلها

هذا البحث هو البحث التجريبي لان غرض من البحث لتعريف تأثير طريقة هربارت على كفاءة التلاميذ في تعليم قواعد اللغة العربية لدى التلاميذ للصف العاشر بالمدرسة الثانوية الإسلامية سونان جونونج جاتي عونوت تولونج

اجونج. و أما المجتمع البحث جمع التلاميذ الصف العاشر أ و ب في المدرسة الثانوية الإسلامية سونان جونونج جاتي عونوت و عدد عينة البحث هو ٥٠ التلاميذ، عدد تلاميذ الصف أ ٢٤ و عدد تلاميذ الصف ب ٢٦.

إن نتائج الاختبار تفيد إلى استيفاء إجابة الأسئلة الموجودة في مشكلة البحث. و عرض الباحث في هذا المبحث نتائج الاختبارين القبلي و البعدي من المجموعتين الضابطة و التجريبية ثم باستخدام الرمز الاحصائي t-test.

١. نتائج الاختبار القبلي للمجموعة التجريبية

أما نتائج الاختبار القبلي للمجموعة التجريبية كما يلي:

نتائج الاختبار القبلي للمجموعة التجريبية

الدرجة	اسم التلاميذ الثامن (أ)	قيمة
١	A١	٧٥
٢	A٢	٧٠
٣	A٣	٦٥
٤	A٤	٦٥
٥	A٥	٧٠
٦	A٦	٨٥
٧	A٧	٧٠
٨	A٨	٧٥
٩	A٩	٨٠
١٠	A١٠	٨٠

٨٠	A١١	١١
٦٠	A١٢	١٢
٧٠	A١٣	١٣
٧٥	A١٤	١٤
٨٥	A١٥	١٥
٨٠	A١٦	١٦
٨٥	A١٧	١٧
٧٥	A١٨	١٨
٨٠	A١٩	١٩
٧٥	A٢٠	٢٠
٧٥	A٢١	٢١
٧٠	A٢٢	٢٢
٨٥	A٢٣	٢٣
٨٠	A٢٤	٢٤
١٨١٠	العدد	
٧٥،٤١	المعدل	

(إصدار: من بيانات المدرسة الثانوية الإسلامية سونان جونونج جاتي عونوت)

الجدول : ٤.٥

فمن نتائج هذا الاختبار القبلي، ظهر أن التلاميذ نالوا الدرجة المعدلة

٧٥،٤١ معنى ذلك أن قدرة التلاميذ على القواعد العربي في مستوى

جيد. و من هنا فإن قدرتهم على القواعد بصفة عامة جيدة.

٢. نتائج الاختبار القبلي للمجموعة الضابطة

أما نتائج الاختبار القبلي للمجموعة الضابطة كما يلي:

نتائج الاختبار القبلي للمجموعة الضابطة

الدرجة	اسم التلاميذ الثامن (ب)	قيمة
١	B١	٧٥
٢	B٢	٦٠
٣	B٣	٧٠
٤	B٤	٦٥
٥	B٥	٦٠
٦	B٦	٨٥
٧	B٧	٧٠
٨	B٨	٧٥
٩	B٩	٨٠
١٠	B١٠	٧٠
١١	B١١	٨٠
١٢	B١٢	٦٠
١٣	B١٣	٧٠
١٤	B١٤	٧٥
١٥	B١٥	٨٠
١٦	B١٦	٨٠
١٧	B١٧	٨٥
١٨	B١٨	٨٠
١٩	B١٩	٧٥
٢٠	B٢٠	٧٥
٢١	B٢١	٧٠
٢٢	B٢٢	٨٥
٢٣	B٢٣	٨٠
٢٤	B٢٤	٨٥

٨٥	B٢٥	٢٥
٨٥	B٢٦	٢٦
١٩٦٠	العدد	
٣٨،٧٥	المعدل	

(إصدار: من بيانات المدرسة الثانوية الإسلامية سونان جونونج جاتي عونوت)

الجدول : ٤.٦

فمن نتائج هذا الاختبار القبلي، ظهر أن التلاميذ نالوا الدرجة المعدلة

٧٥،٣٨ معنى ذلك أن قدرة التلاميذ على القواعد العربي في مستوي

جيد. و من هنا فإن قدرتهم على القواعد بصفة عامة جيدة.

٣. الاختبار المتجانس للمجموعة الضابطة و التجريبية

في اختبار المتجانس، استخدام الباحث قيمة التكرار اليوميًا قبل

المواد بطريقة هربارت. تفسير متجانس أن ينظر من قيمة المغزى. إذا كان

التكرار اليومي هو المغزى $< 0,05$ ، ثم يمكن القول البيانات متجانس. للراحة

في تحليل البيانات، استخدامت الباحثة SPSS ١٦.٠، أما بالنسبة لحساب

اختبار المتجانس وترد في الجدول التالي:

Test of Homogeneity of Variances

Eksperimen			
Levene Statistic	df ^١	df ^٢	Sig.
١.٣٥٧	٤	١٨	.٢٨٨

(إصدار: من الاحصائية الباحثة)

من الجدول السابقة ظهر اختبار المتجانس قيمة المغزى ٠,٢٨٨ بمعنى $٠,٢٨٨ < ٠,٠٥$ بحيث يمكن القول متجانسة. لذلك يمكن أن نخلص إلى الفصل العاشر (أ) و الفصل العاشر (ب) هما متجانسة، عن هذا الفصل لها نفس مستوى القدرة. مع استيفاء شروط التجانس ثم الدرجة الثانية يمكن أن تكون العينة في هذه البحث. هذا الفصل يمكن استخدامها على سبيل المقارنة بين الفصل باستخدام طريقة هربارت و الفصل دون استخدام طريقة هربارت بنتائج الاختبار.

٤. الاختبار التطبيع للمجموعة الضابطة و التجريبية

و يستخدم اختبار التطبيع لاختبار هل كان المتغير طبيعيا أم لا. الطبيعي هنا بمعنى وجود التوزيع العادي للحقائق. نماذج الانحدار جيدة هي وجود توزيع الطبيعية أو شبه الطبيعية. أما نتائج الاختبار البعدي للمجموعة التجريبية و الضابطة كما يلي:

نتائج الاختبار البعدي بين المجموعة التجريبية و الضابطة

النمرة	نتيجة مجموعة تجريبية (أ)	نتيجة مجموعة ضابطة (ب)
١	٨٥	٧٠
٢	٨٠	٦٥

٧٠	٧٠	٣
٧٥	٩٠	٤
٧٥	٨٥	٥
٨٠	٨٥	٦
٨٠	٩٥	٧
٧٥	٨٠	٨
٧٥	٨٠	٩
٦٥	٩٥	١٠
٦٥	٨٠	١١
٨٠	٧٥	١٢
٨٠	٧٥	١٣
٧٥	٧٥	١٤
٨٠	٨٥	١٥
٨٥	٩٠	١٦
٦٥	٩٥	١٧
٧٠	٩٠	١٨
٦٥	٨٠	١٩
٧٥	٩٠	٢٠
٧٠	٧٥	٢١
٧٠	٧٠	٢٢
٧٠	١٠٠	٢٣
٦٥	٩٠	٢٤
٧٠		٢٥
٨٠		٢٦
١٨٩٥	٢٠١٥	المجموع
٧٢٠٨٨	٨٣٠٩٦	المعدل

(إصدار: من بيانات المدرسة الثانوية الإسلامية سونان جونونج جاتي عونوت)

الجدول : ٤.٧

ظهر من الجدول السابق أن نتائج الاختبار البعدي للمجموعة

التجريبية ٢٠١٥ أكبر من نتائج الاختبار البعدي للمجموعة الضابطة

.١٨٩٥

للراحة في تحليل البيانات، استخدام الباحثة SPSS ١٦.٠ ، أما بالنسبة لحساب

اختبار التطبيع وترد في الجدول التالي:

		Nama_١
N		٢٤
Normal Parameters ^a	Mean	٨٣.٩٦
	Std. Deviation	٨.٣٣٨
Most Extreme Differences	Absolute	.١٤١
	Positive	.١٤١
	Negative	-.١٤١
Kolmogorov-Smirnov Z		.٦٩٠
Asymp. Sig. (٢-tailed)		.٧٢٨
a. Test distribution is Normal.		

(إصدار: من الاحصائية الباحثة)

ظهر من الجدول السابق، الاختبار الطبيعية لها قيمة المعزى

٠،٧٢٨ أي سيح $< ٠،٠٥$ بحيث يمكن القول فتوزيع الحقائق طبيعي.

البيانات في هذه الدراسة لها نفس التباين، ثم البيانات صالحة للاستخدام.

لأن البيانات غير متوافقة مع معالجة البيانات لاختبار الفرضية، فإن هذا

البيانات يمكن استخدامها لاختبار فرضية مزيد.

٥. تحليل نتائج الاختبار للمجموعتين

و قد عرض الباحث في الجدول السابق، ثم قام الباحث بإدخال

النتائج السابقة إلى الرمز الاحصائي t -test. في حساب البيانات، الباحث

باستخدام SPSS ١٦.٠، وترد النتائج في الجدول التالي:

	Kelas	N	Mean	Std. Deviation	Std. Error Mean
Nilai	١	٢٤	٨٣.٩٦	٨.٣٣٨	١.٧٠٢
	٢	٢٦	٧٢.٨٨	٦.٠٢٩	١.١٨٢

		Levene's Test for Equality of Variances		t-test for Equality of Means						
		F	Sig.	T	Df	Sig. (٢-tailed)	Mean Difference	Std. Error Difference	٩٥% Confidence Interval of the Difference	
									Lower	Upper
Nilai	Equal variances assumed	٢.٩١٥	.٠٩٤	٥.٤١٢	٤٨	.٠٠٠	١١.٠٧٤	٢.٠٤٦	٦.٩٦٠	١٥.١٨٧
	Equal variances not assumed			٥.٣٤٤	٤١.٦٣٥	.٠٠٠	١١.٠٧٤	٢.٠٧٢	٦.٨٩٠	١٥.٢٥٧

(إصدار: من الاحصائية الباحثة)

من الجدول السابقة، قيمة المعزى t حسابي $df = n_1 + n_2 - ٥.٤١٢ =$

٢، $df = ٤٨$ و في المستوى المعنوي ٥% = ٢.٠١٠

إذا كانت t حسابي $t <$ جدول، أن H_0 فرفض و H_1 مقبول. لذلك أن نخلص " وجود تأثير طريقة هربارت في تعليم القواعد بالمدرسة الثانوية الإسلامية سونان جونونج جاتي عونوت تولونج أجونج".

بالنظر إلى نتائج الاختبار القبلي و الاختبار البعدي التي حصل عليها التلاميذ، فنتائج هذا البحث هي فيما يلي:

١. عن عدد نتائج الاختبار القبلي للمجموعة الضابطة = ١٩٦٠ بالمعدل = ٧٥،٣٨ و أما نتائج الاختبار القبلي للمجموعة التجريبية = ١٨١٠ بالمعدل = ٧٥،٤١. و بعد إجراء الاختبار البعدي كان نتائج المجموعة الضابطة = ١٨٩٥ بالمعدل = ٧٢،٨٨ وصارت نتائج المجموعة التجريبية = ٢٠١٥ بالمعدل = ٨٣،٩٦. و هذه تدل على أن هناك تأثيرا واضحا بعد استخدام الصورة للمجموعة التجريبية، و ذلك لأن نتائج الاختبار البعدي للمجموعة التجريبية أكبر من نتائج الاختبار البعدي للمجموعة الضابطة.

٢. أن نتيجة t حسابي = ٥٤١٢، و في t -table = ٢،٠٢١ و ذلك بمعنى أن H_0 مقبول أي أن فروض هذا البحث مقبولة. و خلاصتها أن طريقة هربارت ذوي تأثير في تعليم القواعد اللغة العربية.