

الباب الرابع

نتائج البحث

استنبط الباحث في هذا الباب عن عمليات جميع الحقائق ونتائج الحقائق التي يستعملها الباحث في المدرسة الثانوية الإسلامية الأهلية الطاهرية عانترو (Ngantru) تولونج أجونج (Tulungagung).

أ. تقديم نتائج البحث

لمحة المدرسة الثانوية الإسلامية الأهلية الطاهرية عانترو (Ngantru)، هي أحد من المدرسة في تولونج أجونج التي لديها برنامج اليوم الكامل و السريع، بالإضافة إلى البرنامج العاد. أما بالنسبة لأكثر تماما عن المدرسة الثانوية الإسلامية الأهلية الطاهرية عانترو (Ngantru) قد وصف كما يالي:

١. هوية المدرسة

اسم : المدرسة الثانوية الإسلامية الأهلية الطاهرية عانترو

مترلة المدرسة : معتمد "أ"

نمرة الهاتف : ٣٣٤٥٣٤ - ٠٣٥٥

العنوان : عانترو (Ngantru)

ريجنس : تولونج أجونج (Tulungagung)

مقاطعة : جوى الش

البريد الإلكتروني: ma.atthohiriyah@gmail.com

سنة التأسيس: ١٩٩٩

قت دراسة

- نظامي :في ساعات صباح ٠٦:٤٥ مساء-١٣:٠٠ مساء.

- يوم كامل :في ساعات صباح ٠٦:٤٥ مساء-١٦:٠٠ مساء.

اسم المؤسسة: الطاهرية

العنوان المؤسسة: الطريق السريع عانترو (Ngantru)-بليتار (Blitar)

القرية :بينغرساري

المنطقة :عانترو (Ngantru)

ريجنسي :تولونج أجونج (Tulungagung)

مقاطعة :جوى الشرقى

اسم رئيس المدرسة: ثمران, المجستر الدينى

القرصة :١٩٦٥٥١٢١٩٩٣٠٣١٠٠٤:

العنوان رئيس المدرسة: جالى, كرنج رجو

الاعتماد :معتمد "أ" (المدارس المتفوقة)

عدد إحصائيات المدرسة: ١٣١٢٣٥٠٤٠٠٠٩

٢. التاريخ عن تأسيس المدرسة

إنّ المدرسة الثانوية الإسلامية الأهلية الطاهرية عانترو (Ngantru)

هى المدرسة التي تحت رعاية مؤسسة المعهد السلفى الطاهرية عانترو

(Ngantru) تحت إشراف كياي خليط الطاهرى الحاج. و قامت هذه

المدرسة فى تاريخ ١١ من ذى الحجة سنة ١٤١٩ هجرية الموافق
 ٢٦ من يوني سنة ١٩٩٩ على مبادرة من علماء المعارف نهضة العلماء
 عانترو (Ngantru)، والنظر فى إنشاء منهم جدا لتلبية احتياجات طلاب
 المعارف فى تلك السنة.

موجدة هذه المدرسة لأن رأيا من اهل نهضة العلماء عانطرو
 (Ngantru) الذين يعلمون فى مدرسة الثانوية الإسلامية دار الهدى ونودادى
 بالتار. فى أول قائمتها، ظهرت هذه المدرسة من رأي سيد خليل
 الحاج كمؤسس المعهد الطاهرية. ثم يدعو سيد مستاجى ليعملوا
 أولا فى بيت سيد مشكور الحج فى قرية بينغرسارى عانطرو (Ngantru). و
 هم يبحثوا عن مخطط القائم المدرسة فى عانطرو (Ngantru).

ويعمل المشاورة الثانية فى المعهد الإسلامية الطاهرية. ويخضر
 المشاورة من اهل المكان و هم: سيد كوسرون، سيد هاريانطو و سيد
 مسرور الحج. فهم يبحثون عن المكان المدرسة و مال لهذا البناء.
 اهل المكان رأيا ان مكان المدرسة فى المعهد الإسلامية الطاهرية فى قرية

بينغرساري. وحظر الفولوس لهذا البناء من صدقة الشخصية حول
عانطرو (Ngantru).

٣. الرؤية، و الرسالة، وأهداف المدرسة الثانوية الإسلامية الأهلية الطاهرية
أ. الرؤية من المدرسة الثانوية الإسلامية الأهلية الطاهرية عانطرو (Ngantru)
الرؤية من المدرسة الثانوية الإسلامية الأهلية الطاهرية عانطرو
(Ngantru) هي الموجود الأجيال المسلمين كافة، عالم، نشدان و
معرفة بيئة الحياة. و مؤشر من الرؤية: (١). المتخرجين بالإيمان،
بأخلق الكريمة (٢). المتخرجين التي اساسية علم الدين و الدينية (تفقه
في الدين) (٣). المتخرجين المبصر على علوم التكنولوجيا بيئة الحياة،
تملك على كل مهارات (٤). المتخرجين تملك روح الجهاد في قائمة
الصدقية (٥). المتخرجين المسهم (٦). المتخرجين الإعداد الحياة في

زمان المتغير

ب. الإرسالية المدرسة الثانوية الإسلامية الأهلية الطاهرية عانطرو (Ngantru)
(١) تطوير على مؤسسة التربية المتوسطة بيخلط التربية على مميزة
الإسلام (MA) و التربية الدينية (المعهد /المدرسة الدينية) و التربية
خرج المدرسة (اساسية دورة دروس).

(٢) تعطي مجهّز بقدره الأساسية لمتخرجين للإستمرار التربية الى مرحلة

الأعلى و يستعد الحياة في المجتمع و الحماسة في الحياة المتغير

و تملئء تحد و ييالي الى البيئة في زمان المتغير.

(٣) لإستعداد الطلاب لتطبيق درجة الإسلامية على عملية الأهل السنّة و

و الجماعة النهضية في اليومية، حتى تملك روح الجهاد الأعلى في

قائمة جهاد الرسول و صحبه و العلماء و سلف الصالح.

ج. الأهداف المدرسة الثانوية الإسلامية الأهلية الطاهرية عانتر و

هي ليكون مؤسسة التربية التي بسلى في ذهن الطلاب ويملكون:

(١). الإيمان، اتقوى، و أخلق الكريمة (٢). التزام تربية طول الحياة

وترفع و استحقاق النفس خيرة (خير الأمة) (٣). فهم العلم و عملية

اساسة العلوم الدينية و الدينية في اليومية (٤). علوم و مبصر ابتيك

(IPTEK) (٥). السلوك الإتجاه على منجز (٦). مهارة على المواصلات

بوالدين و المجتمع الواسعة و المجتمع العالمية (٧). هيئة و سلوك

الإستجابة، قوة و الإستجابة على مشكلة الإجتماعية، الدينية و البيئة

الحياة.

٤. الموقع الجغرافي

وقعت المدرسة الثانوية الإسلامية الأهلية الطاهرية في الشارع "بينغرساري" في قرية بينغرساري من عمدة عانترو (Ngantru) في مديرية تولونج أجونج (Tulungagung). واما حدود ولايتها كما يلي:

(١) الجهة الشمالية: حددتها المدرسة المتوسطة الحكومية ١ عانترو

(SMPN 1 Ngantru) / (Ngantru)

(٢) الجهة الشرقية : حددتها مركز ونودادي بليتار (Wonodadi, Blitar)

(٣) الجهة الجنوبية : حددتها نهر برانتاس

(٤) الجهة الغربية : حددتها الجامعة الإسلامية ديفانغرا "ج" (STAIPO)

(STAIPO) عانترو (Ngantru) تولونج أجونج (Tulungagung).

٥. أحوال المدرسين المدرسة الثانوية الإسلامية الأهلية الطاهرية عانترو

كان المدرس إحدى العوامل المهمة التي تعين النجاح في عملية

التربية كما أنه مسؤول في تكوين الشخصية الطلاب. و كذلك كان آباء

الطلاب يتيحون الأمانة إليه و يأتمن المجتمع إليه في تربية أولادهم و توجيه

توجيه تنمية روحهم. فلذا يتطلب المدرس الاستقامة و الولاء العالي في

مهنته و يكون مسؤوليا عن عملية التعلم و التعليم في المدرسة.

كانت تسعة و عشرون المدرس في في المدرسة الثانوية الإسلامية

الأهلية الطاهرية عانترو (Ngantru) تولونج أجونج (Tulungagung). حقائق

المدرس في هذن المدرسة هي، ٢٥ مدرس غير الموظف الحكومي و ٢

مدرس المدرس الموظف الحكومي. و الموظف و الخادم

الجدول : ٤٠١

الإسم المدرسين المدرسة الثانوية الإسلامية الأهلية الطاهرية عانترو

| رقم | الإسم | الوظيفة |
|-----|-------------------------------|------------------------------|
| ١ | خليط الطاهري، الحاج | مربي |
| ٢ | محمد راجق الثنوار. الحاج | رئيس مؤسسة التربية الطاهرية |
| ٣ | ثمران، المحسّتر الديني | رئيس المدرسة |
| ٤ | محمد مالكي، عالم الحاسب | رئيس الإدارية |
| ٥ | زينور، الماجستير | لجنة فرعية |
| ٦ | محمد أكانج وحيو، عالم التربية | نائب رئيس منهاج |
| ٧ | سوجرنا، عالم التربية | نائب رئيس الإتصال المجتمع |
| ٨ | محمد خديفة، عالم التربية | نائب رئيس الوسائل والتسهيلات |
| ٩ | خيرية، عالم الحسب | نائب رئيس الطلاب |
| ١٠ | هرينيك، عالم التربية | إرشاد إستشارة |
| ١١ | مكلام سيف الدين، الماجستير | مدرس |

| | | |
|------|-------------------------------------|----|
| مدرس | محمد مجاهدين, عالم التربية | ١٢ |
| مدرس | ستي مكرمة, عالم التربية | ١٣ |
| مدرس | أنيت إناية, عالم التربية | ١٤ |
| مدرس | دّية ستي مسرورة, عالم التربية | ١٥ |
| مدرس | عيزة العبدية, عالم التربية | ١٦ |
| مدرس | آفي زولينج تكا, عالم التربية | ١٧ |
| مدرس | هريانيك, عالم التربية | ١٨ |
| مدرس | نيل مودة الرحمة, عالم التربية | ١٩ |
| مدرس | مستقيم, عالم التربية | ٢٠ |
| مدرس | خير المحسين, عالم التربية | ٢١ |
| مدرس | محمد مختار بدروج زمان, عالم التربية | ٢٢ |
| مدرس | دووي دامينطي, عالم التربية | ٢٣ |
| مدرس | يوليان وحيونعتياس, عالم التربية | ٢٤ |
| مدرس | غوناوان, عالم التربية | ٢٥ |
| مدرس | سيرج عبدالله, عالم التربية | ٢٦ |
| مدرس | حبيبة, عالم التربية | ٢٧ |
| موظف | فريدة الأمام | ٢٨ |
| موظف | عبد الماجيد | ٢٩ |

(إصدار : الحقائق للمدرسة الثانوية الإسلامية الأهلية الطاهرية عانترو (Ngantru) تولونج أجونج

(Tulungagung) ٢٠١٧/٢٠١٨).

٦. أحوال الطلاب المدرسة الثانوية الإسلامية الأهلية الطاهرية عانترو

إن الطلاب يكون واضعا كما أنه موضوع في المؤسسة التربوية ,
وبذلك فيكون له روح التملك لتنمية نفسه إلى وجه أحسن و أكمل .و
كذلك أنه يشترك في المسؤولية عن تلك التربية أي في تطور الكمية و
الجودة منها و يلي البيان عن عدد الطلاب في المدرسة الثانوية الإسلامية
الأهلية الطاهرية عانترو (Ngantru) تولونج أجونج (Tulungagung) من
الفصل العاشرة إلى الفصل اثنتي عشرة.

الجدول : ٤٠٢

عدد الطلاب في المدرسة الثانوية الإسلامية الأهلية الطاهرية عانترو (Ngantru) تولونج أجونج
(Tulungagung) للعام الدراسي ٢٠١٧/٢٠١٨.

| الفصل | الطلاب | الطالبات | عدد الجميع |
|-------------------|--------|----------|------------|
| الفصل العاشرة | ٥٦ | ٧٤ | ١٣٠ |
| الفصل الحادى عشرة | ٥٣ | ٨٥ | ١٣٨ |
| الفصل اثنتي عشرة | ٤٤ | ٧٦ | ١٢٠ |
| عدد الجميع | ١٥٣ | ٢٣٥ | ٣٨٨ |

(إصدار : الحقائق للمدرسة الثانوية الإسلامية الأهلية الطاهرية عانترو (Ngantru) تولونج أجونج

(Tulungagung) ٢٠١٧/٢٠١٨).

كما رأينا من الجدول السابق أن عدد الطلاب ٣٨٨ من ١٥٣ طلاب ٢٣٥ طالبات.

٧. حالة المدرسة

المرافقة و البنى التحتية في عملية التعلم والتعليم, هي احدى من العناصر المهمة التي تساعد على نجاح المدرسة في تحقيق الأهداف المرجودة في مجال التعليم. فعلت المدرسة تسعى ان تبني المقدار الى زيادة جملة الغرفة. كان الهدف هو استباق عدد من الطلاب في الازدياد.

المدرسة الثانوية الإسلامية الأهلية الطاهرية عانترو (Ngantru)

تولونج أجونج (Tulungagung) لديها العديد من المباني, منها:

المرافق والبنية التحتية المدرسة الثانوية الإسلامية الأهلية الطاهرية

عانترو (Ngantru) تولونج أجونج (Tulungagung).

الجدول : ٤٠٣

حالة المدرسة الثانوية الإسلامية الأهلية الطاهرية عانترو (Ngantru) تولونج أجونج (Tulungagung)

للعام الدراسي ٢٠١٧/٢٠١٨.

| الرقم | نوع من البنية التحتية | عدد الغرفة | واسعة (م) | سنة المباني | الحالة |
|-------|-----------------------|------------|-----------|-------------|--------|
| | | | | | الطيب |
| | | | | | الفساد |

| | | | | | | |
|---|--|-----------|-----|----|---------------|----|
| - | | ٢٠١٠-١٩٩٩ | ٨٤٥ | ١٢ | غرفة الفصل | ١ |
| - | | ٢٠٠١ | ٢١ | ١ | غرفة الرئيس | ٢ |
| - | | ٢٠٠٠ | ٦٣ | ١ | غرفة المعلم | ٣ |
| - | | ٢٠٠٦ | ٢٨ | ١ | غرفة الإدارة | ٤ |
| - | | ٢٠٠٦ | ٢٨ | ١ | المكتبة | ٥ |
| - | | ٢٠٠٦ | ٦٣ | ١ | المختبر | ٦ |
| - | | ٢٠٠٦ | ٦٣ | ١ | الحاسوب | |
| - | | ٢٠٠٧ | ٦٣ | ١ | الفيزيائي | |
| - | | ٢٠٠٧ | ٦٣ | ١ | الكيمياء | |
| - | | ٢٠٠٧ | ٦٣ | ١ | البيولوجي | ٧ |
| - | | ٢٠٠٨ | ٢٠ | ١ | غرفة المهارات | ٨ |
| - | | ٢٠١٠ | ٢٠٠ | ١ | غرفة القاعة | ٩ |
| - | | ١٩٩٩ | ٦٣ | ١ | المصلى | ١٠ |

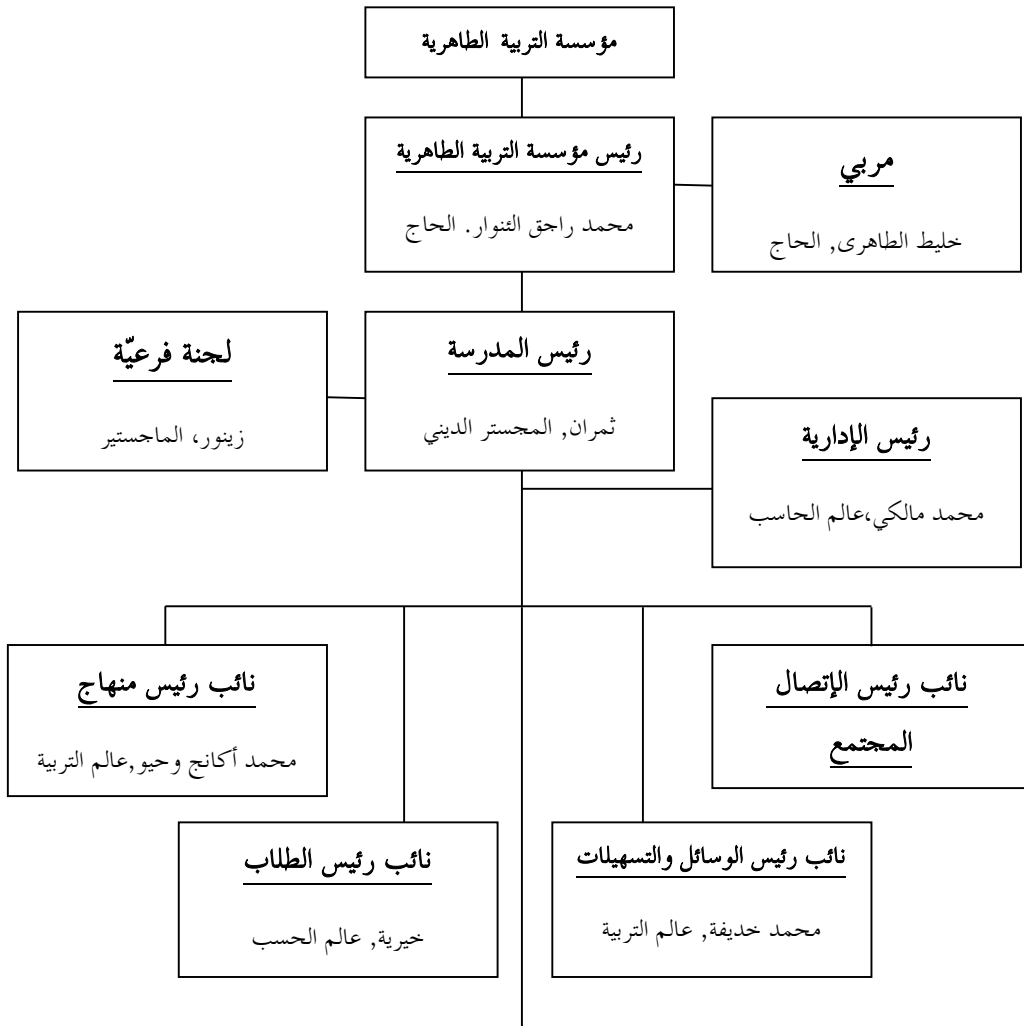
(إصدار : الحقائق للمدرسة الثانوية الإسلامية الأهلية الطاهرية عانترو (Ngantru) تولونج أجونج

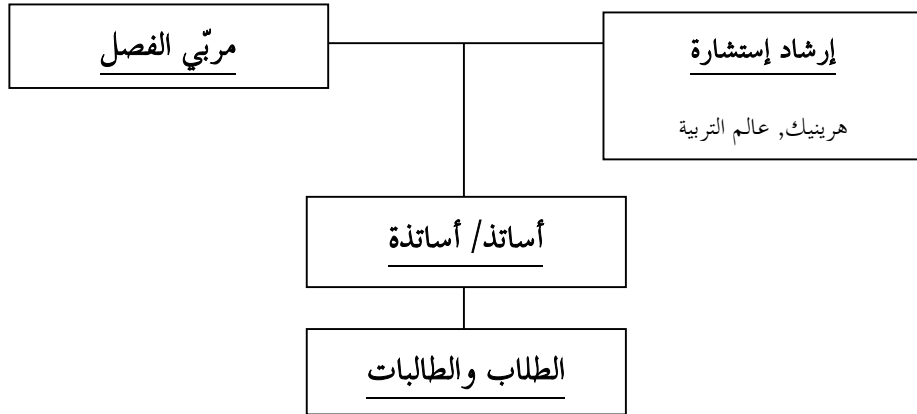
(Tulungagung) ٢٠١٧/٢٠١٨).

٨. الهيكل التنظيمي في المدرسة الثانوية الإسلامية الأهلية الطاهرية عانترو

كانت المنظمة دورا مهما في سهولة عملية التربية. وكذلك، أن المؤسسة أو المدرسة لا تنفصل من الإدارة لأجل نجاح تلك المؤسسة وسهولتها في إجراء عملية التعلم والتعليم. أما الهيكل التنظيمي في المدرسة الثانوية الإسلامية الأهلية الطاهرية عانترو (Ngantru) تولونج أجونج (Tulungagung) كما هو المكتوب في الرسم البيان التالي :

الجدول : ٤٠٤





المصادر: الوثيقة من المدرسة الثانوية الإسلامية الأهلية الطاهرية عانترو (Ngantru) تولونج

أجونج (Tulungagung) للعام الدراسي ٢٠١٧/٢٠١٨

ب. عرض البيانات و تحليلها

في هذا القسم تقدم الباحثة المبحثن. المبحث الأول كيف إستخدام

طريقة التعليم التعاوني بتقنية المجموعة التحقيقية (Group Investigation)

لترقية مهارة القراءة للغة العربية لدى تلاميذ الصف إحدى عشر من المدرسة

الثانوية الإسلامية الأهلية الطاهرية عانترو (Ngantru) تولونج أجونج

(Tulungagung) للعام الدراسي ٢٠١٧/٢٠١٨. المبحث الثاني هل هناك أثر

إستخدام طريقة التعليم التعاوني بتقنية المجموعة التحقيقية (Group

Investigation) لترقية مهارة القراءة للغة العربية لدى تلاميذ الصف إحدى

عشر من المدرسة الثانوية الإسلامية الأهلية الطاهرية عانترو (Ngantru) تولونج

أجونج (Tulungagung) للعام الدراسي ٢٠١٧/٢٠١٨.

١. استخدام طريقة التعليم التعاوني (Cooperative Learning) بتقنية المجموعة

التحقيقية (Group Investigation) لترقية مهارة القراءة للغة العربية لدى

تلاميذ الصف الحادى عشر من مدرسة الثانوية الإسلامية الأهلية عانترو

(Ngantru).

كما ذكر في الفصل السابق, هذا البحث هو البحث الارتباط

باستعمال المدخل الكمي لان غرض من البحث لتعريف أثر استخدام

طريقة التعليم التعاوني بتقنية المجموعة التحقيقية (Group Investigation)

لترقية مهارة القراءة للغة العربية لدى تلاميذ الصف الحادى عشر من

مدرسة الثانوية الإسلامية الأهلية عانترو (Ngantru).

في هذا البحث, أخذت الباحثة عينات الفصلين من المجتمع.

المجتمع هنا هو جميع الطلاب في الصف الحادى عشر (١١ أ حتى ١١

د), يتكون كل الفصل من ٣٣ طالب تقريبا. وأما عدد العينات الذي أخذ

فهو فصلان هما ١١ أ و ١١ ب. في الفصل ١١ أ ٣٣ طالب ويكون

فصلا تجريبيا, وفصل ١١ ب عدد ٣٥ طالب يكون فصلا ضابطا.

أجرت الباحثة الارتباط باستخدام هذه الطريقة في فصل التجربي

بثاني مرات بدأت البحوث تاريخ ٧ مارس ٢٠١٨ حتى تاريخ ٦ ابريل

٢٠١٨ م. يستعمل التعليم في يوم الإثنين في الساعة عشرة الى الساعة احدى عشر و النصف, أي في الساعة ١٠,٠٠ حتى ١١,٣٠ في الأسبوع الأخير من الدراسة استخدام الباحث إلى إعطاء سؤال اختبار على فصل السيطرة و التجربة.

أما عملية تعليم اللغة العربية باستخدام طريقة التعليم التعاوني بتقنية المجموعة التحقيقية (*Group Investigation*) لترقية مهارة القراءة للغة العربية لدى تلاميذ الصف الحادى عشر في هذا البحث كما يلي:

أ. يعطي المعلم المادة عن "مَسْجِدُ الْإِسْتِقْلَالِ" و شرح الأهداف التعليمية.

ب. تشكيل المعلم المجموعة غير متجانسة. والتي تتكون من كل مجموعة من ٤ أعضاء.

ج. يشرح المعلم الغرض من التعلم وتعيين المجموعة.

د. دعا المعلم زعيم المجموعة و تحصل كل مجموعة على مهمة مادة /

مهمة مختلفة عن المجموعة الأخرى

ه. تناقش كل مجموعة المواد الموجودة بطريقة تعاونية الاكتشاف

و. بعد المناقشة، عرض متحدث باسم المجموعة نتائج مناقشة المجموعة.

ز. يعطي المعلم شرحًا موجزًا ويختتم

٢. هل هناك أثر في استخدام طريقة التعليم التعاوني (Cooperative Learning)

بتقنية المجموعة التحقيقية (Group Investigation) لترقية مهارة القراءة

للغة العربية لدى تلاميذ الصف الحادي عشر من مدرسة الثانوية الإسلامية

الأهلية عانترو (Ngantru)

هذا البحث هو البحث الارتباط باستعمال المدخل الكمي لان

غرض من البحث لتعريف أثر استخدام طريقة التعليم التعاوني بتقنية

المجموعة التحقيقية (Group Investigation) لترقية مهارة القراءة للغة

العربية لدى تلاميذ الصف الحادي عشر من مدرسة الثانوية الإسلامية

الأهلية عانترو (Ngantru). و أما المجتمع هنا هو جميع الطلاب في

الصف الحادي عشر (١١ أ حتى ١١ د), يتكون كل الفصل من ٣٣

طالب تقريبا. وأما عدد العينات الذي أخذ فهو فصلان هما ١١ أ و ١١

ب. في الفصل ١١ أ ٣٣ طالب ويكون فصلا تجريبيا, وفصل ١١ ب عدد ٣٥ طالب يكون فصلا ضابطا.

أما أدوات المستخدمة في تحقيق أن تحليل الإختبار يعني إختبار صحة (Uji Validitas). وبعد ذلك ، تم تحليل البيانات في شكل إختبار الشرطي (Uji Prasyarat) وإختبار الفرضيات (Uji Hipotesis).

أ. إختبار صحة (Uji Validitas)

قبل إجراء ال باحثين إختبارات على الصف التجريبي و الضابطة. لذا يجب أن يثبت سؤال الإختبار المستخدم. لذلك يستخدم الباحثون صلاحية الخبراء. صحة الخبراء هو ٢ محاضرين الجامعة الإسلامية الحكومية تولونج أجونج و ١ مدرس اللغة العربية المدرسة الثانوية الإسلامية الأهلية الطاهرية عانترو (Ngantru) تولونج أجونج, وهذا هو:

١. الدكتور. صاحب, المجستير (كرويس قسم تعليم اللغة العربية كلية التربية والعلوم التعليمية الجامعة الإسلامية الحكومية تولونج

أجونج)

٢. محمد اسعد رضي صنهاجي, المجيستير (كمشرف البحث

العلمي قسم تعليم اللغة العربية كلية التربية والعلوم التعليمية

الجامعة الإسلامية الحكومية تولونج أجونج)

٣. عيزة العبدية, عالم التربية (مدرس مادة اللغة العربية المدرسة

الثانوية الإسلامية الأهلية الطاهرية عانترو)

استنادًا إلى اختبار الصلاحية الذي أجراه الخبير ، يمكن

استنتاج أن سؤال الاختبار يستحق للاستخدام.

ب. اختبار الشرطي (Uji Prasyarat)

١. إختبار الطبيعي (Uji Normalitas) باستخدام المساعدة البرمجيات

الحاسوبية SPSS 16.0 .

(١) الإختبار الطبيعي لفصل الحادي عشر "أ" بنظر تحصل

البرمجيات الحاسوبية SPSS 16.0 . يعني تحصل Asymp. Sig.

(2-tailed): ٠,٩٠٨

One-Sample Kolmogorov-Smirnov Test

| | | Experimen |
|--------------------------------|------|-----------|
| N | | 33 |
| Normal Parameters ^a | Mean | 79.33 |

| | | |
|---------------------------------|----------------|--------|
| | Std. Deviation | 13.826 |
| Most Extreme Differences | Absolute | .098 |
| | Positive | .071 |
| | Negative | -.098 |
| Kolmogorov-Smirnov Z | | .564 |
| Asymp. Sig. (2-tailed) | | .908 |
| a. Test distribution is Normal. | | |

Ho: الحقائق يأخذ من المجتمع على العينتين الطبيعي.

Ha: الحقائق يأخذ ليس من المجتمع على العينتين الطبيعي.

(١) Ho: ممنعة بالشرط قيمة $0,005 < \text{Sig. (2-tailed)}$, بمعنى

التحليل يأخذ ليس من المجتمع على العينتين الطبيعي.

(٢) Ha: مقبول بالشرط قيمة $0,005 > \text{Sig. (2-tailed)}$, بمعنى

التحليل يأخذ من المجتمع على العينتين الطبيعي.

من جدول تحصل قيمة $0,908 > 0,005$, Sig. (2-tailed)

فلذلك Ha مقبولا, حتى أن يلتحيس التحليل يأخذ من المجتمع

على العينتين الطبيعي.

(٢) الإختبار الطبيعي لفصل الحادي عشر "ب" بنظر تحصل

البرمجيات الحاسوبية SPSS 16.0 . يعني تحصل $\text{Asymp. Sig. (2-tailed)}$

$0,708$: (2-tailed)

One-Sample Kolmogorov-Smirnov Test

| | | Kontrol |
|---------------------------------|----------------|---------|
| N | | 35 |
| Normal Parameters ^a | Mean | 64.71 |
| | Std. Deviation | 14.588 |
| Most Extreme Differences | Absolute | .119 |
| | Positive | .119 |
| | Negative | -.073 |
| Kolmogorov-Smirnov Z | | .702 |
| Asymp. Sig. (2-tailed) | | .708 |
| a. Test distribution is Normal. | | |
| | | |

Ho: الحقائق يأخذ من المجتمع على العينتين الطبيعي.

Ha: الحقائق يأخذ ليس من المجتمع على العينتين الطبيعي.

(١) Ho: ممنعة بالشرط قيمة $0,005 < \text{Sig. (2-tailed)}$, بمعنى

التحليل يأخذ ليس من المجتمع على العينتين الطبيعي.

(٢) Ha: مقبول بالشرط قيمة $0,005 > \text{Sig. (2-tailed)}$ بمعنى

التحليل يأخذ من المجتمع على العينتين الطبيعي.

من جدول تحصل قيمة $0,708 > 0,005$ Sig. (2-tailed)

فلذلك Ha مقبولا, حتى أن يلتحيس التحليل يأخذ من المجتمع

على العينتين الطبيعي

٢. إختبار التجانس (Uji Homogenitas)

إختبار التجانسي (*Uji Homogenitas*) باستخدام المساعدة

البرمجيات الحاسوبية *SPSS 16.0* . إختبار التجانسي لفصل الحادي

عشر "أ و ب" بنظر تحصل البرمجيات الحاسوبية *SPSS 16.0* . يعني

تحصل Sig.: ٠,٨١٧

Levene's Test of Equality of Error Variances^a

Dependent Variable: NILAI

| F | df1 | df2 | Sig. |
|------|-----|-----|------|
| .054 | 1 | 66 | .817 |

Tests the null hypothesis that the error variance of the dependent variable is equal across groups.

a. Design: Intercept + MODEL

Ho: الحقائق يأخذ من المجتمع على العينتان التجانسا.

Ha: الحقائق يأخذ ليس من المجتمع على العينتان التجانسا.

(١) Ho: ممنعة بالشرط قيمة $0,005 < \text{Sig. (2-tailed)}$, بمعنى

التحليل يأخذ ليس من المجتمع على العينتين الطبيعي.

(٢) Ha: مقبول بالشرط قيمة $0,005 > \text{Sig. (2-tailed)}$, بمعنى

التحليل يأخذ من المجتمع على العينتين الطبيعي.

من جدول تحصل قيمة $0.005 < 0.17$ Sig. (2-tailed) فلذلك

Ha مقبولا, حتى أن يلتحيس التحليل يأخذ من المجتمع على العينتين الطبيعي.

ج. اختبار الفرضيات (Uji Hipotesis)

اختبار الفرضيات (Uji Hipotesis) باستخدام المساعدة

البرمجيات الحاسوبية SPSS 16.0 .

١. الفرض الخيارى (Ha)

إن هناك أثر إستخدام طريقة التعليم التعاوني بتقنية

المجموعة التحقيقية (Group Investigation) لترقية مهارة القراءة

للغة العربية لدى تلاميذ الصف الحادى عشر من المدرسة الثانوية

الإسلامية الأهلية الطاهرية عانترو (Ngantru) تولونج أجونج

(Tulungagung) للعام الدراسي ٢٠١٧/٢٠١٨

٢. الفرض الصفري (Ho)

أن لم توجد أثر إستخدام طريقة التعليم التعاوني بتقنية

المجموعة التحقيقية (Group Investigation) لترقية مهارة القراءة

للغة العربية لدى تلاميذ الصف الحادي عشر من المدرسة الثانوية

الإسلامية الأهلية الطاهرية عانترو (Ngantru) تولونج أجونج

(Tulungagung) للعام الدراسي ٢٠١٧/٢٠١٨.

الإستخدام اختبار الفرضيات (Uji Hipotesis) يعني إختبار

بعدي باستخدام الإختبارت لعينت المستقل (Independent Samples

Samples Test) تحصل قيمة البرمجيات الحاسوبية SPSS 16.0 . يعني

تحصل Sig.:

Group Statistics

| Kelompok | N | Mean | Std. Deviation | Std. Error Mean |
|------------------|----|-------|----------------|-----------------|
| Nilai Eksperimen | 33 | 79.33 | 13.826 | 2.407 |
| Kontrol | 35 | 64.71 | 14.588 | 2.466 |

Independent Samples Test

| | Levene's Test for Equality of Variances | t-test for Equality of Means | | | | | | | | |
|-------|-----------------------------------------|------------------------------|------|-------|----|-----------------|-----------------|-----------------------|-------------------------------------------|--------|
| | | F | Sig. | T | Df | Sig. (2-tailed) | Mean Difference | Std. Error Difference | 95% Confidence Interval of the Difference | |
| | | | | | | | | | Lower | Upper |
| Nilai | Equal variances assumed | .054 | .817 | 4.236 | 66 | .000 | 14.619 | 3.451 | 7.728 | 21.510 |

Independent Samples Test

| | | Levene's Test for Equality of Variances | | t-test for Equality of Means | | | | | | |
|-------|-----------------------------|-----------------------------------------|------|------------------------------|--------|-----------------|-----------------|-----------------------|-------------------------------------------|--------|
| | | F | Sig. | T | Df | Sig. (2-tailed) | Mean Difference | Std. Error Difference | 95% Confidence Interval of the Difference | |
| | | | | | | | | | Lower | Upper |
| Nilai | Equal variances assumed | .054 | .817 | 4.236 | 66 | .000 | 14.619 | 3.451 | 7.728 | 21.510 |
| | Equal variances not assumed | | | 4.243 | 65.998 | .000 | 14.619 | 3.446 | 7.739 | 21.499 |

الإختبار - ت بالشرط:

(١) Ho: ممنعة بالشرط قيمة $0,05 < \text{Sig.}$ بمعنى أن لم توجد أثر

إستخدام طريقة التعليم التعاوني بتقنية المجموعة التحقيقية

(Group Investigation) لترقية مهارة القراءة للغة العربية لدى

تلاميذ الصف الحادى عشر من المدرسة الثانوية الإسلامية الأهلية

الطاهرية عانترو (Ngantru) تولونج أجونج (Tulungagung) للعام

الدراسي ٢٠١٧/٢٠١٨.

(٢) H_a : مقبول بالشرط قيمة $0,05 > \text{Sig.}$, بمعنى إن هناك أثر

إستخدام طريقة التعليم التعاوني بتقنية المجموعة التحقيقية

(*Group Investigation*) لترقية مهارة القراءة للغة العربية لدى

تلاميذ الصف الحادى عشر من المدرسة الثانوية الإسلامية الأهلية

الطاهرية عانترو (*Ngantru*) تولونج أجونج (*Tulungagung*) للعام

الدراسي ٢٠١٧/٢٠١٨.

من جدول تحصل قيمة $0,05 > 0,00$, فلذلك H_a ممنوعا. حتي

أن يلتحيس هناك أثر إستخدام طريقة التعليم التعاوني بتقنية المجموعة

التحقيقية (*Group Investigation*) لترقية مهارة القراءة للغة العربية لدى

تلاميذ الصف الحادى عشر من المدرسة الثانوية الإسلامية الأهلية الطاهرية

عانترو (*Ngantru*) تولونج أجونج (*Tulungagung*) للعام الدراسي

٢٠١٧/٢٠١٨.

الإختبار - ت بالشرط:

H_a مقبول بالشرط قيمة $t\text{-tabel} > t\text{-hitung}$, حتي أن يلتحيس هناك

أثر إستخدام طريقة التعليم التعاوني بتقنية المجموعة التحقيقية (*Group*)

(Investigation) لترقية مهارة القراءة للغة العربية لدى تلاميذ الصف
عشر من المدرسة الثانوية الإسلامية الأهلية الطاهرية عانترو (Ngantru)
تولونج أجونج (Tulungagung).

Ho ممنعة بالشرط قيمة $t-hitung < t-tabel$, حتي أن يلتحيس أن لم
توجد أثر إستخدام طريقة التعليم التعاوني بتقنية المجموعة التحقيقية
(Group Investigation) لترقية مهارة القراءة للغة العربية لدى تلاميذ الصف
الحادى عشر من المدرسة الثانوية الإسلامية الأهلية الطاهرية عانترو
(Ngantru) تولونج أجونج (Tulungagung).

بين الجدول السابق أن نتيجة الاختبار البعدي تعلم طلاب اللغة
العربية في الصف التجريبي مع عدد من المستطلعين ٣٣ طالبات متوسط
٧٩,٣٣. بينما في الصف الضابطة مع عدد من المستطلعين ٣٥ طالبات
متوسط ٦٤,٧١. وعلاوة على ذلك في الجدول يبين القيمة t (عدد =)
٤,٢٣٦. لتحديد مستوى الدلالة الفرق عن طريق تحديد $t-tabel$
(المرفقة).

قبل النظر إلى القيمة على t -tabel ، يجب علينا تحديد درجة الحرية على العينة بأكملها قيد الدراسة مع الرموز $db = N - 2$. كان عدد العينات التي تمت دراستها ٦٨ ، لذلك $db = 68 - 2 = 66$. استنادا إلى قيمة $db = 66$ مع مستوى الأهمية ٥٪ ، الحصول على قيمة t -tabel من ١,٩٩٦٥٦. من القيمة التي تم الحصول عليها t -tabel (٥٪) = ١,٩٩٦٥٦ > ٤,٢٣٦.

ثم رفضت H_0 ، فهذا أن هناك أثر استخدام طريقة التعليم التعاوني بتقنية المجموعة التحقيقية (*Group Investigation*) لترقية مهارة القراءة العربية لدى تلاميذ الصف الحادى عشر من المدرسة الثانوية الإسلامية الأهلية الطاهرية عانترو (*Ngantru*) تولونج أجونج (*Tulungagung*) للعام الدراسي ٢٠١٧-٢٠١٨ م.