

الباب الرابع

نتائج البحث

استنبطت الباحثة في هذا الباب عن عمليات جميع الحقائق ونتائج الحقائق التي

يستعملها الباحثة في المدرسة الثانوية الإسلامية الطاهرية نجانترو تولونج أجونج.

أ. لمحة موجزة عن المدرسة الثانوية الإسلامية الطاهرية نجانترو تولونج أجونج

لمحة المدرسة الثانوية الإسلامية الطاهرية نجانترو , هي أحد من المدرسة في

تولونج أجونج التي لديها برنامج اليوم الكامل و السريع, بالإضافة إلى البرنامج العاد.

أما بالنسبة لأكثر تماما عن المدرسة الثانوية الإسلامية الطاهرية نجانترو تولونج أجونج

قد وصف كما يلي:

١. الهوية المدرسة

١	اسم	المدرسة الثانوية الإسلامية الطاهرية نجانترو تولونج أجونج
٢	رقم إحصاءات المدرسة	١٣١٢٣٥٠٤٠٠٠٩
٣	المديرية	جاوا الشرقية
٤	المنطقة	تولونج أجونج

٥	القرية	فينجرساري
٦	الشارع	شارع نجانترو - بليتار (Blitar)
٧	متزلة المدرسة	معتمد "أ"
٨	رقم الهاتف	٣٣٤٥٣٤-٠٣٥٥
٩	وضع المدرسة	الأهلية
١٠	سنة القيام	١٩٩٩
١١	تنظيم المنفذ	الصباح
١٢	رئيس المدرسة	ثمراني المجستر
١٣	البريد الإلكتروني	ma.atthohiriyah@gmail.com

(المصادر: من بيانات المدرسة الثانوية الإسلامية الطاهرية نجانترو تولونج أجونج)

الجدول: ٤.١

٢. التاريخ عن تأسيس المدرسة

إنّ المدرسة الثانوية الإسلامية الطاهرية نجانترو هي المدرسة التي تقع في منطقة نجانترو. و قامت هذه المدرسة في تاريخ ١٧ مايو ١٩٩٩م رسمية. ظهرت هذه المدرسة من رأي سيّد خليط الطاهري الحاج ثم يدعو سيّد مستاجي ليعملوا المشاورة أولاً في بيت سيد مشكور الحج في قرية فينجرساري نجانترو. و هم يبحثوا عن مخطط القائم المدرسة في نجانترو.

ويعمل المشاورة الثانية في المعهد الإسلامية الطاهرية. ويخضر هذه المشاورة من اهل المكان و هم : سيد كوسرون، سيد هاريانطو و سيد مسرور الحج. فهم يبحثون عن المكان المدرسة و مال لهذا البناء. فحصل اهل المكان رأيا ان مكان المدرسة في المعهد الإسلامية الطاهرية في قرية فينجرساري. و حضر الفولوس لهذا البناء من صدقة الشخصية حول نجانترو. كان السيد خليل الطاهري الحاج رئيس المدرسة الأول. و في المرحلة الأولى كان عدد الطلاب يتكون من ٥٠ طالبا، حيث كان عدد المعلمين يتكون من ٥ معلمين منهم: السيد خليل الطاهري الحاج و السيد سامدي، نوريان الماجستير و غيرهم. و بعد أن يبلغ ست سنوات، تملك المدرسة مبني بنفسها في سنة ٢٠٠١ في قرية نجانترو و موقف المدرسة تواجه المسجد بيت الرحمن.^١

٣. الرؤية، و الرسالة، وأهداف المدرسة الثانوية الإسلامية الطاهرية

أ. الرؤية من المدرسة الثانوية الإسلامية الطاهرية نجانترو

الرؤية من المدرسة الثانوية الإسلامية الطاهرية نجانترو هي الموجود

الأجيال المسلمين كافة، عالم، نشدان و معرفة بيئة الحياة. و مؤشر من الرؤية:

(١) المتخرجين بالإيمان، بتقوى، بأخلق الكريدة

^١ الحقائق من إدارة المدرسة الثانوية الإسلامية الطاهرية نجانترو تولونج أجونج

(٢) المتخرجين التي اساسية علم الدين و الدينية (تفقه في الدين)

(٣) المتخرجين المبصر على علوم التكنولوجيا بيئة الحياة، تملك على كل

مهارات

(٤) المتخرجين تملك روح الجهاد في قائمة الصّدّقية

(٥) المتخرجين المسهم

(٦) المتخرجين الإعداد الحياة في زمان المتغير

ب. الإرسالية المدرسة الثانوية الإسلامية الطاهرية نجانترو

(١) تطوير على مؤسسة التربية المتوسطة يخلط التربية على مميّزة الإسلام

(MA) و التربية الدينية (المعهد / المدرسة الدينية) و التربية خرج المدرسة

(اساسية دورة دروس).

(٢) تعطي مجهّز بقدرة الأساسية لمتخرجين للإستمرار التربية الى مرحلة الأعلى

و يستعد الحياة في المجتمع و الحماسة في الحياة المتغير و تملء تحد و

يبالي الى البيئة في زمان المتغير.

(٣) لإستعداد الطلاب لتطبيق درجة الإسلامية على عملية الأهل السنّة و

الجماعة النهضية في اليومية، حتى تملك روح الجهاد الأعلى في قائمة جهاد

الرسول و صحبه و العلماء و سلف الصالح.

ج. الأهداف المدرسة الثانوية الإسلامية الطاهرية نجانترو

هي ليكون مؤسسة التربية التي بسلى في دهن الطلاب ويملكون:

(١) الإيمان، اتقوى، و أخلق الكريمة

(٢) التزام تربية طول الحياة وترفع و استحقاق النفس خيرة (خير الأمة)

(٣) فهم العلم و عملية اساسة العلوم الدينية و الدينية في اليومية

(٤) علوم و مبصر ابتيك (IPTEK)

(٥) السلوك الإتجاه على منجز

(٦) مهارة على المواصلات بوالدين و المجتمع الواسعة و المجتمع العالمية

(٧) هيئة و سلوك الإستجابة، قوة و الإستجابة على مشكلة الإجتماعية،

الدينية و البيئة الحياة.^٢

٤. الموقع الجغرافي

وقعت المدرسة الثانوية الإسلامية الطاهرية في الشارع "فينجرساري" في

قرية فينجرساري من عمدة نجانترو في مدينة تولونج أجونج. واما حدود ولايتها

كما يلي:

^٢ الحقائق من إدارة المدرسة الثانوية الإسلامية الطاهرية نجانترو تولونج أجونج

(١) الجهة الشمالية: حددتها المدرسة المتوسطة الحكومية ١ نجانترو / (SMPN 1

Ngantru)

(٢) الجهة الشرقية : حددتها مركز ونودادي بليدار (Wonodadi, Blitar)

(٣) الجهة الجنوبية : حددتها نهر برانتاس

الجهة الغربية : حددتها الجامعة الإسلامية ديفانغرا "ج" (STAIPIPO) نجانترو

٣. تولونج أجونج.

٥. أحوال المدرسين المدرسة الثانوية الإسلامية الطاهرية تولونج أجونج

كان المدرس إحدى العوامل المهمة التي تعين النجاح في عملية التربية كما

أنه مسؤول في تكوين الشخصية الطلاب. و كذلك كان آباء الطلاب يتيحون

الأمانة إليه و يأتمن المجتمع إليه في تربية أولادهم و توجيه تنمية روحهم. فلذا

يتطلب المدرس الاستقامة و الولاء العالي في أداء مهنته و يكون مسؤوليا عن

عملية التعلم و التعليم في المدرسة.

كانت تسعة و عشرون المدرس في المدرسة الثانوية الإسلامية الطاهرية

نجانترو تولونج أجونج. حقائق المدرس في هذن المدرسة هي، ٢٥ مدرس غير

الموظف الحكومي و ٢ مدرس المدرس الموظف الحكومي و الموظف و الخادم.

^٣ الحقائق من إدارة المدرسة الثانوية الإسلامية الطاهرية نجانترو تولونج أجونج

رقم	الإسم	الوظيفة
١	خليط الطاهري، الحاج	مربي
٢	مُحَمَّد راجق الثنوار. الحاج	رئيس مؤسسة التربية الطاهرية
٣	ثمران، المجستير الديني	رئيس المدرسة
٤	مُحَمَّد مالكي، عالم الحاسب	رئيس الإدارية
٥	زينور، الماجستير	لجنة فرعية
٦	مُحَمَّد أكانج وحيو، عالم التربية	نائب رئيس منهاج
٧	سوجرنا، عالم التربية	نائب رئيس الإتصال المجتمع
٨	مُحَمَّد خديفة، عالم التربية	نائب رئيس الوسائل والتسهيلات
٩	خيرية، عالم الحاسب	نائب رئيس الطلاب
١٠	هرينيك، عالم التربية	إرشاد إستشارة
١١	مكلام سيف الدين، الماجستير	مدرس
١٢	مُحَمَّد مجاهدين، عالم التربية	مدرس
١٣	ستي مكرمة، عالم التربية	مدرس
١٤	أنيت إناية، عالم التربية	مدرس
١٥	ديّة ستي مسرورة، عالم التربية	مدرس
١٦	عيزة العبدية، عالم التربية	مدرس
١٧	آفي زولينج تكا، عالم التربية	مدرس
١٨	هريانيك، عالم التربية	مدرس

مدرس	نيل مودة الرحمة, عالم التربية	١٩
مدرس	مستقيم, عالم التربية	٢٠
مدرس	خير المحسين, عالم التربية	٢١
مدرس	مُحَمَّد مختار بدروج زمان, عالم التربية	٢٢
مدرس	دووي دامينطي, عالم التربية	٢٣
مدرس	يوليان وحيونعتياس, عالم التربية	٢٤
مدرس	غوناوان, عالم التربية	٢٥
مدرس	سيرج عبدالله, عالم التربية	٢٦
مدرس	حبيبة, عالم التربية	٢٧
موظف	فريدة الأمام	٢٨
موظف	عبد الماجيد	٢٩

(المصادر : من بيانات المدرسة الثانوية الإسلامية الطاهرية نجانترو تولونج أجونج
٢٠١٧/٢٠١٨).

الجدول : ٤.٢

٦. أحوال الطلاب المدرسة الثانوية الإسلامية الطاهرية نجانترو تولونج أجونج

إن الطلاب يكون واضعا كما أنه موضوع في المؤسسة التربوية ,وبذلك

فيكون له روح التملك لتنمية نفسه إلى وجه أحسن و أكمل .و كذلك أنه

يشترك في المسؤولية عن تلك التربية أي في تطور الكمية و الجودة منها.

و يلي البيان عن عدد الطلاب في المدرسة الثانوية الإسلامية الطاهرية

نجانترو تولونج أجونج من الفصل العاشرة إلى الفصل اثني عشرة.

عدد الطلاب في المدرسة الثانوية الإسلامية الطاهرية نجانترو تولونج

أجونج للعام الدراسي ٢٠١٧/٢٠١٨ كما في جدول:^٤

الفصل	الطلاب	الطالبات	عدد الجميع
الفصل العاشرة	٥٦	٧٤	١٣٠
الفصل إحدى عشرة	٥٣	٨٥	١٣٨
الفصل اثني عشرة	٤٤	٧٦	١٢٠
عدد الجميع	١٥٣	٢٣٥	٣٨٨

الجدول : ٤.٣

كما رأينا من الجدول السابق أن عدد الطلاب ٣٨٨ من ١٥٣ طلاب

٢٣٥ طالبات.

٧. الهيكل التنظيمي في المدرسة الثانوية الإسلامية الطاهرية نجانترو تولونج

أجونج.

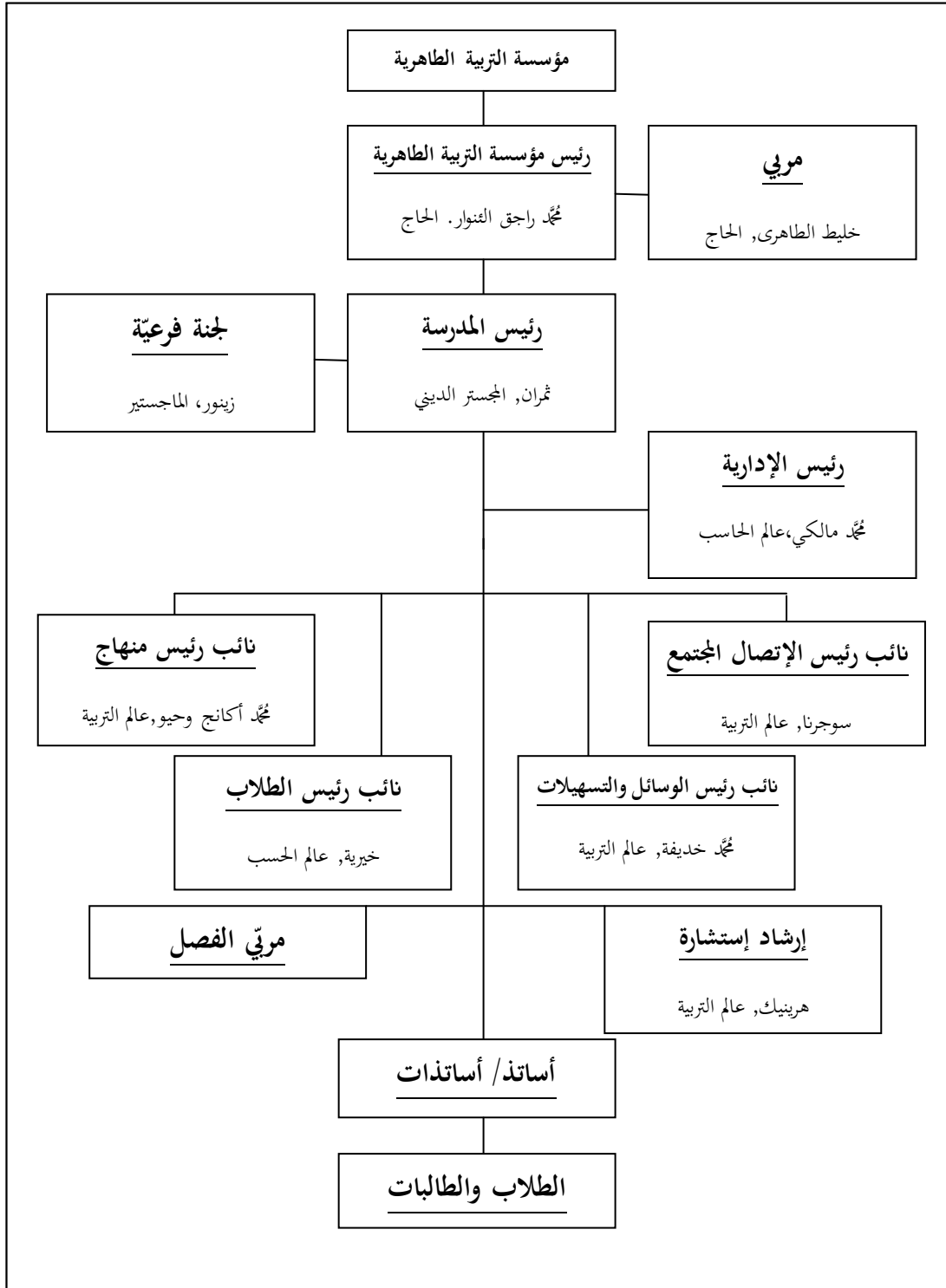
كانت المنظمة دورا مهما في سهولة عملية التربية. وكذلك، أن المؤسسة

أو المدرسة لا تنفصل من الإدارة لأجل نجاح تلك المؤسسة وسهولتها في إجراء

^٤ الحقائق من إدارة المدرسة الثانوية الإسلامية الطاهرية نجانترو تولونج أجونج

عملية التعلم والتعليم. أما الهيكل التنظيمي في المدرسة الثانوية الإسلامية الطاهرية

نجانترو تولونج أجونج كما هو المكتوب في الرسم البيان التالي :



(المصادر: الوثيقة من المدرسة الثانوية الإسلامية الطاهرية نجانترو تولونج

أجونج للعام الدراسي ٢٠١٧/٢٠١٨)

ب. تقديم البيانات

في هذا القسم تقدم الباحثة إثبات مسألة: (١) كيف إستخدام وسائل البطاقة (صندوق الغامضة والبطاقة (Kokami)) في تعليم مهارة الكتابة للطلاب في الصف إحدى عشر من المدرسة الثانوية الطّاهرية نجانترو تولونج أجونج الإسلامية للعام الدراسي ٢٠١٧/٢٠١٨ م ؟ (٢) هل هناك تأثير وسائل البطاقة (صندوق الغامضة والبطاقة (Kokami)) في تعليم مهارة الكتابة للطلاب في الصف إحدى عشر من المدرسة الثانوية الطّاهرية نجانترو تولونج أجونج الإسلامية للعام الدراسي ٢٠١٧/٢٠١٨ م؟

(١) إستخدام وسائل البطاقة (صندوق الغامضة والبطاقة (Kokami)) في تعليم

مهارة الكتابة للطلاب في الصف إحدى عشر من المدرسة الثانوية

الطّاهرية نجانترو تولونج أجونج

إنّ الوسائل صندوق الغامضة والبطاقة (Kokami) هي إحدى وسيلة

التي تستخدم الباحثة في تعليم مهارة الكتابة في هذه المدرسة، و في إجراء

الباحة كالمدرسة التي تستخدم وسيلة الصندوق الغامضة والبطاقة (Kokami)

في تعليم مهارة الكتابة، و هدفها لسهولة الطلاب أن يفهموا مادة درس اللغة

العربية.

بنظر العملية، أحتاج إلى بعض إعداد قبل إستخدام وسيلة الصندوق الغامضة والبطاقة (Kokami). أولاً، أمّا إعداد عن هذه عملية التعليم فهي تستعدّ المدرّسة خطة التنفيذ التعليم (RPP)، الذي يهدف إلى جعل عملية التعليم تركيزاً. و أهداف التعليم يعني يستطيع الطلاب على تركيب الكلمات أن تكون الإضافة و نعت ومنعوت. و يصف الفرق بينها و يخلصوا المادة عن الصّحّة ثم يعملوا على التدريب الكتابي. ثم تصنع المدرّسة وسائل التعليم يعني ١ صندوق النعت والمنعوت و ١ صندوق الإضافة، ٥ مغلاف، و ٢٠ بطاقة الرسالة التي تحتوى على تركيب الكلمة النعت والمنعوت والإضافة. و الأخر، تصنع المدرّسة الإختبار القبلي والإختبار البعدى.

ثانياً، تطبيق المدرّسة إستخدام وسائل الصندوق الغامضة والبطاقة (kokami) للطلاب في الصف إحدى عشر من المدرسة الثانوية الإسلامية الطاهرية نجانترو تولونج أجونج للعام الدراسى ٢٠١٧/٢٠١٨ م. وأمّا إستخدام وسائل الصندوق الغامضة والبطاقة (kokami) فهي أولاً، توزّع المدرّسة الإختبار القبلي ليعمل الطلاب بوقت ١٥ دقيقة ثم إحتشد. ثانياً، تأمر المدرّسة للطلاب لتحديد الفرق بين أمثلة من تركيب النعت والمنعوت و تركيب الإضافة في عرض الجهاز (LCD Proyektor). ثالثاً، تشرح المدرّسة

المادّة واحدا فواحدا حتى مفهوما. رابعا، شكلت المدرّسة خمسة فرقة، و يقوم كل الجرابة الفرقة أمام الفصل ليأخذ مغلافا في صندوق الغامضة. خامسا، تحديدون الطلاب البطاقة تحتوي على تركيب الكلمات في مغلاف مع أعضاء الفرقة، إذا تلك البطاقة هي النعت والمنعوت فيدخلوها الطلاب إلى صندوق النعت والمنعوت و إذا تلك البطاقة هي الإضافة فيدخلوها الطلاب إلى صندوق الإضافة و بعدها تصحيح معًا.

ثالثا، تختبر المدرّسة وهي الإختبار البعدي لتعريف القدرة الطلاب على المادّة بإستخدام الوسائل صندوق الغامضة والبطاقة (*kokami*). كثير من الطلاب يشعرون فهم بالبطاقة.

(٢) تأثير وسائل البطاقة (صندوق الغامضة والبطاقة (*Kokami*)) في تعليم مهارة

الكتابة للطلاب في الصف إحدى عشر من المدرسة الثانوية الطّاهرية

نجانثرو تولونج أجونج

من نتائج هذا الإختبار القبلي في المجموعة الضابطة، ظهر أن الطلاب

نتائج الدرجة = ٢٢٤٣ بالمعدل = ٦٤،٠٨ و نتائج الإختبار في المجموعة

التجريبية الدرجة = ٢٢٦٠ بالمعدل = ٦٨،٣٨ بمعنى أن قدرة الطلاب على

مهارة الكتابة اللغة العربية في مستوى جيّد. و من هنا، فإن قدرتهم على مهارة الكتابة بصفة عامة جيدة.

قبل تحليل البيانات يجب أن يستعمل الإختبار الشرطي. إستخدامت الإختبار الشرطي من أجل تقدير الإستخدام الأحدث يمكن إستخدام رمز الإختبار التطبيع والإختبار المتجانس، و إختبار الفرضية يستخدم الإختبار-ت (t-test).

١. الإختبار التطبيع

نتائج الإختبار الطبيعية

One-Sample Kolmogorov-Smirnov Test

		eksperimen	kontrol
N		33	35
Normal Parameters ^a	Mean	91.42	88.17
	Std. Deviation	5.869	6.181
Most Extreme Differences	Absolute	.131	.127
	Positive	.081	.127
	Negative	-.131	-.118
Kolmogorov-SmirnovZ		.755	.749
Asymp. Sig. (2-tailed)		.619	.630

a. Test distribution is Normal.

الجدول: ٤.٤

من الجدول يمكن أن نعرف قيمة أهمية التي تحصل. إذا قيمة أهمية $> 0,05$. فلذلك البيانات بشكل طبيعي. وإذا إذا قيمة أهمية $< 0,05$. فلذلك البيانات بشكل غير طبيعي.

الرقم	الإختبار البعدي	قيمة أهمية	خلاصة
١	المجموعة التجريبية	$0,619 < 0,05$	طبيعي
٢	المجموعة الضابطة	$0,630 < 0,05$	طبيعي

(المصادر: من الأحصائية الباحثة)

الثانيا من الإختبار السابقة قيمة $< 0,05$ حتى يمكن للباحثة أن تلخص أن البيانات تكون على شكل طبيعي.

٢. الإختبار المتجانس

نتائج الإختبار المتجانسة

Test of Homogeneity of Variances

hasil

Levene Statistic	df1	df2	Sig.
.169	1	66	.682

(المصادر: من الأحصائية الباحثة)

الجدول: ٤.٥

إذا قيمة أهمية التي تحصل $< 0,05$ ، فلذلك البيانات متجانسة. إذا قيمة

أهمية التي تحصل $> 0,05$ ، فلذلك البيانات غير متجانسة. وفقا الجدول

السابقة يمكن أن نعرف قيمة أهمية إختبار القبلي ٠,٦٨٢ حتي يمكن

للباحثة أن تلخص أن البيانات متجانسة.

فرض الخيار (Ha) : كانت تأثير وسائل البطاقة (صندوق الغامضة والبطاقة

((kokami)) في تعليم مهارة الكتابة للطلاب في الصف

إحدى عشر من المدرسة الثانوية الإسلامية الطاهرية

نجانترو تولونج أجونج للعام الدراسي ٢٠١٧/٢٠١٨ م.

نتائج مستقلة عينات إختبار - ت

Group Statistics

kelas	N	Mean	Std. Deviation	Std. Error Mean
nilai 1	33	91.42	5.869	1.022
2	35	88.17	6.181	1.045

Independent Samples Test

	Levene's Test for Equality of Variances		t-test for Equality of Means							
	F	Sig.	t	df	Sig. (2-tailed)	Mean Difference	Std. Error Difference	95% Confidence Interval of the Difference		
								Lower	Upper	
nilai Equal variances assumed	.002	.961	2.223	66	.030	3.253	1.463	.331	6.175	
Equal variances not assumed			2.226	65.996	.029	3.253	1.461	.335	6.170	

(المصادر: من الأحصائية الباحثة بإستخدام SPSS 16.0)

الجدول: ٤.٦

ج. تحليل البيانات

من الجدول السابق، قيمة المغزى $t_{hitung} = 2,223$ ، $df = N-2$

$df = 66$ و في المستوى المعنوى ٥% = ١,٦٦٨.

إذا كانت $t_{hitung} > t_{tabel}$ ، أن H_0 فرفض و H_1 مقبولا. لذلك أن نخلص

"وجود تأثير إستخدام وسائل البطاقة (صندوق الغامضة والبطاقة ((kokami)) في

تعليم مهارة الكتابة للطلاب في الصف إحدى عشر من المدرسة الثانوية الإسلامية

الطاهرية نجانترو تولونج أجونج". و تأثيره في قدرة جيدة.