

الباب الرابع

نتائج البحث

هذا الباب يحتوي على: لمحة عن المدرسة المتوسطة الإسلامية الحكومية ٢ تولونج

أجونج، وتقديم البيانات وتحليلها، نتائج البحث

أ. لمحة عن موضوع البحث

١. شخصية المدرسة المتوسطة الإسلامية الحكومية ٢ تولونج أجونج

اسم المدرسة : المدرسة المتوسطة الإسلامية الحكومية ٢ تولونج أجونج

عنوان : الطريق السريع قرية تونجأنجري كاليداوير تولونج أجونج

الحال : الحكومية

نمرة الهاتف : ٥٩١٠٣٢ (٠٣٥٥)

شفرة البريد : ٦٦٢٨١

سنة الإقامة : ١٩٦١

سنة التشغيل : ١٩٦١

سنة الحكومي : ١٩٦٨

وقت التعلم : الصباح

٢. تاريخ قائمة المدرسة المتوسطة الإسلامية الحكومية ٢ تولونج أجونج

قام محمد سراج وعبد المطلب المدرسة المتوسطة الإسلامية الحكومية
تونجانجري بالإسم PGAP (تعليم المعلم الديني الأول) في السنة ١٩٦١ برئيس
المدرسة سودارسونو. حتى سنة ١٩٦٨ بستة الفصول وثلاث مئة فرقة التعليم.
في السنة ١٩٦٨ تغيرت PGAP بالمدرسة المتوسطة الإسلامية الحكومية تونجانجري
برئيس المدرسة غفران زام زامى وفي سنة ١٩٧٠ تغيرت بمدرسة المتوسطة
الإسلامية الحكومية تونجانجري بالمدرسة المتوسطة الدينية الحكومية تونجانجري
MTs.AIN وجملة الطلاب حتى ٩٠٠ بثمانية عشر الفصول.^١

تنقسم هذه المدرسة قسمين في السنة ١٩٧١ وهي المدرسة المتوسطة
الإسلامية الحكومية تونجانجري و المدرسة المتوسطة اهل السنة والجماعة (ازوجا)
تونجانجري. بالقسم ٣/٢ المدرسة المتوسطة الإسلامية الحكومية تونجانجري برئيس
المدرسة غفران زام زامى حتى سنة ١٩٩١ بتحقيق تسارع كبير في عدد الطلاب
و ٣/١ المدرسة المتوسطة اهل السنة والجماعة (ازوجا) تونجانجري.

تغير رئيس المدرسة من غفران زام زامى الى أحمد خالد في السنة ١٩٩١-
٢٠٠١ بجملة الطلاب ١٠٥٠ و ٢١ فصول. وتغير رئيس المدرسة من احمد

^١ الحقائق من إدارة المدرسة المتوسطة الإسلامية الحكومية ٢ تولونج أجونج

خالد الى انس دافر في السنة ٢٠٠١-٢٠٠٦ بجملة ١١٤٩ الطلاب و ٢٧ فصول.

السنة ٢٠٠٦-٢٠٠٨ المدرسة برئيس حاج ويحي بجملة ١١٥٣ الطلاب و ٢٧ فصول. والسنة ٢٠٠٨-٢٠١١ المدرسة برئيس استاذ كرام رفعي بمجلة ١١٦٣ و ٢٧ فصول. ثم السنة ٢٠١١-٢٠١٨ المدرسة برئيس كحفي نورديجا بجملة ١١٦٩ الطلاب و ٣٠ فصول.^٢

٣. الرؤية، والرسالة، وأهداف المدرسة المتوسطة الاسلامية الحكومية ٢ تولونج

أجونج

أ) الرؤية

تحقيق توليد الموثوق بها، والإيمان والتقوى، بأسس الأخلاق الكريمة وشخصية عالية ودراية وقادرة على تفعيل أنفسهم في الحياة العامة. وبالإضافة إلى ذلك هناك مؤشرات أخرى، يعني:

● المؤشرات الذكية

- زيادة التحصيل الأكاديمي

- يمكن حل المشاكل بسرعة وبدقة

^٢ الحقائق من إدارة المدرسة المتوسطة الاسلامية الحكومية ٢ تولونج أجونج

- زيادة متوسط درجة الامتحان الوطني

● مؤشر المخصص

- الشعور المتنامي بالانتماء إلى جميع المدارس الدينية.

- إقامة علاقات القرابة بين المدرسة والخريجين.

● المؤشرات المبتكرة

- التفكير في الواقع والمستقبلية

- يسر القيام بالبحث والتجديد من أجل التقدم

- لدي روح المبادرة

- القدرة على التعرف على إمكانات الذات وتحقيق الذات.

● مؤشرات التنافسية

- متفوقة في التنافس على مستوى التعليم العالي

- متفوقة في التنافس على عالم العمل

● المؤشر اسلامي

- ترقية تقدير وممارسة التعاليم الإسلامية

- ترقية الثقافة الإسلامية في الحياة اليومية

- الاحترام الأخلاقي للسادة والمدارس الدينية والمدارس الدينية

ب) الرسالة

- إنشاء مؤسسات تعليمية عالية
- إعداد المناهج الدراسية التي يمكن أن تلي احتياجات الطلاب والمجتمع
- توفير الكادر التعليمي المهني ولها اختصاص في هذا المجال
- إجراء عملية تعلم تنتج الخريجين الذين يتفوقون
- تنفيذ الإدارة التشاركية بإشراك عائلة المدارس وأصحاب المصلحة على أساس مفهوم إدارة المدرسة.

ج) أهداف

- زيادة الحصول نون (NUN)
- لدي فرقة الرياضي الموثوق
- زيادة الانضباط عالية
- تحسين التنفيذ من ٦ ك
- تشكيل "هابيت" (ممارسة) للممارسات الدينية بين الطلاب من خلال تحسين تطبيق التعاليم الدينية في المدارس (تحية سلام، البسملة، تاداروس الأنشطة كل جمعة قبل ١٥ دقيقة من بدء الدروس، صلاة الجماعة بالظهر)

- زيادة الوعي الاجتماعي

٤. شخصية رئيس المدرسة

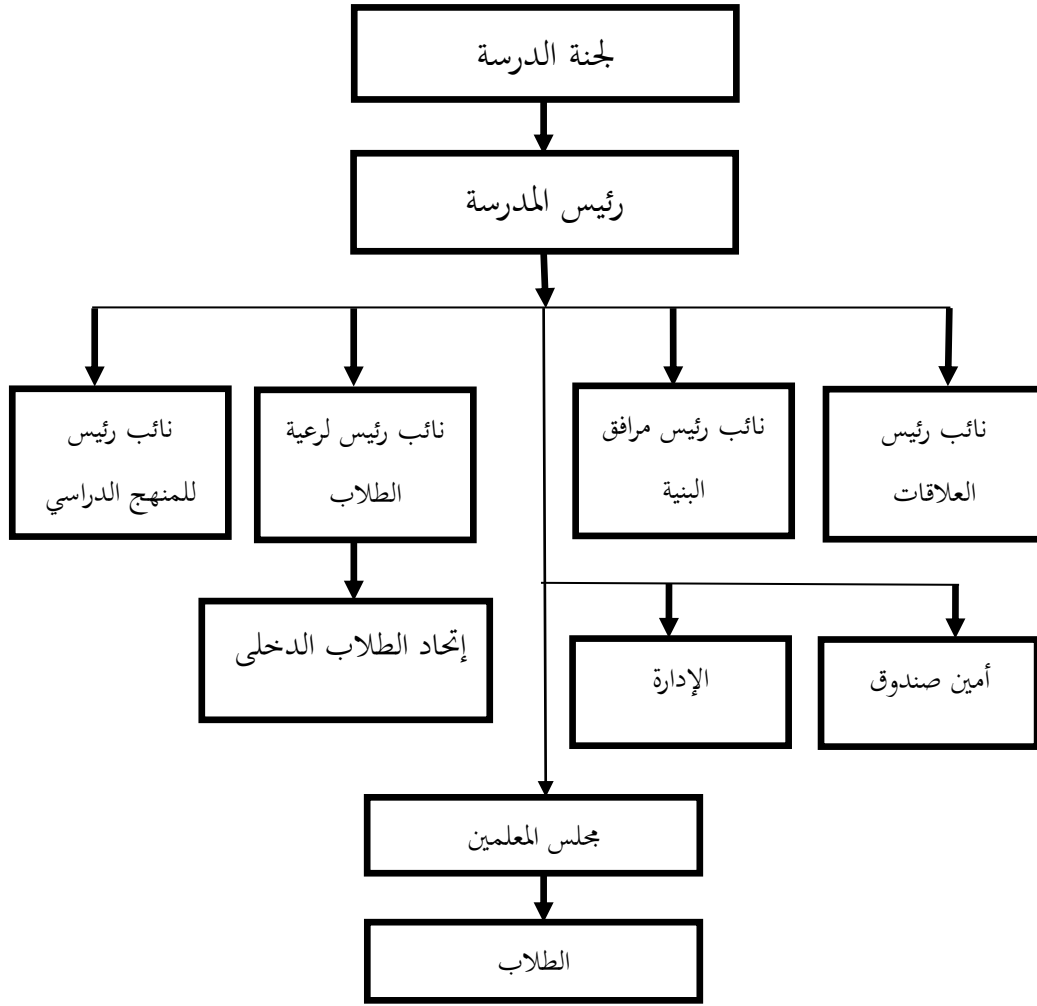
اسم رئيس المدرسة : علي أنوار الماجستير

نمرة الموظف (NIP) : ١٩٦٣٠٦٠٤١٩٩٢٠٣١٠١٣

عنوان : رجوتانجان

٥. هيكل التنظيمي المدرسة المتوسطة الاسلامية الحكومية ٢ تولونج أجونج

الجدول ٥.١



٦. عدد الطلاب والاساتيد في المدرسة المتوسطة الإسلامية الحكومية الثانية

تولونج أجونج

أ) عدد الطلاب ورومبيل بأسس الجنس في المدرسة المتوسطة الإسلامية الحكومية

٢ تولونج أجونج في العاميين الأخيرين كما في جدول:

الجدول ٦.١

نمرة	الحال الطلاب	الفصل السابع		الفصل الثامن		الفصل التاسع	
		رجال	نساء	رجال	نساء	رجال	نساء
العام ٢٠١٦/٢٠١٥							
١.	عدد الطلاب	١٧٥	٢١٢	١٦٨	٢٢٢	١٨٥	٢٠٣
٢.	رومبيل	١٠	١٠	١٠	١٠	١٠	١٠
العام ٢٠١٧/٢٠١٦							
١.	عدد الطلاب	١٨٠	٢١٩	١٧٤	٢١١	١٦٣	٢٢١
٢.	رومبيل	١٠	١٠	١٠	١٠	١٠	١٠

(ب) عدد الأساتيد في المدرسة المتوسطة الإسلامية الحكومية ٢ تولونج أجونج

العامين الماضيين كما في جدول:^٣

الجدول ٦.٢

نمر	وضع	عدد الاساتيد		جملة
		رجال	نساء	
١.	المدرسون الموظفون الحكوميون (PNS)	١٣	٢٥	٣٨
٢.	المدرسون غير المسجلين (GTT)	١١	٤	١٥

(المصدر وثيقة المدرسة المتوسطة الإسلامية الحكومية ٢ تولونج أجونج ٢٠١٧-)

(٢٠١٨ م.)

^٣ الحقائق من إدارة المدرسة المتوسطة الإسلامية الحكومية ٢ تولونج أجونج

ب. تقديم البيانات

قبل استخدام وسائل الصورة تعطي الأستاذة اختبار إلى الطلاب لتعريف قدرته على التعليم. في هذا الإختبار تقسم الأستاذة السبعة فرقة وتتكون على خمسة أو ستة شخص. ثم جمع الطلاب مع فرقتهم. وبعد ذلك تعطي الأستاذة اتجاه على الطلاب. ثم يقرأ الطالب الحوار و يفهمه. وبعد ذلك تطلب الأستاذة أربع الطالب أو أكثر ليقراً الحوار في الأمام الفصل. ثم غير الطلاب يستمع جيدا. بعد انتهى تفعل الأستاذة أسئلة وأجوبة. ثم تطلب الأستاذة ليتعلمون الطلاب المحاورة مع الأصدقاء في الأمام.

١. استخدام وسائل الصور على مهارة الكلام للطلاب في المدرسة المتوسطة

الإسلامية الحكومية الثانية تولونج أجونج

في عملية تعليمية أن يجب الأستاذة اهتمام إلى الإعداد، التطبيق، والتقييم. في الإعداد التعليمي أولا تعد الأستاذة خطة تنفيذ للتعليم (RPP)، فيها أشياء يجب أن تنفيذ الأستاذة قبل أنشطة التعليم والتدريس، لكي يختري تعليم جريا جيدا. هذا الموضوع يعني من يوميات الأسرة وأهدف هذا التعليم بعد عرض، سأل، حاول، فهم، وإعلام يستطيع الطلاب أن يظهروا المثال تعبير بسيط للتعبير، اسئلة، واستجابة عن من يومات الأسرة. وغير ذلك ليستطيع طالب

زيادة المفردات ومحدثة باللغة العربية السلاسة. وهذا المؤشر التعليم يعني تقليد الطالب المثال من تعبير بسيط، ثم يقرأ الطالب العبرته، ثم أسئلة وأجوبة، تعلن، والاستجابة والأخير نقل الطالب المعلومات شفويا بعبارات بسيطة.

ثانيا، تطبق الأستاذة استخدام وسائل الصور على مهارة الكلام للطلاب الصف السابع المدرسة المتوسطة الإسلامية الحكومية الثانية تولونج أجونج للعام ٢٠١٧-٢٠١٨ م. وأما استخدام وسائل الصور على مهارة الكلام فهي تطلب الأستاذة أن يذكر المفردات عن من يوميات الأسرة ثم ترجم اللغة الإندونيسية. مثل: مطبخ في الإندونيسي dapur، ثم تطبق الأستاذة القصة الحوار والطلاب يستمعون بجيد، بعد ذلك تطلب الأستاذة طالبا ليقراء الحوار وكل واحد أزواجا في الأمام الفصل، ثم ترشد الأستاذة الطلاب ليتجموا الحوار، ثم تطلب الأستاذة الطلاب ليتعملوا المحاورة باستخدام الصور في الأمام و اهتمام غير الطلاب.

ثالثا، تقويم هو مجموع الإجراءات التي يتم بواسطتها جمع البيانات خاصة بفرد أو بمشروع أو بظاهرة ودراسة هذه البيانات بأسلوب علمي للتأكد من مدى تحقيق أهداف محدودة سلفا من أجل اتخاذ قرارات معينة. تقويم لحصول الطلاب في التعليم المدروسة، كما في التعليم، لا بد على المدرس أن يعطى التقويم بعد إنتهى الدرس. وهذا مهم لطالين ومدرسين أن يعرفوا كفاءتهم في دقة الفهم

عن الدرس. وبها ليسهل على المدرس أن يفرق الطالب الفهم في الدرس والطالب لم يفهم في الدرس. هذا التقويم استخدام الإختبار لتعريف القدرة الطلاب على الحوار بإستخدام الوسائل الصورة.

٢. هل هناك تأثير وسائل الصورة على مهارة الكلام للطلاب في المدرسة

المتوسطة الإسلامية الحكومية الثانية تولونج أجونج

من نتائج هذا الإختبار القبلي في المجتمعة التجريبية، ظهر أن الطلاب نتائج الدرجة متوسط ٦٨,٧٨، وفي المجتمعة الضابطة نتائج الطلاب الدرجة متوسط ٥٨,٢٤ بمعنى أن قدرة الطلاب على مهارة الكلام اللغة العربية في مستوى جيد. ومن هنا فإن قدرتهم على مهارة الكلام بصفة عامة جيدة.

قبل تحليل البيانات يجب أن يستعمل الإختبار الشرطي. إستخدمت الإختبار الشرطي من أجل تقدير الاستخدام الأحدث يمكن استخدام رمز للاختبار- ت (t-test) داخل هناك الإختبار الشرطي اختبارين يعني الإختبار التطبيع والإختبار التجانس، واختبار فرضية يستخدم الاختبار - ت (t-test).

١. الإختبار التطبيع للمجموعة التجريبية والضابطة

الجدول ٧.١

نتائج اختبار الطبيعية فرقة التجريبية و فرقة الضابطة

Tests of Normality							
	KELAS	Kolmogorov-Smirnov ^a			Shapiro-Wilk		
		Statistic	Df	Sig.	Statistic	Df	Sig.
PRE	1	,139	38	,061	,905	38	,004
	2	,143	37	,055	,947	37	,078
POST	1	,134	38	,083	,910	38	,005
	2	,128	37	,133	,955	37	,137

a. Lilliefors Significance Correction

من الجدول يمكن أن نعرف قيمة أهمية التي تحصل. إذا قيمة أهمية <

٠,٠٥، فذلك البيانات بشكل طبيعي. إذا قيمة أهمية > ٠,٠٥ فذلك

البيانات بشكل غير طبيعي. وفقا الجدول السابقة يمكن أن نعرف:

رقم	نوع الاختبار	قيمة أهمية	خلاصة
١	الإختبار القبلي فرقة التجريبية	$٠,٠٦١ > ٠,٠٥$	طبيعي
٢	الإختبار البعدي فرقة التجريبية	$٠,٠٨٣ > ٠,٠٥$	طبيعي
٣	الإختبار القبلي فرقة الضابطة	$٠,٠٥٥ > ٠,٠٥$	طبيعي
٤	الإختبار البعدي فرقة الضابطة	$٠,١٣٣ > ٠,٠٥$	طبيعي

الرابع من الاختبار السابقة قيمة أهميتها < ٠,٠٥، حتى يمكن للباحثة

أن تلخص أن البيانات تكون على شكل طبيعي.

٢. الإختبار التحانس للمجموعة التجريبية والضابطة

الجدول ٧.٢

نتائج اختبار التجانس فرقة التجريبية و فرقة الضابطة

Test of Homogeneity of Variances				
	Levene Statistic	df1	df2	Sig.
PRE	,115	1	73	,735
POST	,397	1	73	,531

إذا قيمة أهمية التي تحصل $< 0,05$ ، فذلك البيانات متجانسة. إذا قيمة

أهمية $> 0,05$ ، فذلك البيانات غير متجانسة. وفقا الجدول السابقة يمكن أن

نعرف قيمة أهمية اختبار القبلي $0,735 < 0,05$ و قيمة أهمية اختبار

البعدي $0,531 < 0,05$. حتى يمكن للباحثة أن تلخص أن البيانات

متجانسة.

لمعرفة الكبيرة أن تأثير وسائل الصورة على مهارة الكلام الطلاب في

الصف السابع في المدرسة المتوسطة الإسلامية الحكومية الثانية تولونج أجونج

للعام الدراسي ٢٠١٧-٢٠١٨ م كما في هذا الجدول ٣.٣:

جدول ٧.٣

مستوى التقويم لنتيجة لطلاب

رقم	النتيجة	تقدير
٠.١	٠-٦٠	ضعيف
٠.٢	٦١-٨٠	مقبول

جيد	٩٠-٨١	.٣
جيد جدا	١٠٠-٩١	.٤

نظرا في الجدول ٣.٣ أن وسطي التقويم لنتيجة لطلاب في فرقة التجريبية هي ٧٨,٦٣ على مصنف "مقبول". وهذا بمعنى أن تأثير وسائل الصورة على مهارة الكلام الطلاب في الصف السابع في المدرسة المتوسطة الإسلامية الحكومية الثانية تولونج أجونج للعام الدراسي ٢٠١٧-٢٠١٨ م "مقبول".

ج. تحليل البيانات

لتعرف قيمة تأثير وسائل الصورة على مهارة الكلام الطلاب في الصف السابع في المدرسة المتوسطة الإسلامية الحكومية الثانية تولونج أجونج للعام الدراسي ٢٠١٧-٢٠١٨ م، لذلك نفذ خطوة اختبار فرضية باستخدام مستقلة عينات T اختبار. (*Independent Samples T Test*).

الجدول ٨.١

نتائج اختبار T قيمة الاختبار البعدى فرقة التجريبية و فرقة الضابطة

Group Statistics					
	KELAS	N	Mean	Std. Deviation	Std. Error Mean
POST	1	38	78,63	10,612	1,722
	2	37	69,54	10,311	1,695

استنادا إلى الجدول ٧ يمكن أن نعرف نتائج الإختبار البعدى الطلاب على فرقة التجريبية بعدد المستجيبين ٣٨ الطلاب يملك قيمة أهمية ٧٨,٦٣. أما

نتائج اختبار البعدى الطلاب على فرقة الضابطة بعدد المستجيبين ٣٧ الطلاب

بملك قيمة أهمية ٦٩,٥٤.

من الجدول السابقة يمكن أن نعرف:

فرض الصفر (H_0): لا تكون تأثير استخدام وسائل الصورة على مهارة الكلام

لطلاب الصف السابع في المدرسة المتوسطة الإسلامية الحكومية

الثانية تولونج أجونج للعام الدراسي ٢٠١٧-٢٠١٨ م.

فرض الخيار (H_a): كانت تأثير استخدام وسائل الصورة على مهارة الكلام

لطلاب الصف السابع في المدرسة المتوسطة الإسلامية الحكومية

الثانية تولونج أجونج للعام الدراسي ٢٠١٧-٢٠١٨ م.

الجدول ٨.٢

نتائج مستقلة عينات T اختبار

		Independent Samples Test								
		Levene's Test for Equality of Variances		t-test for Equality of Means						
		F	Sig.	T	Df	Sig. (2-tailed)	Mean Difference	Std. Error Difference	95% Confidence Interval of the Difference	
									Lower	Upper
POST	Equal variances assumed	,397	,531	3,761	73	,000	9,091	2,417	4,274	13,908
	Equal variances not assumed			3,763	73,000	,000	9,091	2,416	4,276	13,906

من الجدول ٨ يمكن أن نعرف قيمة $t_{hitung} = 3,761$ لتحديد نسبة

أهميّة فرقها بتحديد t_{tabel} . قبل أن ننظر قيمة على t_{tabel} ، ينبغي أن تحدد قيمة

درجة الحرّية على جميع العينات التي تُبحث برمز $db = N - 2$. عدد العينة التي

$$تبحث ٧٥ حتى 73 = 75 - 2 = db$$

استنادا إلى قيمة $db = 73$ بنسبة أهمية 5%، يُحصل قيمة $t_{tabel} = 1,993$.

من القيمة يُحصل $t_{hitung} = 3,761 < t_{tabel} (5\% = 1,993)$ بقيمة $t_{tabel} (2-tailed)$ Sig.

$0,05 < 0,000 =$ حتى H_0 ، ففرض H_a مقبولا وفرض H_0 ممنوعا. لذلك أن

نخلص "وجود التأثير استخدام وسائل الصورة على مهارة الكلام للطلاب الصف

السابع في المدرسة المتوسطة الإسلامية الحكومية الثانية تولونج أجونج للعام

الدراسي ٢٠١٧-٢٠١٨ م.

السباب الحصول نتيجة على مصنف "مقبول" يعني ويمكن في التعليم أقل

الطلاب الروح، صعوبة في مهارة الكلام، فهم أقل الدرس، لم تكن واثقا، الافتقار

إلى الدافع الذاتي، لأحب العربية، لا يملك أكثر المفردات، وغير ذلك.